

Blau-grüne Infrastruktur = Infrastructure bleue-verte

Autor(en): **Kemme, Thomas**

Objektyp: **Article**

Zeitschrift: **Anthos : Zeitschrift für Landschaftsarchitektur = Une revue pour le paysage**

Band (Jahr): **53 (2014)**

Heft 4: **Mehrwert Landschaft = Plus-value paysagère**

PDF erstellt am: **16.08.2024**

Persistenter Link: <https://doi.org/10.5169/seals-595320>

Nutzungsbedingungen

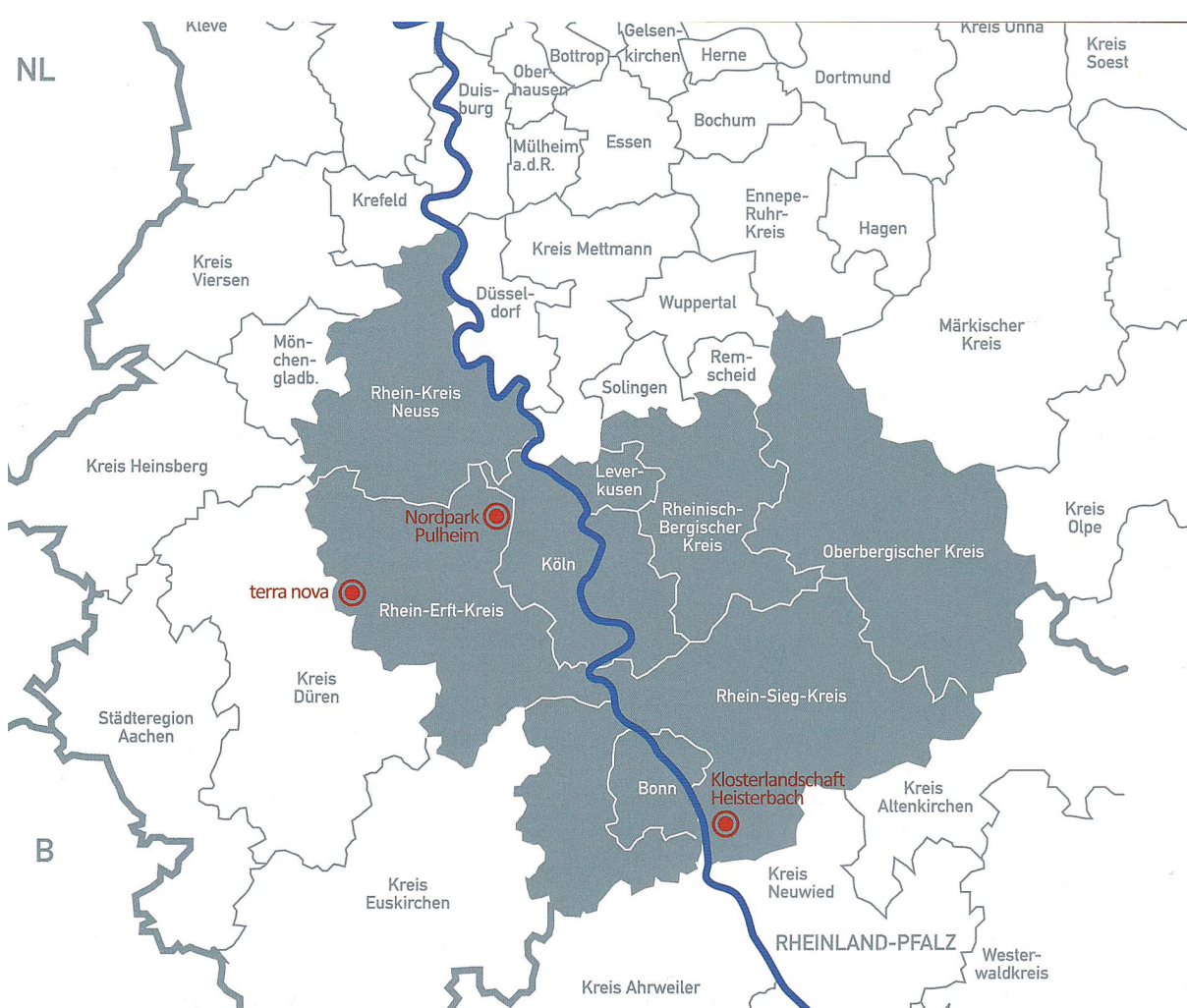
Die ETH-Bibliothek ist Anbieterin der digitalisierten Zeitschriften. Sie besitzt keine Urheberrechte an den Inhalten der Zeitschriften. Die Rechte liegen in der Regel bei den Herausgebern.

Die auf der Plattform e-periodica veröffentlichten Dokumente stehen für nicht-kommerzielle Zwecke in Lehre und Forschung sowie für die private Nutzung frei zur Verfügung. Einzelne Dateien oder Ausdrucke aus diesem Angebot können zusammen mit diesen Nutzungsbedingungen und den korrekten Herkunftsbezeichnungen weitergegeben werden.

Das Veröffentlichen von Bildern in Print- und Online-Publikationen ist nur mit vorheriger Genehmigung der Rechteinhaber erlaubt. Die systematische Speicherung von Teilen des elektronischen Angebots auf anderen Servern bedarf ebenfalls des schriftlichen Einverständnisses der Rechteinhaber.

Haftungsausschluss

Alle Angaben erfolgen ohne Gewähr für Vollständigkeit oder Richtigkeit. Es wird keine Haftung übernommen für Schäden durch die Verwendung von Informationen aus diesem Online-Angebot oder durch das Fehlen von Informationen. Dies gilt auch für Inhalte Dritter, die über dieses Angebot zugänglich sind.



1

Blau-grüne Infrastruktur

Die Region Köln/Bonn vollzieht seit rund zehn Jahren einen Prozess der Entwicklung und Umsetzung eines regionalen Kulturlandschaftsnetzwerks, der die Bedeutung und Wertschätzung der Landschaft gestärkt und in ein neues Licht gerückt hat.

Infrastructure bleue-verte

Depuis une dizaine d'années, la région de Cologne/Bonn poursuit un processus de développement et de mise en place d'un réseau régional de paysages cultivés qui a renforcé et révélé l'importance de la mise en valeur du paysage.

Thomas Kemme

Die Region Köln/Bonn wird aus den drei kreisfreien Städten Leverkusen, Köln und Bonn sowie fünf umliegenden Landkreisen gebildet und liegt mit ihren knapp 4500 Quadratkilometern Fläche und 3,5 Millionen Menschen im Süden des bevölkerungsreichsten deutschen Bundeslandes, Nordrhein-Westfalen. Diese Region ist wie kaum eine zweite durch das räumliche Ineinandergreifen der grossen städtischen Zentren am Rhein und den vielfältigen Landschaftsräumen links und rechts des Stroms – und damit von einer grossen Heterogenität hinsichtlich ihrer Raum-, Wirtschafts- und Sozialstruktur – geprägt. Infolgedessen war und ist die Region von ständigen, dynamisch ausgeprägten Wandlungsprozessen gekennzeichnet, was mit einer kontinuierlich

La région de Cologne/Bonn est constituée par les trois villes autonomes de Leverkusen, Cologne et Bonn, ainsi que par cinq autres districts alentour; avec une surface de près de 4500 kilomètres carrés et 3,5 millions d'habitants, elle se situe au sud du Land allemand le plus peuplé, la Rhénanie-du-Nord-Westphalie. Plus qu'aucune autre, cette région est marquée par l'imbriication spatiale entre les grands centres urbains sur le Rhin et les paysages diversifiés de part et d'autre du fleuve – donc par une grande hétérogénéité en matière d'espace, d'économie et de structure sociale. En toute logique, la région était (et reste) caractérisée par des processus d'évolution permanente et dynamique, ce qui s'accompagne d'une utilisation intense des espaces libres et de la perte des identités et qualités de l'espace.

hohen Freiflächeninanspruchnahme und dem Verlust von Raumidentitäten und Raumqualitäten einhergeht.

Kulturlandschaften als regionale und kooperative Aufgaben

Vor diesem Hintergrund hat sich die Region Köln/Bonn vor gut zehn Jahren das Ziel gesetzt, die regionale Kulturlandschaft als die «blau-grüne» Basis-Infrastruktur der gesamten Raumentwicklung zu behandeln und zu einem regionalen Kulturlandschaftsnetzwerk zusammenzuführen.

Mit dem «Masterplan Grün» hob die Region ein informelles Planungsinstrument aus der Taufe, das auf Grundlage einer eingängigen Raumanalyse die unterschiedlichen Landschaftsräume miteinander in Beziehung setzt und verknüpft, wichtige sektorale Anforderungen an den Raum formuliert und daraus Chancen, Potenziale und Konfliktfelder ableitet sowie Empfehlungen ausspricht. Das Ergebnis ist ein regionales Netzwerk der Kulturlandschaften mit dem obersten Ziel, eine vielfältige und facettenreiche «StadtLandschaft» zu erhalten und zu entwickeln. Mit diesem ganzheitlichen Ansatz ist der Masterplan Grün die qualitative und als Fachbeitrag anerkannte Leitlinie für eine zukunftsweisende Entwicklung in der Region Köln/Bonn – und Grundlage für die Umsetzung von grossen interkommunalen Projekten ebenso wie zur Realisierung konkreter Massnahmen vor Ort. Gleichzeitig hat der Masterplan Grün eine starke kommunikative Rolle.

Von der strategischen Ebene zur Umsetzung vor Ort

Auf Basis des Masterplans Grün konnten in der Region Köln/Bonn in den vergangenen Jahren einige beispielhafte Projekte entwickelt und umgesetzt werden.

Les paysages cultivés, missions régionales et coopératives

C'est dans ce contexte que la région de Cologne/Bonn s'est fixé comme objectif, il y a une bonne dizaine d'années, de traiter le paysage cultivé régional comme une infrastructure de base «bleue-verte» et de constituer un réseau régional de paysages cultivés.

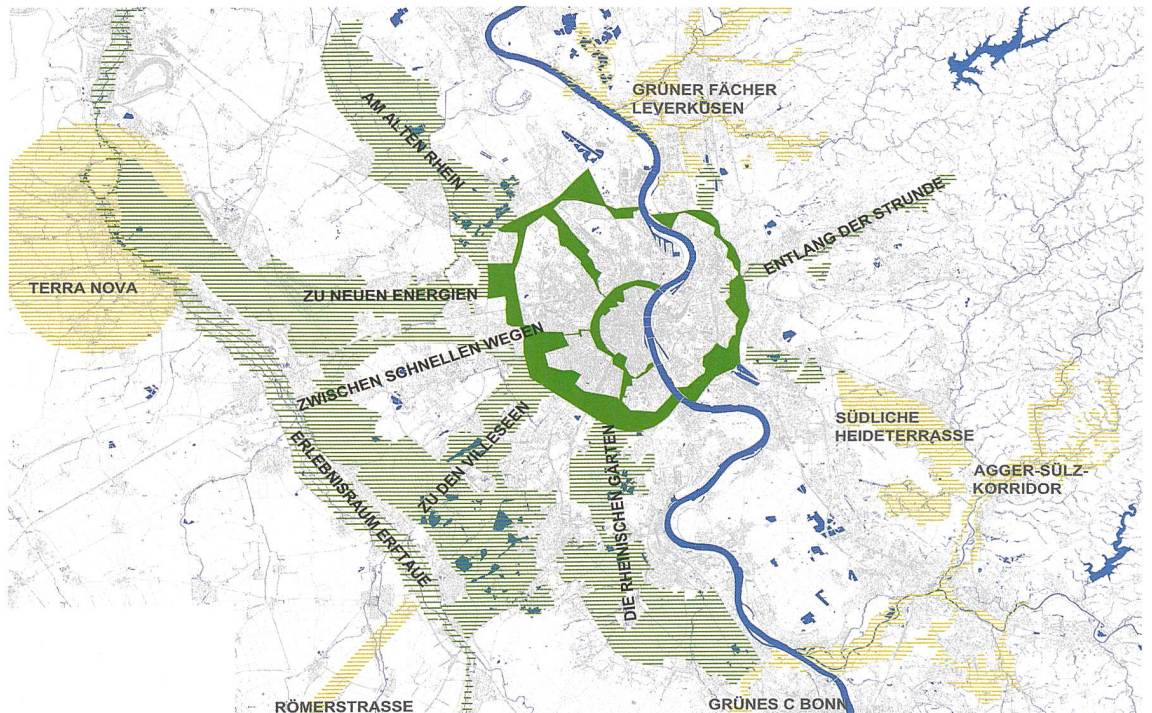
La région a mis en place avec le «Masterplan Grün» (plan directeur vert), un instrument informel d'aménagement qui met en relation les différents paysages sur la base d'une analyse spatiale lisible, a formulé d'importantes exigences sectorielles en matière d'espace, en a fait dériver des chances, des potentiels et des champs de conflit, et enfin a émis des recommandations. Le résultat est un réseau régional de paysages cultivés dont le principal objectif consiste à maintenir et à développer un «paysage urbain» diversifié et à multiples facettes. Grâce à cette conception globale, le Masterplan Grün forme la ligne directrice qualitative – et reconnue comme contribution spécialisée au développement orienté vers l'avenir dans la région de Cologne/Bonn – et la base pour la mise en place d'importants projets intercommunaux, ainsi que pour l'application de mesures concrètes sur le terrain. Le plan directeur vert joue parallèlement un rôle important en matière de communication.

De la stratégie à l'application sur place

C'est sur la base du schéma directeur vert que la région de Cologne/Bonn a conçu et réalisé quelques projets exemplaires ces dernières années.

RegioGrün – Nordpark Pulheim

Le projet global «RegioGrün» a débouché sur une bande de parc aménagée et diversifiée dans la périphérie urbaine ouest de Pulheim (district Rhin-Erft)



RegioGrün – Nordpark Pulheim
 Abgeleitet aus dem Gesamtprojekt «RegioGrün», entstand am westlichen Stadtrand von Pulheim (Rhein-Erft-Kreis) ein gestaltetes und räumlich differenziertes Parkband, das neben der Erholungs- und Spielfunktion gleichzeitig die landwirtschaftliche Nutzung integriert und weiterhin ermöglicht. Die Realisierung dieses Landschaftsparks schuf eine gestaltete und in der Öffentlichkeit hoch akzeptierte, multifunktional nutzbare Fläche. Der Park ist als Generationsprojekt angelegt. In den kommenden Jahrzehnten soll er schrittweise auf rund 100 Hektaren wachsen und die Stadt Pulheim weiter umschliessen.



3

bööt (berlin)

Klosterlandschaft Heisterbach

Neben «klassischen» Projekten wurden auch ungewöhnliche Standorte bearbeitet und inwertgesetzt: In der Klosterlandschaft Heisterbach (Königswinter) beispielsweise führte das auf moderne Weise neu interpretierte landschaftsgestalterische Wirken der Zisterzienser-Mönche zu einem ganz neuen Gesicht des Standorts. Die Umgestaltung stärkte zudem seine Position und die Einbindung als hoch frequentierter Naherholungsraum im umliegenden Siebengebirge und löste darüber hinaus hohe private Nachfolgeinvestitionen aus.

qui intègre et favorise le développement non seulement de la fonction de détente et de jeu, mais aussi l'exploitation agricole. La réalisation de ce parc paysager a permis de créer une surface multifonctionnelle aménagée très appréciée de la population. Le développement du parc va durer plusieurs générations. Il devrait, dans les prochaines décennies, atteindre progressivement une superficie d'environ 100 hectares et poursuivre l'encerclement de la ville de Pulheim.

Paysage monastique de Heisterbach

Outre des projets «classiques», des sites inhabituels ont également été traités et mis en valeur; dans le paysage monastique de Heisterbach (Königswinter) par exemple, l'action d'aménagement du paysage entreprise par les moines cisterciens a été réinterprétée pour offrir au site une apparence radicalement neuve. Le réaménagement a en outre permis de renforcer la position du site et son intégration en tant qu'espace de détente de proximité fortement fréquenté dans les montagnes du Siebengebirge alentour et d'attirer d'importants investissements privés dans des résidences secondaires.



4

Region Köln/Bonn e.V.

:terra nova

Eine gänzlich andere Aufgabe stellte die Auseinandersetzung mit dem Rand des noch aktiven Tagebaus Hambach und seiner nicht mehr benötigten Infrastrukturen dar. Im Rahmen des Projekts :terra nova entstanden ein «Time Park» und ein Informations-Forum entlang der Tagebaukante, ausserdem wurden «Gangways» als Aussichtspunkte installiert. Eine ehemalige Abraumbandanlage verwandelte sich als «Speedway» in eine knapp 15 Kilometer

:terra nova

L'étude des abords de la mine à ciel ouvert de Hambach encore exploitée et de la partie de ses infrastructures désormais inutilisées a représenté une tâche bien différente. Dans le cadre du projet:terra nova, un «Time Park» et un forum d'informations ont vu le jour le long de l'arête de la mine à ciel ouvert; des passerelles ont également été installées en guise de points de vue. Une ancienne installation de bandes convoyeuses de terril a été transformée en parcours de vitesse de presque

3 Blick von der Parkterrasse entlang der Horizontallee. Vue le long de l'allée de l'horizon depuis la terrasse du parc.

4 Blick von Südwesten auf den Kernbereich der Klosterlandschaft. Vue depuis le sud-ouest sur le secteur central du paysage du monastère.

5 Der Masterplan :terra nova grenzt unmittelbar an den aktiven Tagebau Hambach. Stand 2012. Le masterplan «terra nova», limitrophe à la mine à ciel ouvert de Hambach. Etat en 2012.

6 Cover Masterplan Grün. Couverture du Masterplan Grün.

lange, kreuzungsfreie Trasse für Radfahrer und Inline. Mit einem klimaneutralen Gewerbegebiet erarbeitet sich dieser vormals als «Restlandschaft» stigmatisierte Raum neben einer neuen Landschaftsästhetik auch eine neue wirtschafts- und standortpolitische Positionierung.

15 Kilometres de longueur, sans croisements, et destiné aux cyclistes et amateurs du roller. Avec une zone industrielle climatiquement neutre, cet espace autrefois stigmatisé en tant que «paysage résiduel» accède à une nouvelle esthétique paysagère et à un nouveau positionnement sur le plan économique.



5

bbe Landschaftsarchitekten, arch 42 Architekten, Lohberg stadtlandschaftsarchitektur

Weitere Herausforderungen

In aller Kürze verdeutlichen diese Beispiele, wie der Masterplan Grün auf integrierte und interkommunale Gesamtprojekte transferiert und auf sehr unterschiedliche, konkrete Projekte angewendet wird.

Im Rückblick auf die vergangenen zehn Jahre kann dieser Weg eines informellen, kooperativen Prozesses auf der regionalen Ebene als erfolgreich bewertet werden. Neben den fachlichen und konzeptionellen Mehrwerten hat er vor allem zur Ausbildung eines stärkeren regionalen «Wir-Gefühls» und eines Netzwerks vertrauensvoll zusammenarbeitender Akteure beigetragen.

Autres défis

Ces exemples montrent brièvement de quelle façon le plan directeur vert est transféré à des projets globaux et intercommunaux et qu'il s'applique à des projets concrets très diversifiés.

Au terme de la décennie écoulée, cette voie d'un processus informel et coopératif peut être considérée comme une réussite au niveau régional. Outre les valeurs ajoutées techniques et conceptuelles, elle a surtout contribué au renforcement de la prise de conscience régionale et abouti à la création d'un réseau d'acteurs basé sur la confiance.

Herausforderungen der „StadtLandschaft“
 in der Metropolregion Köln/Bonn

ZUKUNFT GEMEINSAM GESTALTEN

6