

# Visionen für das Zürcher Kasernenareal = Des idées d'aménagement pour le site des Casernes à Zurich

Autor(en): **Künzi, Mariann / Baumann, Annina**

Objektyp: **Article**

Zeitschrift: **Anthos : Zeitschrift für Landschaftsarchitektur = Une revue pour le paysage**

Band (Jahr): **58 (2019)**

Heft 2: **Plätze = Les places**

PDF erstellt am: **17.07.2024**

Persistenter Link: <https://doi.org/10.5169/seals-858494>

## **Nutzungsbedingungen**

Die ETH-Bibliothek ist Anbieterin der digitalisierten Zeitschriften. Sie besitzt keine Urheberrechte an den Inhalten der Zeitschriften. Die Rechte liegen in der Regel bei den Herausgebern.

Die auf der Plattform e-periodica veröffentlichten Dokumente stehen für nicht-kommerzielle Zwecke in Lehre und Forschung sowie für die private Nutzung frei zur Verfügung. Einzelne Dateien oder Ausdrucke aus diesem Angebot können zusammen mit diesen Nutzungsbedingungen und den korrekten Herkunftsbezeichnungen weitergegeben werden.

Das Veröffentlichen von Bildern in Print- und Online-Publikationen ist nur mit vorheriger Genehmigung der Rechteinhaber erlaubt. Die systematische Speicherung von Teilen des elektronischen Angebots auf anderen Servern bedarf ebenfalls des schriftlichen Einverständnisses der Rechteinhaber.

## **Haftungsausschluss**

Alle Angaben erfolgen ohne Gewähr für Vollständigkeit oder Richtigkeit. Es wird keine Haftung übernommen für Schäden durch die Verwendung von Informationen aus diesem Online-Angebot oder durch das Fehlen von Informationen. Dies gilt auch für Inhalte Dritter, die über dieses Angebot zugänglich sind.



1

Antoine Janssen

## Visionen für das Zürcher Kasernenareal

Das Umnutzungsvorhaben für das Kasernenareal hat im Januar vor dem Zürcher Kantonsrat Schiffbruch erlitten, und die weitere Nutzung ist vorerst unklar. Die Lernenden der Zeichner und Zeichnerinnen EFZ Fachrichtung Landschaftsarchitektur haben in ihrer Projektarbeit im 4. Lehrjahr Visionen entwickelt, wie es dort in ein paar Jahren nach dem Auszug der Kantonspolizei aussehen könnte.

## Des idées d'aménagement pour le site des Casernes à Zurich

En janvier dernier, le projet de reconversion du site des Casernes, en plein centre-ville de Zurich, a fait naufrage au Parlement cantonal. L'affectation future du périmètre demeure, pour l'heure, incertaine. Des apprentis ont développé des idées pour aménager le site après le déménagement de la police cantonale.

**Mariann Künzi, Annina Baumann**

Der Auftrag an die Lernenden war, für einen Teilbereich des Kasernenareals ein Gestaltungskonzept auf Stufe Vorprojekt zu erarbeiten. Sie entwarfen die räumliche Gestaltung, legten die Materialisierung und die konzeptionelle Bepflanzung des Parkbe-

Dans le cadre de leur projet de quatrième année, les apprentis dessinateurs de l'orientation Architecture paysagère avaient pour mission d'élaborer un concept d'aménagement pour une partie du site des Casernes à Zurich. Ils ont donc défini l'aménagement

1 «Der Platz soll keine grossen Bauelemente beinhalten, da es in der Umgebung viele Gebäude gibt, die schon starke geometrische Strukturen haben.» Antoine Janssen, iten landschaftsarchitekten gmbh, Unterägeri  
«La place ne devrait pas comporter de grands éléments construits, car il y a déjà dans les environs de nombreux bâtiments qui ont des structures géométriques fortes.» Antoine Janssen, iten landschaftsarchitekten gmbh, Unterägeri

2 «Ein Platz mit waldähnlichen Strukturen inmitten der Stadt wäre super, sodass der Sport und die Erholung nicht zu kurz kommen.» Jennifer Busato, ASP Landschaftsarchitekten AG, Zürich  
Yael Trümpler, Fischer Landschaftsarchitekten bsla, Richterswil  
«Ce serait super d'avoir en ville une place avec des éléments semblables à des forêts, pour que les activités sportives et de détente ne soient pas laissées pour compte.» Jennifer Busato, ASO Landschaftsarchitekten AG, Zurich et Yael Trümpler, Fischer Landschaftsarchitekten bsla, Richterswil

reichs fest. Danach erarbeiteten sie für Teilbereiche zwei Detailpläne auf Stufe Bau- oder Ausführungsprojekt. Im Arbeitsjournal und im Projektbeschreibung hielten sie ihre Überlegungen fest. Abschluss der Arbeit war die Präsentation der Resultate vor der Klasse.

### Ausgangslage und Vorarbeit

Das Areal der Militär- und Polizeikaserne, mit einer Fläche von rund 6,5 Hektaren, befindet sich im Eigentum des Kantons Zürich. Wenn die Kantonspolizei 2020/2021 in das neue Polizei- und Justizzentrum an der Hohlstrasse umzieht, wird das Kasernenareal im Kreis 4 der Stadt Zürich frei, und das Gelände wird zu einem wertvollen Freiraum in der dicht genutzten Innenstadt. Die Zeughäuser und der Zeughaushof sollten im Baurecht an die Stadt abgegeben werden. Der Kantonsrat lehnte im Januar 2019 den Baurechtsvertrag und den Kredit ab. Weil das Parlament nicht auf den Vorschlag eingehen wollte, droht auf dem Zeughausareal nun der Stillstand.

Die bisherige Leitidee zur künftigen Nutzung des Kasernenareals ist die Synthese aus den Ergebnissen von langjährigen Diskussionen innerhalb der Verwaltung. Kanton und Stadt orientierten sich bei der Entwicklung des Areals an dieser Leitidee, und diese galt auch als Grundlage für die Lernenden: «Das Kasernenareal ist ein städtischer und regionaler Magnet mit Quartierbezug – ein lebendiger, möglichst allen zugänglicher Erholungs-, Begegnungs- und Arbeitsort. Die Kasernenwiese und der Zeughaushof sind wichtige stadtteilverbindende Freiräume. Die vielfältigen privaten und öffentlichen Nutzungen und Angebote auf dem Areal zeichnen sich dadurch aus, dass sie in erster Linie gemeinwohlorientiert sind und sich auch wandeln können.»

spatial du périmètre, ainsi que la matérialisation et la végétation du parc. Ils ont ensuite produit deux plans de détail pour des périmètres restreints, puis consigné leurs réflexions dans un journal et un descriptif de projet. L'exercice s'est terminé par la présentation des résultats devant la classe.

### Contexte

D'une superficie d'environ 6,5 hectares, le site des casernes militaires et de police est propriété du Canton de Zurich. Si la police cantonale déménage dans le nouveau Centre de justice et police de la Hohls-trasse en 2020/21, les bâtiments du Kreis 4 seront vacants et le site offrira un précieux espace non bâti en plein centre-ville. Les anciens arsenaux et leur grande cour, le Zeughaushof, devaient être cédés en droit de superficie à la Ville de Zurich, mais le Parlement cantonal a refusé le contrat correspondant ainsi que le crédit sollicité pour la rénovation des bâtiments. De fait, le site risque de rester désaffecté.

Les lignes directrices de la reconversion envisagée jusque-là synthétisaient les discussions menées pendant de longues années au sein de l'administration. Ces lignes directrices, qui ont guidé le Canton et la Ville pour le développement du site, ont aussi servi de base aux apprentis: «Le site des Casernes, tout en étant ouvert sur le quartier, est un aimant pour la ville et la région – un lieu de détente, de rencontre et de travail vivant, accessible au plus grand nombre. La Kasernenwiese [la vaste pelouse située au sud-est des arsenaux, n.d.t.] et le Zeughaushof sont d'importants espaces de liaison au sein du quartier. Les multiples activités privées et publiques présentes sur le site se caractérisent par le fait qu'elles sont principalement axées sur l'intérêt général et peuvent évoluer avec le temps.»

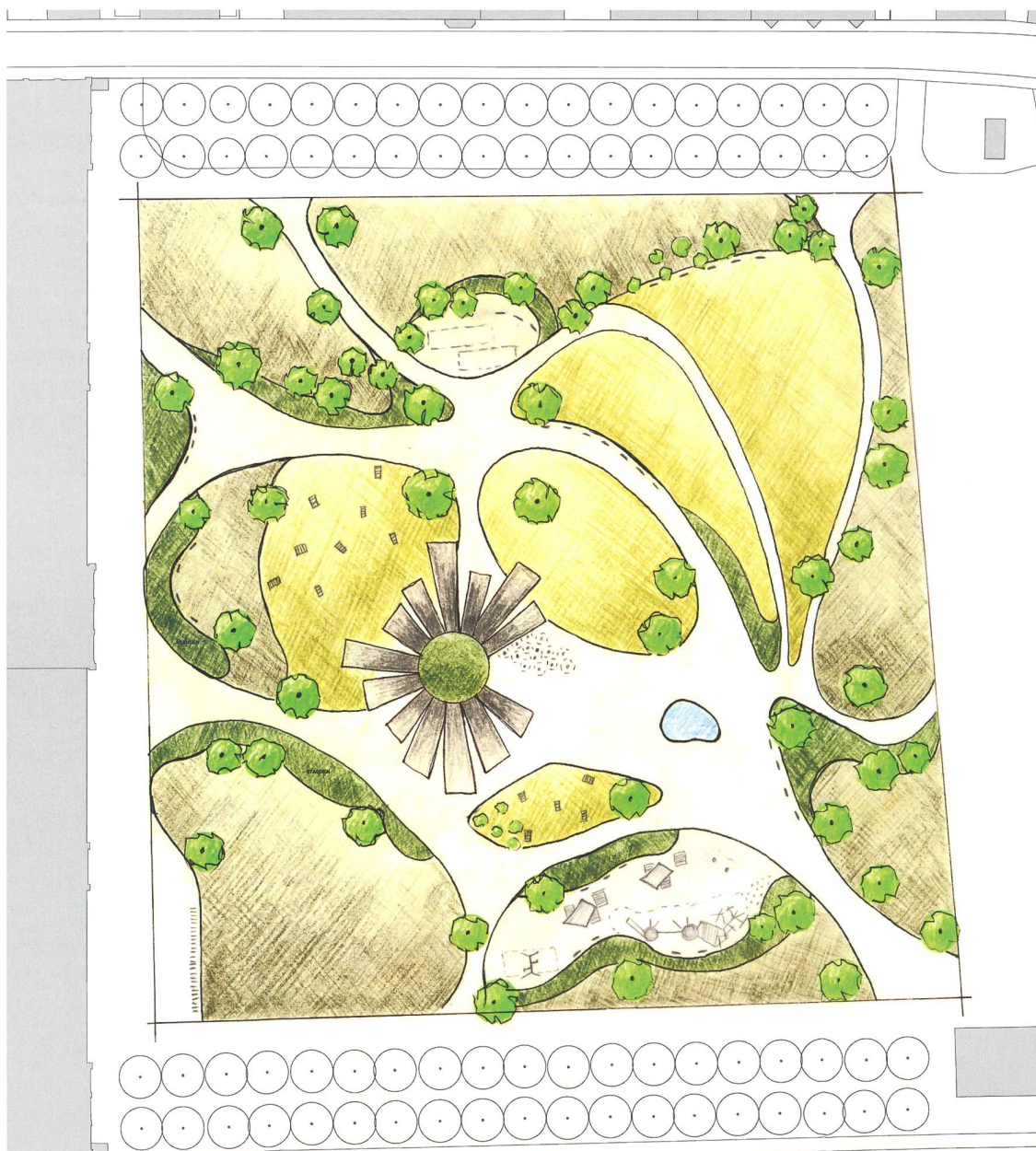


Kulturelle Nutzungen, kleinere Gewerbebetriebe, Nutzungen mit sozialer Ausrichtung sowie Bildungs- und Freizeitnutzungen prägen das gesamte Areal. Zwischen- und temporäre Nutzungen sind erwünscht. Der Zeughaushof und die Kasernenwiese sind vielseitig und ganzjährig nutzbare Freizeitorte und stadtteilverbindende Freiräume und sollen es auch bleiben. Veränderungen am gestalteten Ensemble sollen mit grosser Zurückhaltung geschehen, Anbauten sind möglich. Die Gestaltung der Freiräume soll eine vielseitige Nutzung unterstützen.

Das Kasernenareal zeichnet sich durch die Bauten der ehemaligen Kaserne und der Zeughäuser aus. Der Freiraum wird durch die grosszügige Kasernenwiese und den von Gebäuden umfassten Zeughaushof bestimmt. Die Neubauten an der Europaallee mit zusätzlich 400 Wohnungen und 8000 Arbeitsplätzen wirken sich auf die Nutzung des Kasernenareals aus. Die Freiflächen bekommen als zentrale Parkan-

Le site accueille déjà des activités culturelles, des entreprises commerciales de taille limitée, des organisations à vocation sociale, des institutions de formation ainsi que des activités de loisirs. Les activités transitoires et temporaires sont les bienvenues. La Kasernenwiese et le Zeughaushof sont des lieux de loisirs polyvalents, utilisables toute l'année, et devront le rester. Les modifications apportées à l'ensemble devront l'être avec beaucoup de doigté, mais des adjonctions sont possibles. L'aménagement des espaces non bâtis devra permettre une grande variété d'usages.

Le site se compose des bâtiments des anciennes casernes et arsenaux, ainsi que des deux grands espaces extérieurs que sont la Kasernenwiese et le Zeughaushof. Les nouveaux immeubles de l'Europaallee, avec leurs 400 logements et leurs 8000 places de travail, auront bien sûr des incidences sur l'utilisation future du Kasernenareal. Du



**3** «Die grossen Flächen sollen vielfältig genutzt werden können. Dazu braucht es zum Beispiel einen Boccia-Platz, einen Pavillon als Treffpunkt, einen Brunnen, Spiel- und Liegewiesen, einen Spielplatz, passende Bepflanzung.» Patricia Halter, freiraumarchitektur gmbh, Luzern  
Fiona Rüegger, david & von arx landschaftsarchitektur, Solothurn  
«Les grandes surfaces doivent pouvoir être utilisées de façon variée. D'où l'importance de prévoir, par exemple, un terrain de pétanque, un pavillon faisant office de point de rencontre, une fontaine, des pelouses, une place de jeux, une végétation adéquate.» Patricia Halter, freiraumarchitektur gmbh, Lucerne et Fiona Rüegger, david & von arx landschaftsarchitektur, Soleure

4 «Eine gelungene Platzgestaltung soll verschiedenste attraktive Aufenthaltsmöglichkeiten bieten. Spiel- und Sportbereiche für alle Altersgruppen sollen möglich sein, um ein harmonisches Zusammenspiel zu schaffen.» Domenic Scheurer, Weber + Brönnimann AG, Landschaftsarchitekten BSLA, Bern  
 Kilian Schärli, Appert Zwahlen Partner AG, Landschaftsarchitekten BSLA, Cham  
 «Une place bien aménagée doit offrir différentes possibilités d'y passer du bon temps. Toutes les classes d'âge devraient pouvoir y jouer ou y faire du sport, de manière à générer des interactions harmonieuses.» Domenic Scheurer, Weber + Brönnimann AG, architectes-paysagistes FSAP, Berne  
 et Kilian Schärli, Appert Zwahlen Partner AG, architectes-paysagistes FSAP, Cham



4

Domenic Scheurer, Kilian Schärli

lage mit vielen Nutzungen besonderes Gewicht. Deshalb ist eine gute Gestaltung der freiwerdenden Fläche umso wichtiger.

#### Analyse

Die Lernenden untersuchten das Kasernenareal nach den folgenden Themen:

- Geschichte des Quartiers,
- Grün- und Freiräume, Verbindungen, Bepflanzung, Nähe zur Sihl,
- Grün- und Freiräume, Nutzung öffentlich, gemeinschaftlich und privat,
- Bautypologie und Nutzung,
- Erschliessung für Langsamverkehr, ÖV, MIV.

Um Ideen für die Nutzung und Gestaltung der Kasernenwiese oder des Zeughaushofes zu erhalten, untersuchten die Lernenden vergleichbare Orte in der Innenstadt Zürichs. Für die Analyse standen die Bäckeranlage, der Hardaupark, Bullingerhof und Bullingerplatz, die Josefweise und die Fritschiwiese zur Auswahl.

Die Lernenden analysierten die Nutzung einer dieser Parkanlagen, sie unterschieden dabei die Nutzungen nach Generationen- und Nutzergruppen. Für jede gefundene Nutzung beschrieben sie, ob diese aus ihrer Sicht auch im Kasernenareal realisierbar wäre. Basierend auf den Ergebnissen der Analyse der Parkanlage zogen die Lernenden Schlüsse für

fait de la situation privilégiée des surfaces non bâties du site, leur réaménagement en un parc de qualité, ouvert à de multiples activités, revêt une importance primordiale pour l'ensemble du secteur.

#### Analyse

Les apprentis ont analysé le site des Casernes sous les angles suivants:

- histoire du quartier;
- espaces verts et autres espaces non bâtis: liaisons, végétation, proximité de la Sihl;
- espaces verts et autres espaces non bâtis: vocation publique, collective et privée;
- typologie architecturale et affectation des bâtiments;
- desserte (mobilité douce, transports publics, trafic individuel motorisé).

Afin d'alimenter leur réflexion sur l'affectation et l'aménagement de la Kasernenwiese et du Zeughaushof, les apprentis se sont penchés sur d'autres lieux comparables au centre-ville de Zurich. Ils avaient le choix entre les cinq sites suivants: Bäckeranlage, Hardaupark, Bullingerhof/Bullingerplatz, Josefweise et Fritschiwiese.

Dans leur analyse de l'utilisation de ces différents parcs, les apprentis ont classé les usagers par générations et par types d'activités. Ils ont déterminé si les différentes activités identifiées pourraient, de

ihre Gestaltungsideen auf der Kasernenwiese oder im Zeughaushof.

### Résumé

Die Auseinandersetzung mit dem städtischen Raum hat die Lernenden herausgefordert, spannende Entwürfe sind entstanden. Auffällig ist der Wunsch nach Bewegung im Freiraum. In unterschiedlichen Formen sind Möglichkeiten, sich sportlich zu betätigen, in die Pläne der Lernenden eingeflossen. Auch die Aufenthaltsqualität ist den Jugendlichen wichtig, ansprechende Bepflanzungen, geeignete Sitzelemente, Pavillons oder Beleuchtungen schaffen gemütliche Orte im Park.

Bei der Begleitung und Bewertung der Arbeiten hatte die zeichnerische Umsetzung, im Sinne der Ausbildung zur Zeichnerin und zum Zeichner, mehr Gewicht als die Entwürfe selbst. Das grosse Engagement der Lernenden und der Lehrbetriebe ist den Plänen anzusehen, und es hat sich auch im Hinblick auf das anstehende Qualifikationsverfahren und die darin enthaltene individuelle Projektarbeit IPA gelohnt. Die Lernenden können auf die vorliegenden Arbeiten stolz sein.

leur point de vue, prendre place sur le site des Casernes et en ont tiré des conclusions pour l'aménagement de la Kasernenwiese ou du Zeughaushof.

### Bilan

Le fait de devoir se confronter à l'espace urbain a obligé les apprentis à dépasser leurs limites. Avec, pour résultat, des projets très stimulants. De manière générale, on est frappé par l'importance accordée au mouvement. De multiples possibilités de pratiquer des activités physiques et sportives sont prévues dans les plans. Les jeunes concepteurs ont aussi veillé à créer des lieux conviviaux, dotés d'une végétation attrayante, d'éléments où s'asseoir confortablement, de pavillons et d'un éclairage approprié.

Au niveau de l'encadrement et de l'évaluation des travaux, la représentation graphique revêtait, conformément aux exigences de la formation de dessinateur, plus de poids que les projets eux-mêmes. Le grand engagement des apprentis et des entreprises formatrices se reflète dans les plans. Il portera aussi ses fruits dans le cadre de la future procédure de qualification et du travail pratique individuel que celle-ci comporte. Les apprentis peuvent être fiers de ce qu'ils ont réalisé.

5 «Die Möglichkeiten, mitten in der Stadt Sport zu treiben, sind begrenzt. Daher könnte man ein Basketballfeld integrieren. Auch Kinder sollen nicht zu kurz kommen und eine grosse Spielwiese zum Herumtollen haben.» Leo Senn, August + Margrith Künzel Landschaftsarchitekten, Binningen  
Yannick Schmid, Moeri & Partner AG, Bern  
«En ville, les possibilités de faire du sport sont limitées. On pourrait donc intégrer un terrain de basketball. Les enfants doivent aussi y trouver leur compte et disposer d'une grande pelouse où s'amuser.» Leo Senn, August + Margrith Künzel Landschaftsarchitekten, Binningen  
Yannick Schmid, Moeri & Partner AG, Berne

