

# Bereit für die Zukunft? = Prêt-e pour l'avenir?

Autor(en): **Cejka, Andrea / Richter, Dunja / Guillaumont, Natacha**

Objektyp: **Article**

Zeitschrift: **Anthos : Zeitschrift für Landschaftsarchitektur = Une revue pour le paysage**

Band (Jahr): **59 (2020)**

Heft 1: **Einsichten - Ausblicke = Éclairages - Perspectives**

PDF erstellt am: **16.08.2024**

Persistenter Link: <https://doi.org/10.5169/seals-858539>

## **Nutzungsbedingungen**

Die ETH-Bibliothek ist Anbieterin der digitalisierten Zeitschriften. Sie besitzt keine Urheberrechte an den Inhalten der Zeitschriften. Die Rechte liegen in der Regel bei den Herausgebern.

Die auf der Plattform e-periodica veröffentlichten Dokumente stehen für nicht-kommerzielle Zwecke in Lehre und Forschung sowie für die private Nutzung frei zur Verfügung. Einzelne Dateien oder Ausdrucke aus diesem Angebot können zusammen mit diesen Nutzungsbedingungen und den korrekten Herkunftsbezeichnungen weitergegeben werden.

Das Veröffentlichen von Bildern in Print- und Online-Publikationen ist nur mit vorheriger Genehmigung der Rechteinhaber erlaubt. Die systematische Speicherung von Teilen des elektronischen Angebots auf anderen Servern bedarf ebenfalls des schriftlichen Einverständnisses der Rechteinhaber.

## **Haftungsausschluss**

Alle Angaben erfolgen ohne Gewähr für Vollständigkeit oder Richtigkeit. Es wird keine Haftung übernommen für Schäden durch die Verwendung von Informationen aus diesem Online-Angebot oder durch das Fehlen von Informationen. Dies gilt auch für Inhalte Dritter, die über dieses Angebot zugänglich sind.

# Bereit für die Zukunft?

Alles spricht von der wachsenden Bedeutung der Landschaftsarchitektur als Schnittstelle für die gesamte planende Branche. Doch wie steht es um die Ausbildung der Menschen, die diese immer umfassendere Aufgabe meistern sollen? anthos hat an der Quelle nachgefragt – bei den Ausbildungsstätten HSR Rapperswil, HEPIA Genf und ETH Zürich.

# Prêt-e pour l'avenir?

Tout le monde s'entend pour affirmer que l'architecture du paysage est une interface de plus en plus cruciale dans le secteur de l'aménagement. Mais qu'en est-il de la formation de ceux qui doivent venir à bout de cette tâche de plus en plus vaste? anthos s'est renseigné directement à la source – dans les établissements de formation HSR à Rapperswil, HEPIA à Genève et EPF à Zürich.

## Landschaftsarchitektur «HSR made»

**Andrea Cejka**

Das Landschaftsarchitekturstudium an der Hochschule für Technik Rapperswil (HSR) feiert 2022 sein 50-Jahre-Jubiläum. In der deutschsprachigen Schweiz wird nahezu jedes Landschaftsarchitekturbüro von Absolventinnen und Absolventen der HSR geleitet oder mitgetragen. Für Führungspositionen bei Behörden werden sie dank ihrer fachlich breiten, hochwertigen Ausbildung geschätzt. Landschaftsarchitektinnen und Landschaftsarchitekten «HSR made» prägen die Berufsthemen und Arbeitsfelder in und ausserhalb der Schweiz.

Der Wechsel vom Volldiplomstudium zu einem Bachelor- und Masterstudium analog ausländischer Universitätsausbildungen hat Vorteile gebracht, so etwa Studienschwerpunkte in spezifischen Gebieten der Planung, des Entwerfens oder der Bauausführung. Dazu kommen Praktika und der Studientausch mit ausländischen Hochschulen und Universitäten. Der Masterstudiengang Raumentwicklung und Landschaftsarchitektur basiert auf interdisziplinären Unterrichtsmethoden, individuellen Vertiefungsmöglichkeiten und Projektarbeiten, die auch Arbeitsfelder der Zukunft vordenken. Letzteres ist sicherlich eine Stärke des Studiengangs Landschaftsarchitektur an der HSR.

Die Vermittlung von Wissen in unterschiedlichen Kompetenzfeldern und das interdisziplinäre Zusammenwirken erweitern die Wahrnehmung und verändern Werthaltungen. All das bildet die Basis einer Ausbildung, die zur Planung nachhaltiger Stadt- und Landschaftsentwicklungen befähigt.

Das projektorientierte Curriculum schneidet Themen an, die in der Praxis bereits brennen, bei deren Lösung die Branche aber noch im Suchmodus steckt. Studentische Projektarbeiten greifen exemplarisch und experimentell Siedlungs- oder Stadtplanungs-

## L'architecture du paysage enseignée par HSR

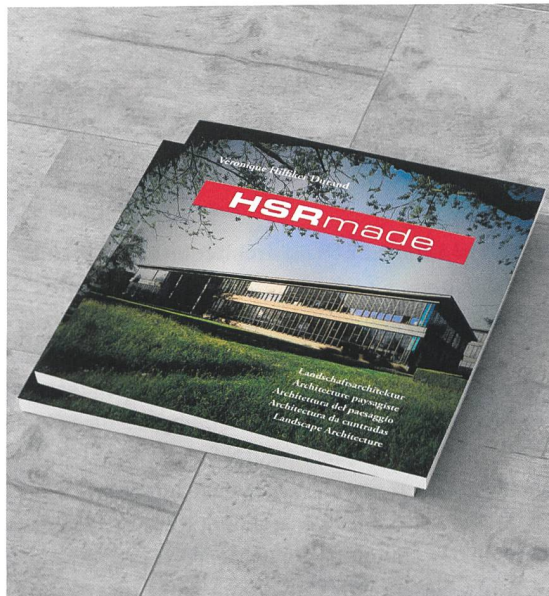
**Andrea Cejka**

En 2022, le cursus Architecture du paysage célébrera ses 50 ans d'existence à la Haute école technique de Rapperswil (HSR). En Suisse alémanique, presque chaque cabinet d'architecture du paysage est dirigé ou soutenu par des diplômés de HSR. Ces mêmes diplômés se voient également volontiers confier des postes de direction par les services publics, qui apprécient la qualité de leur formation multidisciplinaire.

En Suisse tout comme à l'étranger, les anciens de l'école marquent de leur empreinte les thématiques professionnelles et les champs d'activités de l'architecture du paysage.

La transition du cursus qui menait à l'ancien diplôme vers un cursus de bachelor et de master à l'instar des formations universitaires proposées à l'étranger présente bien des avantages, comme la possibilité de mettre l'accent sur des domaines spécifiques de la planification, de la conception et de la réalisation. À cela s'ajoutent les stages et les programmes d'échange avec divers établissements universitaires situés hors de Suisse. Le master Développement du territoire et Architecture du paysage repose sur des méthodes d'enseignement interdisciplinaires, des modules d'approfondissement personnalisés et des travaux sur des projets anticipant les champs d'activités du futur. Ce dernier point constitue incontestablement l'un des points forts de la filière Architecture du paysage au sein de l'école HSR.

Conjuguée à une démarche interdisciplinaire, la transmission de connaissances dans des champs de compétences divers et variés élargit les horizons et transforme les systèmes de valeurs. Tous ces éléments jettent les bases d'une formation débouchant sur la planification d'aménagements urbains et paysagers durables.



1

1 LandschaftsarchitektInnen «HSR-made» prägen die Berufsthemen und Arbeitsfelder in und ausserhalb der Schweiz. Les architectes du paysage «d'origine HSR» marquent de leur empreinte les thématiques professionnelles et les champs d'activité en Suisse et à l'étranger.

themen aus dem Blickwinkel von Freiraum und Landschaft auf. Dabei werden Planungsstrategien und prozessorientierte Vorgehensweisen erfunden, getestet und weiterentwickelt – im Wissen um die Entstehung von Landschaft, um ihre Ökologie, ihre Unersetzlichkeit, ihre Identität stiftende und prägende Wirkung auf die Gesellschaft. Ausbildung und Praxis sind sich nah: Neue Freiraumtypologien in der Agglomeration etwa werden im Studium entworfen und bieten Unterrichtspartnern aus der Praxis die Grundlagen für Handlungsfelder in der Gemeinde-, Stadt- und Regionalentwicklung. Die wiederum werden zu Aufgaben für Landschaftsarchitektur- und Landschaftsplanungsbüros. Kreativtechniken, Entwurfsstudios, Technologien wie 3-D-Modeling, BIM und erweiterte Einsatzmöglichkeiten des GIS sind im Studium selbstverständliche Werkzeuge. Didaktisch sind Denkfreiheit und das Wecken spielerischer Lernneugierde essenziell, sei es am HSR-eigenen Campus mit Pflanzversuchen im Freiraumlabor, in Wettbewerben mit Studierenden anderer Ausbildungsstätten oder in «hands-on-cases» als gebauten Interventionen in der Landschaft.

Die 2020 anstehende Fusion Fachhochschule OST wird die Landschaftsarchitektur mit ihrer generalistischen Denkstärke mit Raumplanung, Bauingenieurwesen und Architektur in einem Departement zusammenführen. Antworten auf den landschaftlich-städtebaulichen Wandel und die Klimaveränderung lassen sich nur mit fachlich integralen Herangehensweisen finden. Die angestrebte Ausbildungssynergie wird weiterhin Grundlagen für die Berufspraxis liefern und das Profil der Landschaftsarchitektur stärken.

Andrea Cejka ist Landschaftsplanerin und Ziviltechnikerin. Sie lehrt als Professorin für Entwurf am Studiengang Landschaftsarchitektur an der Hochschule für Technik Rapperswil (HSR). In der Arbeitsgemeinschaft hutterreimann+cejka in Berlin steht sie auch in der Berufspraxis. [www.hsr.ch](http://www.hsr.ch)

Très axé sur un travail qui s'articule autour de projets concrets, le programme traite de sujets brûlants d'actualité pour lesquels le secteur n'a encore trouvé aucune solution et est encore en mode Recherche. Revêtant une dimension exemplaire et expérimentale, les projets des étudiants portent sur des thématiques liées à la planification du milieu bâti et à l'aménagement urbain abordés sous l'angle des espaces libres et naturels. Les stratégies de planification et les approches par les processus qui en résultent sont testées et peaufinées – avec une conscience aigüe du développement du paysage, de sa dimension écologique, de son unicité, de son rôle identitaire et de son impact sur la société. La formation et la pratique marchent main dans la main: de nouvelles typologies des espaces libres dans les agglomérations peuvent par exemple être élaborées par des étudiants pour offrir aux partenaires d'enseignement, issus du terrain, les fondements de champs d'action dans le développement communal, urbain et régional. S'ensuivent dès lors des missions confiées aux cabinets d'architecture du paysage et d'aménagement des paysages. Dans le cadre du programme proposé aux étudiants, les techniques créatives, les studios de design, les technologies telles que la modélisation tridimensionnelle, le BIM et les vastes possibilités d'utilisation du SIG sont autant d'outils qui vont de soi. Sur le plan didactique, la liberté de pensée et l'éveil à une philosophie de l'apprentissage empreinte de curiosité sont essentielles, que ce soit sur le campus même de HSR en expérimentant sur des plantes du laboratoire en plein air, lors de concours avec des étudiants d'autres établissements ou en se penchant sur des cas concrets sous la forme d'interventions bâties dans le paysage. Prévue pour 2020, la fusion avec la Haute École spécialisée de la Suisse orientale (FHO) regroupera au sein d'une seule et même unité les avantages de la pensée généraliste des architectes paysagistes avec l'aménagement du territoire, le génie civil et l'architecture. Ce n'est qu'avec les approches intégrales des spécialistes qu'il sera possible d'apporter des réponses aux mutations des paysages urbains et aux défis du changement climatique. Les synergies visées au plan de la formation continueront de fournir les fondements nécessaires à la pratique professionnelle et de renforcer le profil de l'architecture du paysage.

Andrea Cejka est paysagiste et ingénieure civile. Elle est professeur de conception dans la filière d'architecture du paysage de la Haute école technique de Rapperswil (HSR). Elle déploie également ses activités professionnelles au sein de la communauté de travail hutterreimann+cejka à Berlin. [www.hsr.ch](http://www.hsr.ch)

## Master of Science ETH in Landschaftsarchitektur

### Dunja Richter

Seit der Gründung der Professur für Landschaftsarchitektur an der ETH Zürich vor 20 Jahren ist das Fachgebiet ein integraler Bestandteil des Architekturstudiums. Trotz grosser Nachfrage nach hochqualifizierten Fachpersonen fehlte bislang ein universitäres Masterstudium in Landschaftsarchitektur in der Schweiz. Ab Herbst 2020 bietet die ETH Zürich einen Masterstudiengang in Landschaftsarchitektur (MSc ETH LA) an. Er wird von den Professuren von Teresa Galí-Izard, Christophe Girot und Günther Vogt getragen.

Der zweijährige, deutsch- und englischsprachige Masterstudiengang bietet eine vertiefende Qualifizierung in Landschaftsarchitektur im Anschluss an ein universitäres Bachelorstudium in Architektur. Mit diesem neuartigen Profil erschliessen sich die Absolventinnen und Absolventen klassische wie neue Tätigkeitsfelder der Landschaftsarchitektur und entwickeln Projekte auf unterschiedlichen Massstabsebenen von der Objektplanung bis zur konzeptionellen Fachplanung. Zu den Herausforderungen zählen Transformationsprozesse wie Innenverdichtung und Zersiedelung, Klimaanpassung und Gesundheit, gebaute Umwelt und historischer Kontext sowie gesellschaftliche Phänomene wie demografischer Wandel. Hinzu kommen Themen wie Landschaftsdevastierung oder die Integration neuer Infrastrukturen in die Landschaft.

Seit den 1970er-Jahren wird Natur zunehmend funktionalisiert, etabliertes Gestaltungswissen verworfen und das Entwerfen als disziplinspezifische Kompetenz an den Universitäten und Fachhochschulen marginalisiert. Der Fokus des Masters liegt daher auf dem Planen und Entwerfen von Freiräumen und Landschaften. Er vermittelt in Entwurfsstudios, Vorlesungen, Workshops, Seminaren und Seminarreisen entwerferisch-planerische, technisch-konstruktive, naturwissenschaftliche und geisteswissenschaftliche Kompetenzen in der Landschaftsarchitektur. Dazu gehört die Berücksichtigung der spezifischen Rahmenbedingungen eines Ortes ebenso wie eine unter ästhetischen, technischen und ökologischen Gesichtspunkten fundierte Entwurfspraxis mit Gestaltungsmitteln der belebten Natur und abiotischen Baustoffen. Ein wesentlicher Teil der Ausbildung sind innovative digitale Analyse-, Entwurfs- und Planungsmethoden wie GIS-basierte 3-D-Landschaftsvisualisierung und -modellierung, digitale Fabrikation, Robotics und Landschaftsakustik.

## Master of Science ETH en architecture du paysage

### Dunja Richter

Depuis la création de la chaire Architecture du paysage à l'ETH de Zürich il y a 20 ans, cette discipline fait partie intégrante des études d'architecture. Néanmoins, en dépit d'une forte demande de spécialistes hautement qualifiés, la Suisse ne disposait jusqu'à présent d'aucun cursus universitaire débouchant sur un master en architecture du paysage. À compter de l'automne 2020, ce sera chose faite à l'ETH de Zürich. Le master en architecture du paysage (MSc ETH LA) sera dirigé par les professeurs Teresa Galí-Izard, Christophe Girot et Günther Vogt.

Ce cursus de deux années en langues allemande et anglaise propose d'approfondir ses acquis en architecture du paysage à la suite d'un bachelor universitaire en architecture. Grâce à ce profil novateur, les étudiants découvrent des champs d'activités tant classiques qu'inédits de l'architecture du paysage, tout en développant des projets à différents échelons, allant de la planification dans le cadre de la construction d'immeubles à la planification conceptuelle. Les défis à relever comptent des processus de transformation tels que la densification intérieure et l'urbanisation effrénée, tout comme l'adaptation au changement climatique, la santé, l'environnement bâti et le contexte historique, sans oublier des phénomènes sociaux tels que la mutation démographique. À cela s'ajoutent des thèmes comme la dévastation du paysage ou l'intégration de nouvelles infrastructures dans le paysage.

Depuis les années 1970, la nature est de plus en plus fonctionnalisée, les connaissances bien établies en matière d'aménagement se voient réfutées et le dessin en tant que compétence faisant l'objet d'une discipline à part entière dans les établissements universitaires est marginalisé. Le master met l'accent sur la planification et la conception d'espaces libres et de paysages. À l'aide de studios de design, de cours magistraux, d'ateliers, de séminaires et de voyages-séminaires, il transmet des compétences de planification conceptuelle et de construction technique tout comme des compétences en sciences de la nature et en sciences humaines utiles à l'architecture du paysage. En font par exemple partie la prise en compte des contraintes particulières de tel ou tel site tout comme une approche conceptuelle solide – d'un point de vue esthétique, technique et écologique – recourant à des outils de la nature vivante et à des matériaux de construction abiotique. Les méthodes d'analyse, de conception et de planification numériques novatrices telles que la visualisation et

In einer pluralistischen und globalisierten Gesellschaft mit sich rasch wandelnden Rahmenbedingungen sollen die Studierenden dazu befähigt werden, auch komplexe, unvorhersehbare Arbeits- und Projektsituationen zu bewältigen, die neue Lösungsmodelle erfordern. Das Studium verbindet klassische Kompetenzen, das «Handwerk» der Landschaftsarchitektur, mit Innovation. Nach dem zweiten Semester absolvieren die Studierenden ein sechsmonatiges Berufspraktikum. Das Studium umfasst 120 ECTS und schliesst mit einem Masterstudio zu einer aktuellen, praxisbezogenen Aufgabenstellung ab. Die begrenzte Teilnehmerzahl gewährleistet eine individuelle Betreuung und somit eine hohe fachliche Qualität der Ausbildung.

Mit dem neuen Masterprogramm setzen wir unsere Hoffnung auf eine neue Generation von Absolventinnen und Absolventen, die ihre Rolle in der Gesellschaft bei der Gestaltung und der Entwicklung unseres Lebensumfelds aktiv wahrnehmen.

[www.mscla.arch.ethz.ch](http://www.mscla.arch.ethz.ch)

Dunja Richter, Dipl.-Ing. Landschaftsarchitektin, ist wissenschaftliche Mitarbeiterin am Lehrstuhl von Christophe Girot an der ETH Zürich und Programmkoordinatorin des neuen Masterstudiengangs in Landschaftsarchitektur (MSc ETH LA). [www.mscla.arch.ethz.ch](http://www.mscla.arch.ethz.ch)

la modélisation de paysages en 3D sur la base de données SIG, tout comme la fabrication numérique, la robotique et l'acoustique des sites, constituent l'un des éléments clés de la formation.

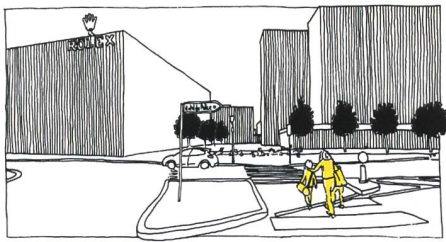
Dans une société pluraliste et mondialisée en évolution rapide, les étudiants doivent également se préparer à venir à bout, dans leur travail et leurs projets, de situations complexes et inattendues exigeant de nouveaux modèles de solutions. Le cursus allie les compétences classiques du métier qu'est l'architecture du paysage à l'innovation. Après le deuxième semestre, les étudiants font un stage professionnel de six mois. Le cursus comprend 120 ECTS et se termine par un atelier master dédié à une tâche pratique d'actualité. Le nombre réduit d'étudiants permet d'assurer une prise en charge personnalisée et de garantir la qualité de cette formation spécialisée. Avec ce nouveau master, nous misons sur une nouvelle génération de diplômés qui s'acquitteront activement de leur rôle social dans la conception et l'élaboration de notre cadre de vie.

Dunja Richter, ingénieure diplômée en architecture du paysage, est collaboratrice scientifique à la chaire de Christophe Girot à l'EPF de Zurich et coordinatrice du nouveau programme d'études master en architecture du paysage (MSc ETH LA). [www.mscla.arch.ethz.ch](http://www.mscla.arch.ethz.ch)

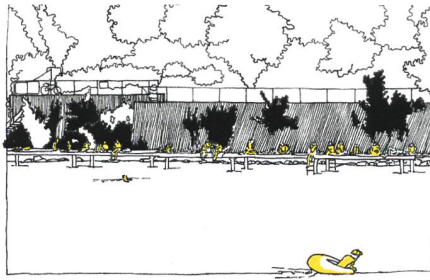
**2** Landschaft entwerfen. Entwurfsstudio «The Alps as Common Ground. Trois montagnes, trois rivières, trois parcs, trois échelles», Professur Vogt, Zürich HS 2015.

Conception d'un paysage. Studio de conception «The Alps as Common Ground. Trois montagnes, trois rivières, trois parcs, trois échelles», chaire Vogt, Zurich HS 2015.

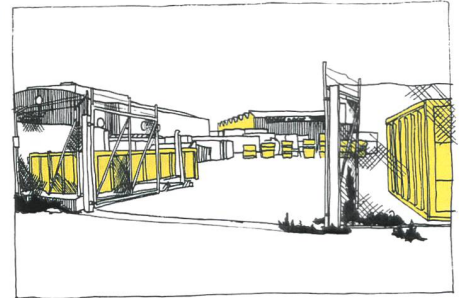




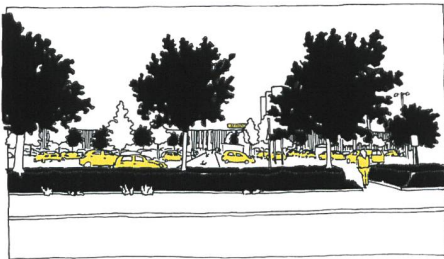
Après une baignade à la piscine des Vernets, on rentre à la maison, à Carouge.  
46.193466, 6.133853



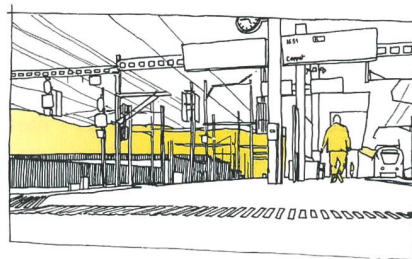
Se baigner, se détendre au bord du Rhône.  
46.202694, 6.130964



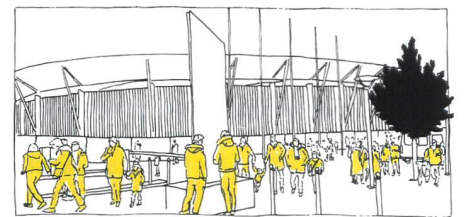
Déménager au PAV, faire appel à Ducret SA  
46.175462, 6.129972



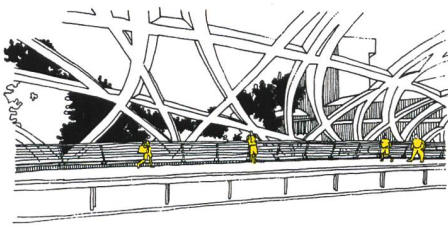
Passage forcé au travers des voitures pour accéder à MPARC afin de faire ses courses.  
46.184266, 6.135398



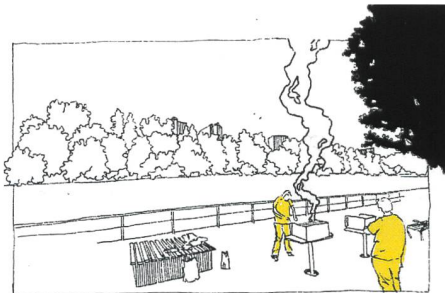
Attendre son train à Pont rouge face au Salève  
46.187328, 6.125263



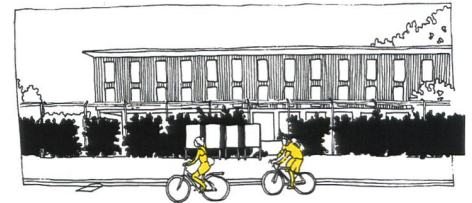
Sortie de match au stade de la Praille, on fête la victoire  
46.179160, 6.128354



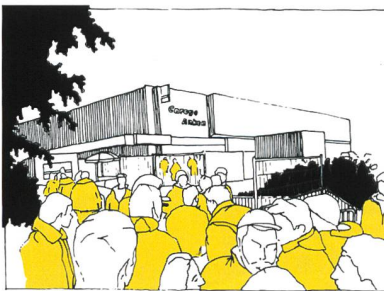
Observer les tourbillons incessants de l'Arve depuis le pont Hans Wilsdorf  
46.195187, 6.136068



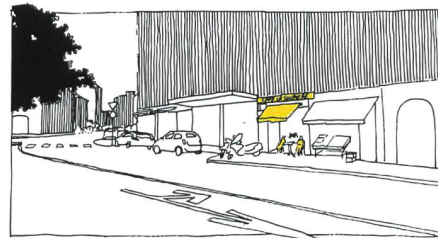
Sentier des Saules, partager un moment autour d'un barbecue, au bord du Rhône.  
46.202590, 6.127497



La sortie dominicale, un pique-nique à la jonction. Prendre un raccourci longeant la caserne des Vernets  
46.192135, 6.135125



Sortie nocturne en plein cœur du PAV - Praille Acacias Vernets au motel campo  
46.185591, 6.128732



Boire un café au bar La Soupière, rue Caroline  
46.192180, 6.138686



Venir voir une pièce au théâtre de la Parfumerie, se boire un verre en terrasse.  
46.197404, 6.130366

### Neue Denkansätze für die Landschaft

#### Natacha Guillaumont

Unser Beruf ist vielfältig. Landschaftsarchitektinnen und Landschaftsarchitekten messen dem Ort und den Beziehungen, die ihn ausmachen, grosse Bedeutung bei. Die Landschaftsarchitekturausbildung ist daher auch eine Ausbildung zur Neugierde.

Der Umgang mit Raum will gelernt sein. Beherrschen wir die Grundlagen unseres Fachs, können wir die Herausforderungen der Naturräume, Landschaften und Städte von morgen anhand unserer eigenen Beziehung zur Natur begreifen. In der Ausbildung gilt es, Arbeitstechniken kennenzulernen: die Analysewerkzeuge, vor allem aber die verschiedenen, ineinandergreifenden Werkzeuge für den Entwurf, also für die Formalisierung des Raums. In Zeiten der Verdichtung und der Raumoptimierung müssen wir aufzeigen, wie wichtig es ist, Raumreserven anzulegen und den Zustand nicht nur von Kulturlandschaften, sondern von allen Arten von Landschaft zu verbessern. Freiräume werden immer intensiver beansprucht. Die klimatischen, politischen und wirtschaftlichen Lebensbedingungen werden komplexer. Auch das muss die Ausbildung künftig noch mehr berücksichtigen.

Erfahrene Berufsleute sehen die Landschaft als Grundlage, wenn sie die räumliche Ebene eines Projekts betrachten. Pflanzen sind bei der Entwurfsplanung kein Beiwerk, sie müssen von Beginn an bedacht werden. Ein neugieriger Mensch wird sich mit den Paradigmenwechseln beschäftigen, die nötig sind, um die Zukunft zu begreifen, ohne sie je erleben zu können. Er wird diese Zukunft anhand neuer Denkansätze vorwegnehmen können. Ein solcher Denkansatz wäre beispielsweise eine Raumplanung, die – in Anlehnung an die Geheimnisse der Natur – die Pflanzenwelt von vornherein einbezieht. Dieses grundsätzlich flexible Denken versetzt uns in die Lage, als Handlungsbasis Hypothesen ohne Gewissheitsanspruch aufzustellen, ein analoges «Cross-over-Denken» zu pflegen, das Komplexität zulässt. Dabei geht es um Beziehungen, nicht um Objekte. Ein solches Denken misst dem, was die Zeit hervorbringt, Wert bei, es betrachtet Prozesse vor dem Hintergrund der Stofflichkeit und erkennt die Schönheit und den Erfindungsreichtum des Vergänglichen an. Zur Qualität auszubilden bedeutet zu erleben, wie schwierig es ist, Werte zu formulieren oder Formen von Beziehungen zu benennen. Das zunehmende Interesse am Sinnlichen und daran, es zu teilen, das Interesse an der Wahrnehmung, an den Sinnen und an Bildern führt über das Messbare hinaus.

### Jardiner une pensée du paysage

#### Natacha Guillaumont

Nos métiers sont pluriels, les architectes paysagistes privilégient l'importance d'un lieu et les relations qui le composent. Ainsi, la formation d'architecture du paysage enseigne aussi la curiosité.

Les bases de la discipline permettent d'appréhender les enjeux des espaces naturels, des campagnes, des villes de demain, au travers de nos relations au vivant. Il s'agit de donner les outils d'analyse nécessaires, mais surtout ceux de la conception, c'est à dire de la formalisation de l'espace, qui sont intrinsèquement imbriqués. Il faut aujourd'hui, faire avec l'optimisation spatiale, manifester le devoir de réserver des lieux, restaurer la qualité non seulement du patrimoine mais aussi des paysages ordinaires; et pour l'avenir former à concevoir des espaces de plus en plus sollicités, dans des conditions de vie climatique, politique et économique qui se complexifient.

Un-e praticien-ne aborde l'échelle territoriale avec le paysage en prérequis. Les plantes sont un puissant préambule pour la conception et non une solution à posteriori. Une personne curieuse s'inscrita dans les changements de paradigmes nécessaires pour appréhender l'avenir, sans les subir, les devançant grâce à un mode de pensée singulier. L'échelle territoriale qui s'organise en compagnie du végétal peut être un modèle, familier des mystères du vivant. Souple par essence, elle est capable de prendre l'hypothèse comme base d'action sans certitudes, une pensée analogique faite de croisements, ouverte à la complexité. Cette pensée identifie les relations plutôt que les objets. Elle donne une valeur à ce que le temps fabrique, comprend les processus au travers de la matérialité, reconnaît la beauté et l'inventivité de l'éphémère.

Former au qualitatif, c'est éprouver la difficulté d'énoncer des valeurs, de nommer les types de relations. L'intérêt porté au sensible et à son partage, à la perception, aux sens, aux images va au-delà du dénombrable. HEPIA développe des passerelles entre l'enseignement et la recherche. Ces projets ont un rôle de médiation, d'initiation au service de la profession et des institutions. Ils s'élaborent dans une effervescence joyeuse entre les problématiques, réflexions et analyses des partenaires, des étudiant-e-s et des professeur-e-s. Une plateforme les réunit dans un projet phare de la filière: l'observatoire du paysage, un laboratoire développé comme un outil de sensibilisation public au paysage de Genève, en parallèle à l'élaboration de la conception paysage cantonale de Genève.

Die Hochschule für Landschaft, Technik und Architektur (HEPIA) baut in der Projektarbeit Brücken zwischen Ausbildung und Forschung, sie führt nicht nur in den Beruf ein, sondern vermittelt auch zwischen den Institutionen. Die Projektarbeit ist ein spannendes Wechselspiel zwischen Problemerkennung, Analyse und Reflexion, ein konstruktiver Austausch zwischen Studierenden und Lehrenden und nicht zuletzt zwischen verschiedenen Partnerschulen. Sichtbar wird das in einem Leuchtturmprojekt des Fachbereichs: dem Landschaftsobservatorium, das parallel zur Entwicklung eines Landschaftskonzepts für den Kanton Genf entstand, um die Öffentlichkeit für die Genfer Landschaft zu sensibilisieren.

Eine neue Stärke der Ausbildung ist die Einführung in die Landschaftsarchitektur im Rahmen der Ausbildung Interdisziplinäre Stadtplanung: Der neue Masterstudiengang Master en développement territorial (MDT) wird von den Fachbereichen Architektur der Universität Genf (UNIGE) und der Fachhochschule Westschweiz (HES-SO) organisiert. Er ist Ausdruck einer gemeinsamen Vision von der zukünftigen Rolle der Landschaftsarchitektur. Themen dieses Studiengangs sind beispielsweise der Entwurf im städtischen und periurbanen Raum, Pflanzeneinsatz im Städtebau, aber auch Gartengestaltung und -restauration. Je mehr ich über die Landschaft rede, je besser ich sie kenne, desto mehr respektiere ich sie, und desto besser lebe ich sie!

Natacha Guillaumont ist ausserordentliche Professorin an der Hochschule für Landschaft, Technik und Architektur (HEPIA) und Leiterin des Studiengangs Landschaftsarchitektur. [www.hepia.ch](http://www.hepia.ch)

Autre point fort: l'ouverture d'une orientation architecture du paysage au sein d'une formation en urbanisme interdisciplinaire: le nouveau master en développement territorial, MDT conjoint UNIGE et HES-SO, témoigne d'une vision du rôle du paysagiste. Dessiner la campagne et le péri-urbain, l'urbanisme végétal, la restauration et la création de jardins sont des thématiques de cette pédagogie dynamique.

Le paysage mieux j'en parle, plus je le connais, plus je le respecte, mieux je le vis!

Natacha Guillaumont est professeure associée à la Haute école du paysage, d'ingénierie et d'architecture de Genève (HEPIA) et responsable de la filière Architecture du paysage. [www.hepia.ch](http://www.hepia.ch)





# Solitär-Gehölze persönlich auswählen!

Kommen Sie jetzt mit Ihrer Kundschaft in die Baumschule. Die Auswahl ist riesig. So fällt die Überzeugungsarbeit leicht. Der Kunde entscheidet emotional und damit grosszügiger. Davon profitieren Sie direkt! Bitte unterbreiten Sie uns einen Terminvorschlag! 044 879 11 22

Online-Shop

**Baumschule · Gartencenter**  
Landstrasse 42, 8197 Rafz  
www.hauenstein-rafz.ch

**Hauenstein**  
Wo Freude wächst



# Begrünungen können auch bunt sein!

**UFA-Böschungsmischungen, arten- und farbenreiche Mischungen für jeden Standort.**

**UFA**  
SAMEN | SEMENCES

fenaco, UFA-Samen, 8401 Winterthur  
058 433 76 35, ufasamen.ch



# Tilia Baumpflege AG

Kirchrain 2 · CH-5070 Frick  
Tel. +41 (0)62 871 81 80  
info@tilia.ch · www.tilia.ch

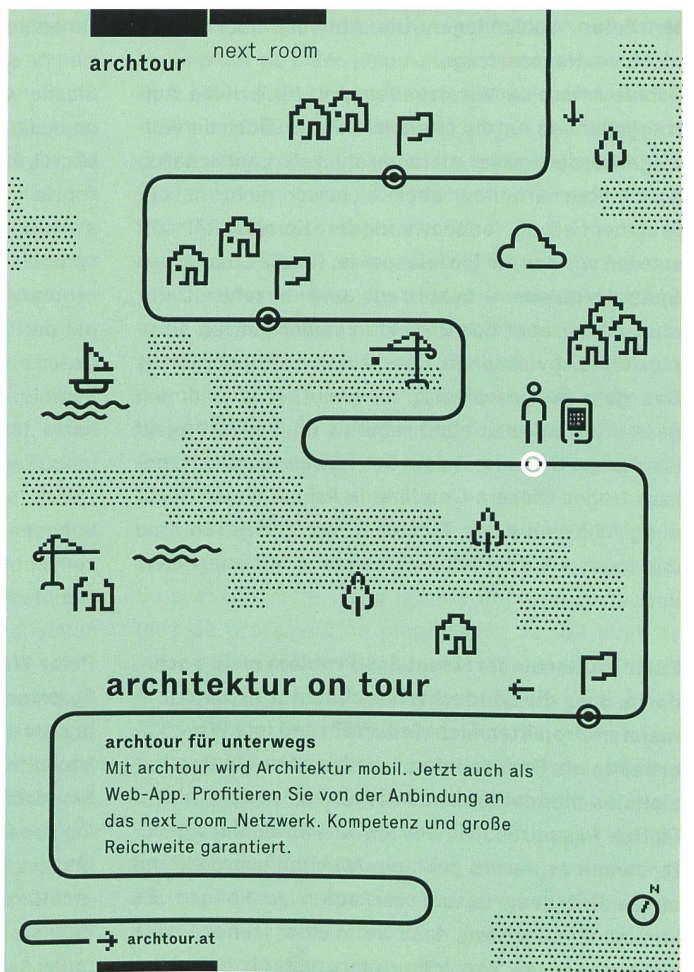


# GREENHOUSE

Büro | Atelier | Gewerbe

**ZU VERMIETEN**

www.fritschi-gartenbau.ch



archtour next\_room

architektur on tour

**archtour für unterwegs**  
Mit archtour wird Architektur mobil. Jetzt auch als Web-App. Profitieren Sie von der Anbindung an das next\_room\_Netzwerk. Kompetenz und große Reichweite garantiert.

archtour.at