

D & D / MM : Centro Migros a Basilea, Riehenstrasse

Autor(en): **I.P.**

Objektyp: **Article**

Zeitschrift: **Archi : rivista svizzera di architettura, ingegneria e urbanistica =
Swiss review of architecture, engineering and urban planning**

Band (Jahr): - **(2001)**

Heft 1

PDF erstellt am: **14.08.2024**

Persistenter Link: <https://doi.org/10.5169/seals-132174>

Nutzungsbedingungen

Die ETH-Bibliothek ist Anbieterin der digitalisierten Zeitschriften. Sie besitzt keine Urheberrechte an den Inhalten der Zeitschriften. Die Rechte liegen in der Regel bei den Herausgebern.

Die auf der Plattform e-periodica veröffentlichten Dokumente stehen für nicht-kommerzielle Zwecke in Lehre und Forschung sowie für die private Nutzung frei zur Verfügung. Einzelne Dateien oder Ausdrucke aus diesem Angebot können zusammen mit diesen Nutzungsbedingungen und den korrekten Herkunftsbezeichnungen weitergegeben werden.

Das Veröffentlichen von Bildern in Print- und Online-Publikationen ist nur mit vorheriger Genehmigung der Rechteinhaber erlaubt. Die systematische Speicherung von Teilen des elektronischen Angebots auf anderen Servern bedarf ebenfalls des schriftlichen Einverständnisses der Rechteinhaber.

Haftungsausschluss

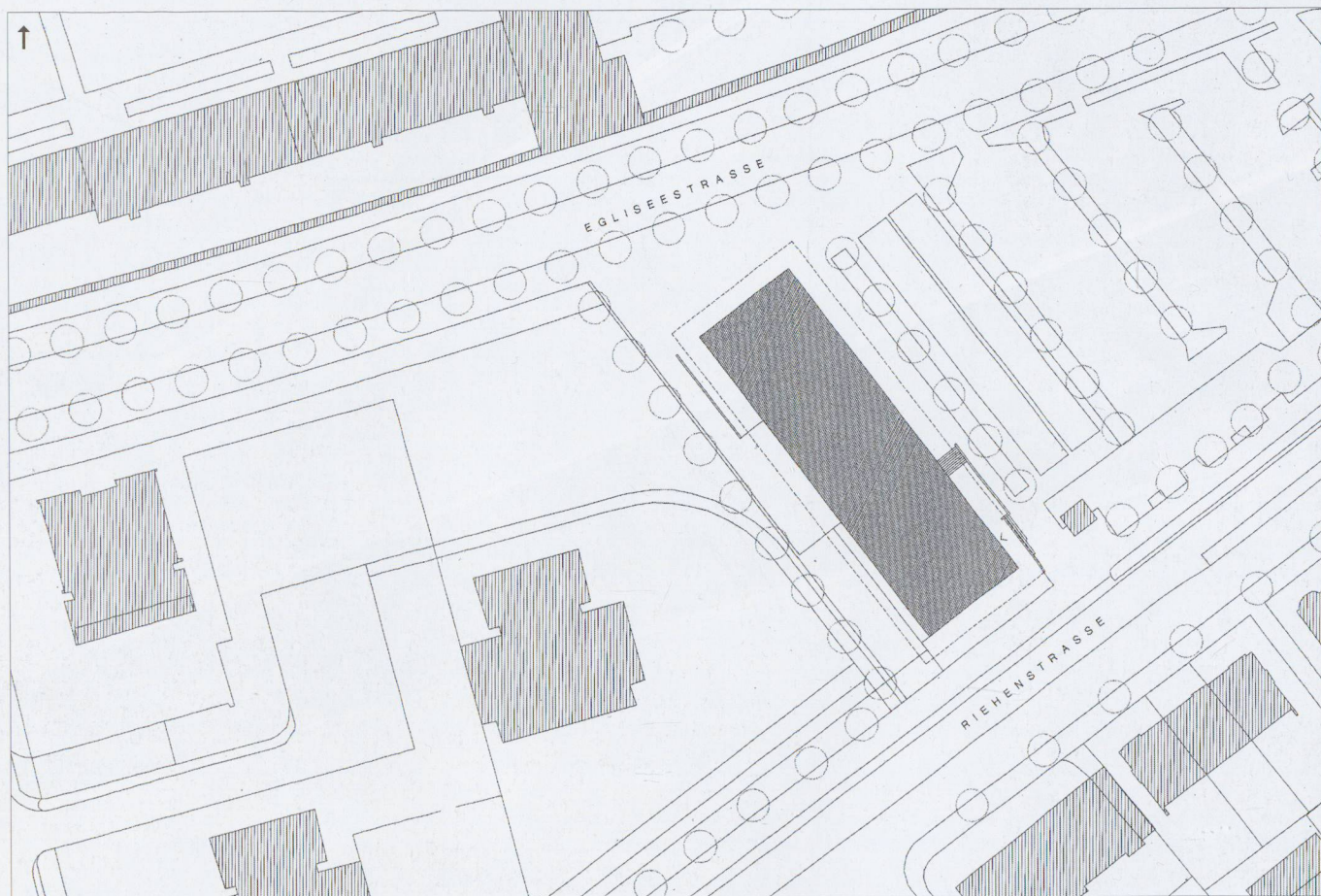
Alle Angaben erfolgen ohne Gewähr für Vollständigkeit oder Richtigkeit. Es wird keine Haftung übernommen für Schäden durch die Verwendung von Informationen aus diesem Online-Angebot oder durch das Fehlen von Informationen. Dies gilt auch für Inhalte Dritter, die über dieses Angebot zugänglich sind.



D & D / MM

Centro Migros a Basilea, Riehenstrasse

Diener & Diener
Foto Henz, Zurigo



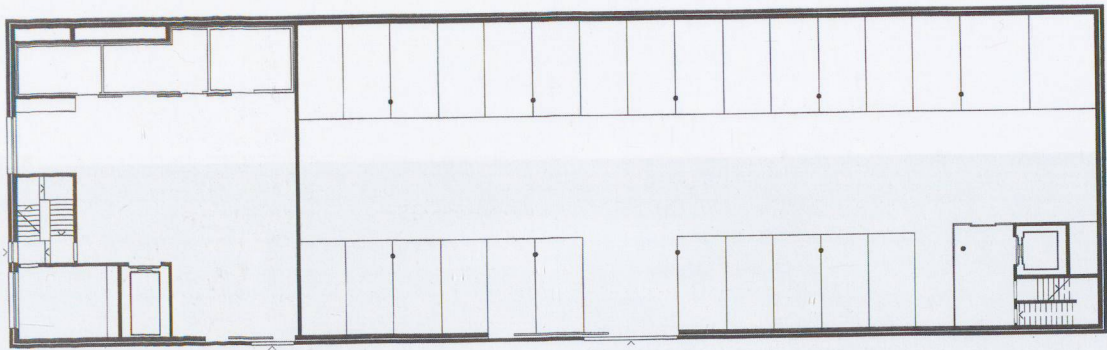
Questo progetto di Diener & Diener per un centro Migros sulla Riehenstrasse a Basilea precede di alcuni anni quello del grande centro e scuola Migros a Lucerna.

Con un programma decisamente più semplice e ridotto rispetto a quello per Lucerna affronta il tema del contenitore, dando forma, attraverso un sapiente uso di pochi e precisi elementi quali il tetto sporgente, le lastre di rivestimento della facciata e le grandi finestre al di sopra delle scaffalature interne, ad un bell'esempio di architettura. (I.P.)

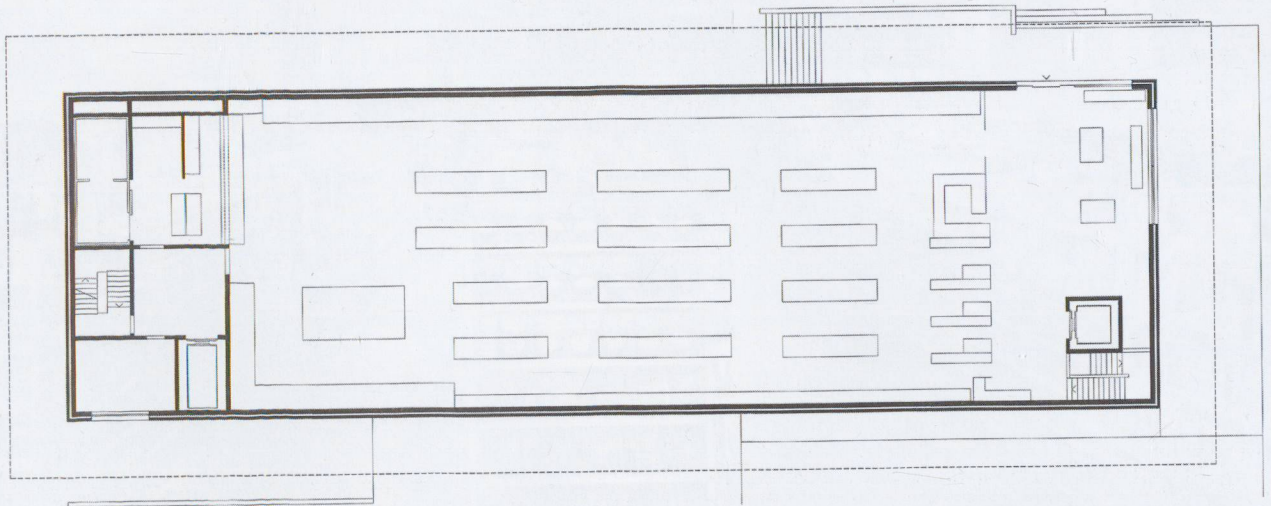
Migros Eglisee Riehenstrasse 315

Località:	Basel
Committente:	Genossenschaft Migros Basel
Architetto:	Diener & Diener Architekten
Date:	Inizio lavori 1995 Fine lavori 1996
Superficie utile lorda :	1'644.6 m ²
Volume SIA :	10'693.4 m ³
Facciate:	Rivestimento in lastre di cemento sabbiate, superficie con inerti in granito

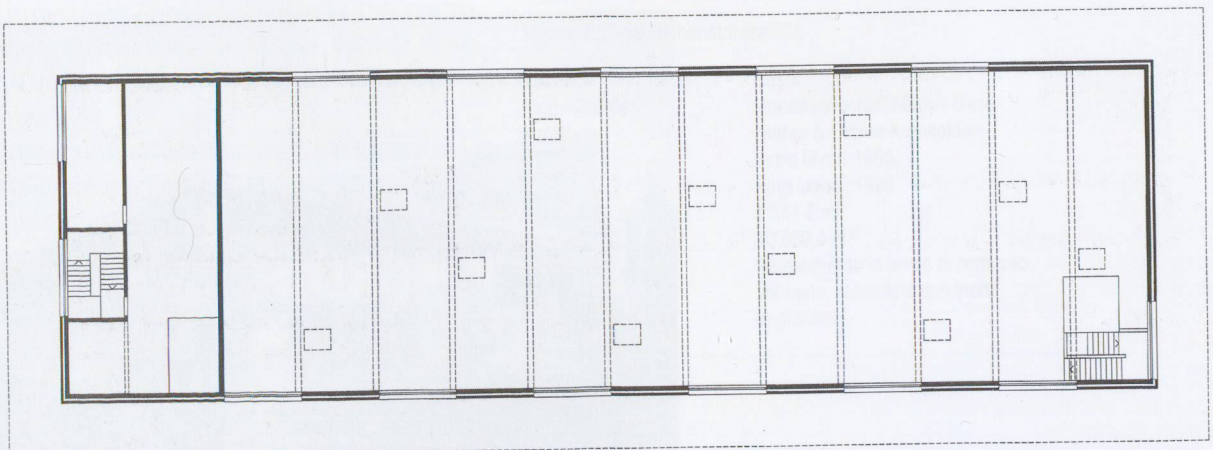




Pianta piano interrato 1:400



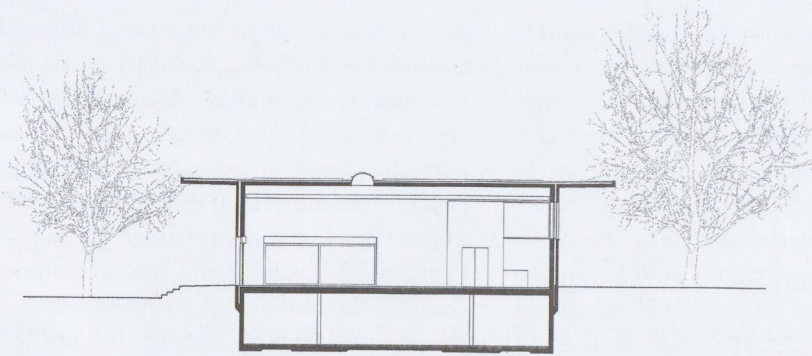
Pianta piano terreno 1:400



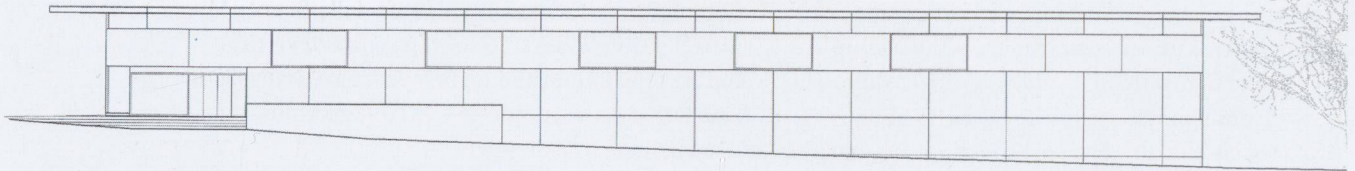
Pianta piano primo 1:400



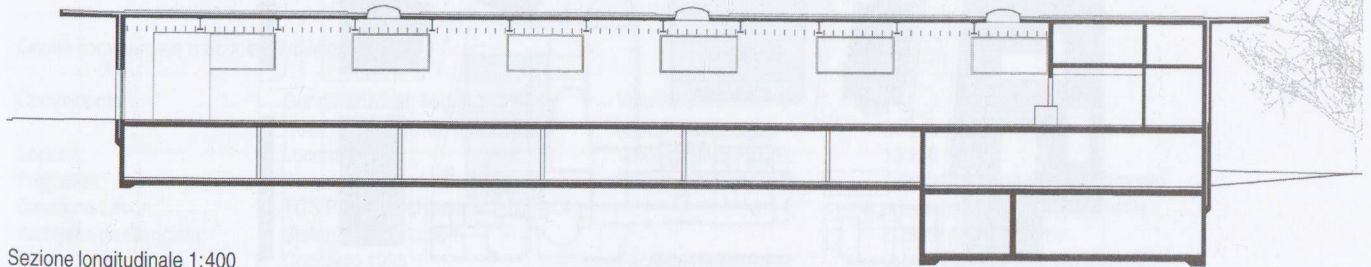
Prospetto su Riehenstrasse 1:400



Sezione trasversale 1:400



Prospetto nord-est 1:400



Sezione longitudinale 1:400

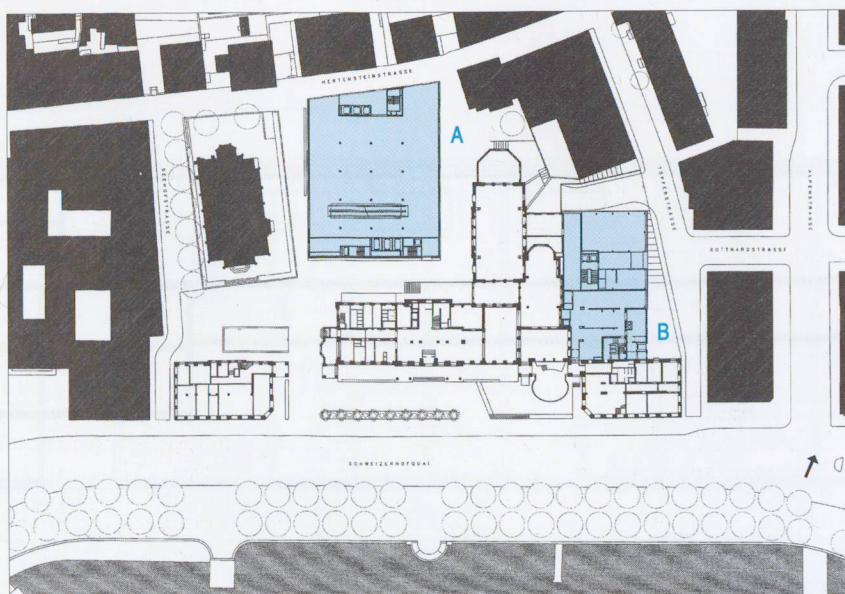
D & D / MM

Centro Migros e Scuola Club Migros a Lucerna, Hertensteinstrasse

Diener & Diener
Foto di G. Wicky

Raramente si è assistito a discussioni di architettura e di urbanistica così intense come in questo caso. La sostituzione del vecchio tratto delle cucine e dei magazzini dell'albergo Schweizerhof, che dovevano lasciare il posto ad un immobile per la Migros, ha provocato un'accesa discussione. Si temeva che la nuova costruzione comportasse lo smantellamento dell'importante sala di Leonhard Zeugheer, costruita tra il 1863 e il 1865. La giuria del concorso architettonico ha optato tra le varie proposte per un concetto che fosse adeguato alle esigenze urbanistiche e architettoniche. La particolarità della nostra proposta consisteva nell'idea di non prevedere un unico grande edificio sulla Hertensteinstrasse, ma uno spazio diviso in due edifici, di cui uno sulla Töpferstrasse. La nuova Migros sulla Hertensteinstrasse è un immobile imponente. Qui, nel punto di congiunzione tra la scala della città vecchia e la scala più urbana dello Schweizerhofquai, si trova il volume cubico come elemento autonomo, che non si rifà a nessuna delle due parti. L'unica analogia che si può stabilire è con la Matthäuskirche. Il nuovo edificio della Migros diventa per la chiesa una specie di fratello profano, che ha ampliato lo stretto spazio urbano

per occuparlo con la sua mole. I due edifici, per quanto diversi, sembrano rafforzarsi l'un l'altro. La vicinanza con la Matthäuskirche suggerisce l'idea che la nuova Migros rientri nella tradizione dei mercati coperti, che sono da sempre tra gli edifici pubblici più importanti di una città. Le funzioni di questi edifici hanno dato luogo a una particolare forma e materializzazione; questo caso non fa eccezione. Ne deriva un particolare fascino e la tendenza a una certa monumentalità, anche se le dimensioni della Migros, paragonate al complesso dello Schweizerhof, rimangono modeste. Il corpo dell'edificio è tagliato come una basilica, riprendendo la forma base dei grandi padiglioni. L'edificio è costituito da uno scheletro in cemento armato, che permette di disporre liberamente le superfici commerciali. L'involucro è rivestito di vetro e di pannelli di rame. Sono state inserite poche finestre di grande formato, che offrono diversi punti di vista all'esterno. Ai livelli superiori troviamo delle finestre a nastro per le aule della Scuola Migros. I pannelli di rame sono patinati di verde, come avviene naturalmente nel processo naturale di ossidazione, che in questo caso è stato volutamente anticipato.

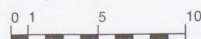
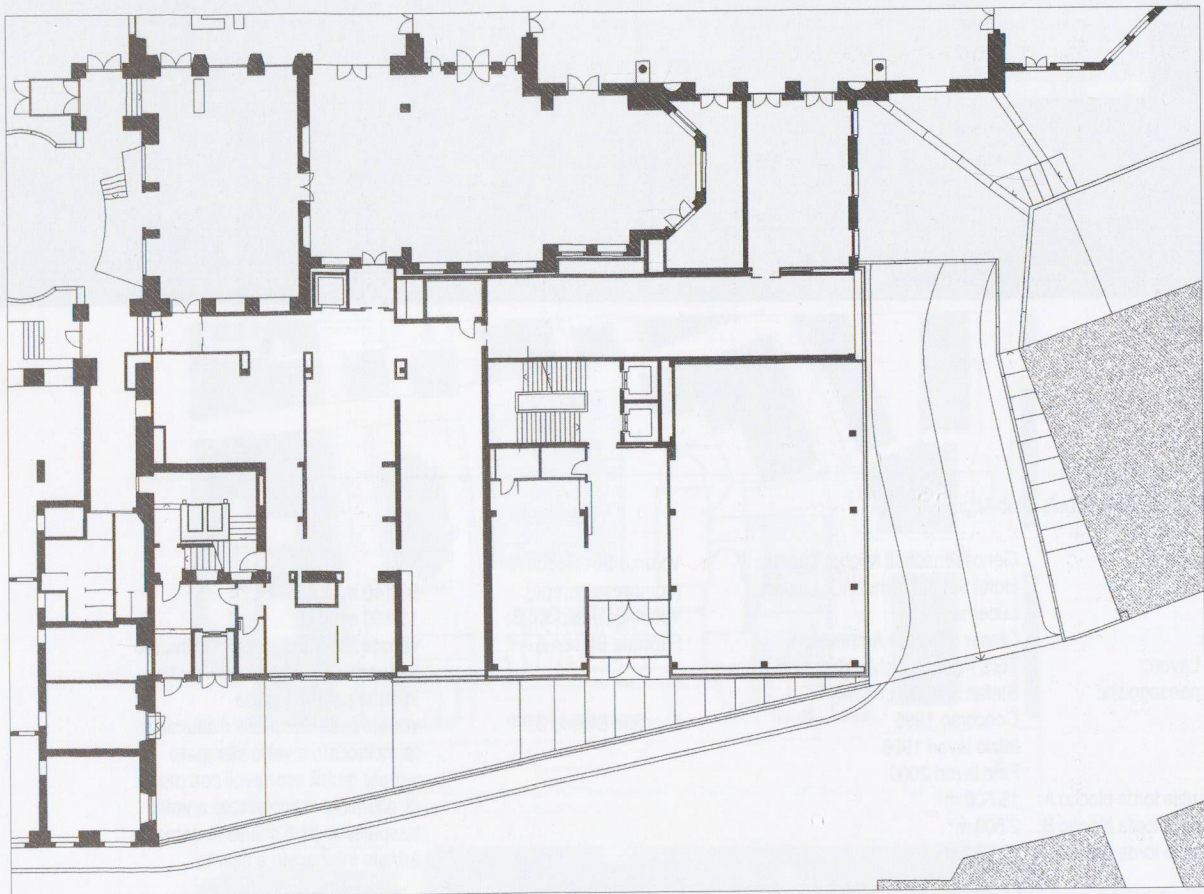
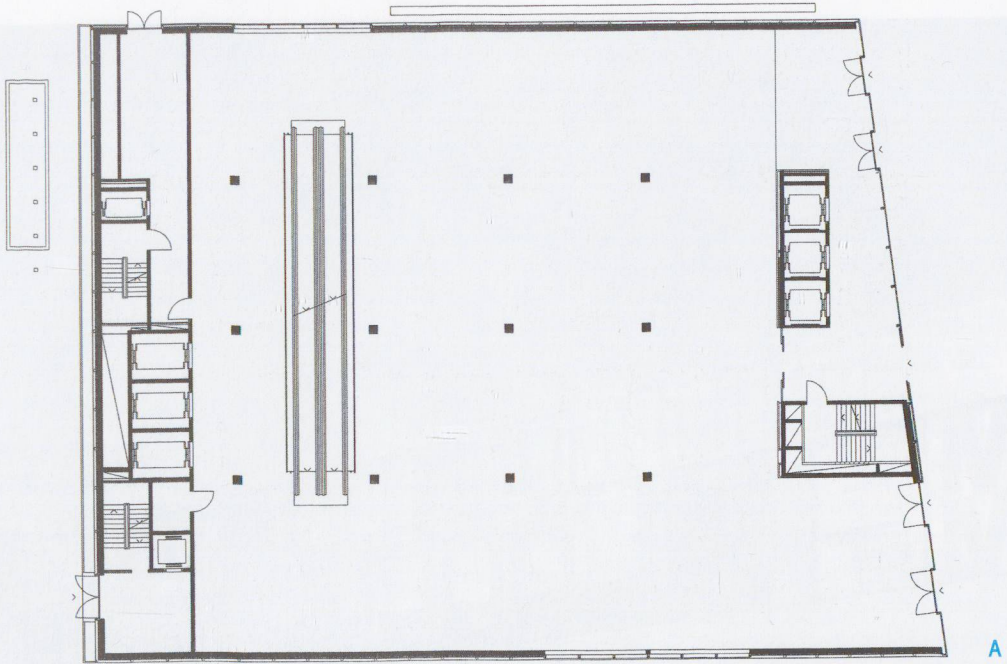




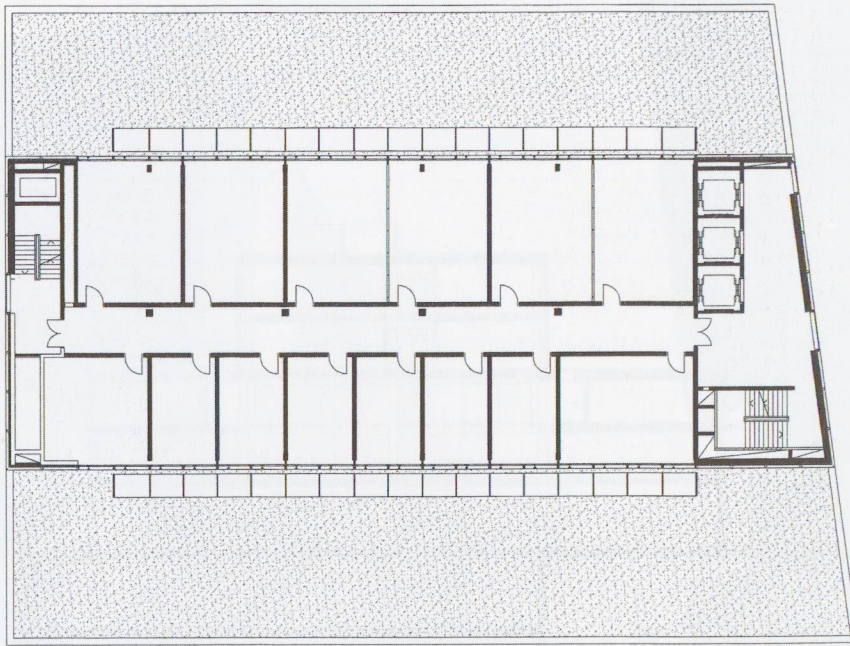
Centro commerciale e Scuola Club Migros

Committente:	Genossenschaft Migros Luzern; Hotel Schweizerhof AG, Luzern	Volume SIA blocco A (compreso garage):	80'140 m ³
Località:	Lucerna	Volume SIA blocco B:	13'150 m ³
Progettisti:	Diener & Diener Architekten	Facciate Blocco A :	vetrate strutturali in vetro stampato trasparente, parti chiuse rivestite in rame patinato verde
Direzione Lavori:	TGS Partner Architekten, Luzern	Facciate Blocco B:	vetrate fisse con profili d'alluminio termolaccato e vetro stampato
Architetto paesaggista:	Stefan Koepfli, Luzern		vetrate mobili scorrevoli con profili di alluminio termolaccato e vetro trasparente parti chiuse in cemento armato intonacato e dipinto
Date:	Concorso 1995 Inizio lavori 1998 Fine lavori 2000		
Superficie utile lorda blocco A:	15'500 m ²		
Superficie utile lorda blocco B:	2'800 m ²		
Superficie utile lorda garage:	10'850 m ²		

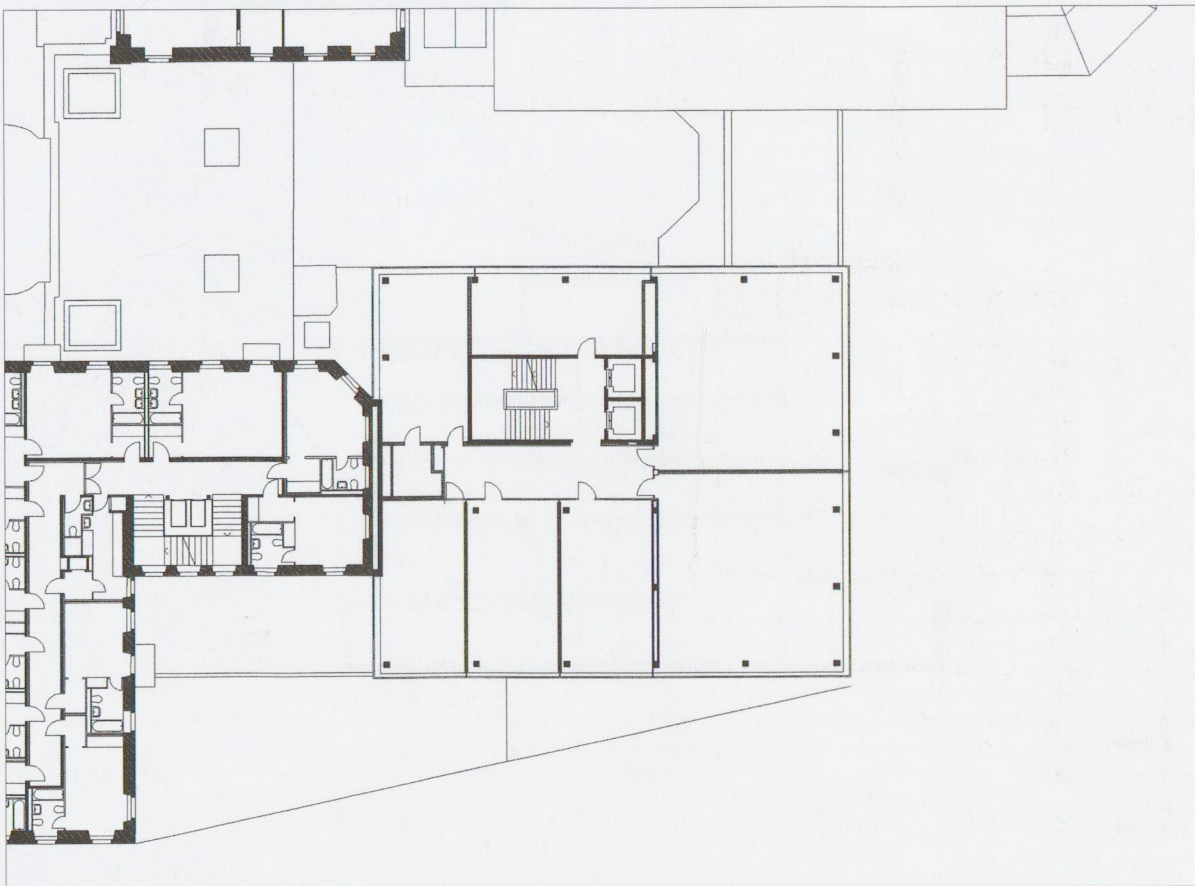
Pianta piano terreno



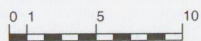
Pianta terzo piano

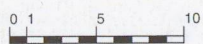
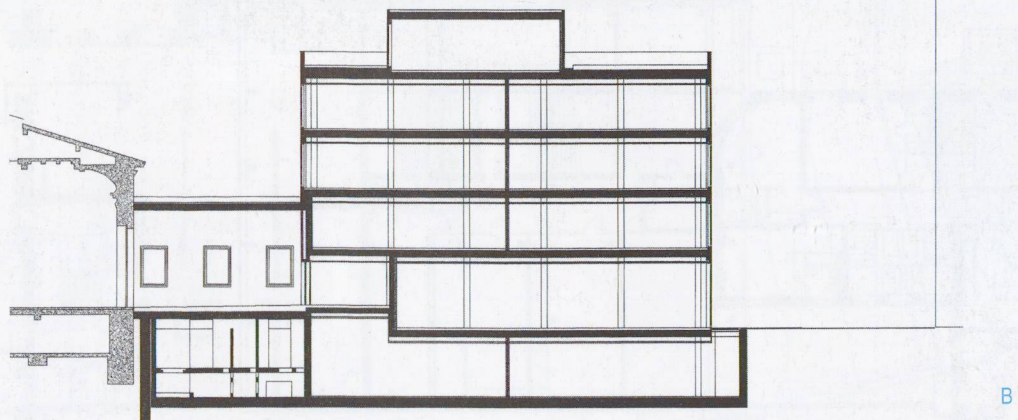
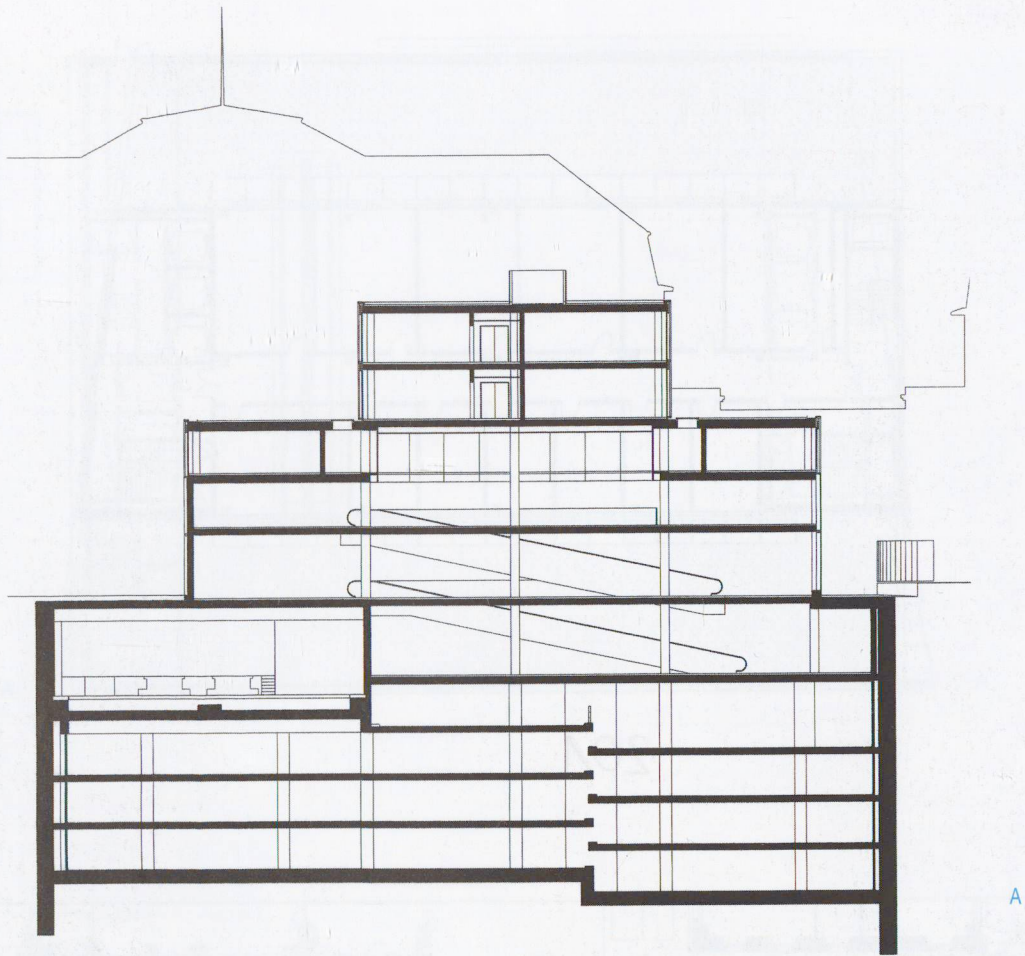


A



B








**Hörberatung
WERNER** GmbH
 Tochterfirma der
 AARE-HÖRZENTRALEN AG
 • Hörgeräte
 • Hörtest
 • Batterien


CAFE-SHOP