

# Il campus dell'Università della Svizzera Italiana a Lugano : aula polivalente

Autor(en): **Galfetti, Aurelio / Könz, Jachen**

Objekttyp: **Article**

Zeitschrift: **Archi : rivista svizzera di architettura, ingegneria e urbanistica = Swiss review of architecture, engineering and urban planning**

Band (Jahr): - **(2002)**

Heft 4

PDF erstellt am: **30.06.2024**

Persistenter Link: <https://doi.org/10.5169/seals-132443>

## **Nutzungsbedingungen**

Die ETH-Bibliothek ist Anbieterin der digitalisierten Zeitschriften. Sie besitzt keine Urheberrechte an den Inhalten der Zeitschriften. Die Rechte liegen in der Regel bei den Herausgebern.

Die auf der Plattform e-periodica veröffentlichten Dokumente stehen für nicht-kommerzielle Zwecke in Lehre und Forschung sowie für die private Nutzung frei zur Verfügung. Einzelne Dateien oder Ausdrucke aus diesem Angebot können zusammen mit diesen Nutzungsbedingungen und den korrekten Herkunftsbezeichnungen weitergegeben werden.

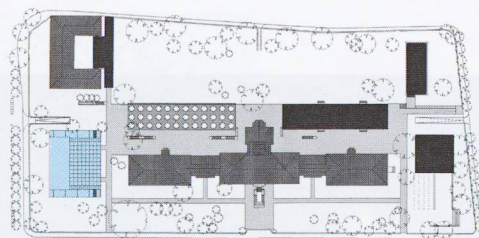
Das Veröffentlichen von Bildern in Print- und Online-Publikationen ist nur mit vorheriger Genehmigung der Rechteinhaber erlaubt. Die systematische Speicherung von Teilen des elektronischen Angebots auf anderen Servern bedarf ebenfalls des schriftlichen Einverständnisses der Rechteinhaber.

## **Haftungsausschluss**

Alle Angaben erfolgen ohne Gewähr für Vollständigkeit oder Richtigkeit. Es wird keine Haftung übernommen für Schäden durch die Verwendung von Informationen aus diesem Online-Angebot oder durch das Fehlen von Informationen. Dies gilt auch für Inhalte Dritter, die über dieses Angebot zugänglich sind.

## Aula polivalente

Aurelio Galfetti e Jachen Könz, Lugano



I nuovi edifici per l'ampliamento dell'Università della Svizzera italiana di Lugano si inseriscono nel parco del Centro Civico secondo un progetto generale che prevede di trasformare l'intero isolato in Campus Universitario. Il parco è l'elemento primario e unificatore di tutte le costruzioni previste ed esistenti. L'aula polivalente è l'elemento pubblico che rappresenta l'Università verso la città; all'interno del Campus l'aula polivalente rappresenta il luogo d'incontro degli studenti. Per poter mantenere l'angolo sud-ovest del parco così come è attualmente, cioè libero da costruzioni ingombranti, ma anche per poter realizzare la continuità del parco, l'aula polivalente è prevista come costruzione interrata. Costruzione interrata non significa costruzione sotterranea; infatti tutti gli spazi interrati comunicano visivamente con il parco. La copertura della sala è l'unica superficie pavimentata all'interno del parco. Circondata da alberi diventa un luogo d'incontro.

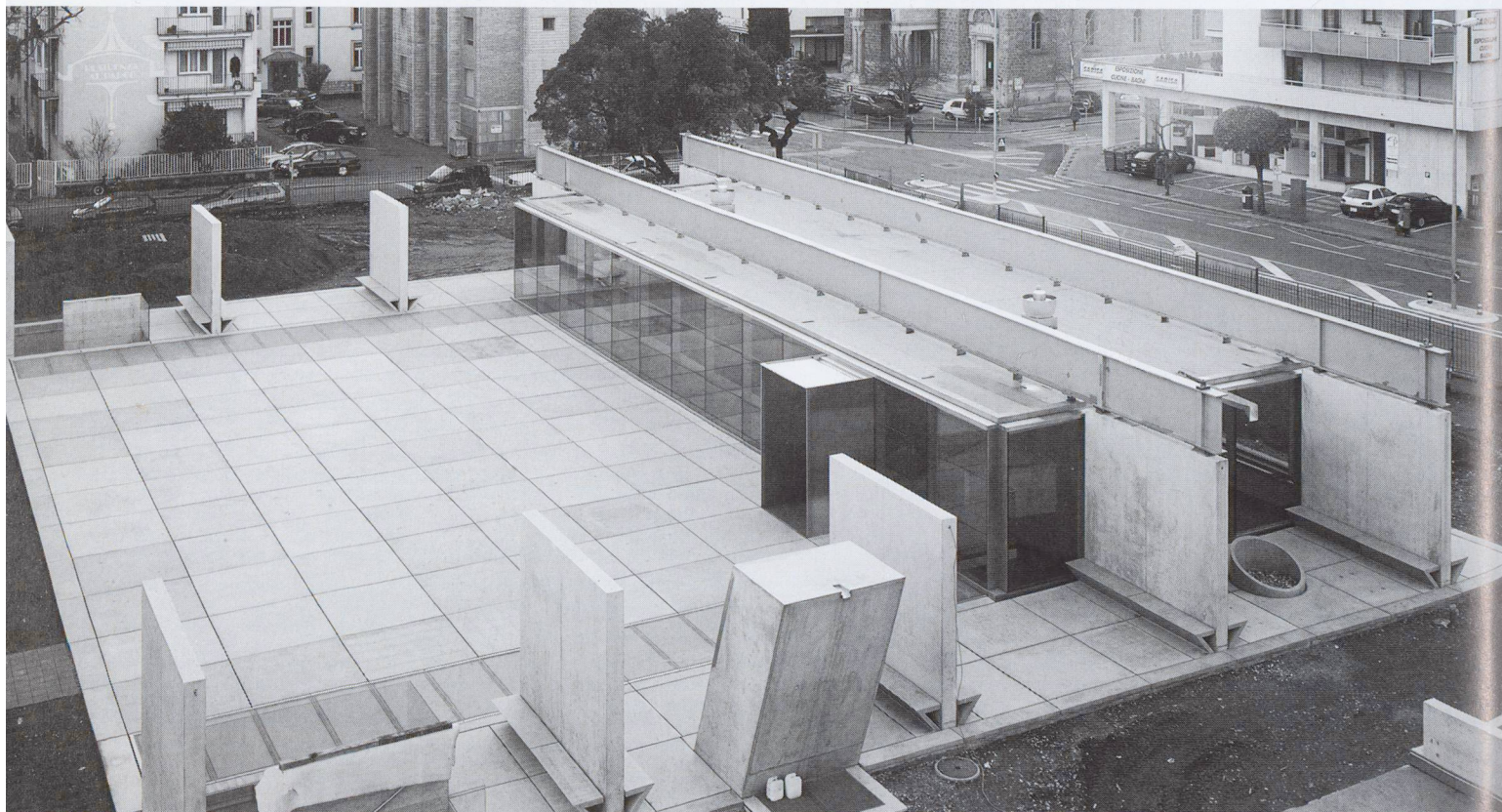
Funzionalmente all'interno della costruzione si distinguono elementi:

### La sala polivalente / l'aula magna

La sala polivalente può contenere 500 persone sedute. Gli attuali mezzi di proiezione consentono di creare una platea orizzontale, destinata dunque a funzioni diverse: lezioni e conferenze, esposizioni, feste ecc. Lo stacco della sala dai muri perimetrali con una fascia pavimentata con lastre di vetro acidato, permette un'ottima illuminazione naturale della sala stessa.

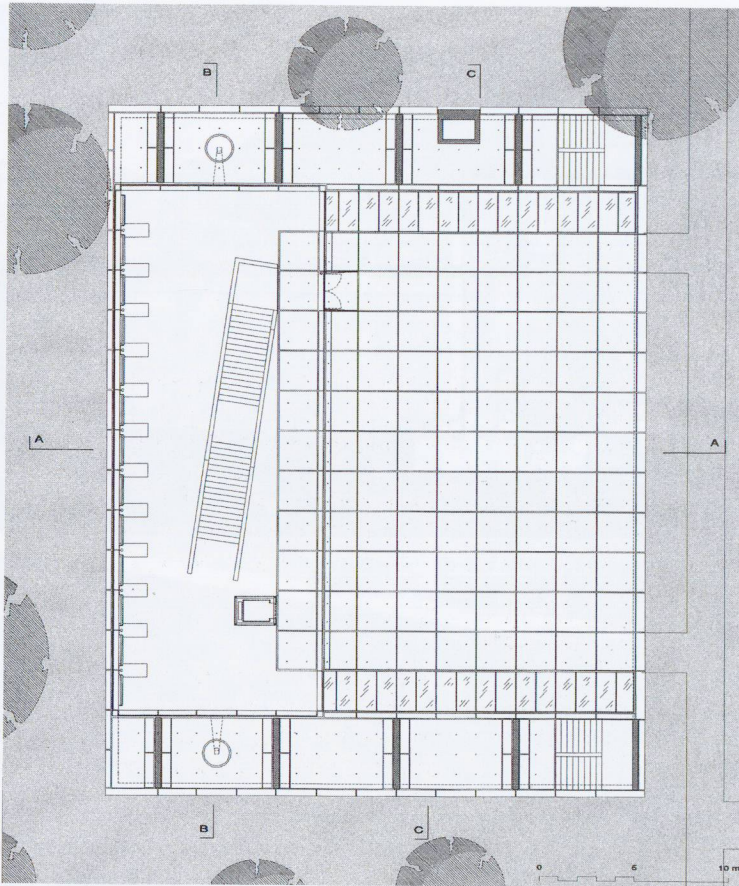
### Il foyer / la caffetteria

il foyer che serve pure come caffetteria, è lo spazio di collegamento tra la sala polivalente ed il parco; esso contiene la scala principale d'accesso e l'ascensore. La parte sporgente dalla terra è completamente vetrata, in modo da permettere la vista sul parco. I muri perimetrali e la struttura della sala sono previste in cemento armato; la copertura del foyer è una struttura di metallo con pannelli di legno sospesi. La pavimentazione dello spazio d'incontro a livello del parco è prevista in lastre di pietra naturale.

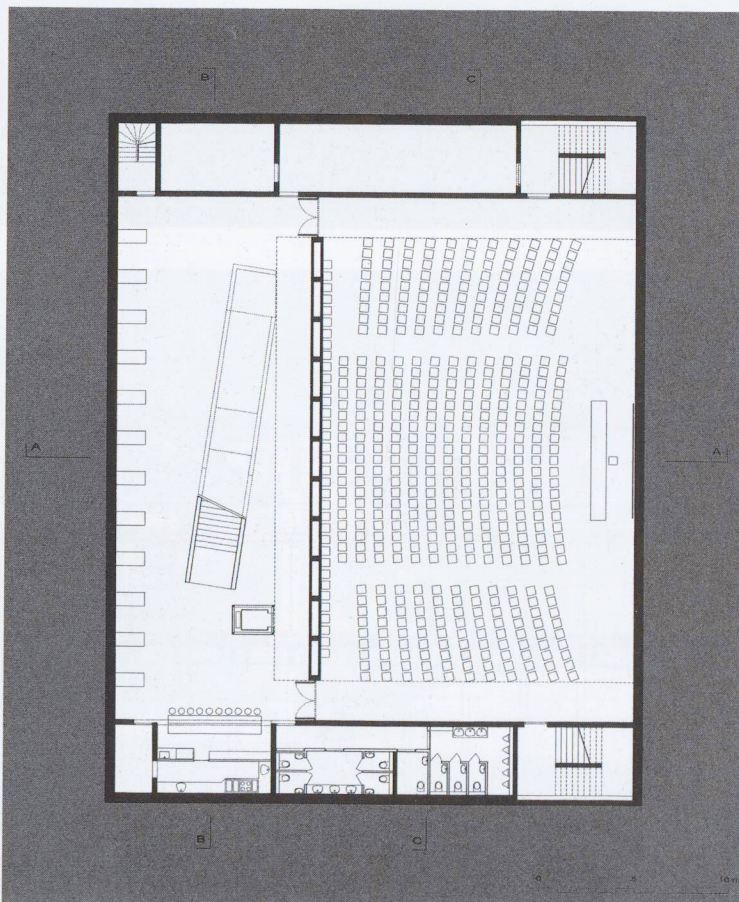


Orsenigo / Chemollo



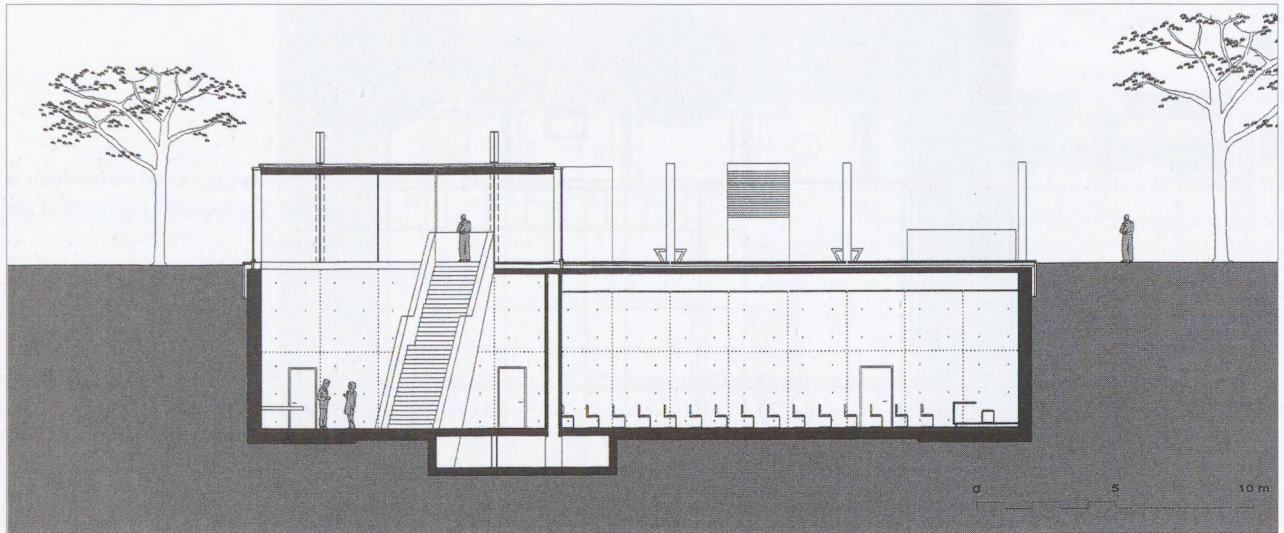


Pianta piano terreno

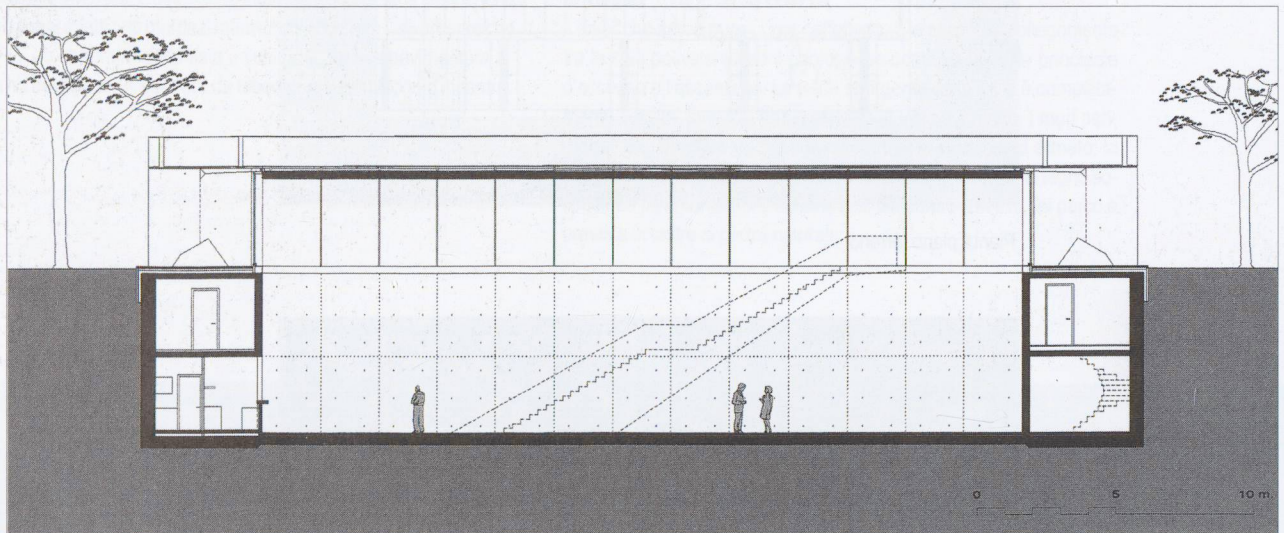


Pianta piano interrato

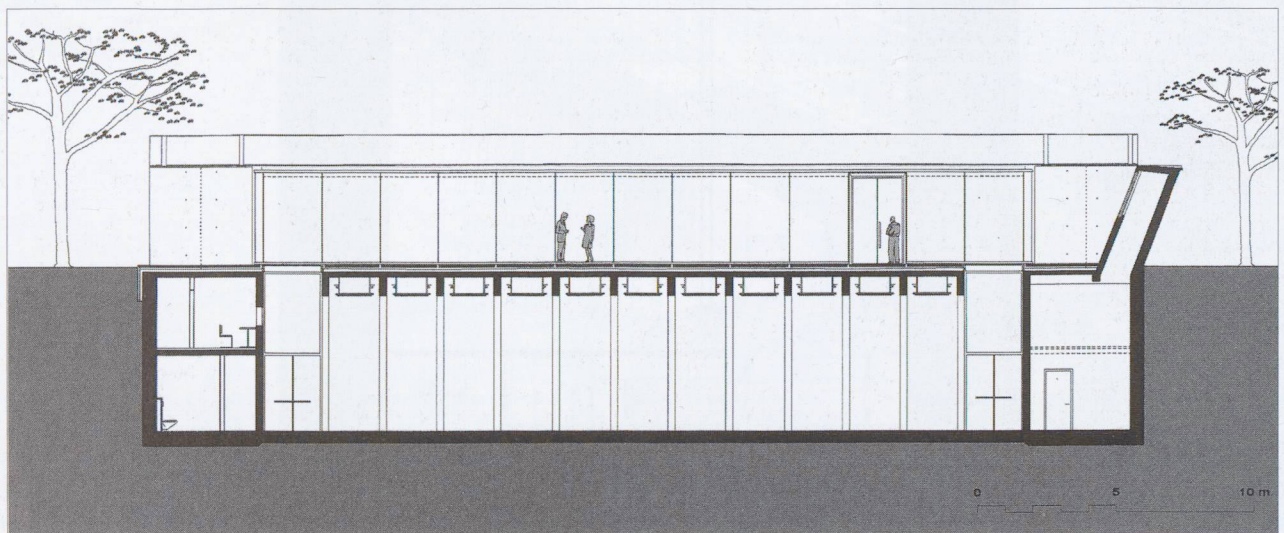




Sezione AA

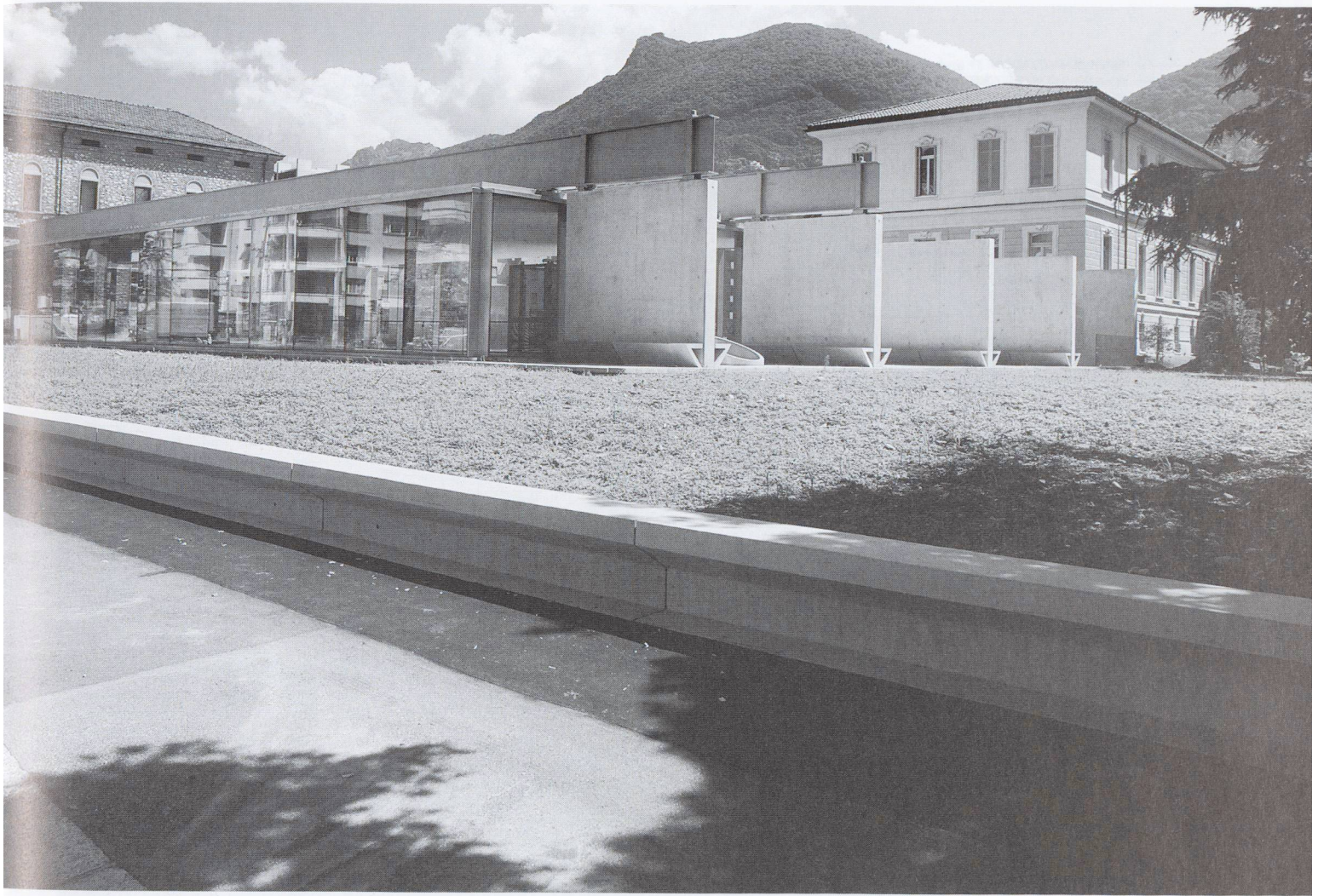


Sezione BB

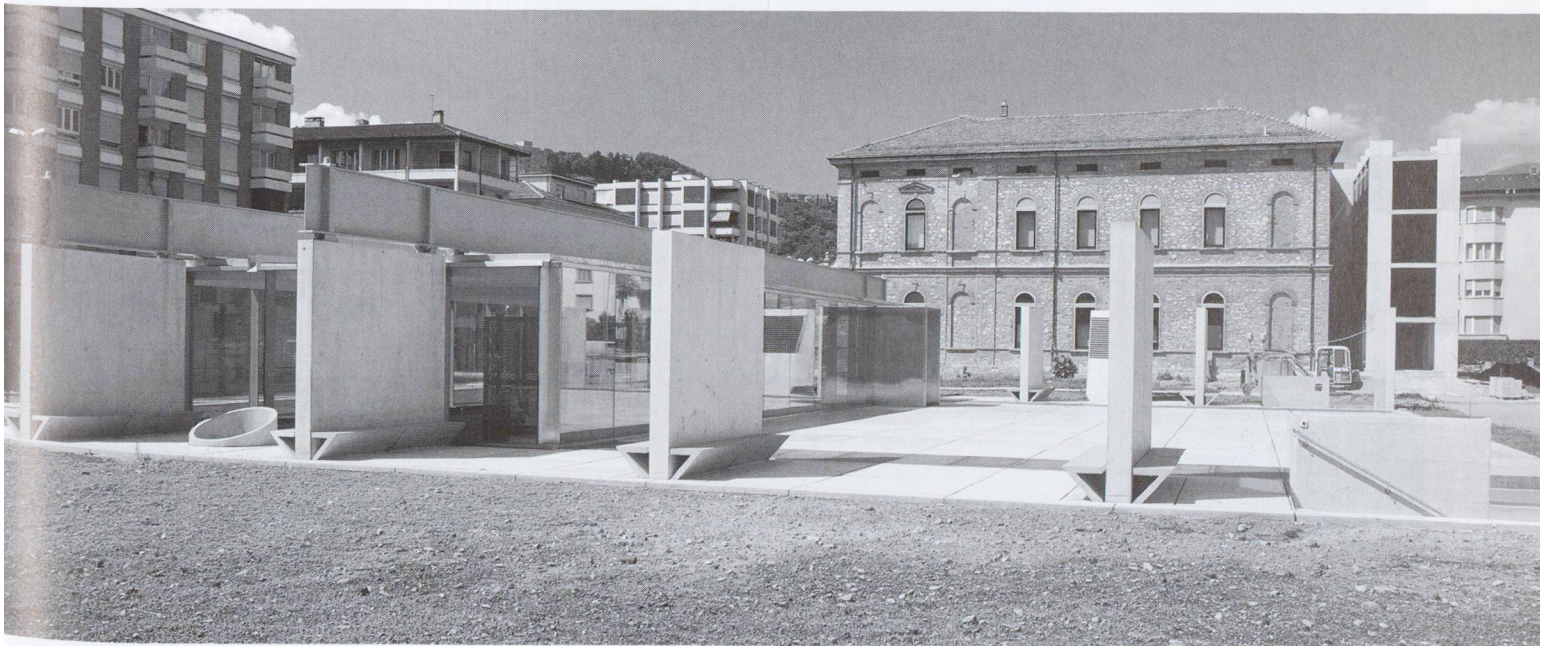


Sezione CC





Alexandre Zveiger



Alexandre Zveiger









Alexandre Zeiger



Alexandre Zeiger