

# Il campus dell'Università della Svizzera Italiana a Lugano : laboratori

Autor(en): [s.n.]

Objekttyp: **Article**

Zeitschrift: **Archi : rivista svizzera di architettura, ingegneria e urbanistica = Swiss review of architecture, engineering and urban planning**

Band (Jahr): - **(2002)**

Heft 4

PDF erstellt am: **12.07.2024**

Persistenter Link: <https://doi.org/10.5169/seals-132446>

## **Nutzungsbedingungen**

Die ETH-Bibliothek ist Anbieterin der digitalisierten Zeitschriften. Sie besitzt keine Urheberrechte an den Inhalten der Zeitschriften. Die Rechte liegen in der Regel bei den Herausgebern.

Die auf der Plattform e-periodica veröffentlichten Dokumente stehen für nicht-kommerzielle Zwecke in Lehre und Forschung sowie für die private Nutzung frei zur Verfügung. Einzelne Dateien oder Ausdrucke aus diesem Angebot können zusammen mit diesen Nutzungsbedingungen und den korrekten Herkunftsbezeichnungen weitergegeben werden.

Das Veröffentlichen von Bildern in Print- und Online-Publikationen ist nur mit vorheriger Genehmigung der Rechteinhaber erlaubt. Die systematische Speicherung von Teilen des elektronischen Angebots auf anderen Servern bedarf ebenfalls des schriftlichen Einverständnisses der Rechteinhaber.

## **Haftungsausschluss**

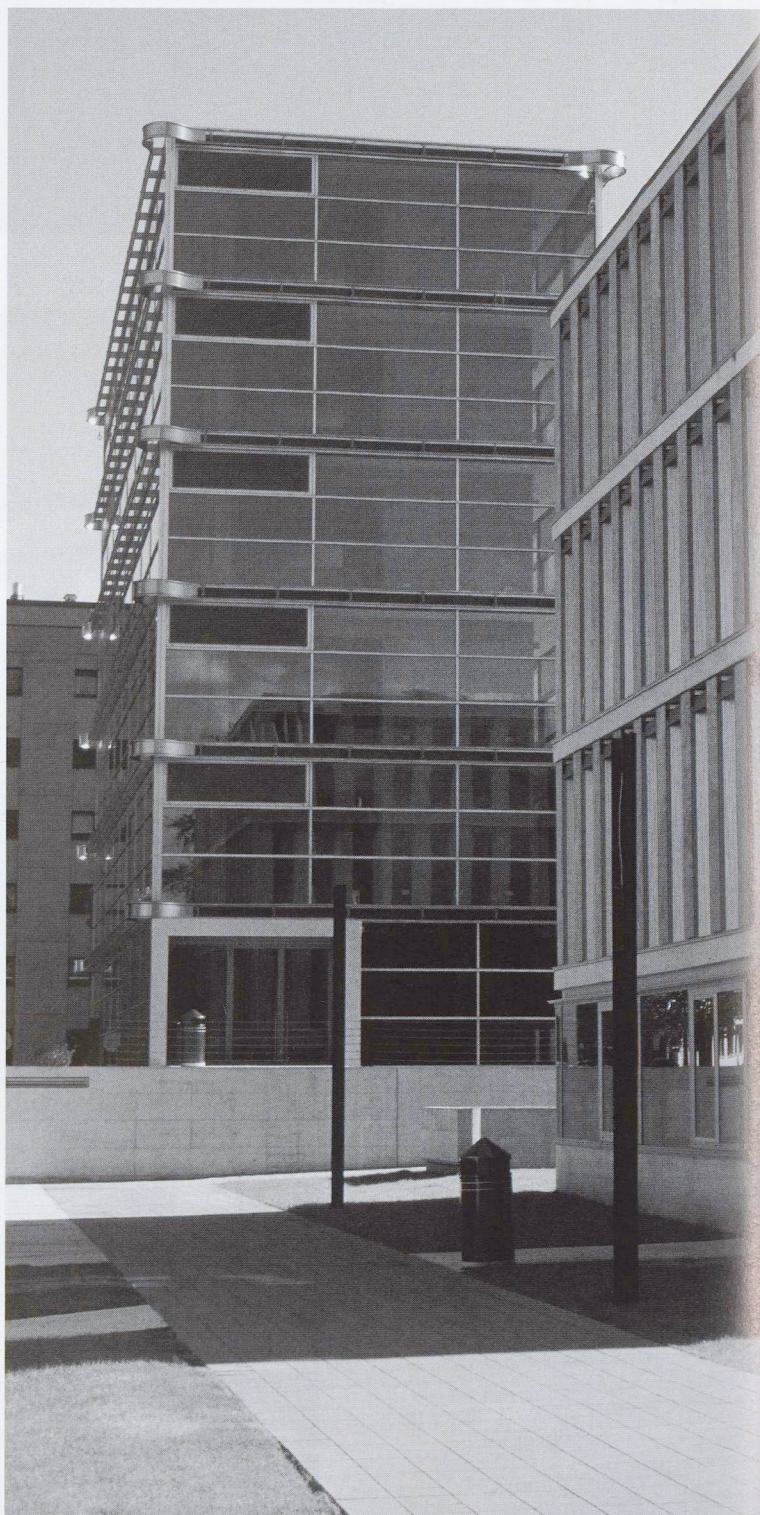
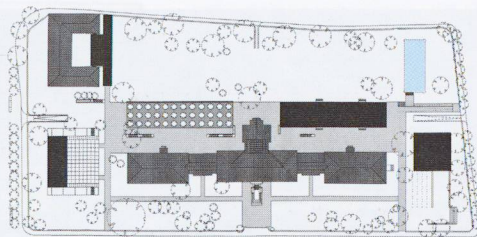
Alle Angaben erfolgen ohne Gewähr für Vollständigkeit oder Richtigkeit. Es wird keine Haftung übernommen für Schäden durch die Verwendung von Informationen aus diesem Online-Angebot oder durch das Fehlen von Informationen. Dies gilt auch für Inhalte Dritter, die über dieses Angebot zugänglich sind.

## Laboratori

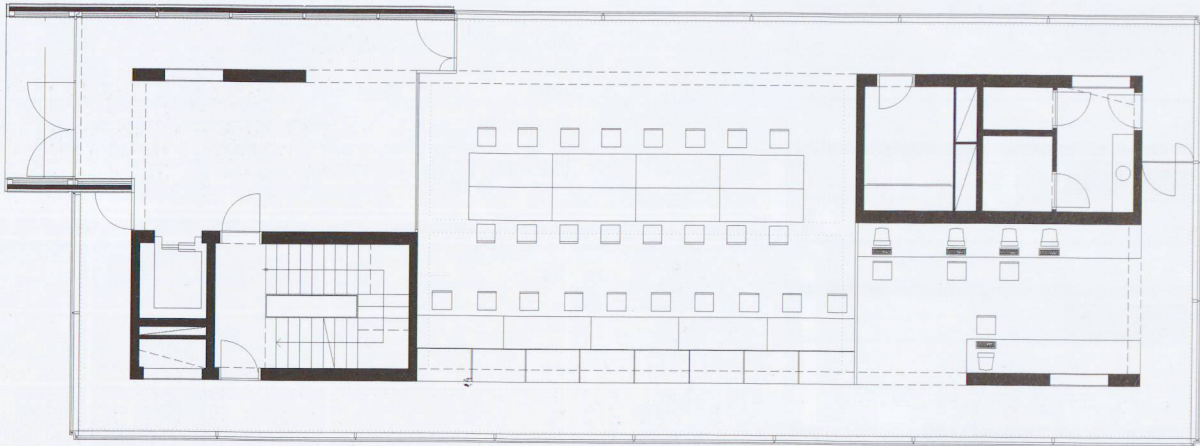
Giraudi & Wettstein, Lugano

Collaboratori: Monica Delmenico

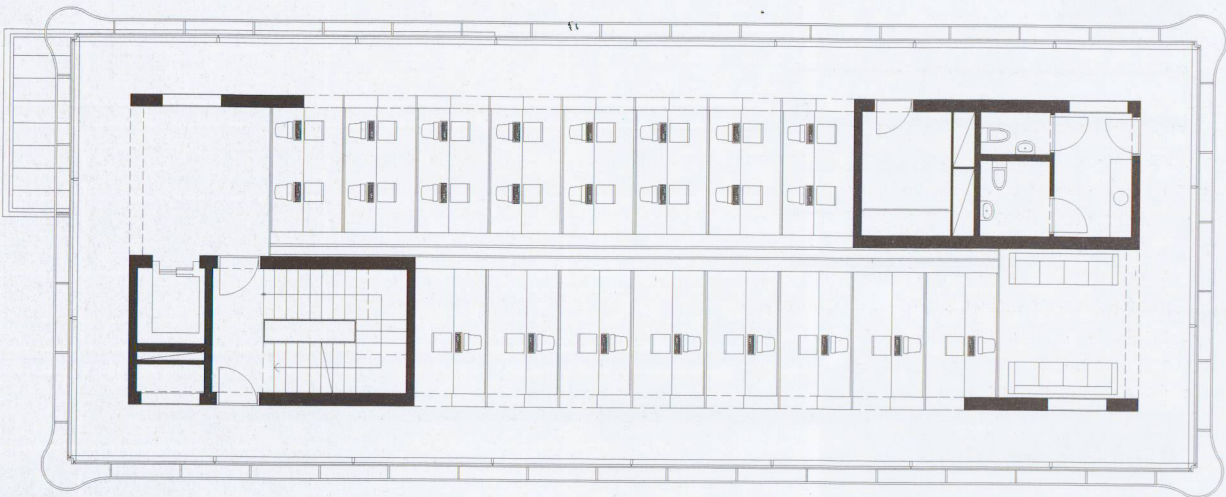
L'Università della Svizzera Italiana è una giovane istituzione in fase di crescita, un luogo pubblico per la cultura e la scienza. I nuovi edifici sono raccolti secondo la tipologia del campus attorno al corpo principale: un vecchio ospedale del secolo scorso. Il filo conduttore che lega i vari edifici è un parco urbano. I laboratori di informatica, che accolgono principalmente posti di lavoro per studenti, occupano l'angolo fra via Madonnetta e viale Cassarate. Contrapposto alla biblioteca, l'edificio definisce un grande spazio verde, un luogo generoso e importante. Unico corpo alto nel parco, il volume diventa un punto di riferimento nel contesto urbano. Il progetto elabora tre temi principali che ne determinano l'espressione architettonica: la struttura, la facciata trasparente, i posti di lavoro. La struttura, in calcestruzzo pre-compresso, conferisce una totale libertà nell'organizzazione dei posti di lavoro e una percezione spaziale aperta. La pelle trasparente della facciata proietta lo spazio interno sia verso il parco che il fiume Cassarate garantendo la continuità del mondo esterno attraverso l'edificio, oltre i limiti del recinto dell'Università. I posti di lavoro sono nicchie di ritiro, celle di legno. Compatti e razionali, questi spazi occupano il cuore dell'edificio e sono ordinati attorno ad un canale centrale di installazioni. Le circolazioni, lungo il perimetro, sono momenti di relazione con l'esterno e alternano, al rigoroso lavoro davanti al video, attimi di svago e riposo verso il parco.



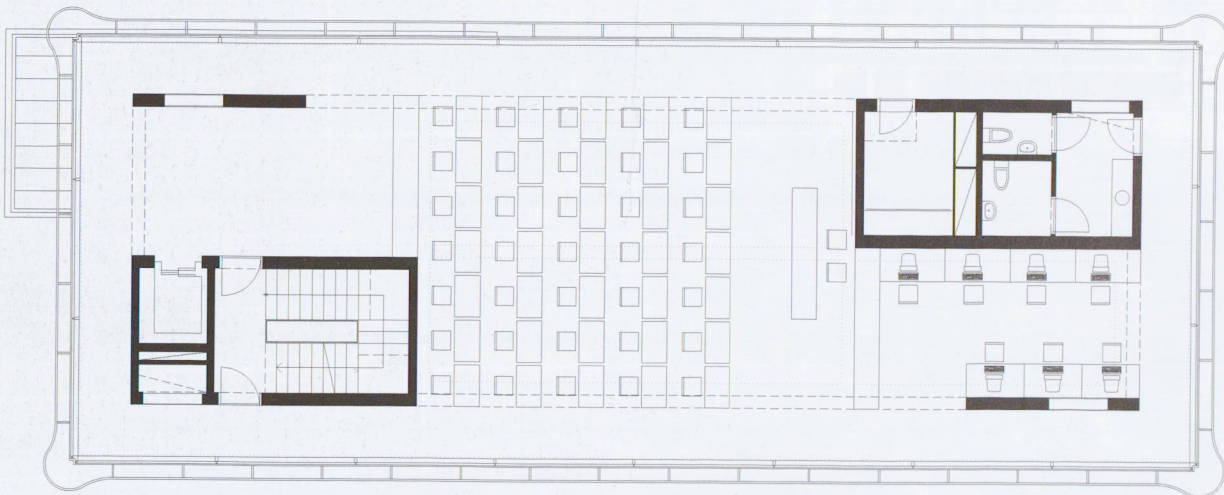
Giraudi & Wettstein



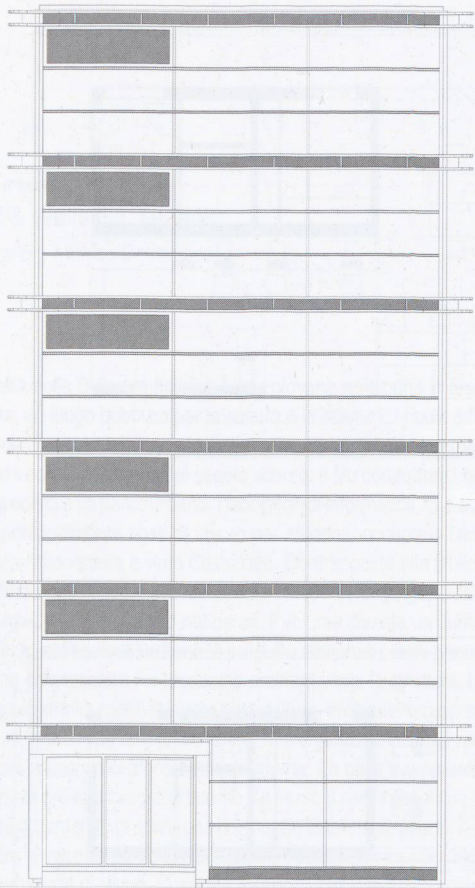
Pianta piano terreno



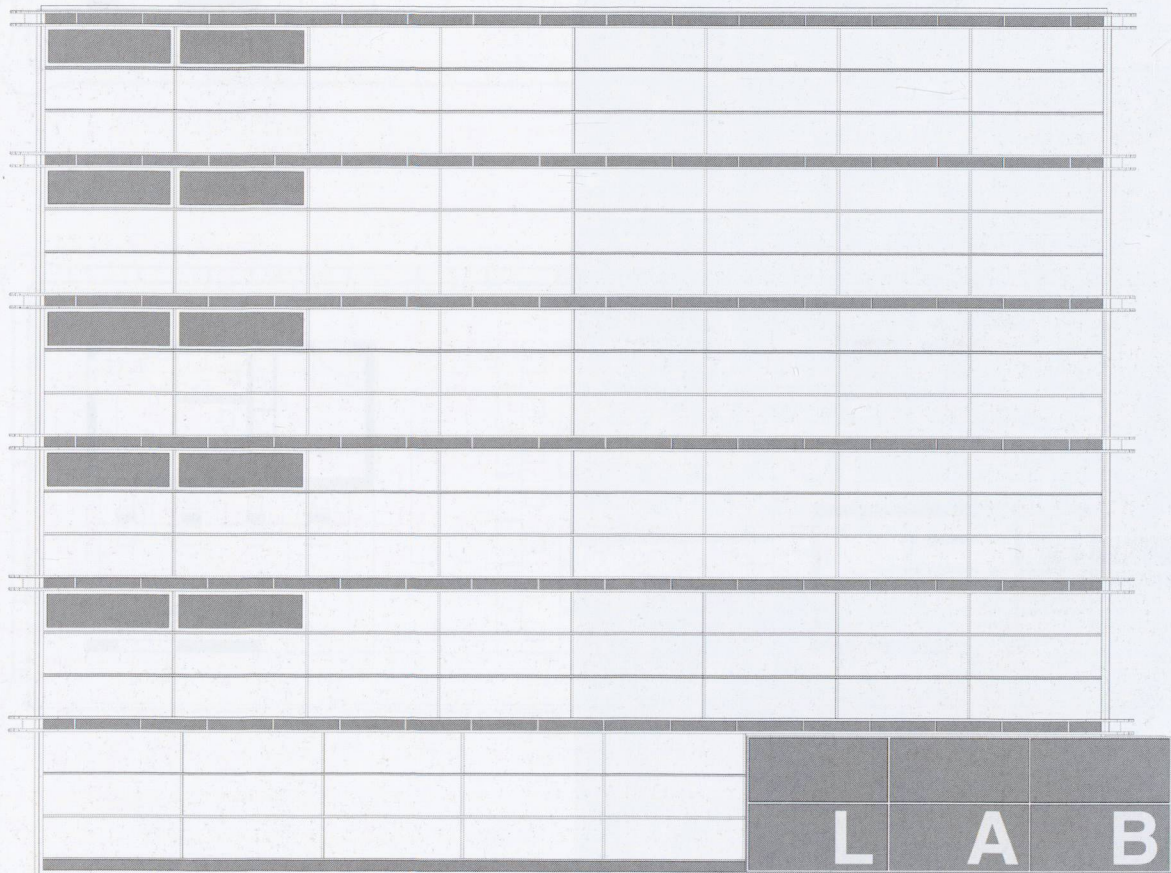
Pianta piano tipo



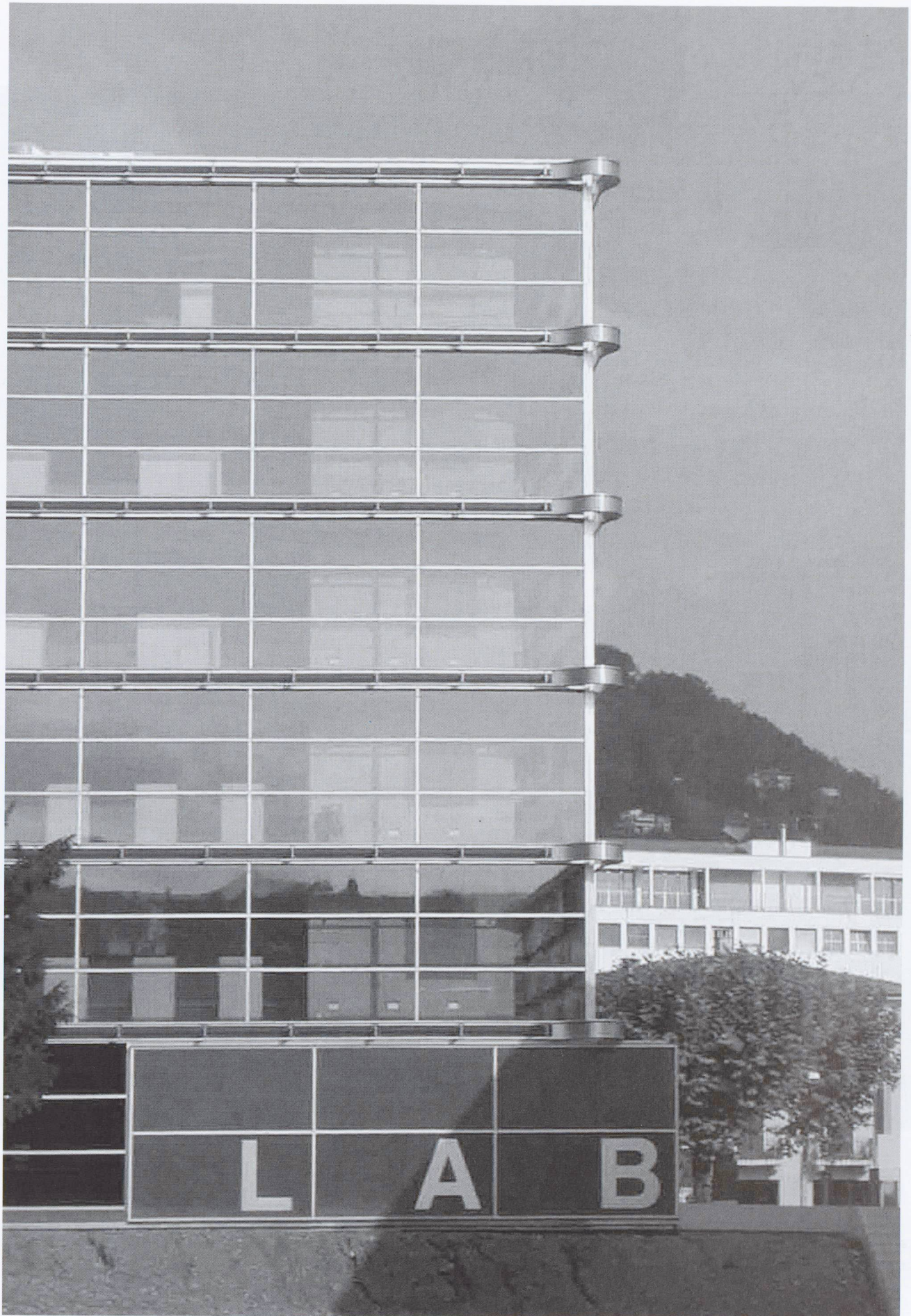
Pianta quinto piano



Facciata sud

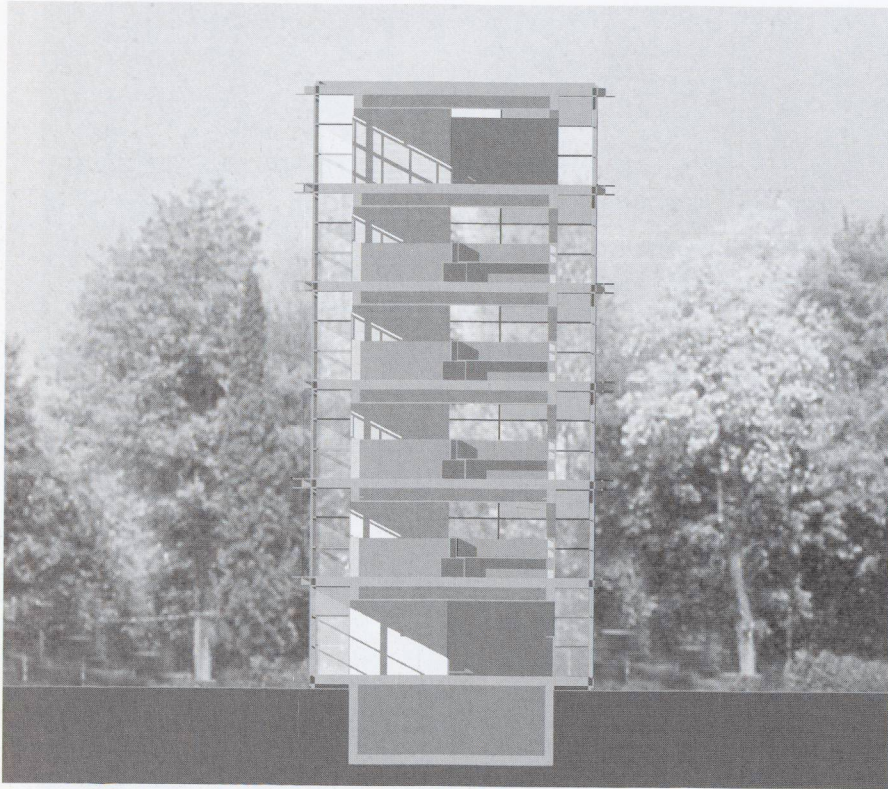


Facciata ovest

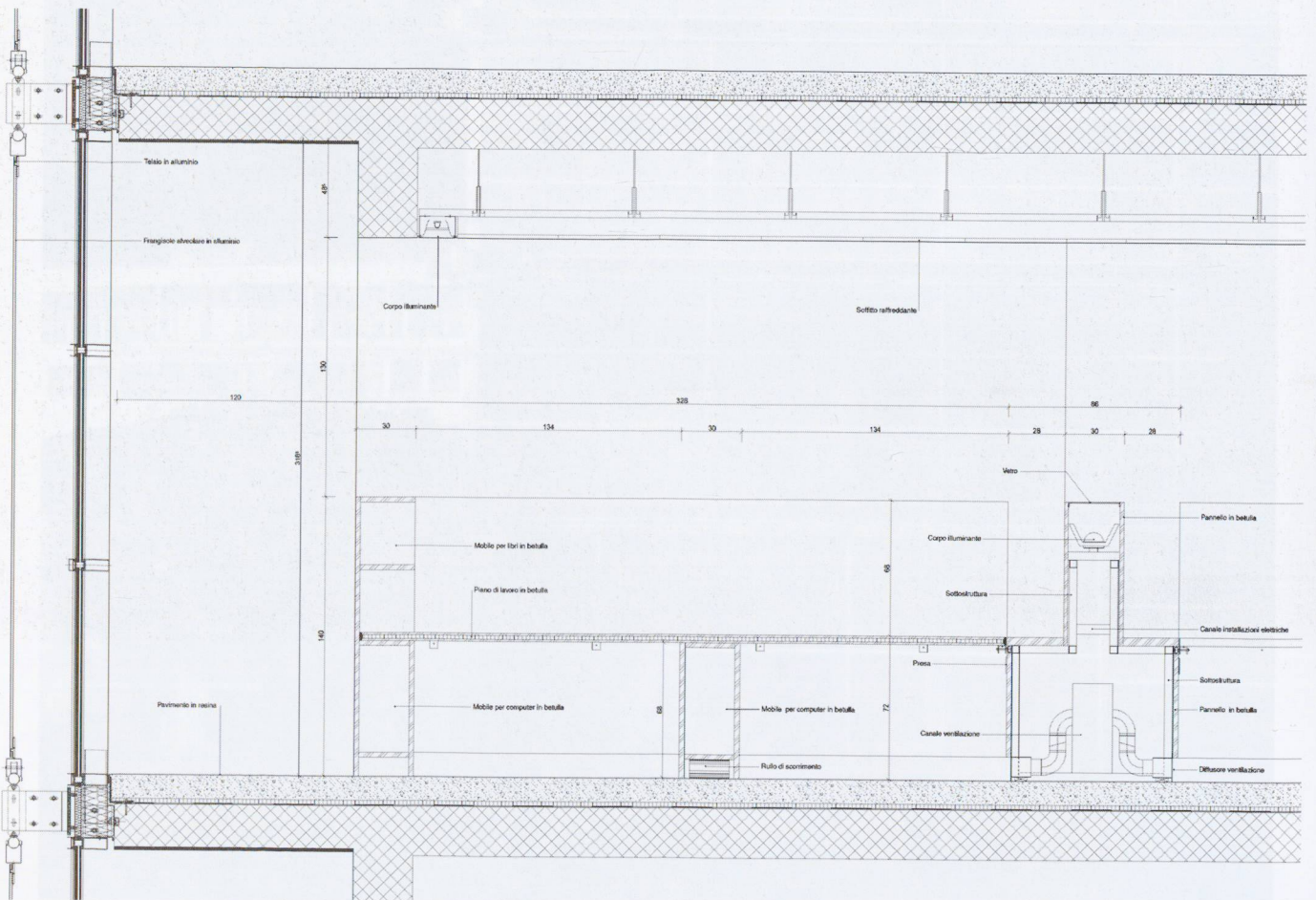


Giraudi & Wettstein

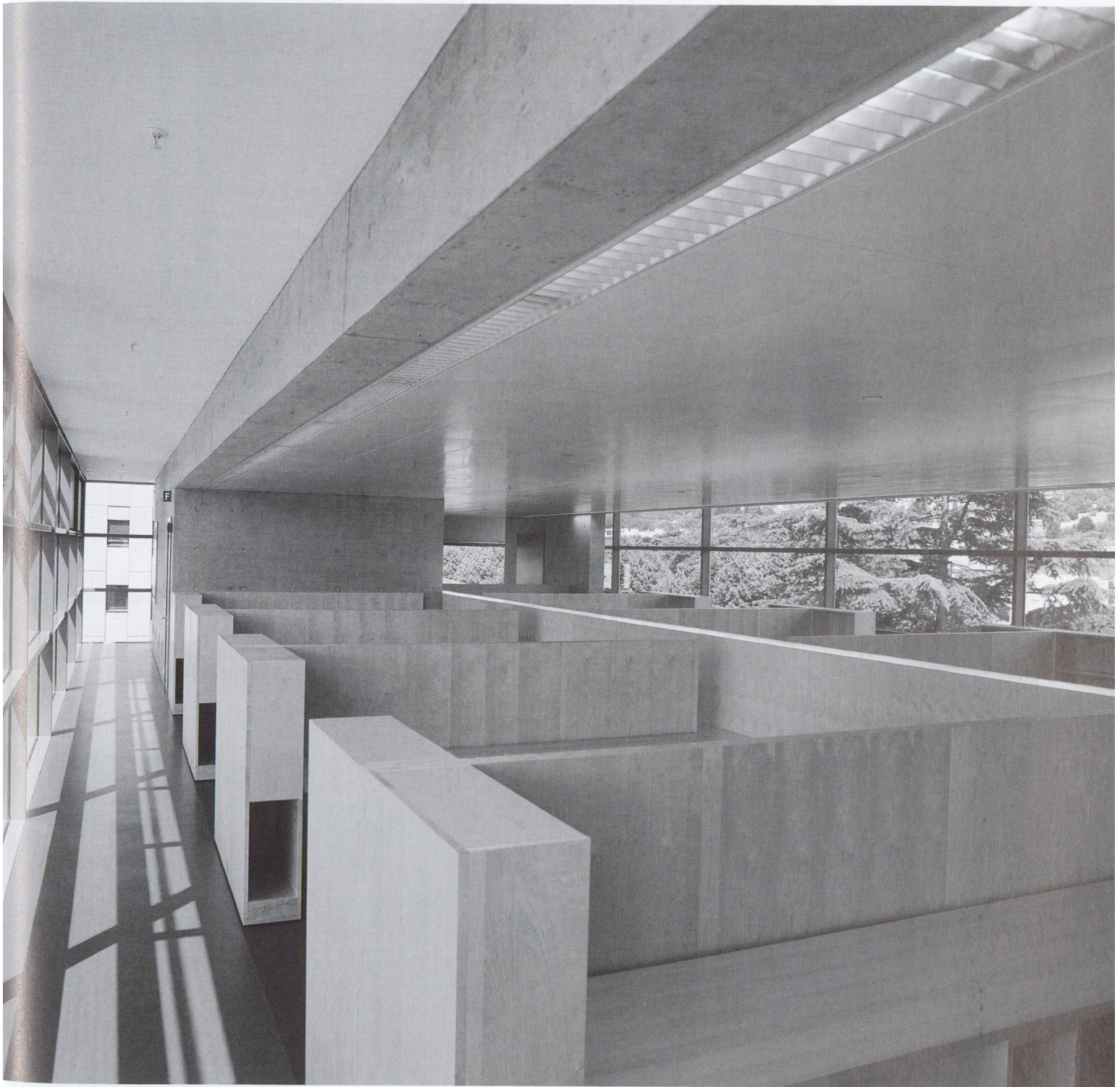
© 2000 Giraudi & Wettstein



Sezione trasversale



Sezione della facciata e dell'unità di lavoro



Alexandre Zweiger