

Sede bancaria e appartamenti a Brissago

Autor(en): **Vaccini, Livio**

Objektyp: **Article**

Zeitschrift: **Archi : rivista svizzera di architettura, ingegneria e urbanistica =
Swiss review of architecture, engineering and urban planning**

Band (Jahr): - **(2002)**

Heft 5

PDF erstellt am: **12.07.2024**

Persistenter Link: <https://doi.org/10.5169/seals-132457>

Nutzungsbedingungen

Die ETH-Bibliothek ist Anbieterin der digitalisierten Zeitschriften. Sie besitzt keine Urheberrechte an den Inhalten der Zeitschriften. Die Rechte liegen in der Regel bei den Herausgebern.

Die auf der Plattform e-periodica veröffentlichten Dokumente stehen für nicht-kommerzielle Zwecke in Lehre und Forschung sowie für die private Nutzung frei zur Verfügung. Einzelne Dateien oder Ausdrucke aus diesem Angebot können zusammen mit diesen Nutzungsbedingungen und den korrekten Herkunftsbezeichnungen weitergegeben werden.

Das Veröffentlichen von Bildern in Print- und Online-Publikationen ist nur mit vorheriger Genehmigung der Rechteinhaber erlaubt. Die systematische Speicherung von Teilen des elektronischen Angebots auf anderen Servern bedarf ebenfalls des schriftlichen Einverständnisses der Rechteinhaber.

Haftungsausschluss

Alle Angaben erfolgen ohne Gewähr für Vollständigkeit oder Richtigkeit. Es wird keine Haftung übernommen für Schäden durch die Verwendung von Informationen aus diesem Online-Angebot oder durch das Fehlen von Informationen. Dies gilt auch für Inhalte Dritter, die über dieses Angebot zugänglich sind.

Sede bancaria e appartamenti a Brissago

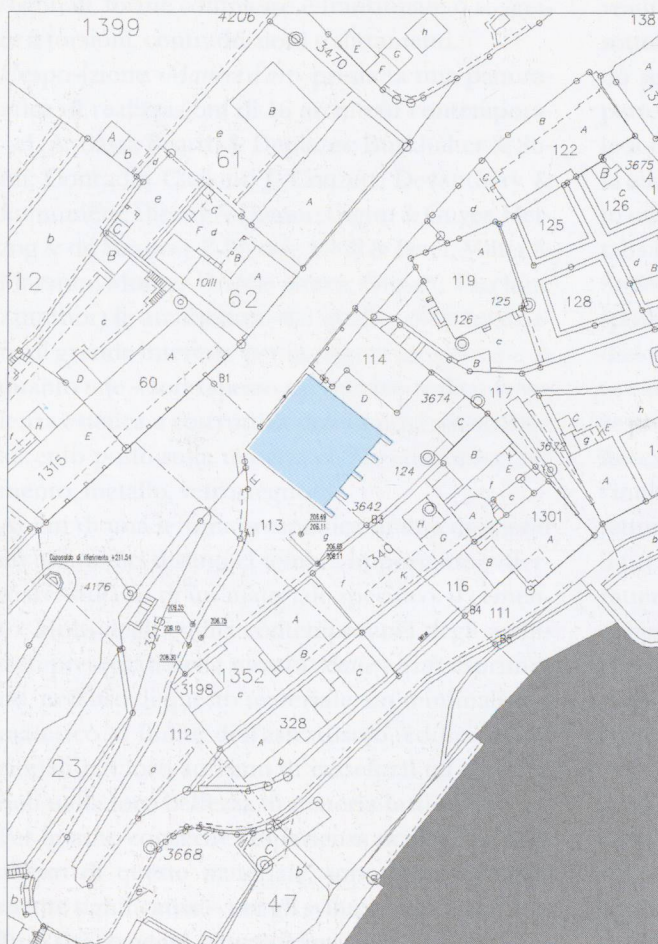
Livio Vacchini
Foto Giuseppe Chietera

Un terreno che beneficia di una vista privilegiata sul lago e sulle isole di Brissago spinge una banca ad associare la necessità di una nuova sede alla costruzione di appartamenti di qualità. Il sedime ha caratteristiche molto particolari: si trova ad essere l'ultimo tassello della fila di case che formano il centro del paese; inoltre, per ciò che riguarda la relazione con lo spazio pubblico, presenta quattro lati tutti molto diversi. Su un primo piano è d'obbligo la contiguità; sul secondo lato è d'obbligo la completazione del portico esistente, sul terzo si deve concludere la facciata del paese verso il lago e sul quarto lato si deve fare da testa verso l'Italia, sebbene non esista una piazza che possa creare le premesse.

Una situazione tutt'altro che comoda, a cui il progetto cerca di rispondere con un doppio orientamento lago-strada principale e con una facciata rappresentativa verso il confine, anche se per la sua natura questa dovrebbe essere considerata poco più che una facciata «secondaria» o «laterale».

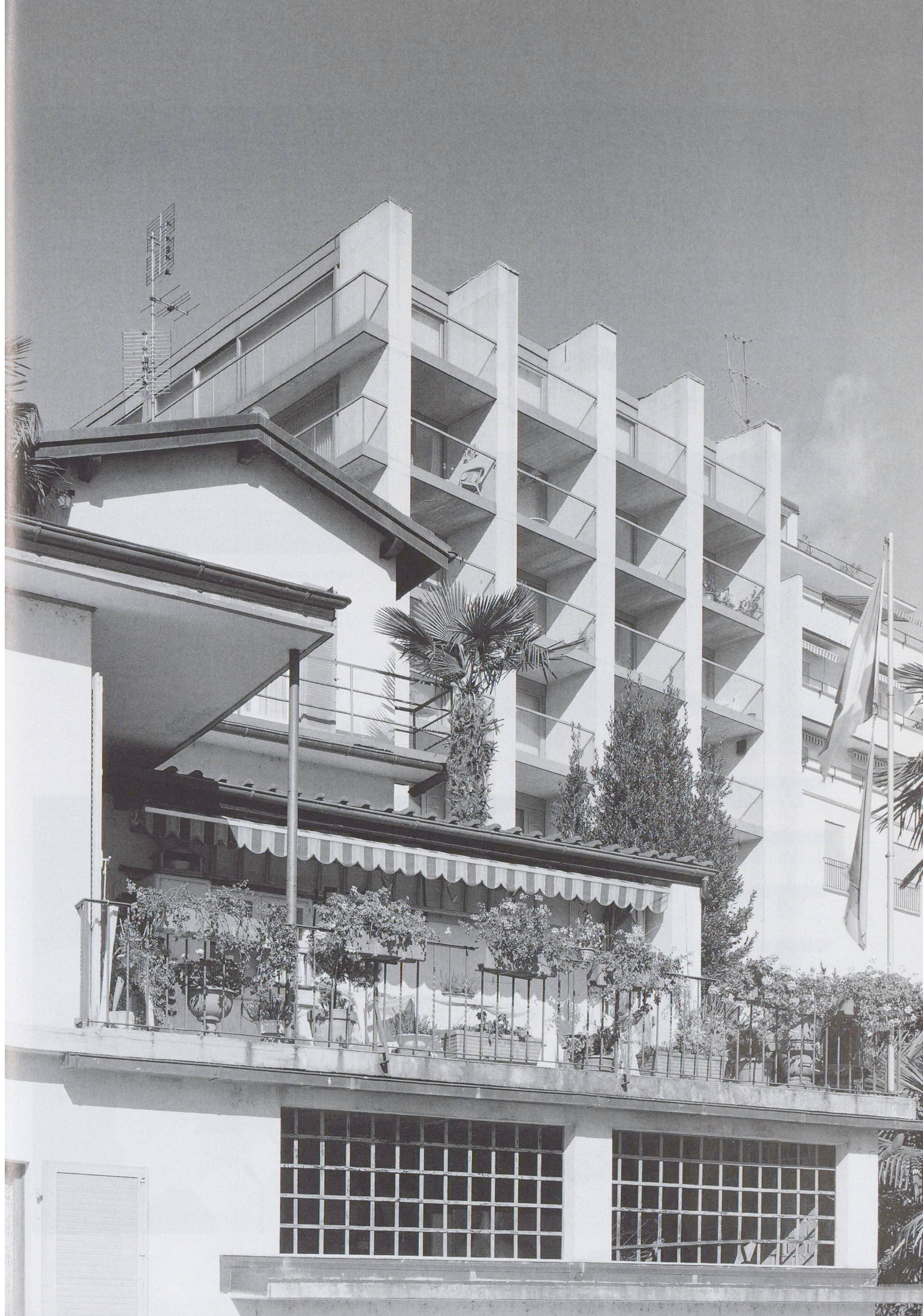
Per concludere il paese con un volume adeguato, l'edificio si innalza sino a raggiungere il livello di gronda della casa contigua esistente; contemporaneamente rinuncia ad estendersi verso sud-est sino al limite massimo, ma sfrutta il sedime per quel minimo che serve.

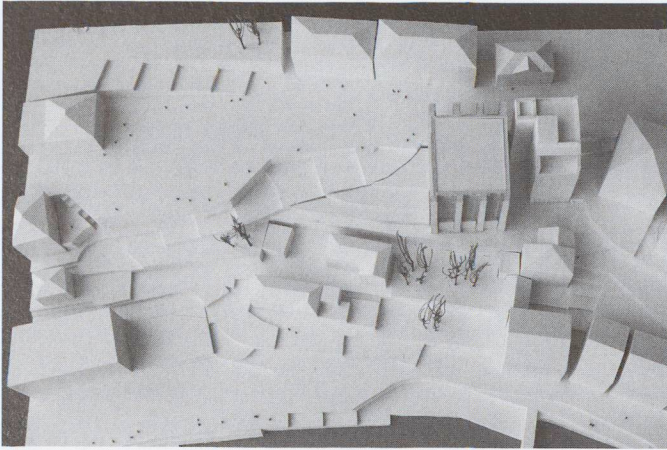
All'esterno i materiali usati sono il cemento armato a vista, la pietra e il vetro.



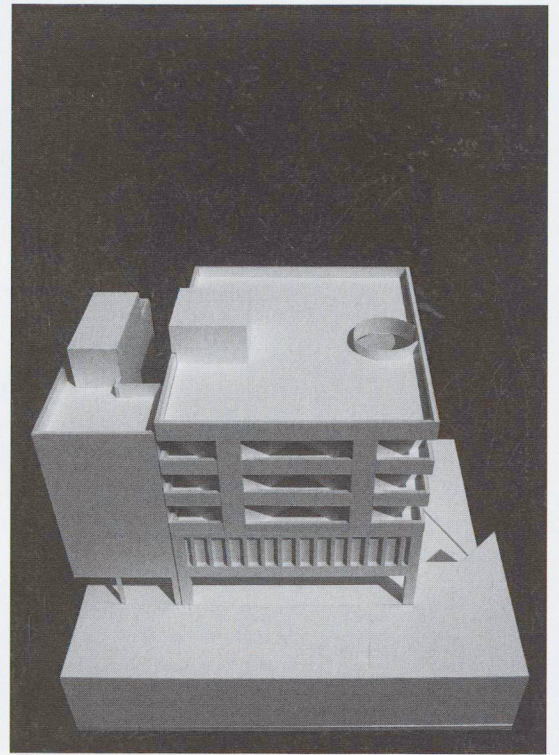
Sede bancaria e appartamenti, Brissago

Progettista:	Livio Vacchini, Locarno
Collaboratori:	Luca Andina, Massimo Biffi, Mauro Vanetti
Calcolo strutturale:	Studio d'ingegneria Frascina, Locarno
Impianto RSV:	Studio d'ingegneria De Carli, Locarno
Impianti elettrici:	Studio d'ingegneria Proelba, SA Locarno
Cronologia:	progetto 1986-1996 realizzazione 1996-1998
Superficie per piano:	255 m ²
Superficie piano interrato:	380 m ²
Volume SIA:	5'600 m ³

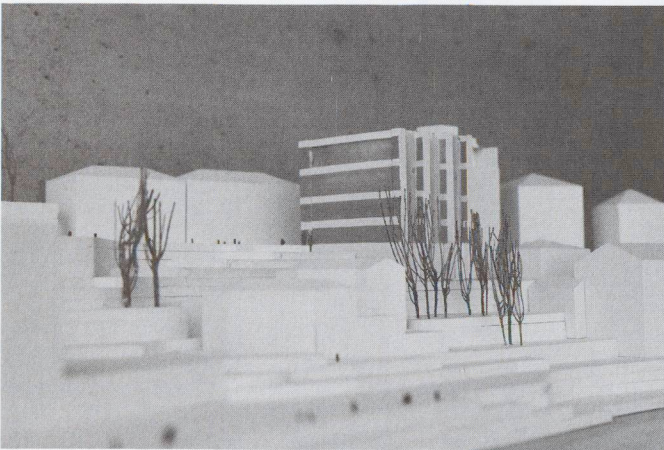




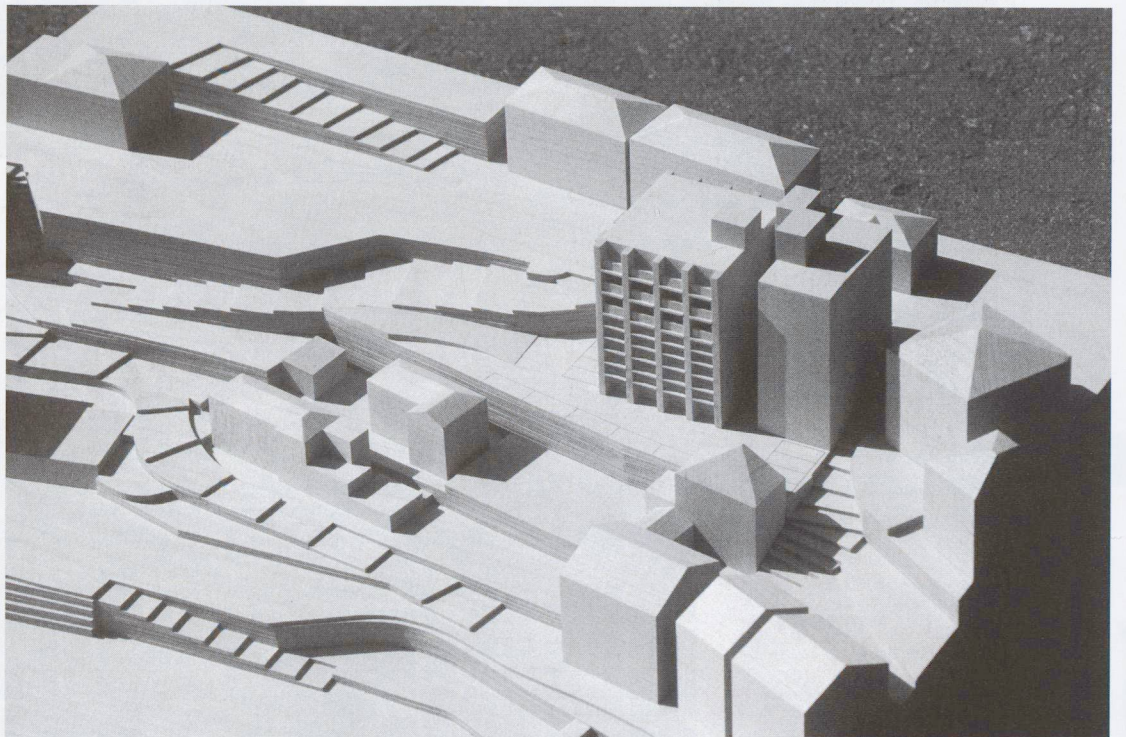
Modello, prima fase



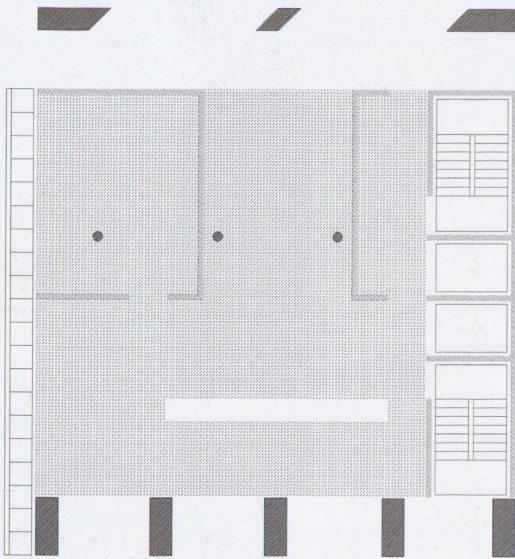
Modello, seconda fase



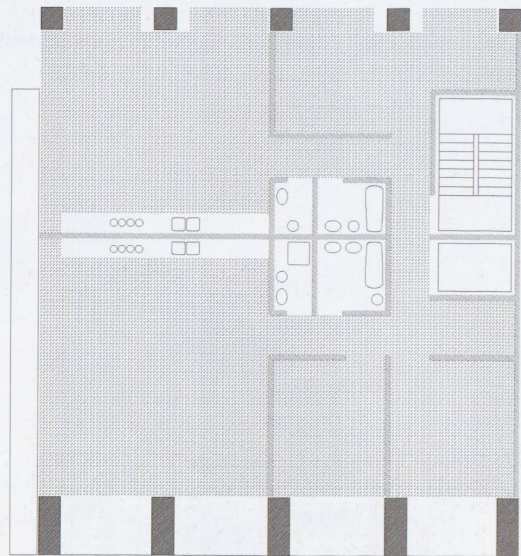
Modello, terza fase



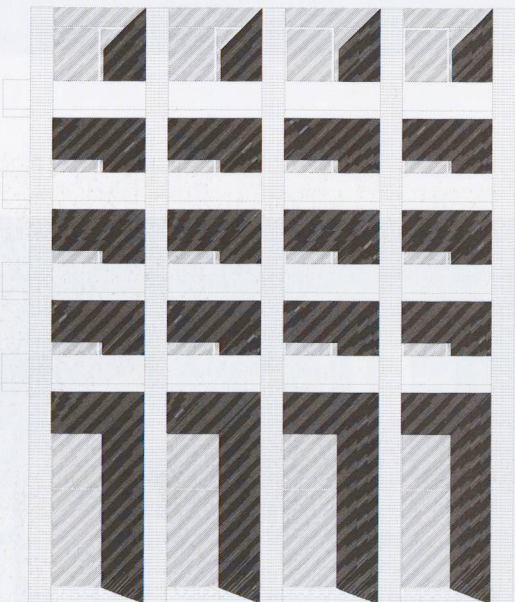
Modello, quarta fase



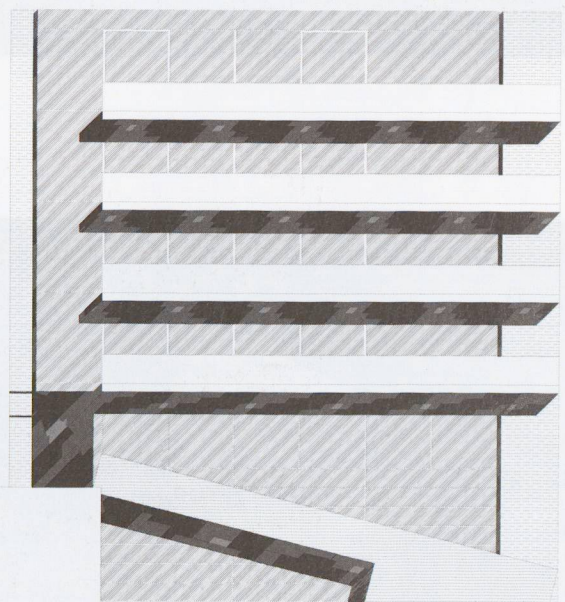
Pianta piano terreno



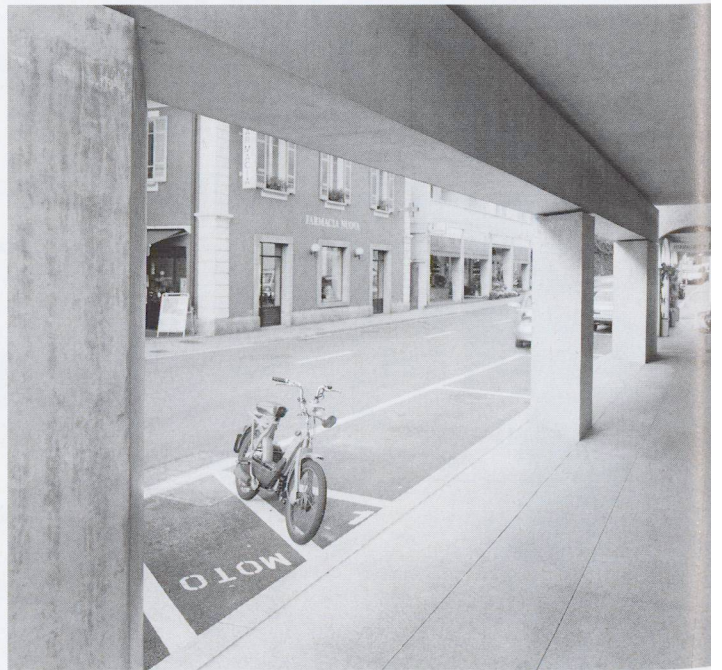
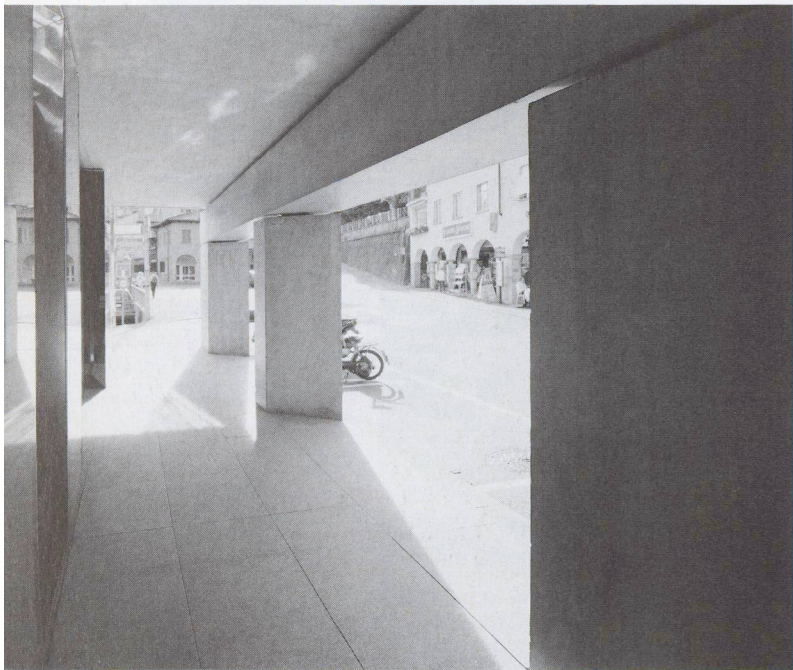
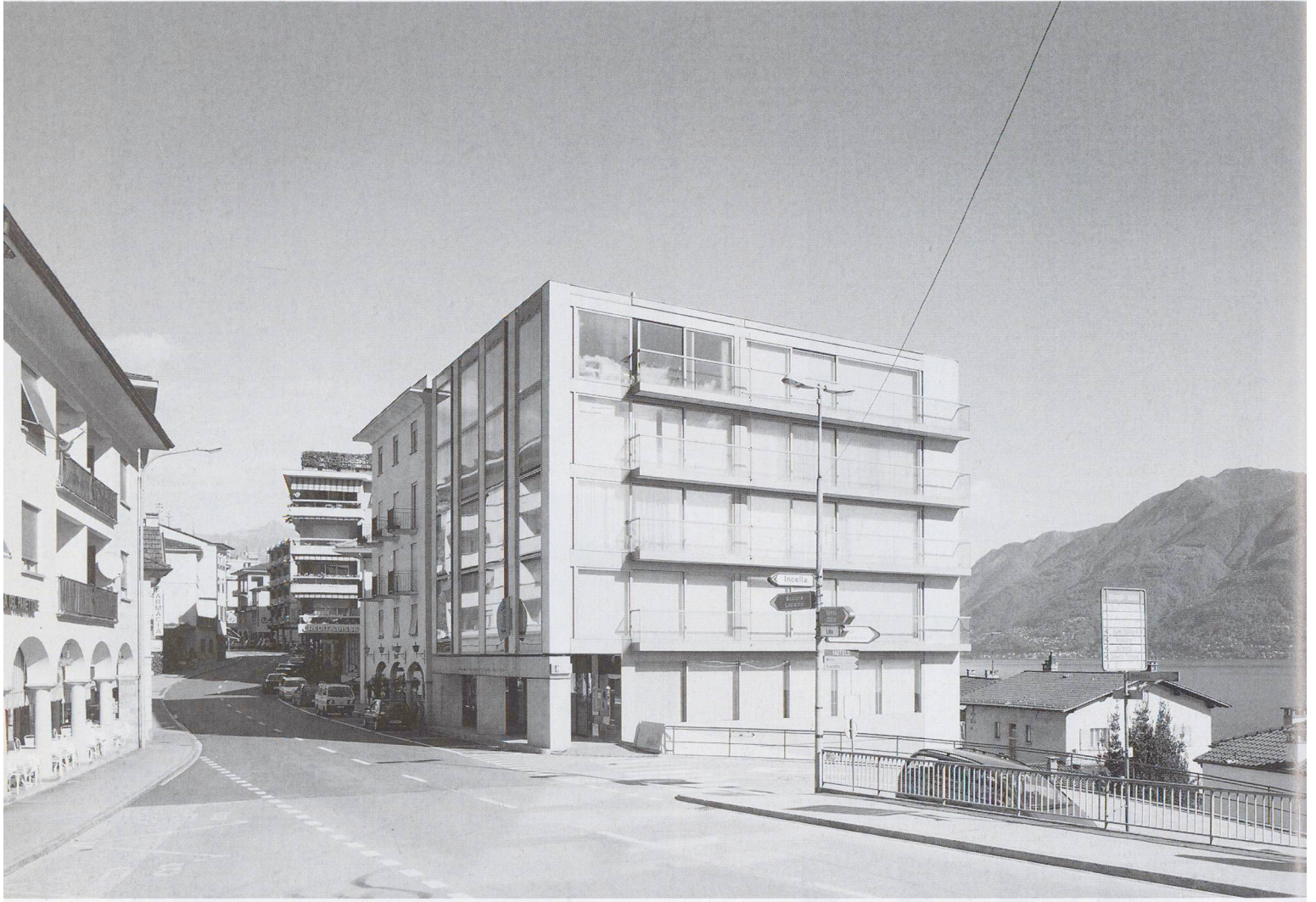
Pianta primo piano

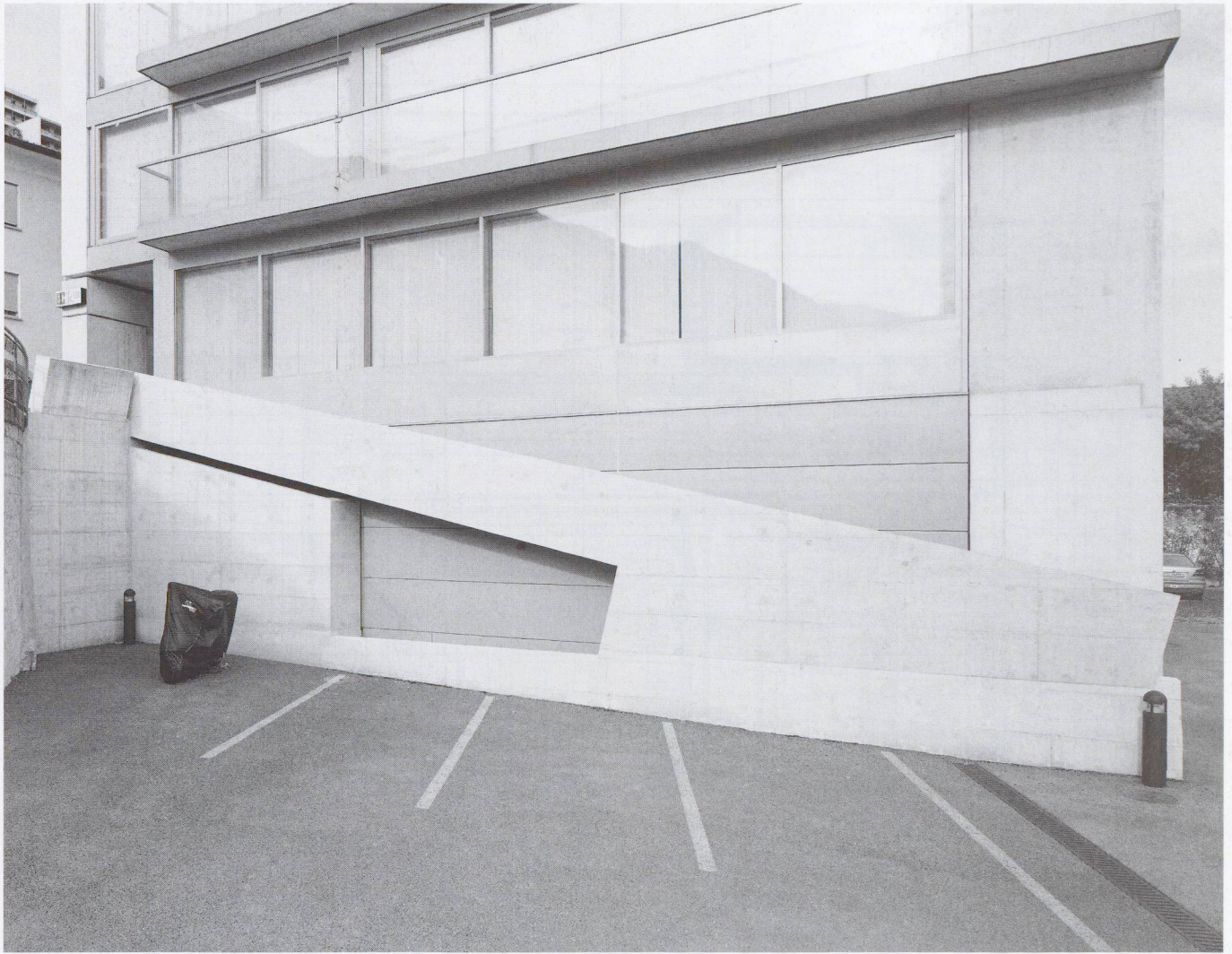


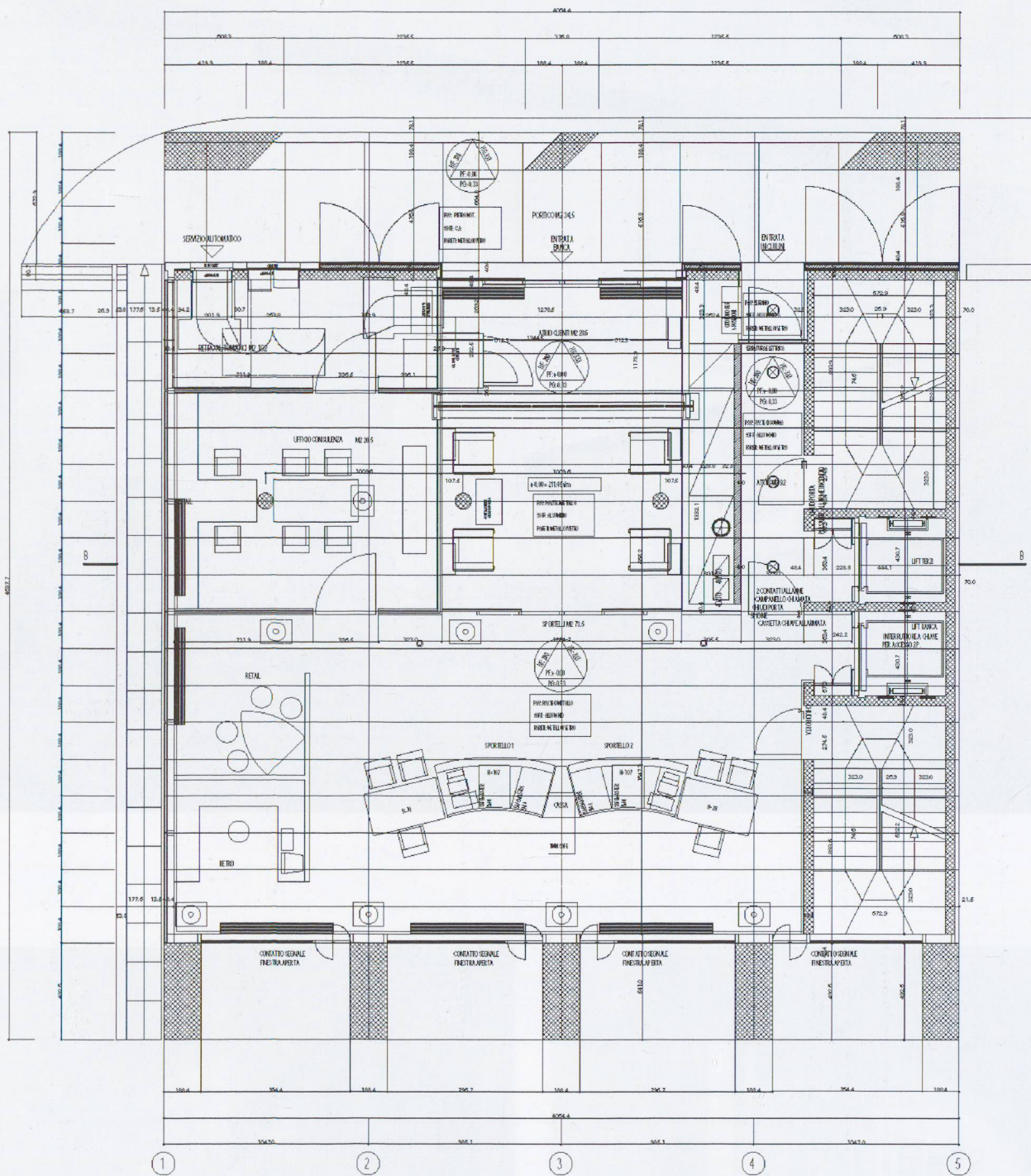
Facciata sud



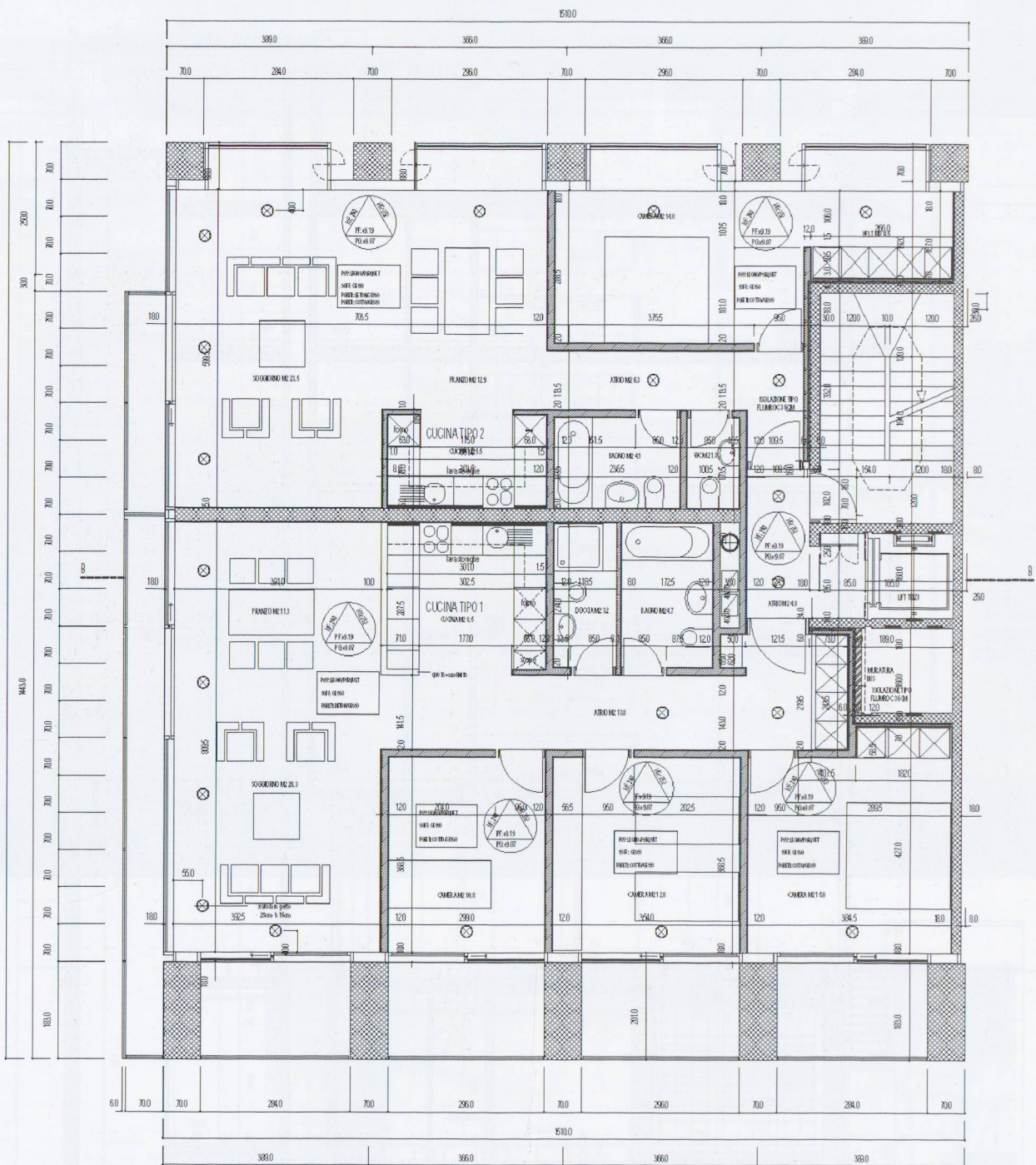
Facciata ovest







Pianta piano terreno



Pianta terzo piano



Alberto Flammer



Alberto Flammer

