

Progetto di riqualificazione della sede municipale di Villanuova sul Clisi, Brescia

Autor(en): [s.n.]

Objekttyp: **Article**

Zeitschrift: **Archi : rivista svizzera di architettura, ingegneria e urbanistica = Swiss review of architecture, engineering and urban planning**

Band (Jahr): - **(2003)**

Heft 5

PDF erstellt am: **16.07.2024**

Persistenter Link: <https://doi.org/10.5169/seals-132712>

Nutzungsbedingungen

Die ETH-Bibliothek ist Anbieterin der digitalisierten Zeitschriften. Sie besitzt keine Urheberrechte an den Inhalten der Zeitschriften. Die Rechte liegen in der Regel bei den Herausgebern.

Die auf der Plattform e-periodica veröffentlichten Dokumente stehen für nicht-kommerzielle Zwecke in Lehre und Forschung sowie für die private Nutzung frei zur Verfügung. Einzelne Dateien oder Ausdrucke aus diesem Angebot können zusammen mit diesen Nutzungsbedingungen und den korrekten Herkunftsbezeichnungen weitergegeben werden.

Das Veröffentlichen von Bildern in Print- und Online-Publikationen ist nur mit vorheriger Genehmigung der Rechteinhaber erlaubt. Die systematische Speicherung von Teilen des elektronischen Angebots auf anderen Servern bedarf ebenfalls des schriftlichen Einverständnisses der Rechteinhaber.

Haftungsausschluss

Alle Angaben erfolgen ohne Gewähr für Vollständigkeit oder Richtigkeit. Es wird keine Haftung übernommen für Schäden durch die Verwendung von Informationen aus diesem Online-Angebot oder durch das Fehlen von Informationen. Dies gilt auch für Inhalte Dritter, die über dieses Angebot zugänglich sind.

Progetto di riqualificazione della sede municipale di Villanuova sul Clisi, Brescia

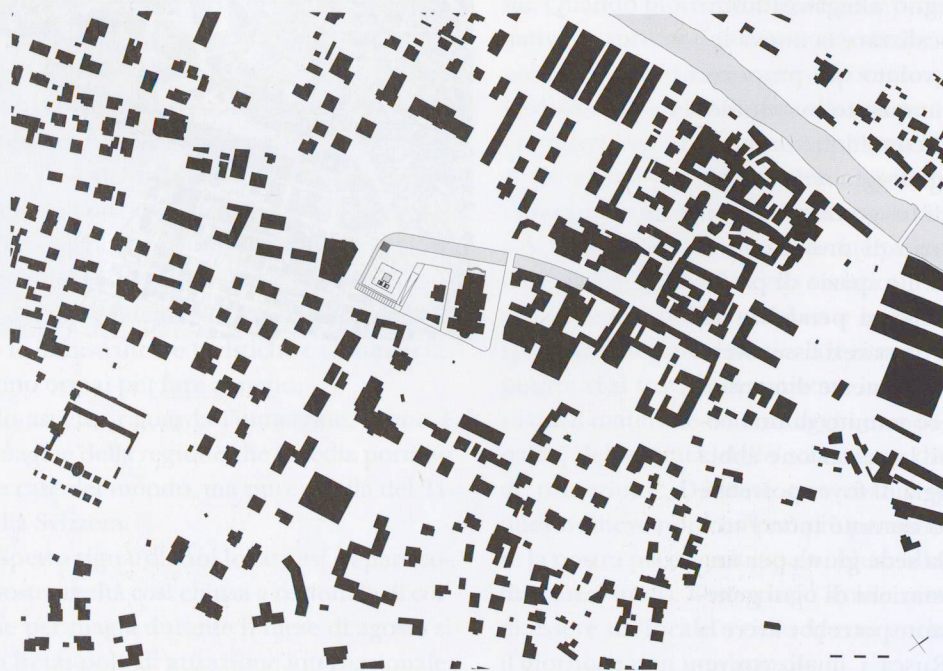
Architetto: Luigi Snozzi, Vittorio Fioroli
Collaboratore: Mauro Malisia
Data: 2003

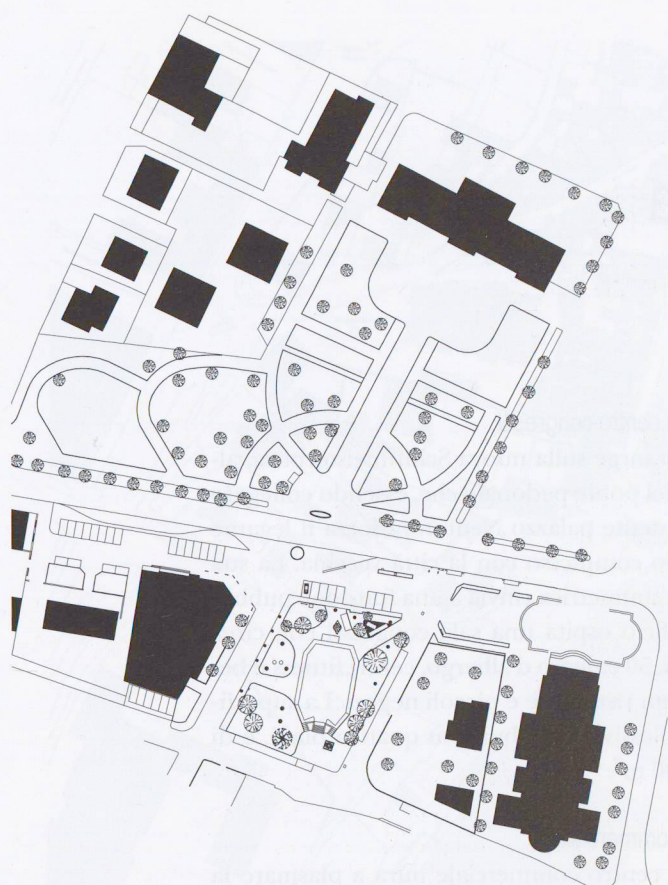
Riteniamo che l'attuale edificio del Municipio dal punto di vista urbanistico, architettonico, strutturale, non rispetta le norme antisismiche, per il suo stato precario non permette una sua ristrutturazione e deve perciò essere sostituito con uno nuovo.

Dal punto di vista dell'inserimento urbano, proponiamo un ampio piazzale rialzato, che forma la conclusione della struttura urbana del centro storico fino al parco antistante. Con questa proposta si stabilisce una continuità spaziale con la chiesa esistente e la vicina casa del parroco. Ne consegue così un'ampia terrazza pedonale che riunisce in un solo insieme queste importanti istituzioni pubbliche.

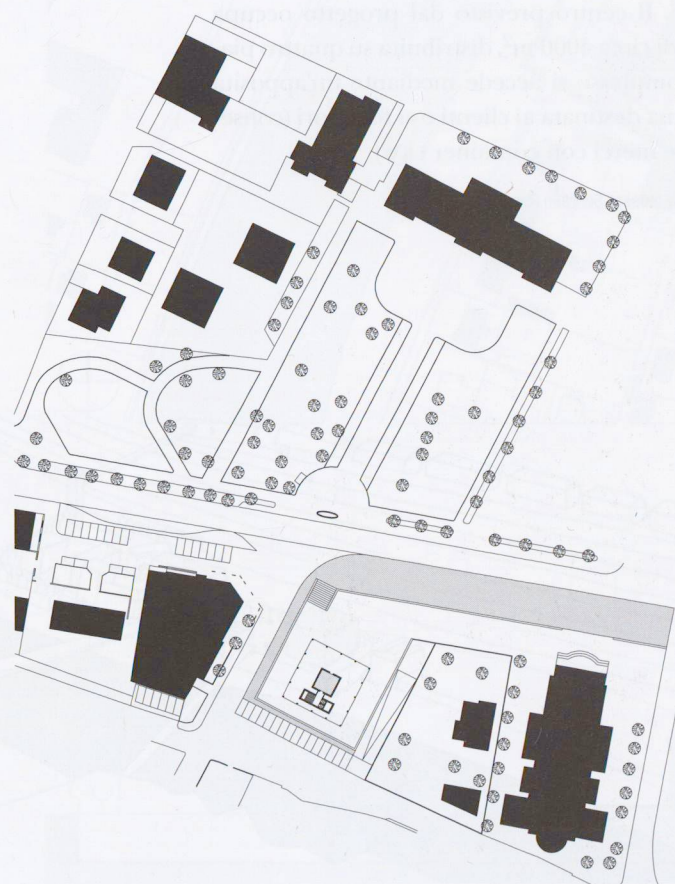
L'edificio stesso è posto sul nuovo piazzale, sotto il quale è ricavato un ampio posteggio. Esso per la sua posizione si mette in relazione anche con il parco antistante. Per sottolineare la sua funzione pubblica è impostato su una pianta quadrata e pre-

senta quattro facciate uguali, in modo da porsi in relazione con tutto il territorio comunale circostante. Abbiamo dato una grande importanza alla sala del parlamento, che rappresenta il contenuto più significativo in un tale edificio. Essa è situata al piano superiore ed è illuminata dall'alto. Tramite un «patio» interno essa viene messa in relazione diretta con l'atrio d'entrata. Tutte le altre parti dell'edificio a carattere amministrativo come gli uffici sono situati al primo e al secondo piano. Essi sono disimpegnati da un ampio corridoio attorno al patio centrale e hanno un'illuminazione diretta dall'esterno. Questa parte amministrativa non è visibile dall'atrio d'entrata. Questa soluzione conferisce all'edificio una forte valenza simbolica. L'entrata al posteggio è prevista sul lato verso la casa parrocchiale tramite una rampa posta sull'attuale sede stradale. Con l'inserimento di questo parcheggio coperto si possono eliminare tutti gli attuali posteggi lungo la strada principale e riordinare così l'attuale precaria situazione dell'assetto viabilistico.

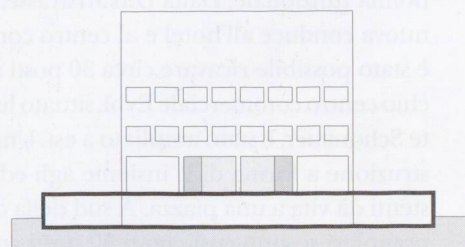
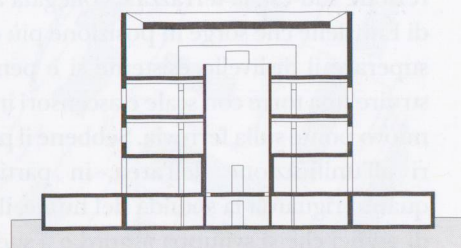
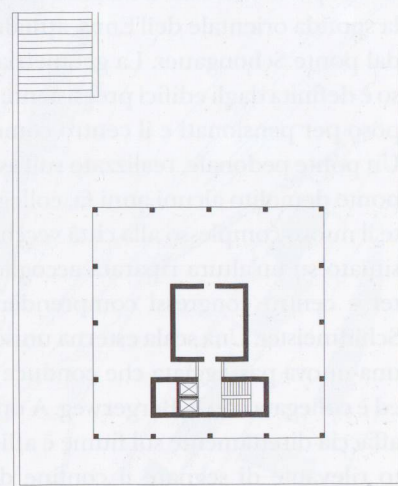
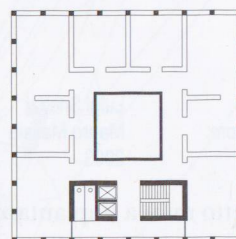
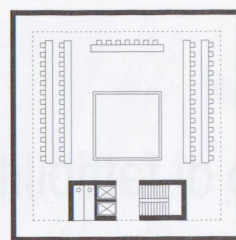




Stato di fatto



Progetto



- 1 - Pianta terzo piano
- 2 - Pianta primo piano
- 3 - Pianta piano terra
- 4 - Sezione
- 5 - Fronte