

# Nuova scuola dell'infanzia Lambertenghi, Lugano

Autor(en): [s.n.]

Objektyp: **Article**

Zeitschrift: **Archi : rivista svizzera di architettura, ingegneria e urbanistica =  
Swiss review of architecture, engineering and urban planning**

Band (Jahr): - **(2004)**

Heft 2

PDF erstellt am: **12.07.2024**

Persistenter Link: <https://doi.org/10.5169/seals-132938>

## **Nutzungsbedingungen**

Die ETH-Bibliothek ist Anbieterin der digitalisierten Zeitschriften. Sie besitzt keine Urheberrechte an den Inhalten der Zeitschriften. Die Rechte liegen in der Regel bei den Herausgebern.

Die auf der Plattform e-periodica veröffentlichten Dokumente stehen für nicht-kommerzielle Zwecke in Lehre und Forschung sowie für die private Nutzung frei zur Verfügung. Einzelne Dateien oder Ausdrucke aus diesem Angebot können zusammen mit diesen Nutzungsbedingungen und den korrekten Herkunftsbezeichnungen weitergegeben werden.

Das Veröffentlichen von Bildern in Print- und Online-Publikationen ist nur mit vorheriger Genehmigung der Rechteinhaber erlaubt. Die systematische Speicherung von Teilen des elektronischen Angebots auf anderen Servern bedarf ebenfalls des schriftlichen Einverständnisses der Rechteinhaber.

## **Haftungsausschluss**

Alle Angaben erfolgen ohne Gewähr für Vollständigkeit oder Richtigkeit. Es wird keine Haftung übernommen für Schäden durch die Verwendung von Informationen aus diesem Online-Angebot oder durch das Fehlen von Informationen. Dies gilt auch für Inhalte Dritter, die über dieses Angebot zugänglich sind.



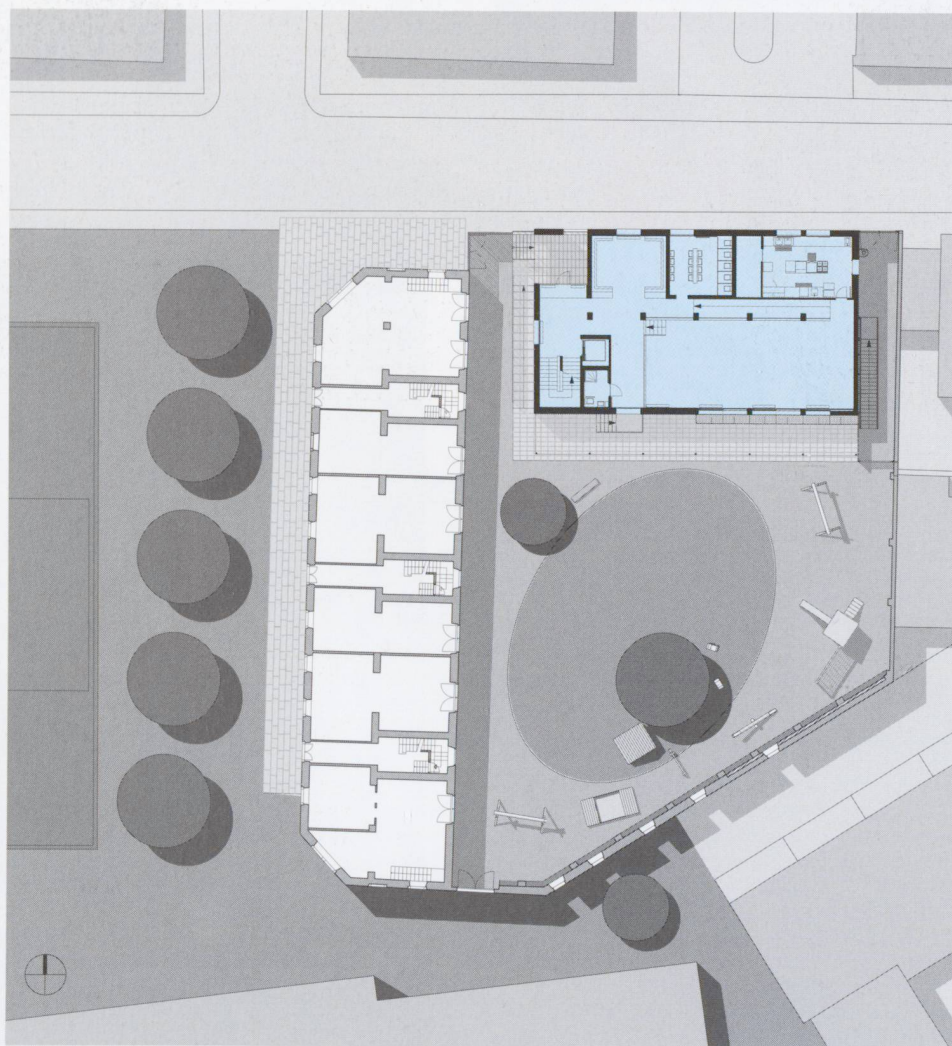
## Nuova scuola dell'infanzia Lambertenghi, Lugano

Lorenza Mazzola,  
Lukas Meyer,  
Ira Piattini  
foto Pino Musi

Un edificio industriale degli anni '50 si trasforma in Scuola dell'infanzia

Lo Stabile della Taratura era un edificio industriale caratterizzato dall'ampiezza degli spazi e delle aperture, con una volumetria esterna modulata dalla regolarità della struttura reticolare in cemento. L'organizzazione degli spazi era in stretta relazione con le caratteristiche strutturali. L'edificio ha una collocazione ideale per creare rapporti con i campi da gioco e le scuole elementari del quartiere. Il progetto per la Nuova scuola dell'in-

fanzia Lambertenghi introduce alcuni temi che rimandano agli ambienti domestici, mantenendo e valorizzando tutti gli aspetti qualitativi originari: la chiarezza strutturale, la flessibilità degli spazi, la trasparenza e la luminosità dei locali. L'edificio industriale è riconoscibile nella suddivisione delle facciate e nella dimensione degli ambienti, mentre la scelta dei materiali, la forma delle aperture e le diverse tonalità cromatiche rispondono alla nuova funzione. Come un gioco che tutto trasforma il piazzale è diventato cortile e giardino.





---

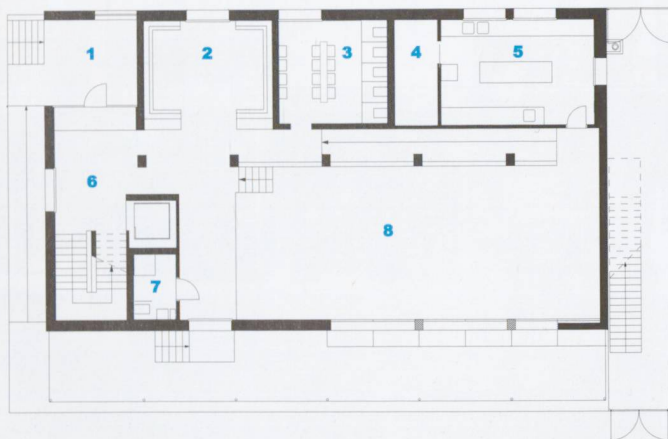
Nuova scuola dell'infanzia Lambertenghi, Lugano

|   |  |
|---|--|
| Committente   | Città di Lugano  |
| Progetto  | Lorenza Mazzola, Lukas Meyer, Ira Piattini,<br>Lugano  |
| Collaboratori   | Fulvio Pagani, Direzione Lavori SA;<br>Sophie Ambroise, arch. paesaggista  |
| Direzione lavori<br>per il committente<br>Specialisti | Dicastero del Territorio<br>Grignoli Muttoni Partner,<br>Riva Elettroprogress SA,<br>Visani Rusconi Talleri SA,<br>IFEC Consulenze SA,<br>Elettroconsulenze Solcà SA |
| Date  | Progetto 2001<br>Inizio lavori 2002<br>Fine lavori 2003  |

---

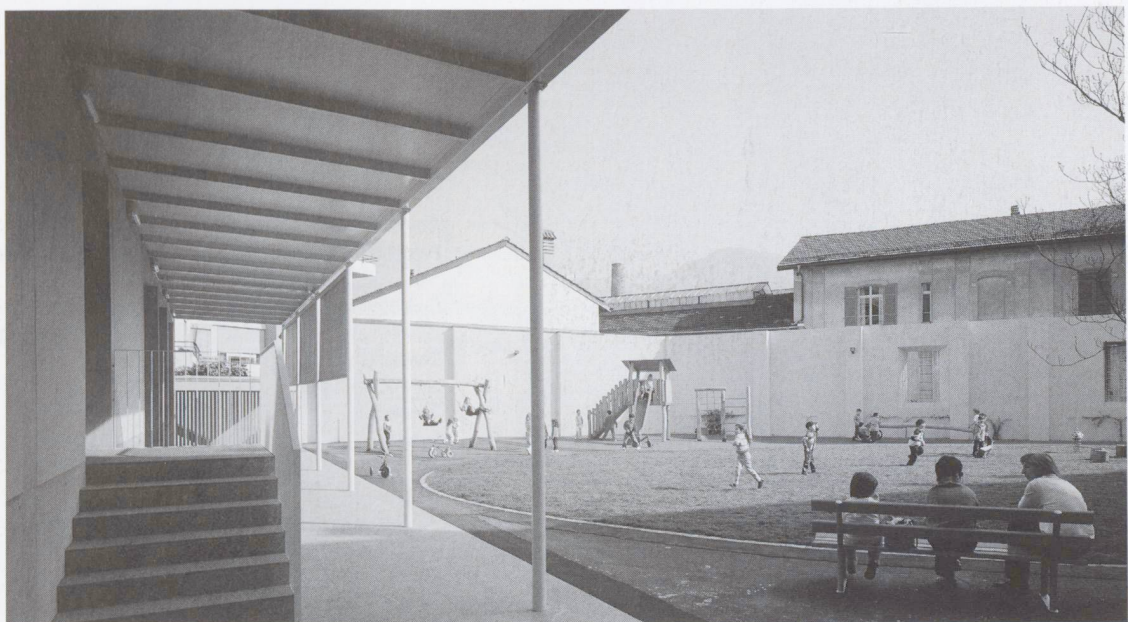


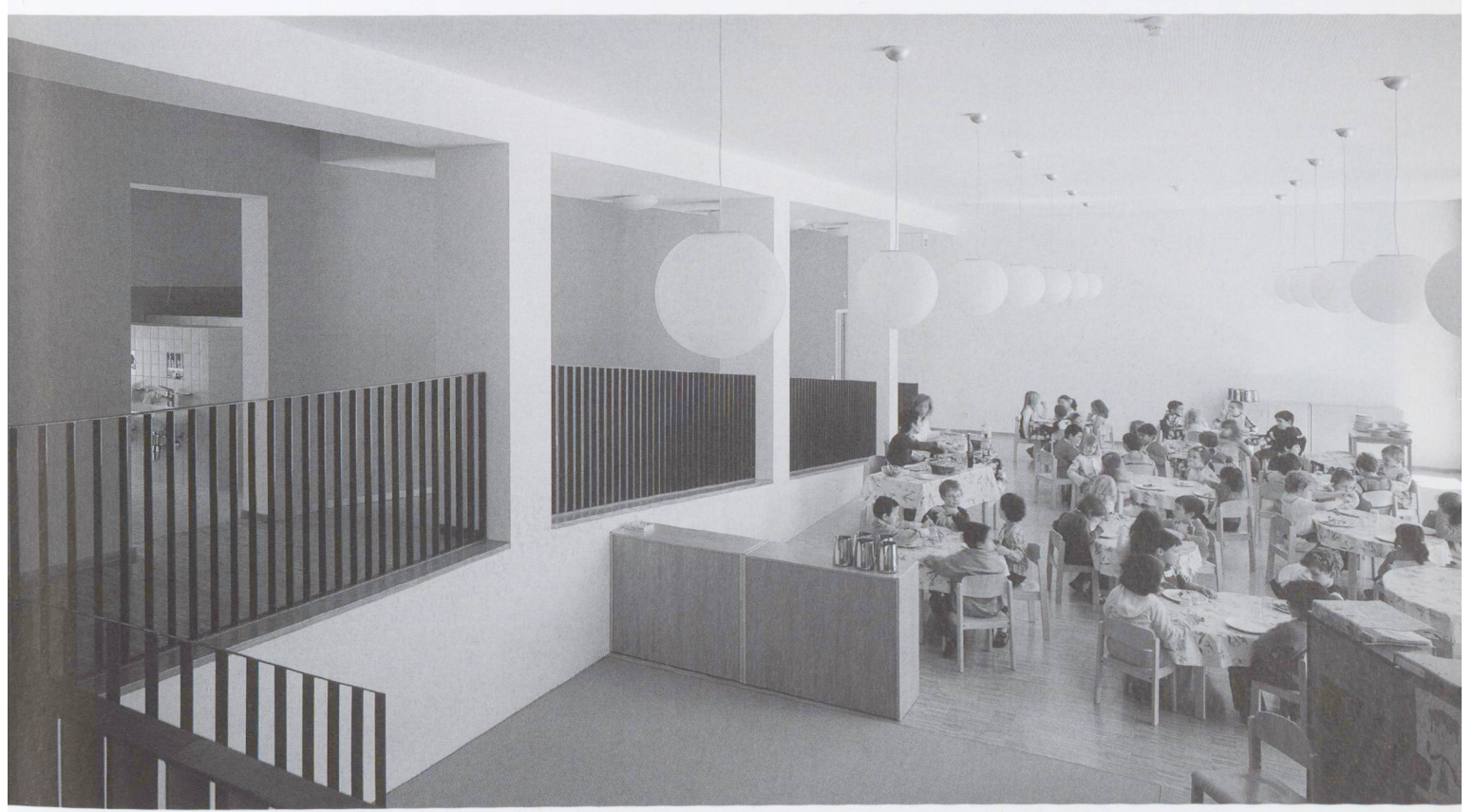
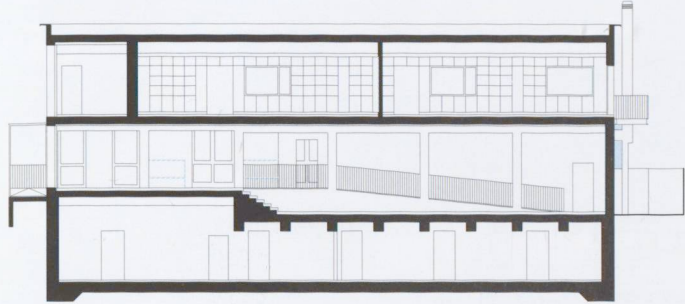
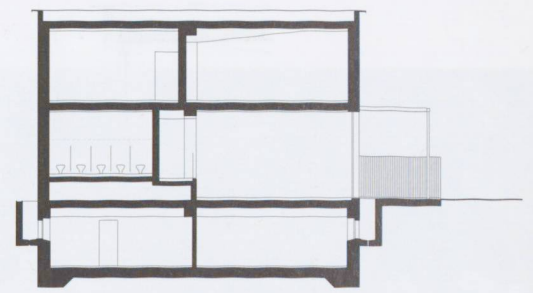
Pianta primo piano

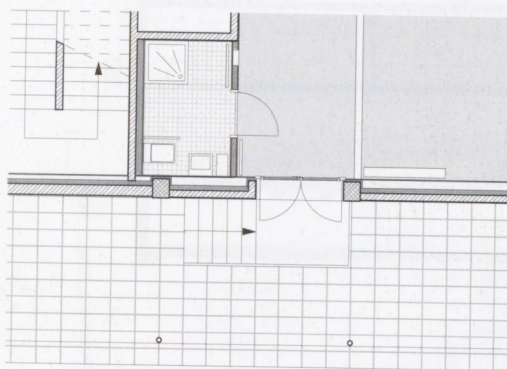
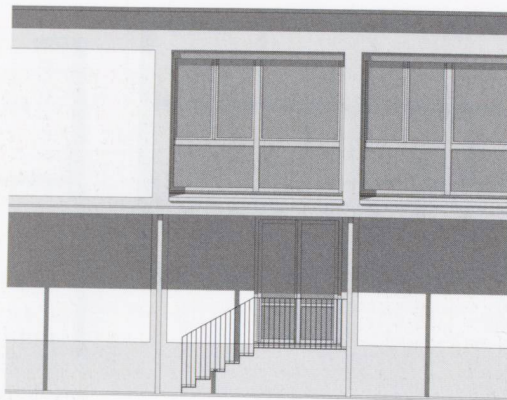
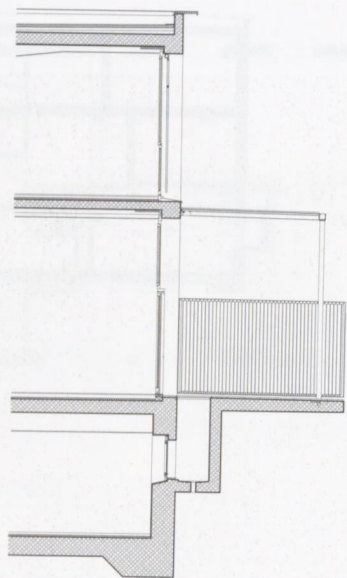


Pianta piano terra

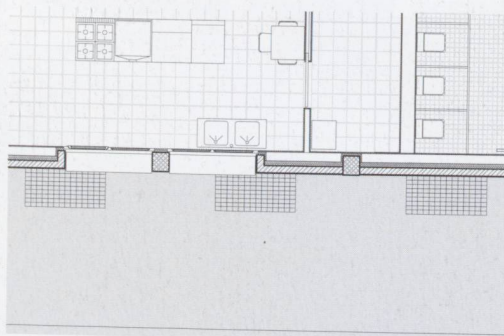
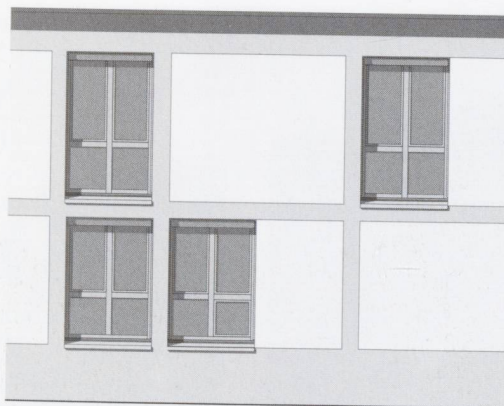
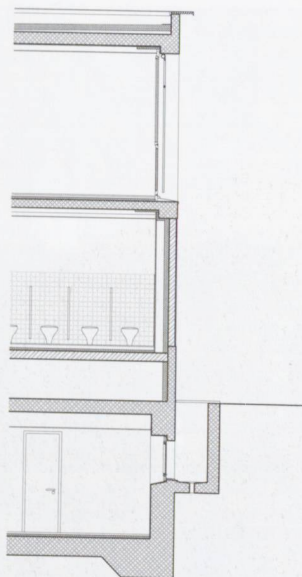
- 1. Ingresso
- 2. Guardaroba
- 3. Bagno
- 4. Dispensa
- 5. Cucina
- 6. Atrio d'ingresso
- 7. Bagno
- 8. Refettorio
- 9. Ufficio
- 10. Sala
- 11. Bagno
- 12. Atrio
- 13. Aula
- 14. Aula







Dettaglio del fronte sud  
con sezione e pianta



Dettaglio del fronte nord  
con sezione e pianta

