

# Un paesaggio di shed : concorso per l'ampliamento del Centro di formazione professionale SSIC a Gordola

Autor(en): **Caruso, Alberto**

Objektyp: **Article**

Zeitschrift: **Archi : rivista svizzera di architettura, ingegneria e urbanistica = Swiss review of architecture, engineering and urban planning**

Band (Jahr): - **(2004)**

Heft 3

PDF erstellt am: **08.08.2024**

Persistenter Link: <https://doi.org/10.5169/seals-132956>

## **Nutzungsbedingungen**

Die ETH-Bibliothek ist Anbieterin der digitalisierten Zeitschriften. Sie besitzt keine Urheberrechte an den Inhalten der Zeitschriften. Die Rechte liegen in der Regel bei den Herausgebern.

Die auf der Plattform e-periodica veröffentlichten Dokumente stehen für nicht-kommerzielle Zwecke in Lehre und Forschung sowie für die private Nutzung frei zur Verfügung. Einzelne Dateien oder Ausdrücke aus diesem Angebot können zusammen mit diesen Nutzungsbedingungen und den korrekten Herkunftsbezeichnungen weitergegeben werden.

Das Veröffentlichen von Bildern in Print- und Online-Publikationen ist nur mit vorheriger Genehmigung der Rechteinhaber erlaubt. Die systematische Speicherung von Teilen des elektronischen Angebots auf anderen Servern bedarf ebenfalls des schriftlichen Einverständnisses der Rechteinhaber.

## **Haftungsausschluss**

Alle Angaben erfolgen ohne Gewähr für Vollständigkeit oder Richtigkeit. Es wird keine Haftung übernommen für Schäden durch die Verwendung von Informationen aus diesem Online-Angebot oder durch das Fehlen von Informationen. Dies gilt auch für Inhalte Dritter, die über dieses Angebot zugänglich sind.

# Un paesaggio di *shed*

Concorso per l'ampliamento del Centro di formazione professionale SSIC a Gordola

Alberto Caruso

Bandito dalla Società Svizzera degli Impresari Costruttori, il Concorso seguiva una prima selezione per titoli, in seguito alla quale sono stati scelti 15 gruppi. L'area è quella attualmente occupata dal Centro, nel Piano di Magadino, ai margini della zona urbanizzata di Gordola e in adiacenza alla A13. Il bando, che garantiva l'affidamento del mandato professionale al gruppo vincitore, chiedeva l'elaborazione di un masterplan riferito alla trasformazione e adeguamento complessivo del Centro e la progettazione di nuovi laboratori per metalcostruttori, impiantisti sanitari, lattonieri e falegnami per una superficie di circa 4'700m<sup>2</sup>, al netto del connettivo, oltre a posteggi. Il programma degli spazi era di grande dettaglio e di rara complessità. Un aspetto particolare merita di essere richiamato, quello della quota dei nuovi edifici, che era richiesta almeno di 1,50-2,00 m più elevata rispetto alla quota della campagna, per proteggere gli spazi dalle inondazioni del Verbano.

Erano richiesti elaborati in scala 1:500 (masterplan), 1:200, 1:20 e un modello. La giuria, il cui primo criterio di giudizio era, secondo il bando, «la capacità del complesso di interpretare la situazione di limite dell'edificazione verso gli spazi agricoli aperti del Piano di Magadino e verso l'area naturale delle bolle», era composta, tra gli altri, dagli architetti F. Giacomazzi, V. Bearth, A. Burini, G. Tallone, A. Züllig.

Il progetto degli architetti Pia Durisch e Aldo Nalli di Lugano si è aggiudicato il primo premio, con una proposta coerente con la propensione sperimentale che distingue l'opera dei due giovani ticinesi, soprattutto nei concorsi. Durisch e Nalli hanno puntato tutto sulla nettezza e sulla forza dell'immagine dell'oggetto architettonico, che conferisce nuova identità al complesso edilizio, riscattandolo da una condizione di disordine provocata soprattutto dalla frammentazione e disomogeneità dei volumi preesistenti. Una lunga piattaforma, sorretta da esili pilastri, (sotto la quale sono ospitati i posteggi) è situata sul bordo orientale dell'area, parallelamente al canale di bonifica. Sopra di essa è appoggiato il monolitico corpo di fabbri-

ca caratterizzato dalla copertura a *shed*, dotata di un singolare effetto di movimento longitudinale, grazie ad alcune porzioni alte due piani. Un unico materiale (pannelli in rame) riveste la struttura metallica dei laboratori, conferendo vigore unitario all'edificio e richiamando memorie architettoniche protoindustriali.

Il progetto aggiudicatosi il secondo premio, di Moro & Moro di Locarno, propone una situazione analoga al primo, ma con un atteggiamento progettuale del tutto diverso. Così come Durisch e Nalli si riferiscono esplicitamente alle più recenti esperienze svizzero-tedesche nel considerare prioritariamente il tema dell'«oggetto» architettonico e della sua immagine, così Moro & Moro assumono invece, in modo più direttamente connesso alla tradizione razionalista ticinese, come tema prevalente il funzionamento interno degli edifici e le relazioni tra gli spazi. Ecco allora che adottano anch'essi la copertura a *shed*, ma limitatamente ai laboratori situati in una fascia, posta posteriormente ad un'altra fascia di spazi di servizio con copertura piana, cosicché il fabbricato prospetta sullo spazio pubblico con il porticato a tetto piano, mentre gli *shed* sono trattati come un elemento puramente funzionale. L'intero complesso è poi articolato intorno ad un luogo aperto centrale, progettato con grande cura.

Il progetto di Cattaneo & Orsi di Bellinzona, terzo classificato, sceglie invece una situazione diversa, collocando il fabbricato lungo il lato sud, articolando i laboratori intorno ai nuclei più strutturati dei servizi. Il progetto di Ivan Fontana di Claro e Renato Doninelli di Bellinzona, quarto classificato, ripropone la situazione dei primi due progetti con accenti formali forti, per questo criticati dalla giuria, che ha ritenuto l'architettura più adatta ad una condizione di «intensità urbana». Il progetto di Tibiletti Associati di Lugano, quinto classificato, propone di collocare i fabbricati su di una vasta piattaforma di terreno riportata (scelta criticata dalla giuria) e articola il fabbricato principale con una interessante elevazione del fronte.

Infine, tra i progetti non premiati, abbiamo scelto



quello dei concorrenti più giovani (Canevascini & Corecco di Lugano) e quello dei più anziani (Mario Campi e Edy Quaglia di Lugano), che propongono le strade più opposte: i primi la ricerca della complessità distributiva e formale, con l'inserimento originale della linea spezzata, i secondi la ricerca della forma elementare, con l'adozione del tipo razionalista a pettine.

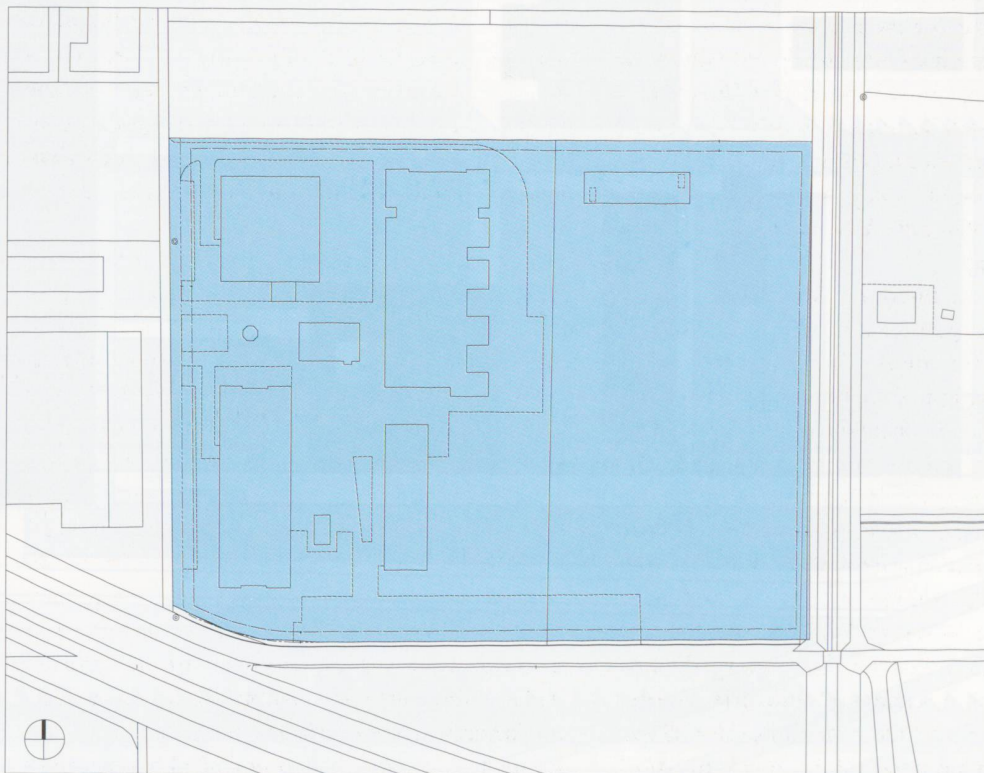
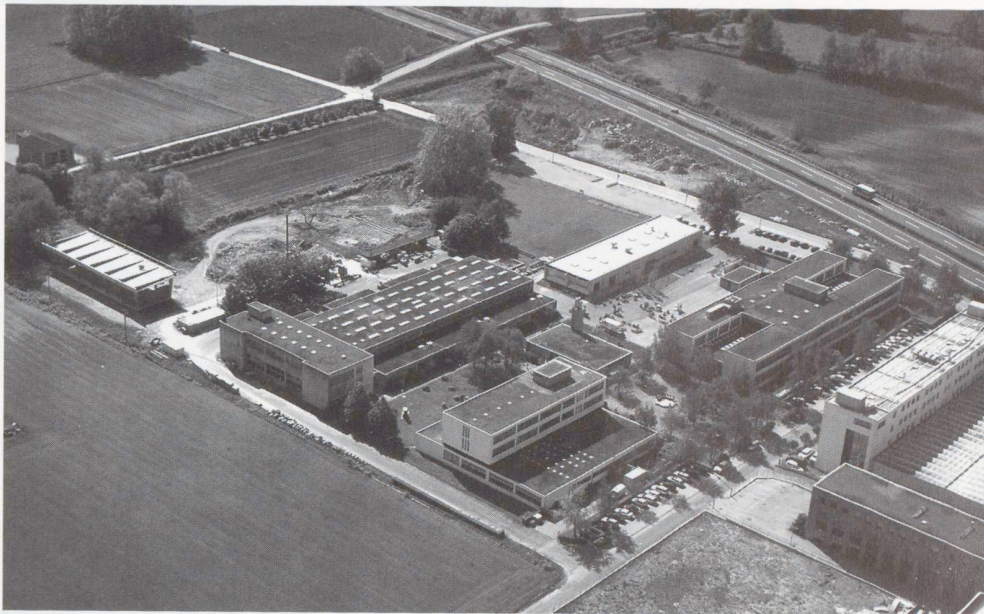


Foto e planimetria dell'area di concorso

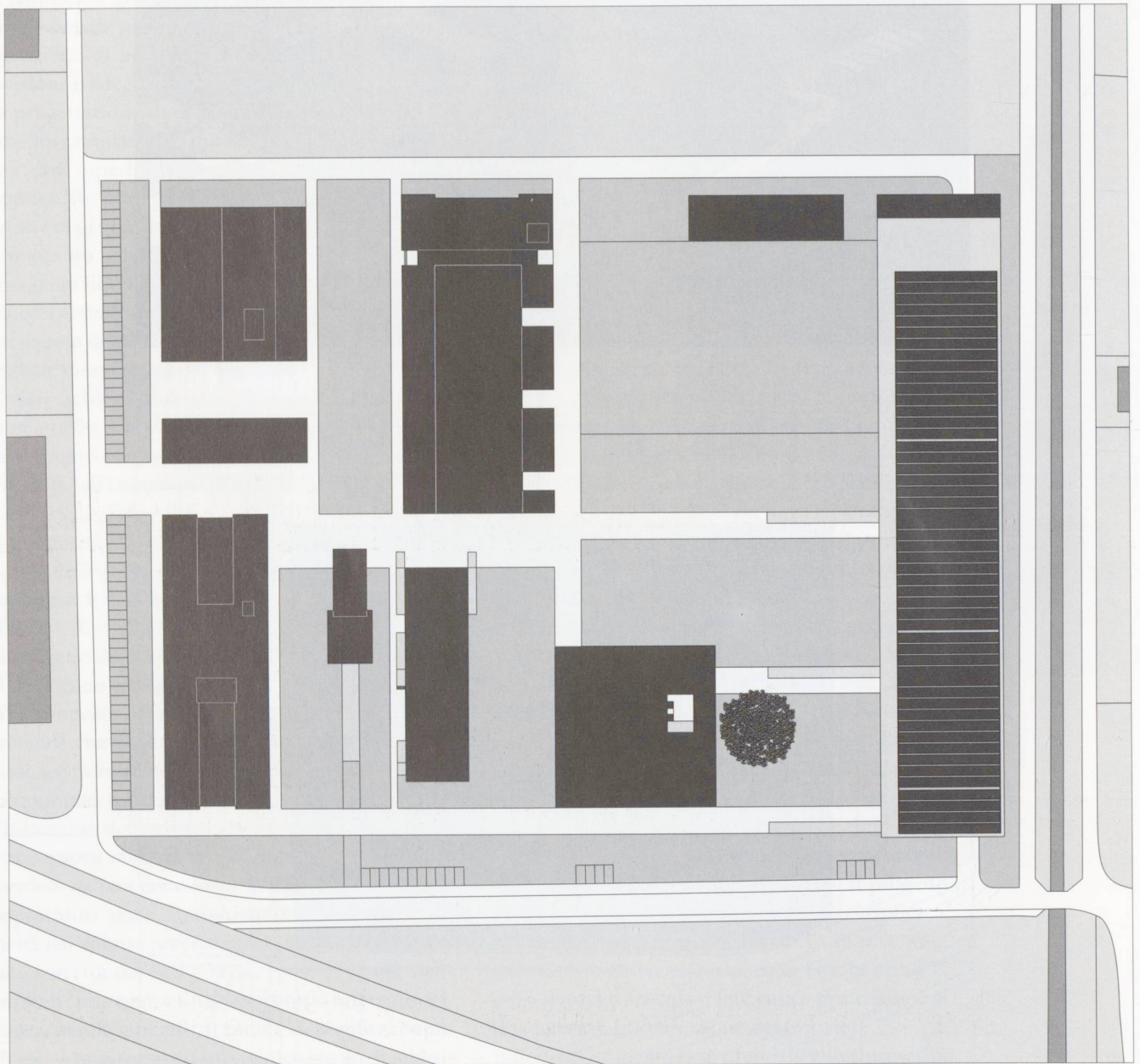
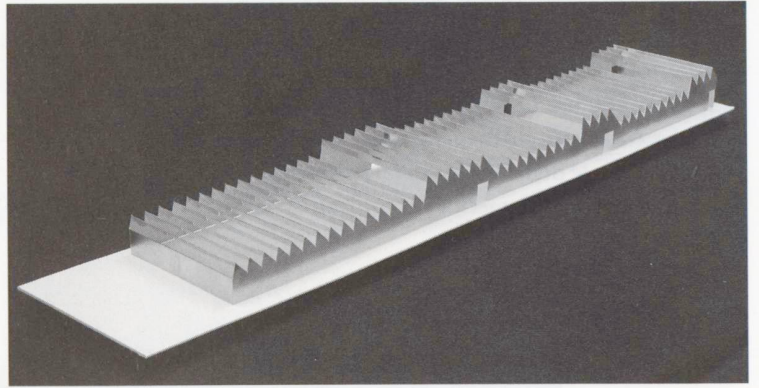


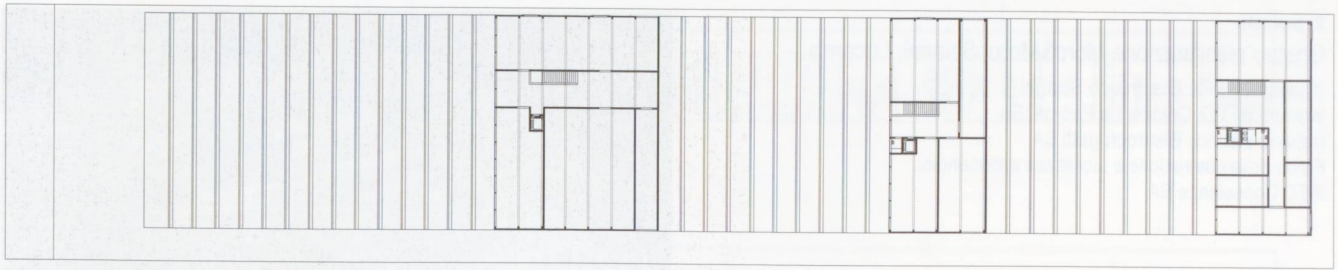
**1° premio**

Pia Durisch, Aldo Nolli; Lugano

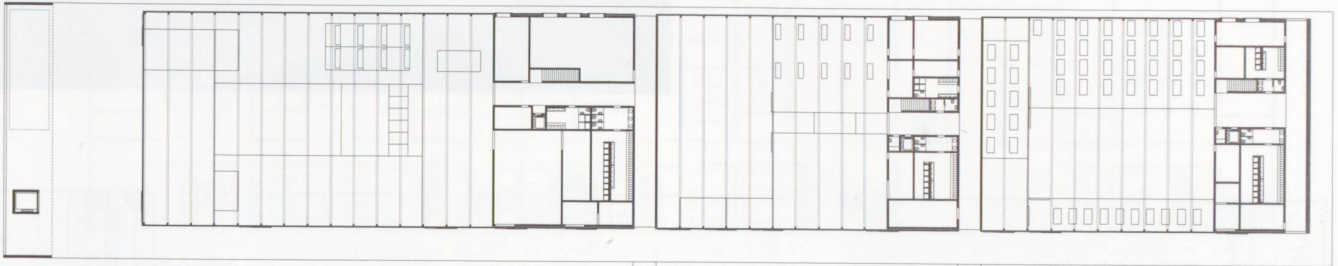
Collaboratori: Birgit Schwarz, Nicolas Polli, Michele Zanetta

Ingegnere: Jürg Buchli

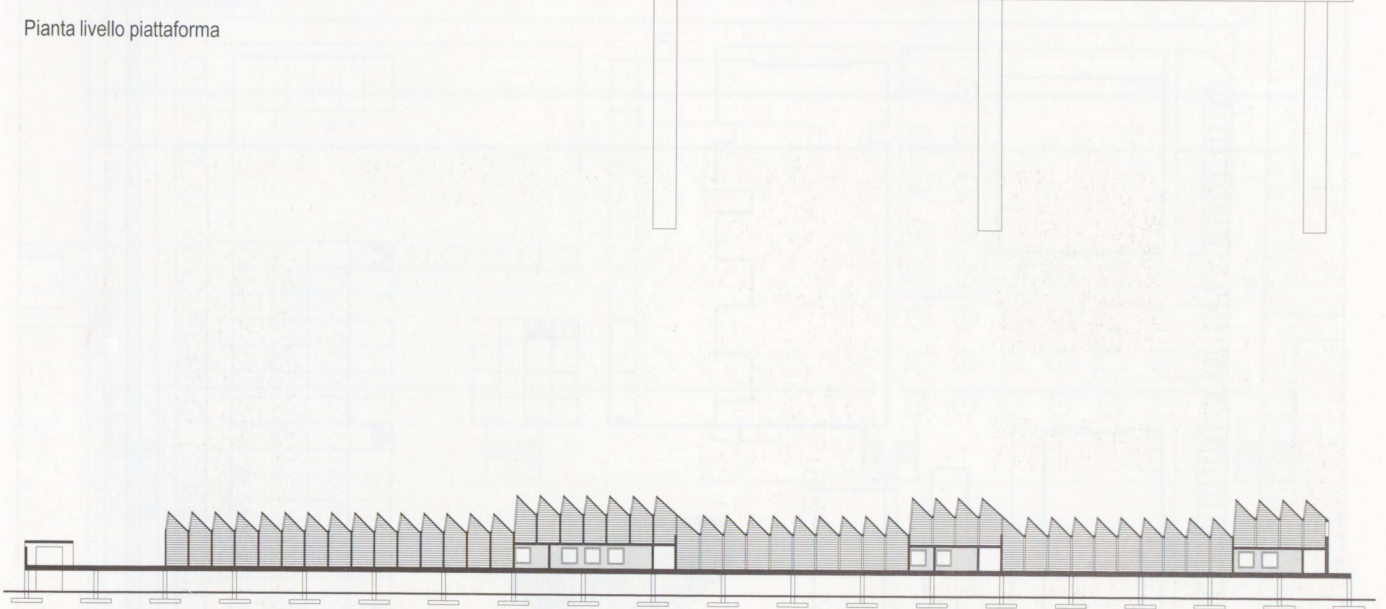
Consulenti: Colombo Pedroni SA, Gianfranco Ghidossi SA,  
IFEC Consulenze, Secur-TI



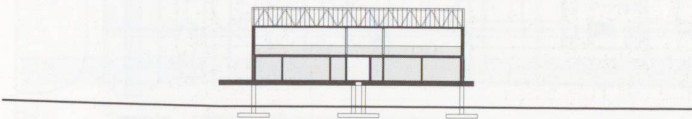
Pianta livello superiore



Pianta livello piattaforma



Sezione longitudinale



Sezione trasversale 1



Sezione trasversale 2



Fronte ovest



**2° premio**

Gruppo pianificazione Moro&Moro, Sciarini; Locarno

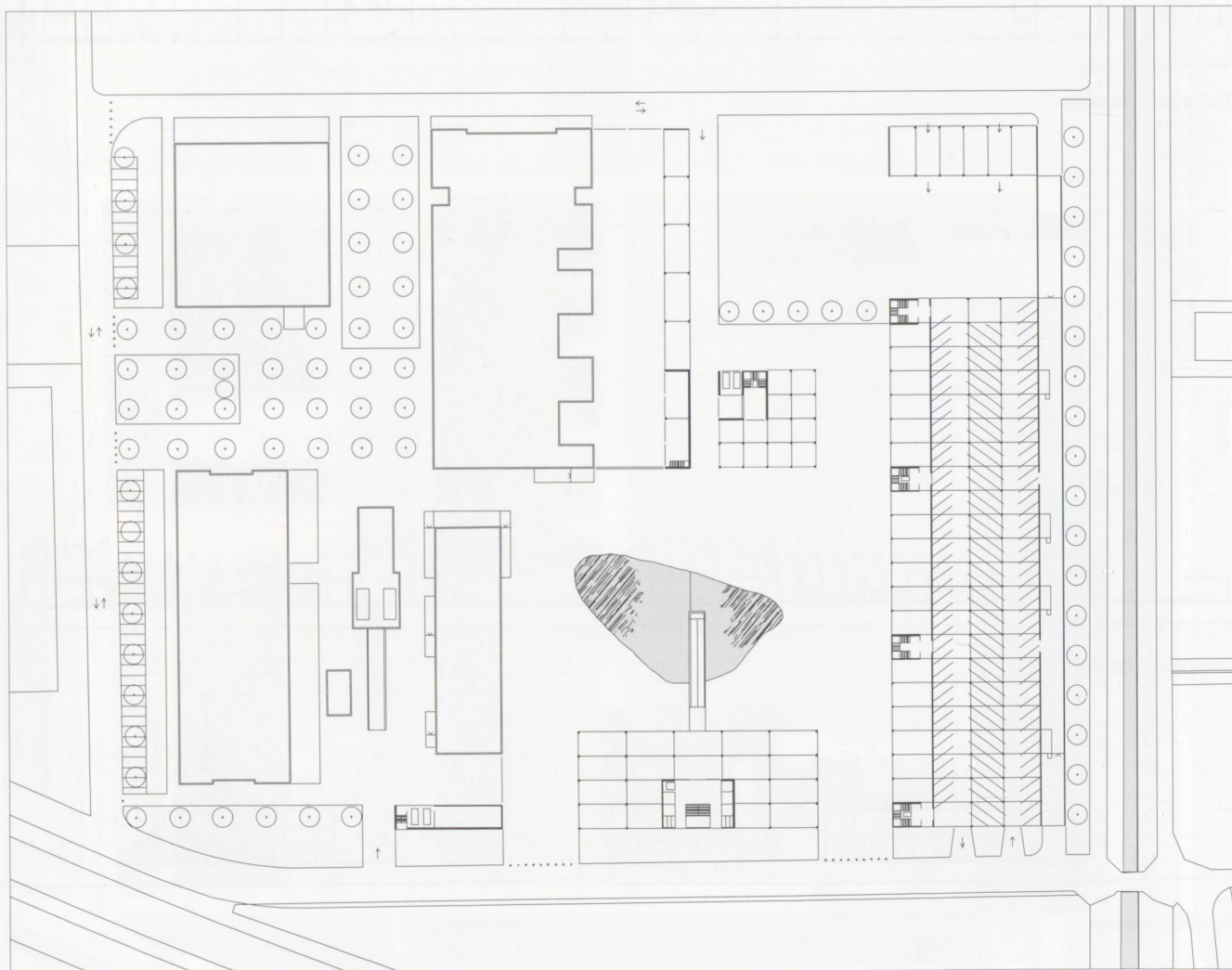
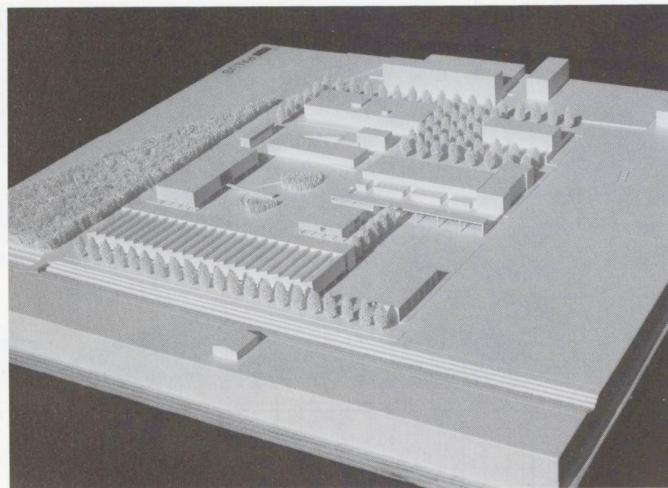
Ingegnere civile: Gianfranco Sciarini

Impianti RSVC: Colombo e Pedroni SA

Impianti elettrici: Elettroprogetti SA

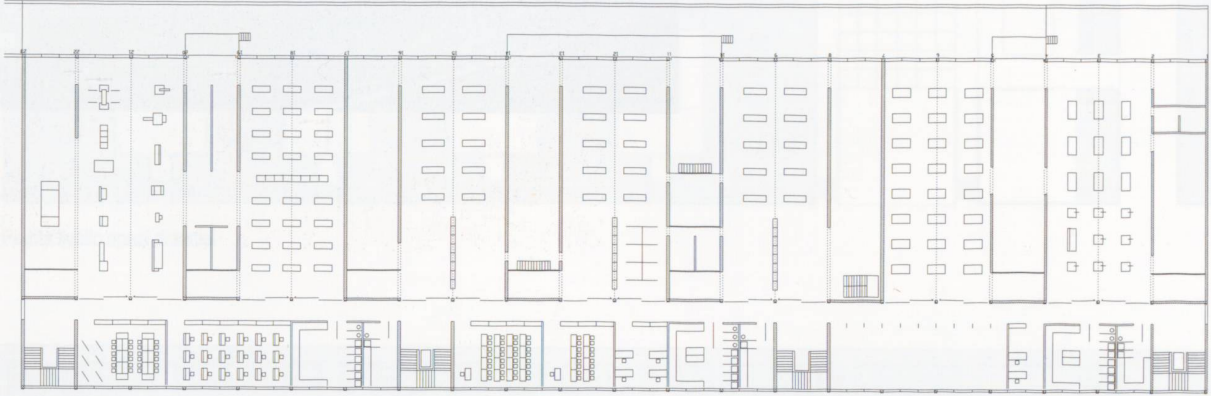
Fisico della costruzione e sicurezza antincendio:

IFEC Consulenze SA

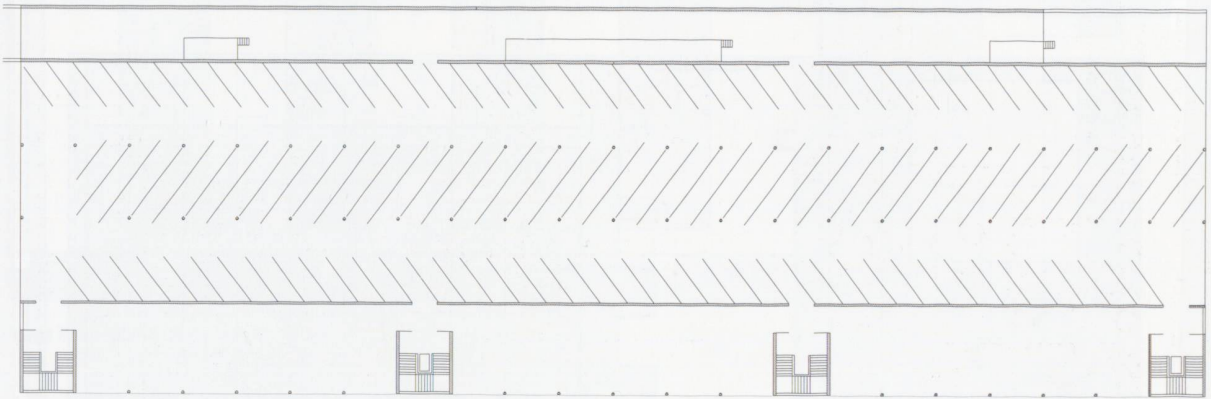




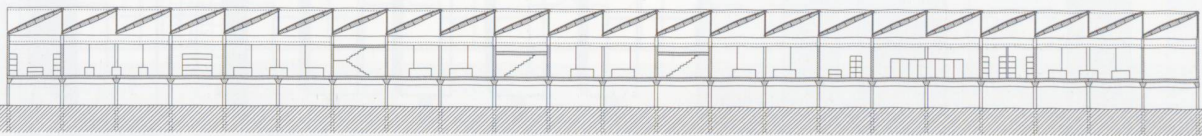
Pianta secondo piano



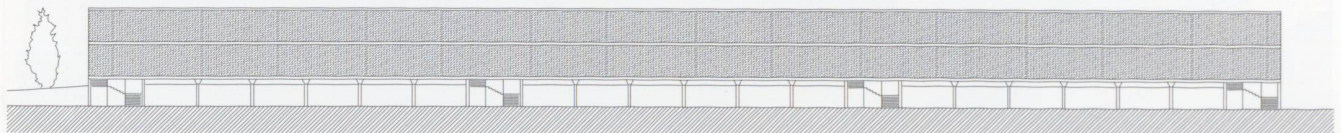
Pianta primo piano



Pianta piano terra



Sezione



Fronte

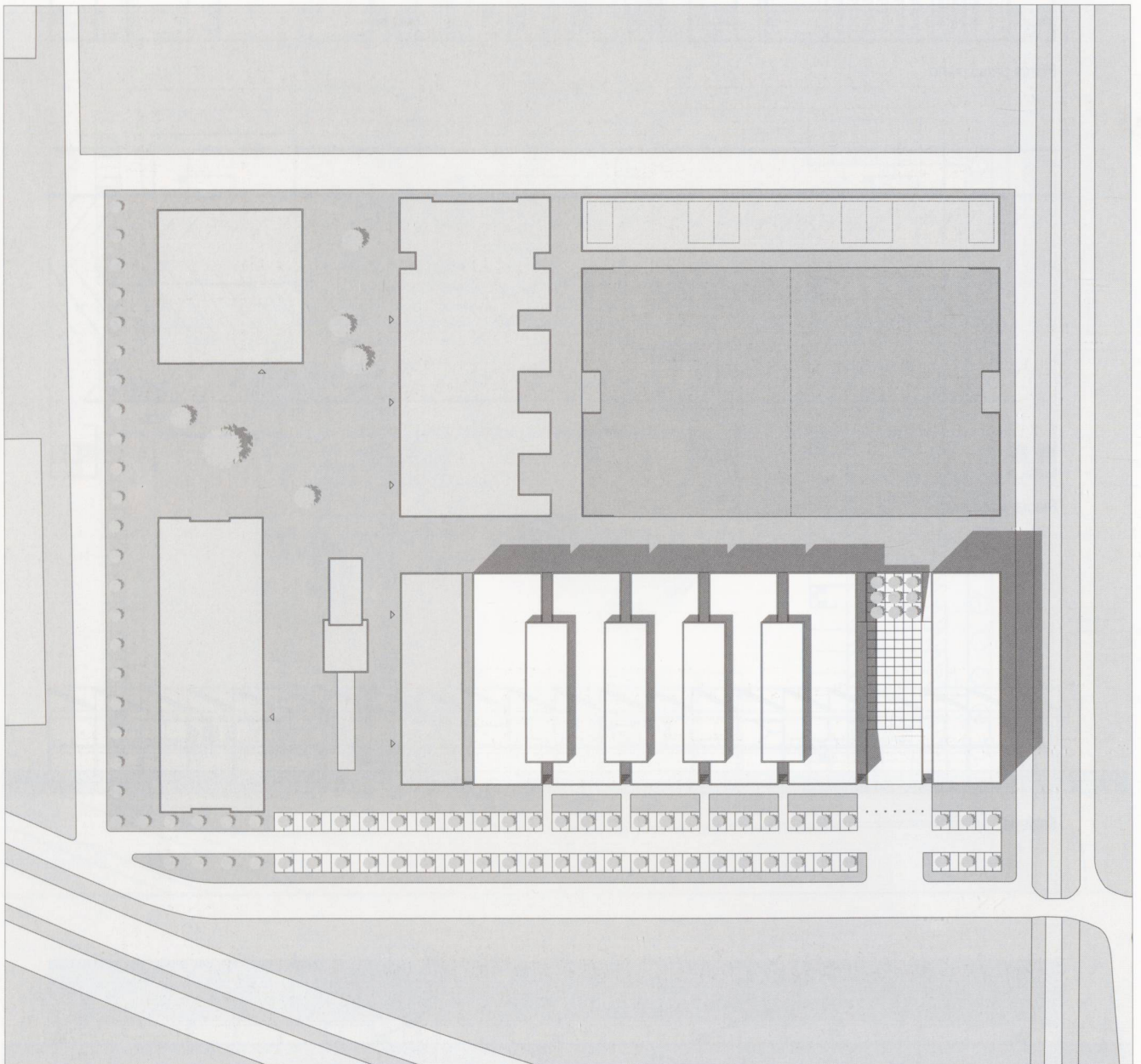
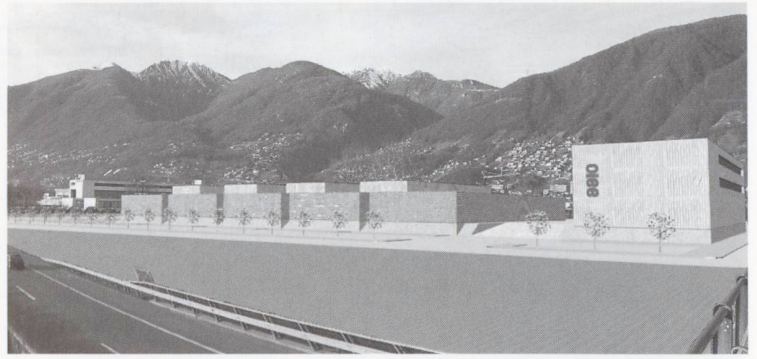


**3° premio**

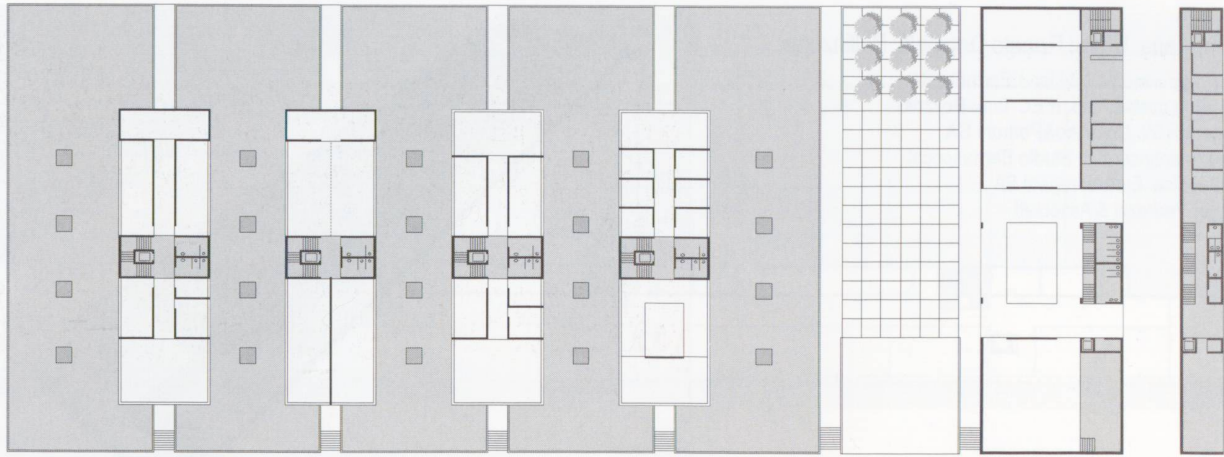
Cattaneo&amp;Orsi, Bellinzona-Lugano

Collaboratori: S. Denicolà, M. Gazzoli, F. Castelli,  
P. Giamberardino

Ingegnere civile: Giani e Prada



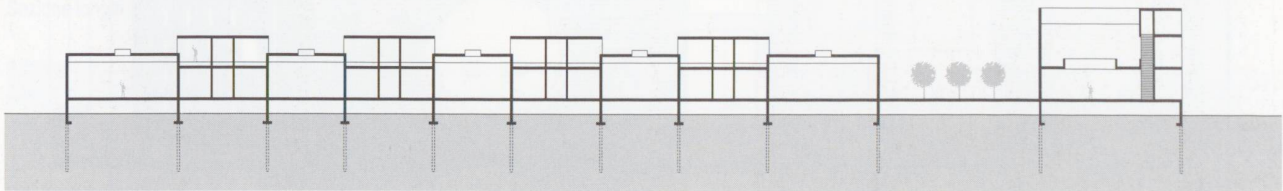




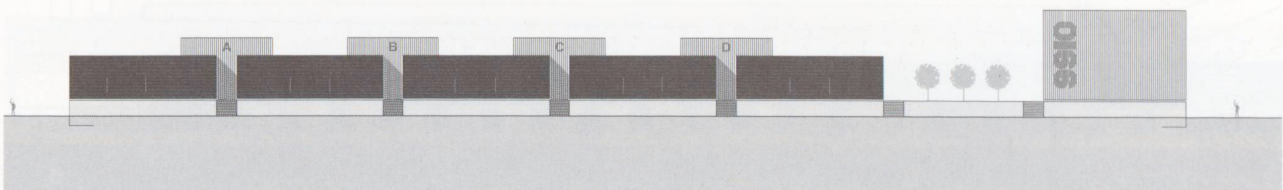
Pianta livello spazi didattici



Pianta livello laboratori



Sezione longitudinale



Fronte principale

**4° premio**

Ivan Fontana, Claro; Renato Doninelli, Bellinzona

Statica: Marcionelli&Winkler + Partners SA

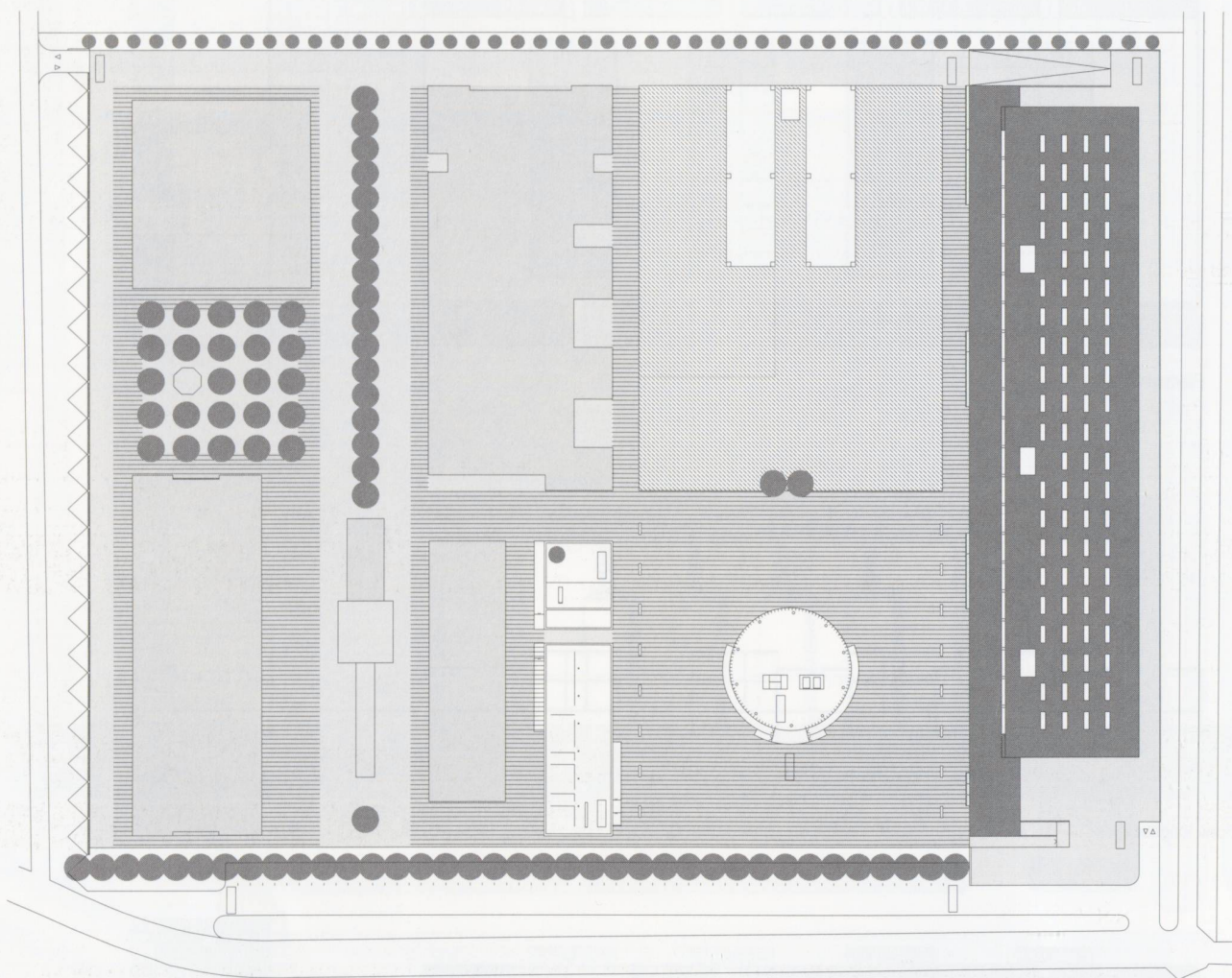
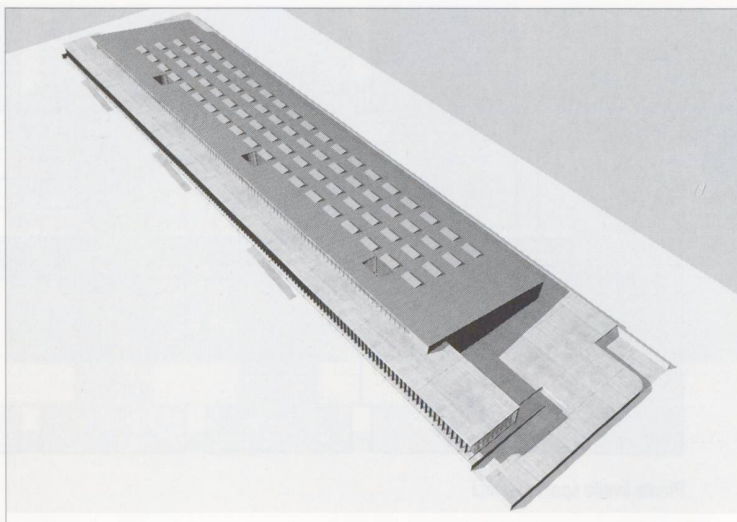
Fisica della costruzione: IFEC Tami-Bozzolo

Ingegnere RSV: Colombo&Pedroni SA

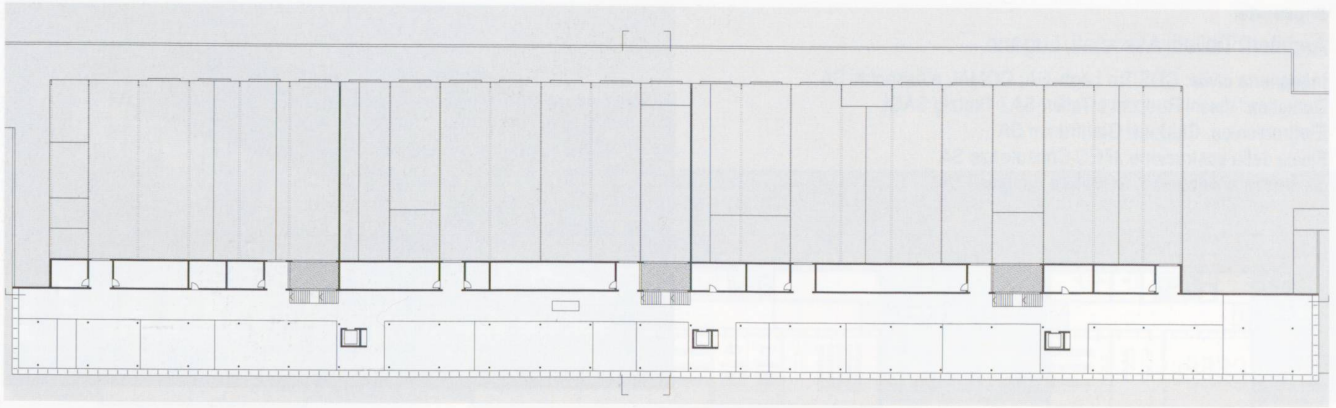
Sicurezza antincendio: Studio Bernasocchi

Elettrotecnica: Elettroprogetti SA

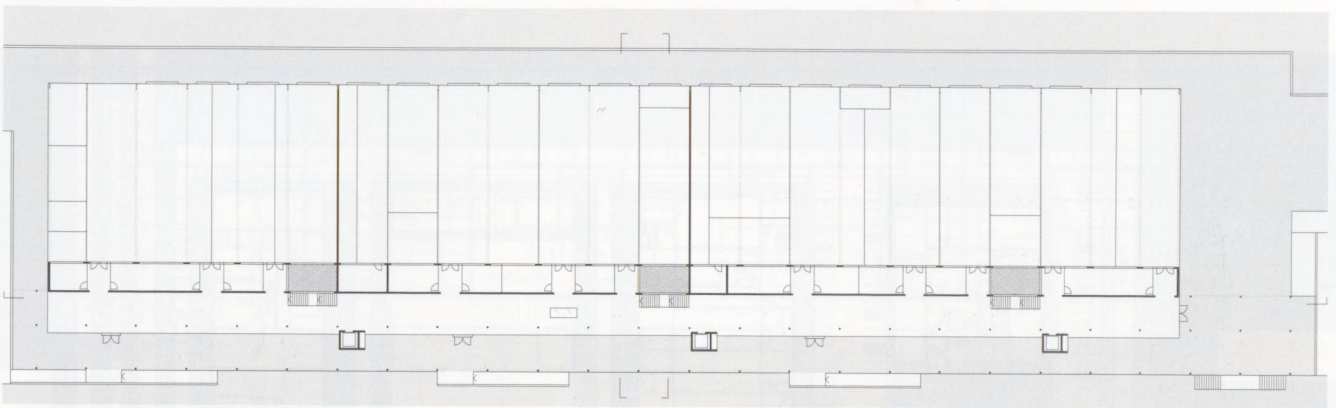
Geologo: Pedrozzi & Associati



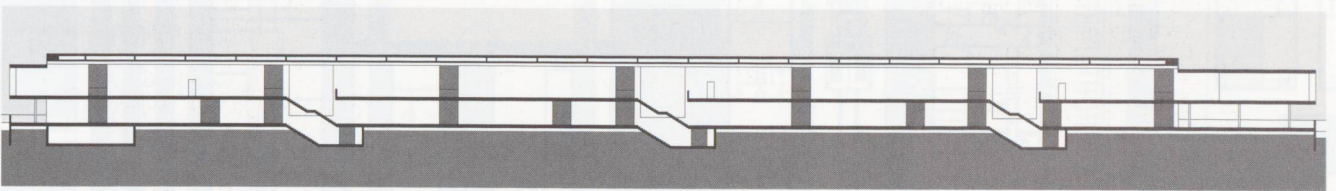




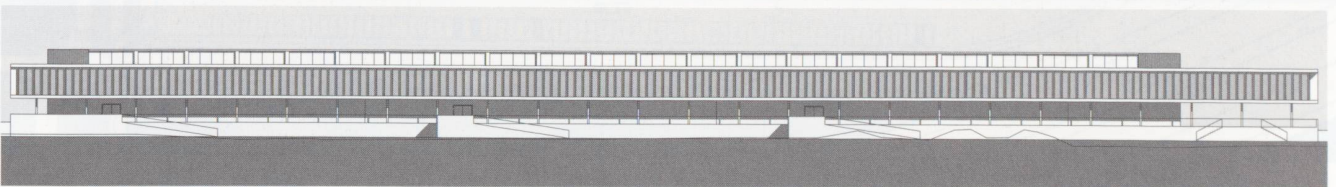
Pianta primo piano



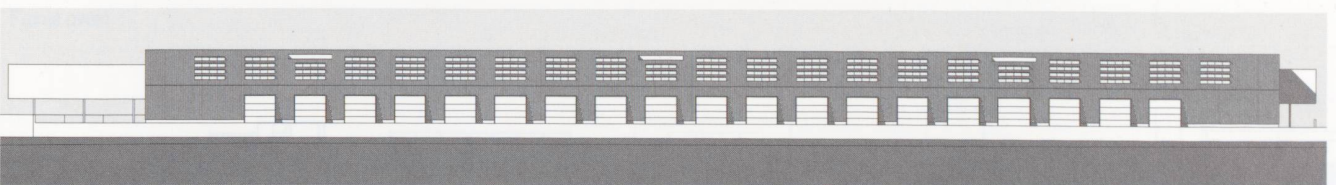
Pianta piano terra



Sezione longitudinale



Fronte ovest



Fronte est

**5° premio**

Architetti Tibiletti Associati, Lugano

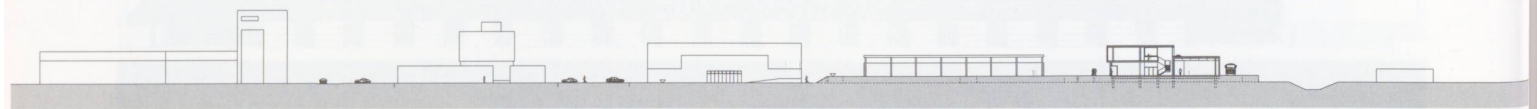
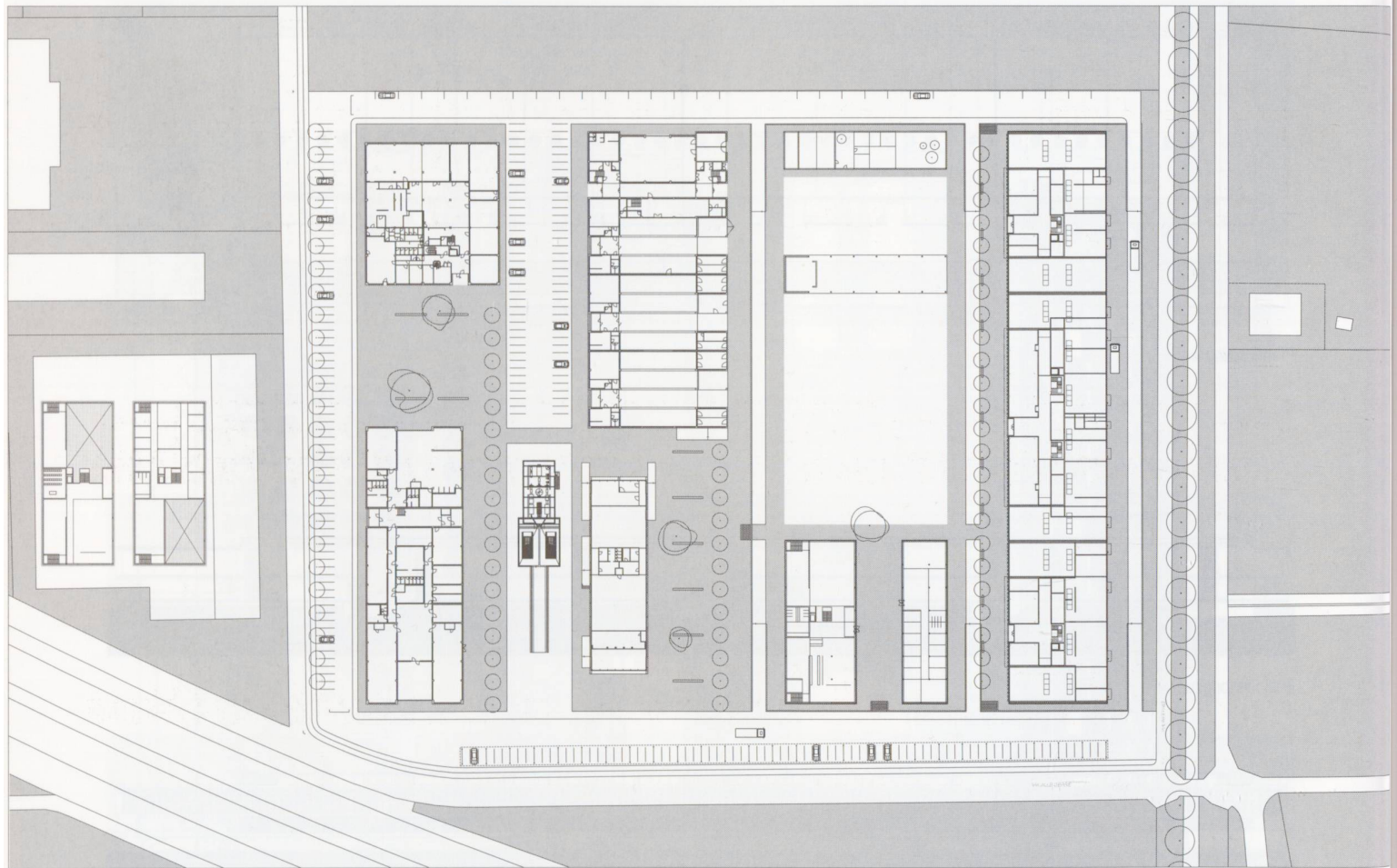
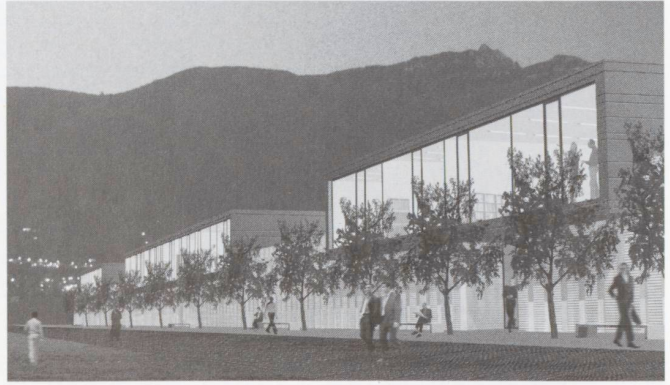
Ingegneria civile: CDS Tre Laghi SA, COMAL e Associati SA

Domotica: Visani Rusconi e Talleri SA / Tkatzig SAGL

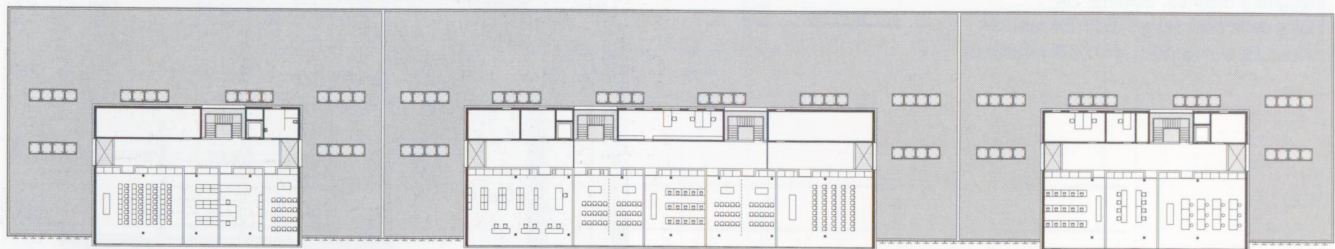
Elettrotecnica: Ghidossi Gianfranco SA

Fisica della costruzione: IFEC Consulenze SA

Sicurezza antincendio: COMAL e Associati SA



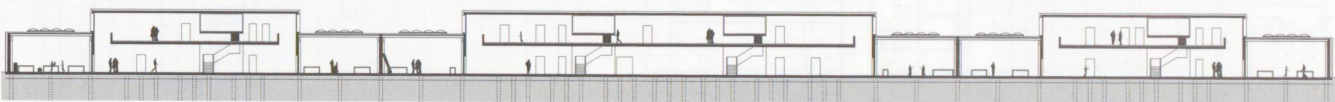




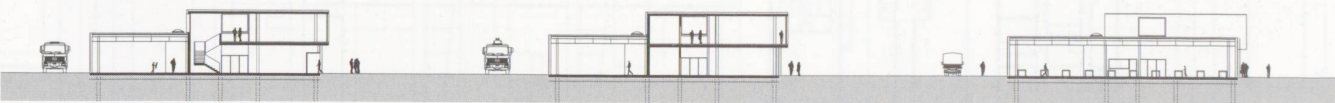
Pianta primo piano



Pianta piano terra



Sezione longitudinale



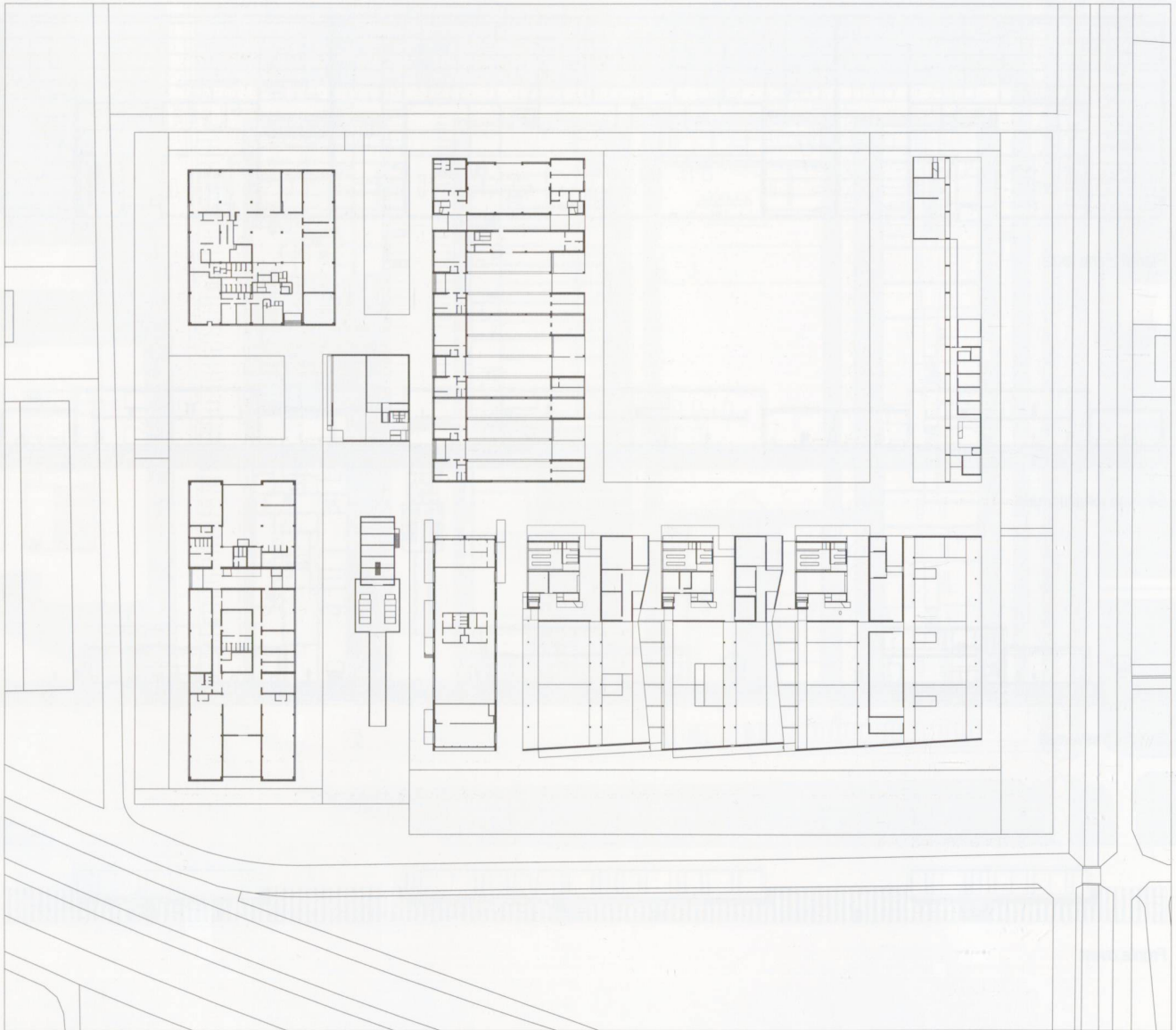
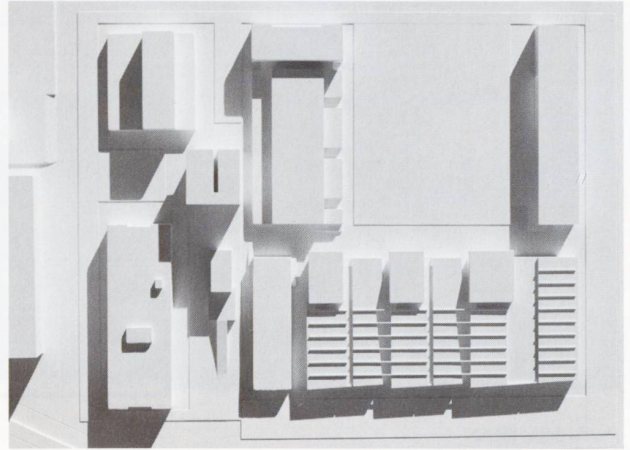
Sezioni trasversali



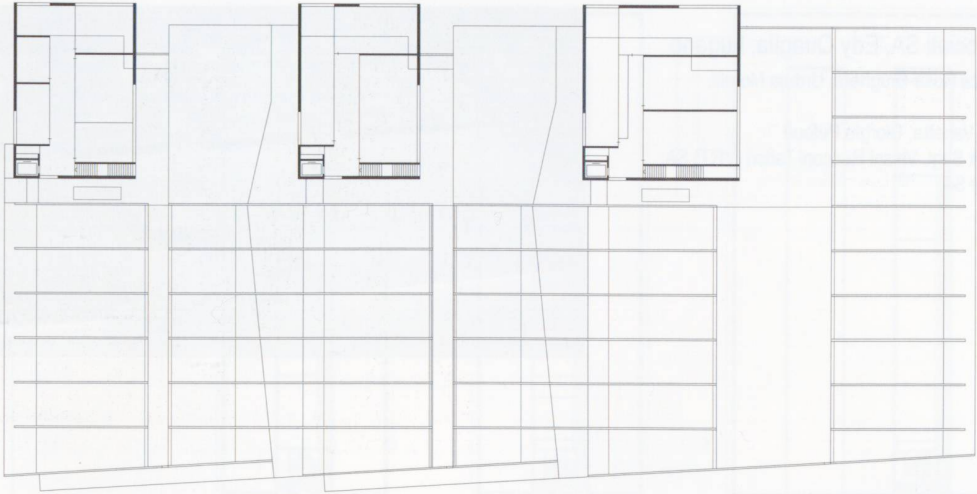
Fronte ovest

Canevascini & Corecco, Lugano

Collaboratori: Tindaro Rao, Rolando Spadea  
Ingegnere civile: Edy Toscano SA  
Ingegnere RSV: Tami - Cometta & Associati SA  
Ingegnere elettrico: Scherler SA  
Fisico della costruzione: Edy Toscano SA  
Sicurezza antincendio: Istituto di sicurezza



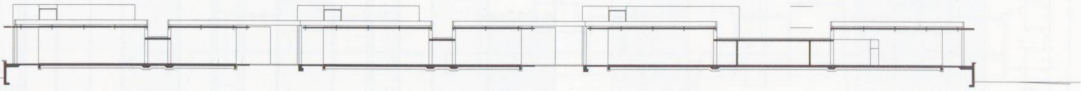




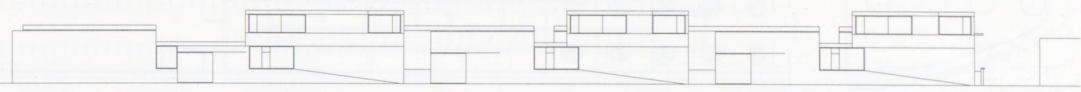
Pianta livello 1



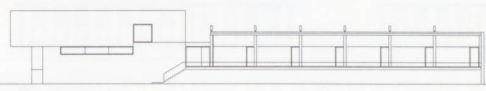
Pianta livello 0



Sezione longitudinale



Fronte nord



Fronte ovest



Fronte est

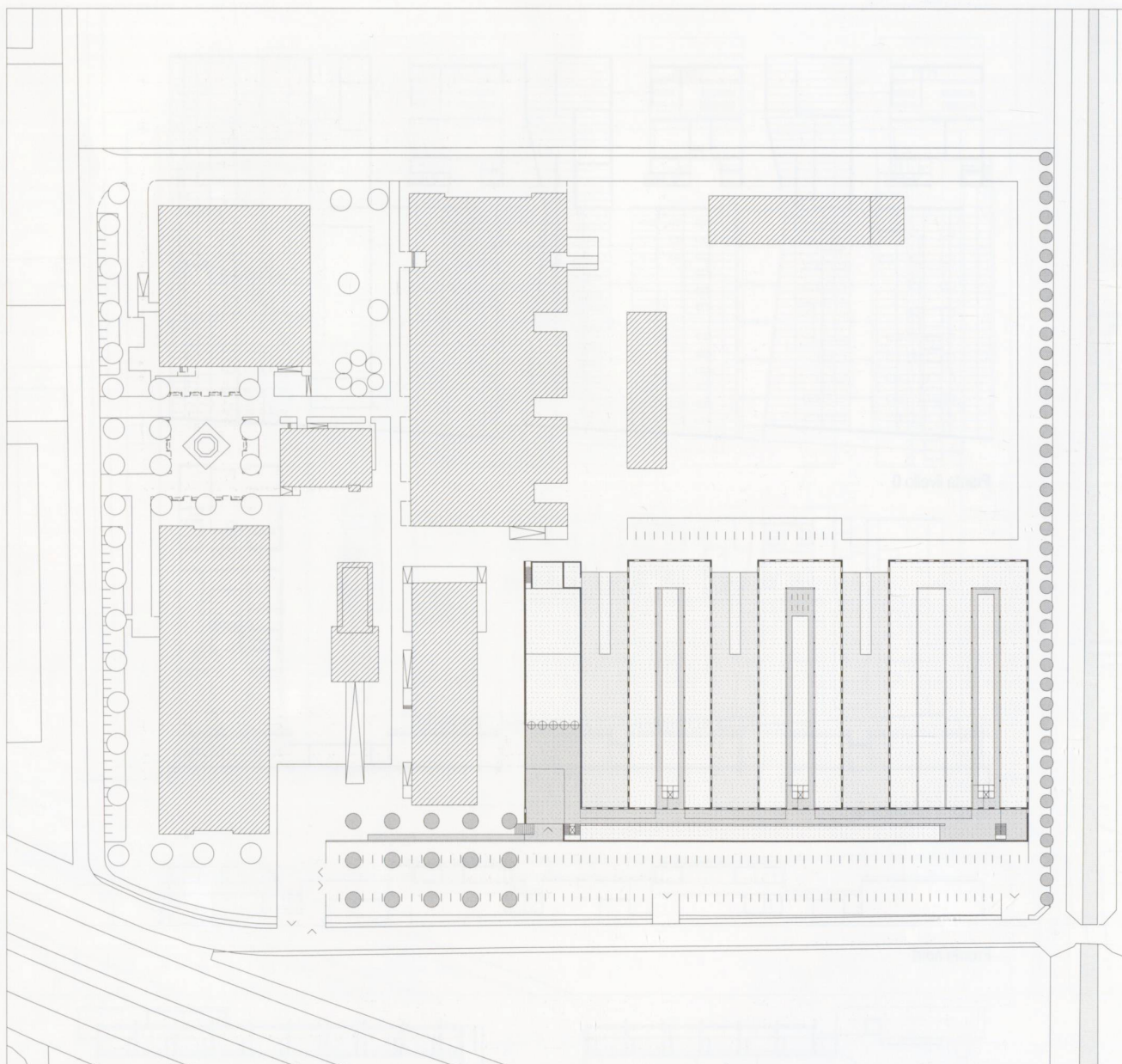
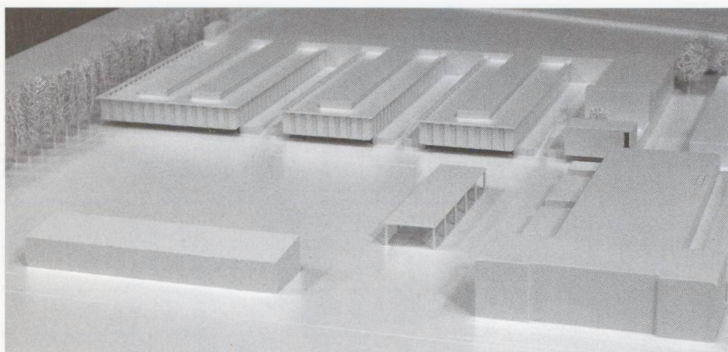
Mario Campi & associati SA, Edy Quaglia; Lugano

Collaboratori: Francesca Rosa-Brughera, Urduja Morelli,  
Francesco Piatti

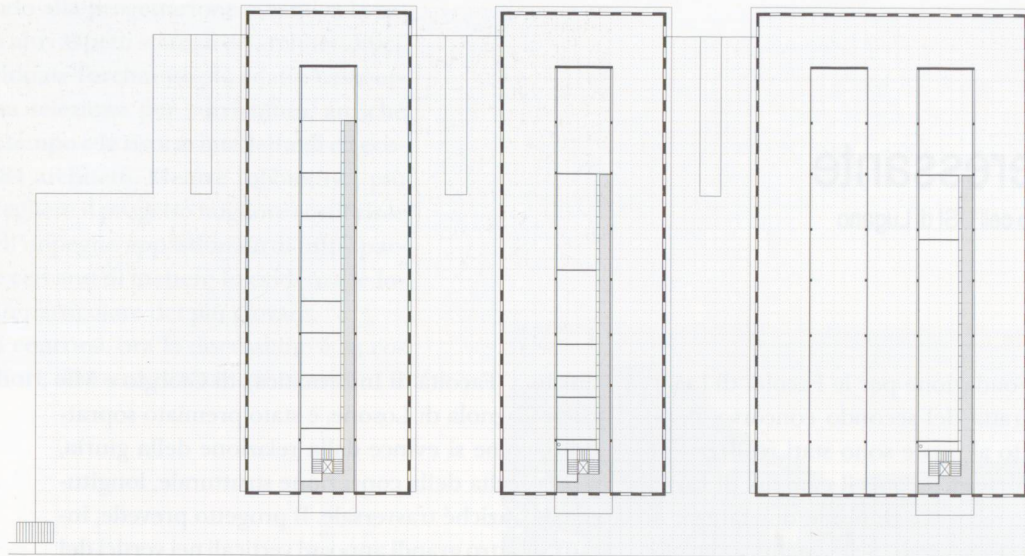
Ingegnere civile: Enzo Vanetta, Giorgio Petoud

Ingegnere RSV: Tkatzik Sagl, Visani Rusconi Talleri (VRT) SA

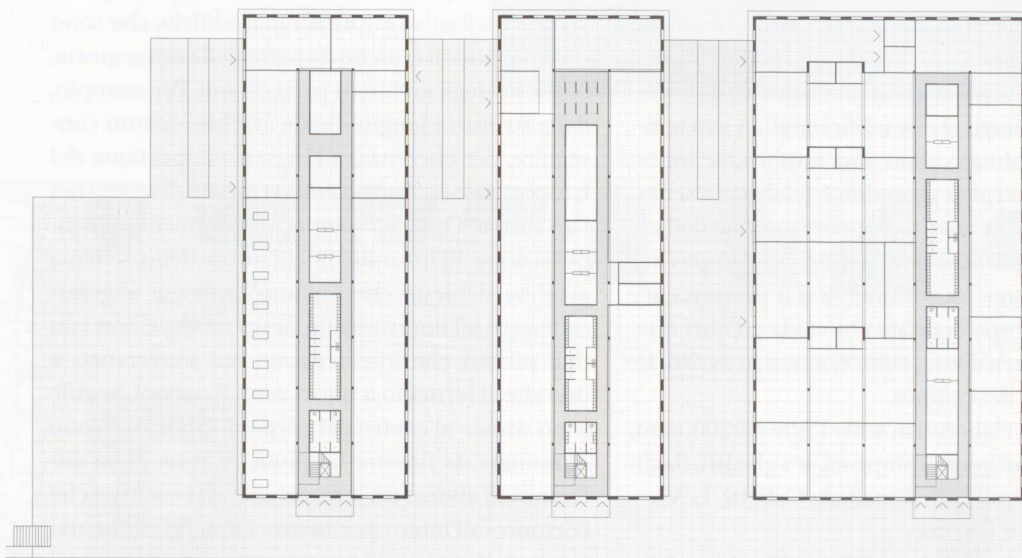
Ingegnere CE: Scherler SA







Pianta primo piano



Pianta piano terra



Sezione longitudinale



Sezione trasversale



Fronte nord