

# Passerella a Schlossmuhlensteg, Frauenfeld

Autor(en): **[s.n.]**

Objektyp: **Article**

Zeitschrift: **Archi : rivista svizzera di architettura, ingegneria e urbanistica =  
Swiss review of architecture, engineering and urban planning**

Band (Jahr): - **(2004)**

Heft 5

PDF erstellt am: **12.07.2024**

Persistenter Link: <https://doi.org/10.5169/seals-132978>

## **Nutzungsbedingungen**

Die ETH-Bibliothek ist Anbieterin der digitalisierten Zeitschriften. Sie besitzt keine Urheberrechte an den Inhalten der Zeitschriften. Die Rechte liegen in der Regel bei den Herausgebern.

Die auf der Plattform e-periodica veröffentlichten Dokumente stehen für nicht-kommerzielle Zwecke in Lehre und Forschung sowie für die private Nutzung frei zur Verfügung. Einzelne Dateien oder Ausdrucke aus diesem Angebot können zusammen mit diesen Nutzungsbedingungen und den korrekten Herkunftsbezeichnungen weitergegeben werden.

Das Veröffentlichen von Bildern in Print- und Online-Publikationen ist nur mit vorheriger Genehmigung der Rechteinhaber erlaubt. Die systematische Speicherung von Teilen des elektronischen Angebots auf anderen Servern bedarf ebenfalls des schriftlichen Einverständnisses der Rechteinhaber.

## **Haftungsausschluss**

Alle Angaben erfolgen ohne Gewähr für Vollständigkeit oder Richtigkeit. Es wird keine Haftung übernommen für Schäden durch die Verwendung von Informationen aus diesem Online-Angebot oder durch das Fehlen von Informationen. Dies gilt auch für Inhalte Dritter, die über dieses Angebot zugänglich sind.

# Passerella a Schlossmuhlensteg, Frauenfeld

ingegner Walter Bieler  
foto Ralph Feiner

A Frauenfeld è stato realizzato un nuovo ponte pedonale sul fiume Murg, che colma una lacuna nella rete dei sentieri pedonali nel centro cittadino tra la Altstadt Promedane e la zona Kreuplatz-Schlosspark. Da lontano sembra un elemento d'arredo: delicate lamelle di colore chiaro, attraverso le quali nelle giornate di sole il castello si riflette nel fiume. Da un lato l'elemento di legno è agganciato a un cuneo di cemento su un muro di sostegno, dall'altro lato è invece appoggiato. La ringhiera che guarda verso il castello è più bassa rispetto a quella rivolta a monte. Sostando vicino alla ringhiera più bassa si può vedere l'acqua attraverso il grigliato di lamelle. Il ponte funge anche da balcone.

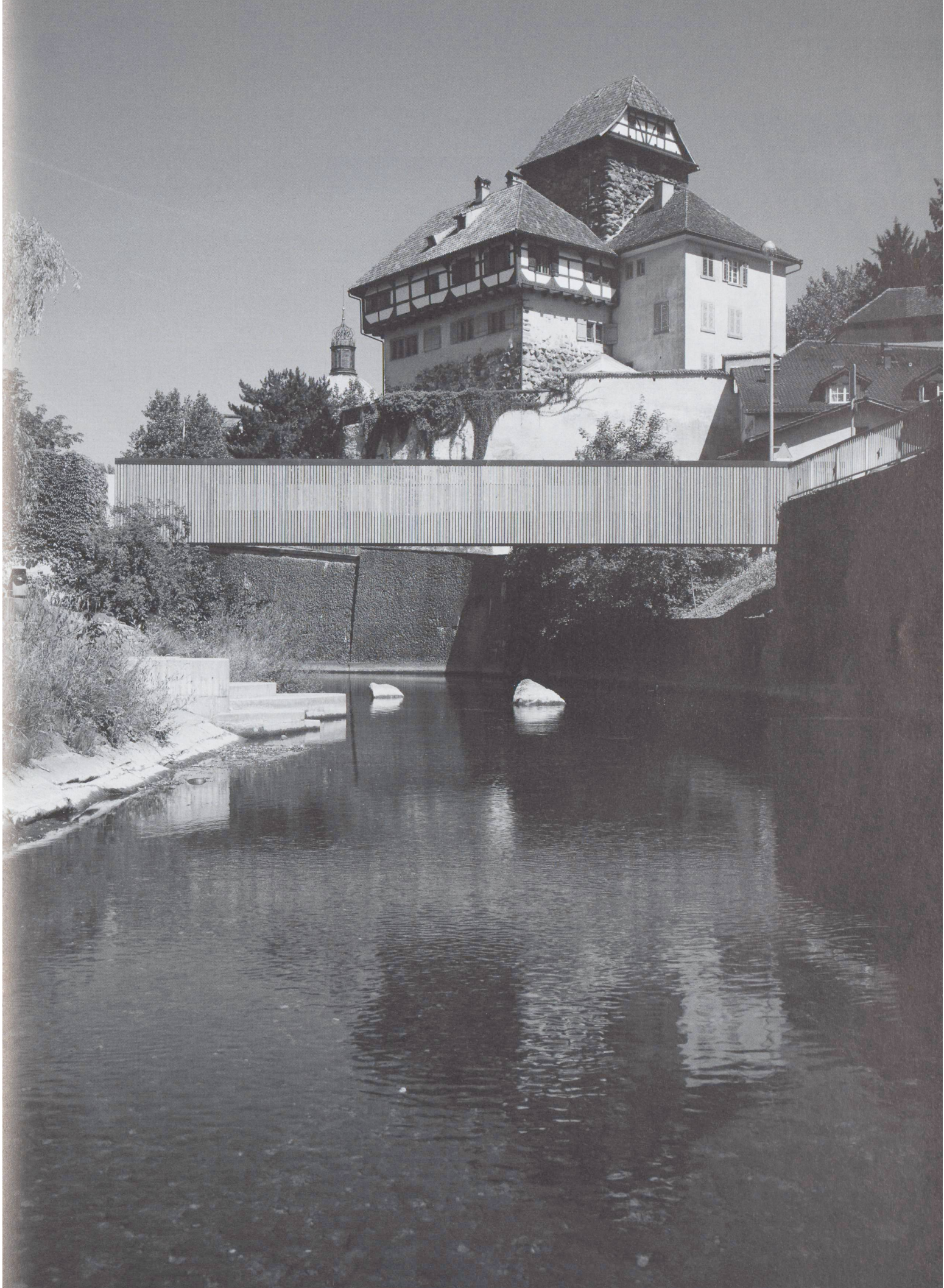
## Struttura

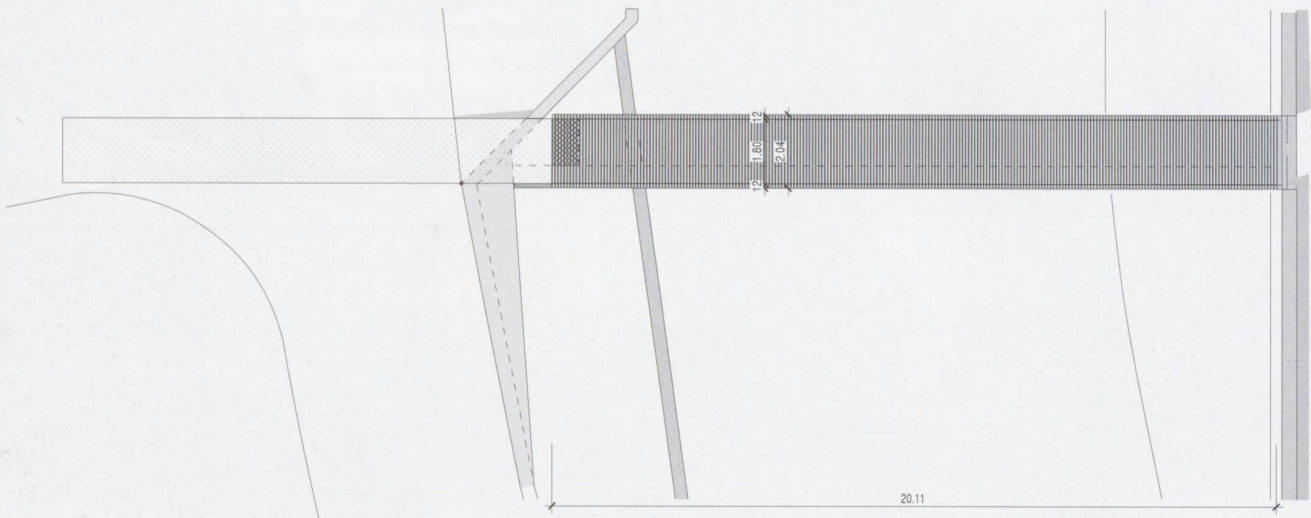
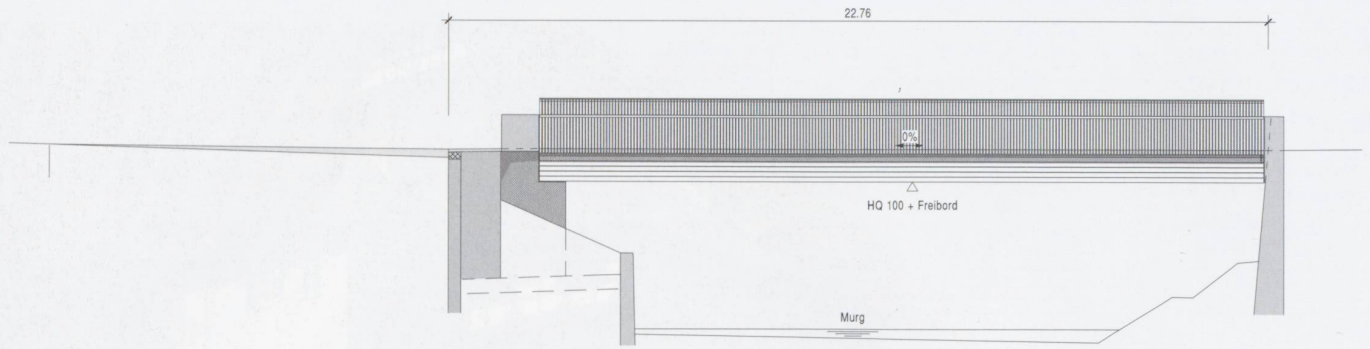
Il ponticello di legno è suddiviso in una sovrastruttura e una sottostruttura: la sottostruttura, di lunghezza 20 metri, è la vera e propria struttura portante che si estende sul fiume, ed è realizzata con montanti di legno compensato calettati a mo' di trave. La particolarità del ponte consiste nella differente struttura dei due lati e delle ringhiere. Verso valle la ringhiera è più bassa. Lato monte invece è alta 1,40 m. e funge da dorsale dell'attraversamento. Nella copertura della ringhiera è integrato un nastro luminoso. Il trattamento protettivo chimico è stato volutamente evitato, mentre è stata prestata una maggiore attenzione a una protezione strutturale del legno. Per riuscirci è stato scelto un tipo di legno, che è stato raccolto a oltre 1300 m.s.l.m. Il larice a queste altitudini cresce più lentamente che nelle zone più basse e il suo legno è dunque più resistente. Le parti in legno sezionate sono state ricoperte d'acciaio e sono state evitate ampie superfici orizzontali. Tutte queste sono antiche regole di costruzione, che tuttavia funzionano solo se le si conosce bene e non si bada a spese. Il ponte non si distingue per un'audace campata, ma per l'integrazione di un elemento strutturale vissuto, in un luogo raffinato sotto l'aspetto urbanistico.



Passerella a Schlossmuhlensteg, Frauenfeld

Progetto	Walter Bieler, Bonaduz
Collaboratore	Christian Schoop
Committente	Comune di Frauenfeld
Date	2003





Pianta e fronte

