

# "Rosso incas" a Chiasso

Autor(en): **[s.n.]**

Objektyp: **Article**

Zeitschrift: **Archi : rivista svizzera di architettura, ingegneria e urbanistica =  
Swiss review of architecture, engineering and urban planning**

Band (Jahr): - **(2005)**

Heft 4

PDF erstellt am: **08.08.2024**

Persistenter Link: <https://doi.org/10.5169/seals-133210>

## **Nutzungsbedingungen**

Die ETH-Bibliothek ist Anbieterin der digitalisierten Zeitschriften. Sie besitzt keine Urheberrechte an den Inhalten der Zeitschriften. Die Rechte liegen in der Regel bei den Herausgebern.

Die auf der Plattform e-periodica veröffentlichten Dokumente stehen für nicht-kommerzielle Zwecke in Lehre und Forschung sowie für die private Nutzung frei zur Verfügung. Einzelne Dateien oder Ausdrucke aus diesem Angebot können zusammen mit diesen Nutzungsbedingungen und den korrekten Herkunftsbezeichnungen weitergegeben werden.

Das Veröffentlichen von Bildern in Print- und Online-Publikationen ist nur mit vorheriger Genehmigung der Rechteinhaber erlaubt. Die systematische Speicherung von Teilen des elektronischen Angebots auf anderen Servern bedarf ebenfalls des schriftlichen Einverständnisses der Rechteinhaber.

## **Haftungsausschluss**

Alle Angaben erfolgen ohne Gewähr für Vollständigkeit oder Richtigkeit. Es wird keine Haftung übernommen für Schäden durch die Verwendung von Informationen aus diesem Online-Angebot oder durch das Fehlen von Informationen. Dies gilt auch für Inhalte Dritter, die über dieses Angebot zugänglich sind.

## «Rosso incas» a Chiasso

Emilio Bernegger  
foto Milo Keller

L'edificio esistente di dimensioni minime, 7.20 per 4.50 interno, su tre piani aveva al piano terreno un negozio; i due piani superiori erano accessibili da una scala laterale esterna.

Un fronte dello stabile è affacciato su corso San Gottardo; l'altro dà su una grande corte.

Il progetto di ristrutturazione, che prevede una sopraelevazione di due piani, ruota attorno al collegamento verticale costituito dalla scala ricavata nello spazio prima occupato dai balconi e dai servizi esterni, che unisce i due piani del negozio e l'abitazione. L'appartamento, che si sviluppa su tre piani, ha al secondo livello il locale soggiorno-

pranzo, al terzo la camera da letto e al quarto una balconata quale studio o seconda camera.

La parte esistente in muratura è stata ristrutturata in maniera tradizionale.

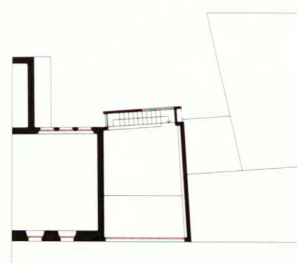
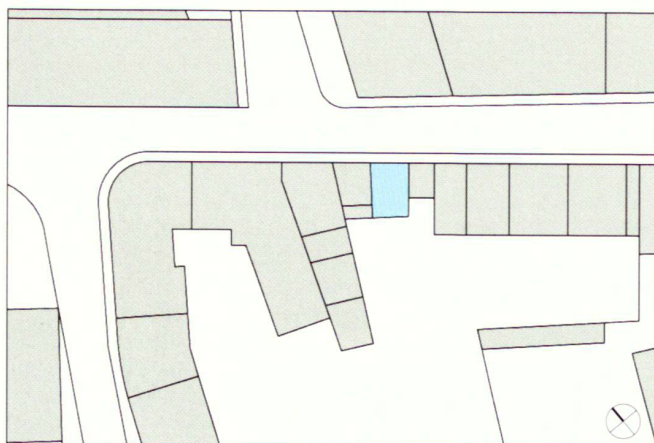
La sopraelevazione e il corpo scala sono stati eseguiti con elementi prefabbricati in legno.

La struttura in legno, dipinta di rosso, si inserisce bene seppure un po' prepotentemente tra le diverse facciate colorate del fronte del corso San Gottardo.

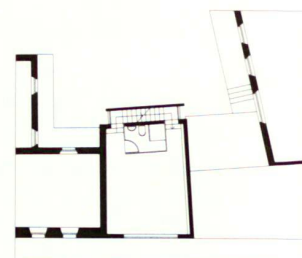
Voglia di emergere? Forse, più semplicemente, quella di costruire usando il legno come materiale ma senza cadere (o scadere) nello stile «châlet».

Rosso «incas», Chiasso

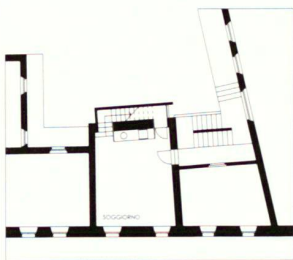
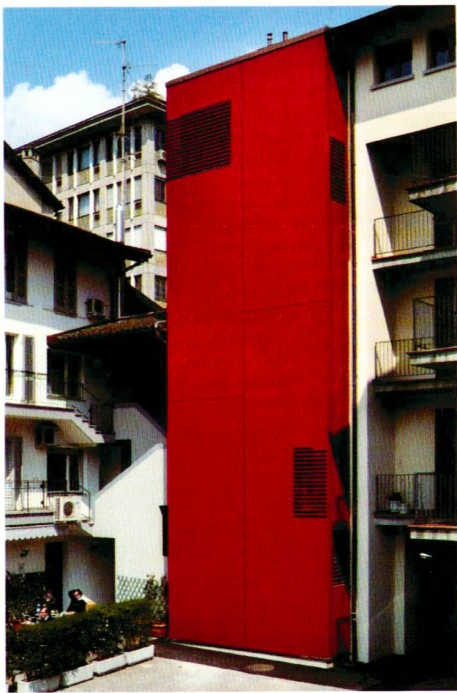
Committente Dilva e Mario Veragouth, Ponte Tresa  
Architetto Emilio Bernegger  
Date Realizzazione: 2003-2004



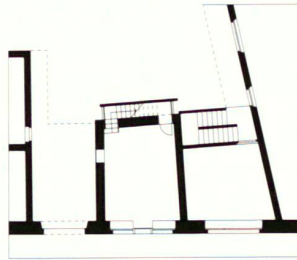
Pianta quarto piano



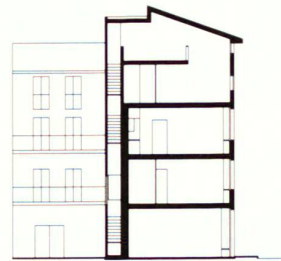
Pianta terzo piano



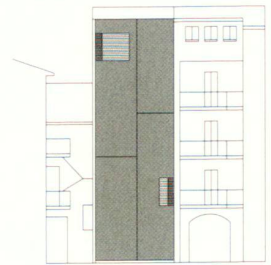
Pianta secondo piano



Pianta primo piano e piano terra



Sezione



Fronte Corte