

# Tre palazzi ad Agno

Autor(en): **[s.n.]**

Objektyp: **Article**

Zeitschrift: **Archi : rivista svizzera di architettura, ingegneria e urbanistica =  
Swiss review of architecture, engineering and urban planning**

Band (Jahr): - **(2005)**

Heft 4

PDF erstellt am: **13.09.2024**

Persistenter Link: <https://doi.org/10.5169/seals-133214>

## **Nutzungsbedingungen**

Die ETH-Bibliothek ist Anbieterin der digitalisierten Zeitschriften. Sie besitzt keine Urheberrechte an den Inhalten der Zeitschriften. Die Rechte liegen in der Regel bei den Herausgebern.

Die auf der Plattform e-periodica veröffentlichten Dokumente stehen für nicht-kommerzielle Zwecke in Lehre und Forschung sowie für die private Nutzung frei zur Verfügung. Einzelne Dateien oder Ausdrucke aus diesem Angebot können zusammen mit diesen Nutzungsbedingungen und den korrekten Herkunftsbezeichnungen weitergegeben werden.

Das Veröffentlichen von Bildern in Print- und Online-Publikationen ist nur mit vorheriger Genehmigung der Rechteinhaber erlaubt. Die systematische Speicherung von Teilen des elektronischen Angebots auf anderen Servern bedarf ebenfalls des schriftlichen Einverständnisses der Rechteinhaber.

## **Haftungsausschluss**

Alle Angaben erfolgen ohne Gewähr für Vollständigkeit oder Richtigkeit. Es wird keine Haftung übernommen für Schäden durch die Verwendung von Informationen aus diesem Online-Angebot oder durch das Fehlen von Informationen. Dies gilt auch für Inhalte Dritter, die über dieses Angebot zugänglich sind.

# Tre palazzi ad Agno

Luca Gazzaniga architetti

Il progetto sfrutta al massimo l'altezza permessa dalle norme, e divide in tre corpi separati la superficie edificabile, per evitare un unico grande volume, che creerebbe un grande elemento-barriera. Tutti i 45 posteggi sono stati previsti seminterrati per massimizzare la superficie verde, che è la continuità dell'adiacente parco dell'hotel La Perla.

In questo modo si sposa un concetto di densità frazionata, con un progetto che occupa il minimo del terreno, ma che decide di ripartire la costruzione in più elementi.

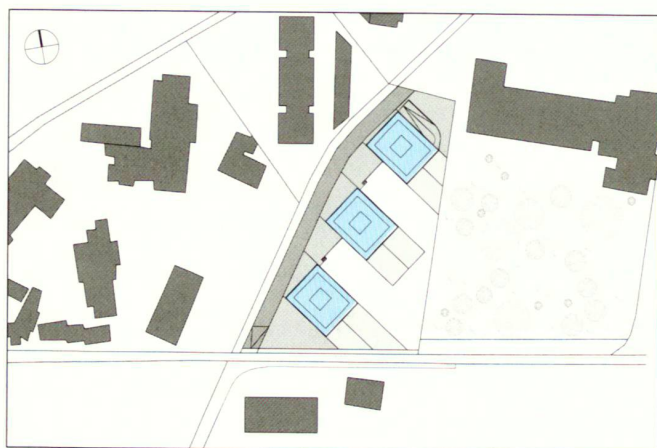
I tre stabili sono stati ruotati rispetto all'asse della strada principale a sud-ovest e fasati tra loro, per un migliore orientamento della zona giorno (e balconi) verso il parco e per un migliore irraggiamento solare. In questo modo si evita la percezione degli edifici vicini alti e anche dai piani bassi la vista è libera e aperta.

Le prime abitazioni e il giardino (posto sopra il garage) sono rialzati di 1,5 m rispetto alla zona asfaltata, a nord-ovest, con i cortili e gli accessi,

separando la zona di servizio (dura) da quella ricreativa (verde).

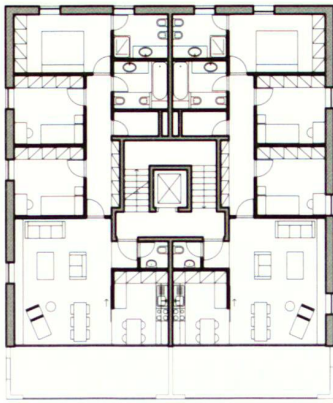
La tipologia di tutti gli appartamenti, identica da un edificio all'altro, presenta appartamenti di quattro locali e mezzo per 115 mq, trasformabili in *loft*, con affaccio principale verso sud-est.

Le facciate di tutti gli edifici presentano tre prospetti con finestre verticali, di dimensioni identiche ma dalla composizione sempre diversa e apparentemente casuale, e una molto più aperta con i balconi. La regola delle molteplici combinazioni delle finestre segue 4 tipologie di piano che vengono ripetute in sequenza sempre diversa nei tre edifici. La struttura degli edifici sarà interamente prefabbricata e le facciate, che sono portanti e non appese, saranno in pannelli isolati prefabbricati in pietra artificiale colorata (color terra/rosso mattone) e i tre edifici si distingueranno con una differenza di tonalità. La finitura di questi pannelli, che disegnano una facciata a squame che segue principi tettonici, non sarà uniforme, a la sua consistenza darà materia agli edifici.

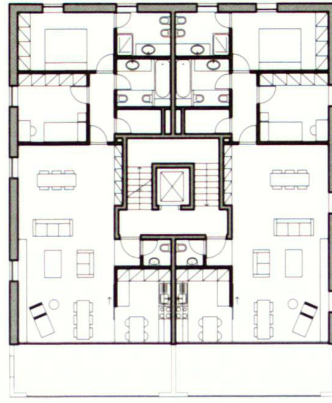


## Tre palazzi, Agno

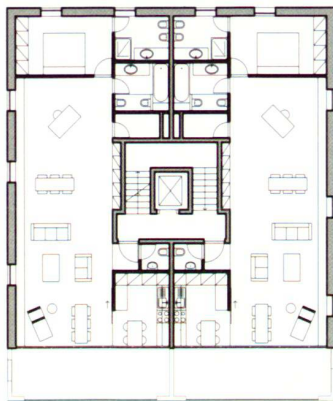
Committente	La Perla SA
Architetto	Luca Gazzaniga architetti, Lugano
Collaboratore	Alma Tursunovic
Ingegnere civile	Ing. Domenico Riccio, Modultech
Date	Progetto: 2004 - 2005 Realizzazione: 2005 - 2007



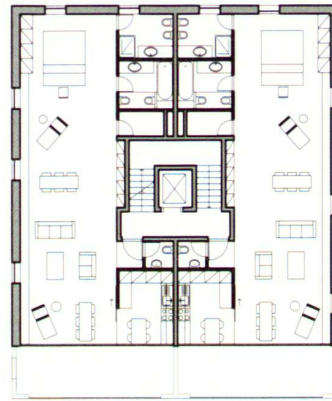
Tre camere



Due camere



Una camera



Loft

La particolarità di questi appartamenti risiede nella possibilità di modificare la conformazione degli stessi passando da un appartamento di 4 ½ locali al loft (spazio completamente aperto), attraverso le soluzioni intermedie (3 ½, 2 ½). Un sistema speciale di fissaggio dei muri delle camere permette di rimuoverli o ricollocarli senza grandi lavori e con costi e tempi limitati. Questa soluzione, unica nel suo genere, permette una grande flessibilità e adattamento dell'abitazione alle mutate esigenze abitative di una famiglia. L.G.

