

# Edificio in Hohlstrasse 78

Autor(en): **Märkli, Peter**

Objektyp: **Article**

Zeitschrift: **Archi : rivista svizzera di architettura, ingegneria e urbanistica =  
Swiss review of architecture, engineering and urban planning**

Band (Jahr): - **(2006)**

Heft 5-6

PDF erstellt am: **13.07.2024**

Persistenter Link: <https://doi.org/10.5169/seals-133491>

## **Nutzungsbedingungen**

Die ETH-Bibliothek ist Anbieterin der digitalisierten Zeitschriften. Sie besitzt keine Urheberrechte an den Inhalten der Zeitschriften. Die Rechte liegen in der Regel bei den Herausgebern.

Die auf der Plattform e-periodica veröffentlichten Dokumente stehen für nicht-kommerzielle Zwecke in Lehre und Forschung sowie für die private Nutzung frei zur Verfügung. Einzelne Dateien oder Ausdrucke aus diesem Angebot können zusammen mit diesen Nutzungsbedingungen und den korrekten Herkunftsbezeichnungen weitergegeben werden.

Das Veröffentlichen von Bildern in Print- und Online-Publikationen ist nur mit vorheriger Genehmigung der Rechteinhaber erlaubt. Die systematische Speicherung von Teilen des elektronischen Angebots auf anderen Servern bedarf ebenfalls des schriftlichen Einverständnisses der Rechteinhaber.

## **Haftungsausschluss**

Alle Angaben erfolgen ohne Gewähr für Vollständigkeit oder Richtigkeit. Es wird keine Haftung übernommen für Schäden durch die Verwendung von Informationen aus diesem Online-Angebot oder durch das Fehlen von Informationen. Dies gilt auch für Inhalte Dritter, die über dieses Angebot zugänglich sind.

## Edificio in Hohlstrasse 78

Peter Märkli\*  
foto Roger Frei

L'edificio è situato all'angolo tra la Hohlstrasse, che proprio in quel punto si apre assumendo le proporzioni di un piazzale, e la Hellmutstrasse, di fianco alla scuola e di fronte alla panetteria. La considerevole altezza degli alberi che arredano lo spazio pubblico danno al luogo una sembianza di parco dallo charme cittadino.

Le prescrizioni dei regolamenti edilizi per la parcella prevedevano l'insediamento di un volume di dimensioni di grande rilievo. La facciata sulla Hohlstrasse assume una grande presenza urbana in particolare sull'incrocio delle due strade attraverso un corpo sporgente e attraverso la parte sovranelevata dell'attico.

Al piano terreno sono posti diversi spazi commerciali, che grazie alle facciate vetrate durante il periodo estivo possono essere parzialmente aperti. I livelli superiori sono organizzati con due unità abitative per piano: un appartamento di 5 ½ e uno di 2 ½ locali. All'ultimo livello accanto all'attico è posta una terrazza ad uso comune, dalla quale si può godere di un'ampia vista sui tetti. L'appartamento più ampio è così strutturato che ogni coppia di locali possa assumere una differenziazione della posizione geografica all'interno della pianta. La zona giorno dell'appartamento,

costituita dal soggiorno, dalla cucina e dalla grande terrazza, orientata a sud verso il parco è situata tra le coppie di stanze. L'organizzazione distributiva proposta e la generosità dei locali offre all'appartamento una alta flessibilità di utilizzo. Gli appartamenti piccoli corrispondono per composizione a quelli grandi, differenziandosi però negli allineamenti.

I parapetti costruiti in modi molto diversi, in parte intonacati e in parte in cemento a facciavista cingono le due facciate poste verso una strada e attorniano le ampie aperture. I corrimani davanti alle alte finestre e quelli che delimitano le terrazze caratterizzano fortemente l'edificio. Le facciate non poste sulla strada sono rivestite di intonaco liscio. Le altezze generose del piano terreno e quelle degli appartamenti posti ai livelli superiori sono l'espressione della centralità urbana in cui è situata la palazzina e ne rappresentano la sua composizione architettonica.

\*Peter Märkli (1953), studia architettura all'ETH di Zurigo. Durante gli studi conosce l'architetto Rudolf Oliati e lo scultore Hans Josephsohn. Nel 1978 apre un proprio studio di architettura a Zurigo e dal 2003 è professore di progettazione presso l'ETH di Zurigo.



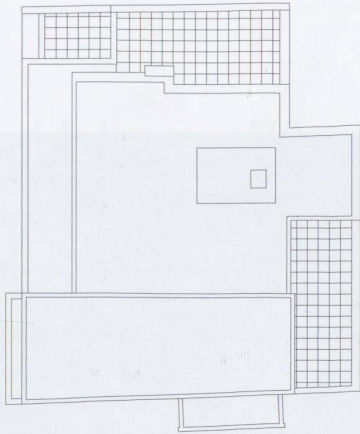
### Edificio in Hohlstrasse 78

Committente	Fondazione PWG, Zurigo
Architetti	Peter Märkli, Zurigo e Gody Kühnis, Trübbach
Ingegneri	Walt+Galmarini AG, Zurigo
Date	concorso: 2001 realizzazione: 2004-2005

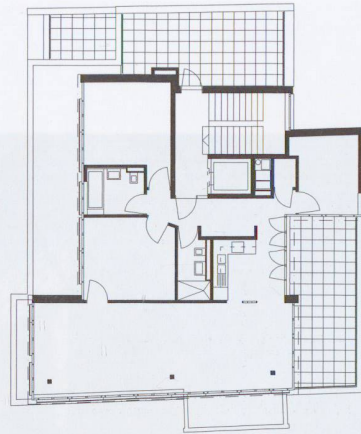




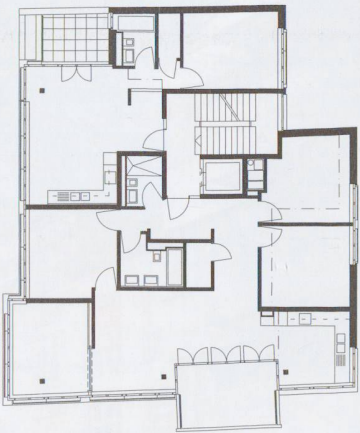




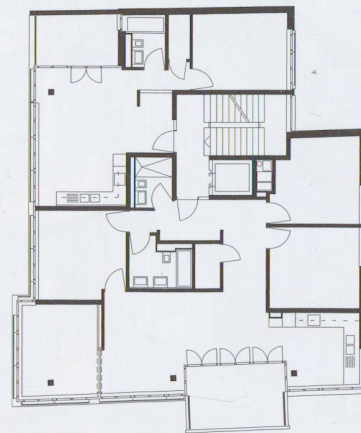
Pianta piano tetto



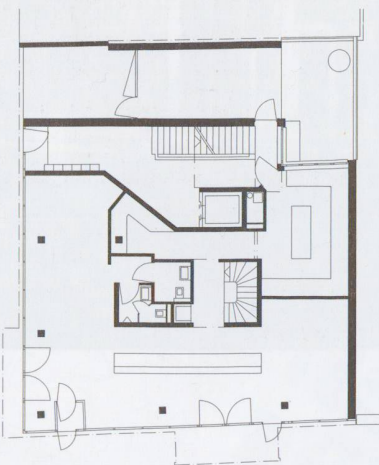
Pianta piano attico



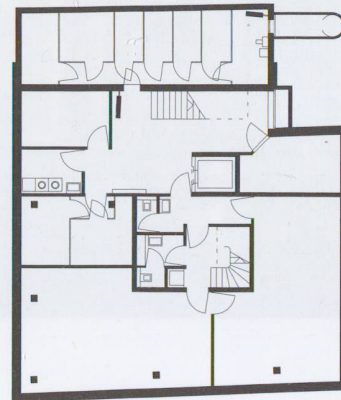
Pianta quarto piano



Pianta primo-terzo piano



Pianta piano terreno



Pianta piano cantina



Sezioni



Fronte sud



Fronte ovest







