

Abitazioni in via Bertoni, Lugano

Autor(en): **[s.n.]**

Objekttyp: **Article**

Zeitschrift: **Archi : rivista svizzera di architettura, ingegneria e urbanistica =
Swiss review of architecture, engineering and urban planning**

Band (Jahr): - **(2007)**

Heft 5

PDF erstellt am: **08.07.2024**

Persistenter Link: <https://doi.org/10.5169/seals-133736>

Nutzungsbedingungen

Die ETH-Bibliothek ist Anbieterin der digitalisierten Zeitschriften. Sie besitzt keine Urheberrechte an den Inhalten der Zeitschriften. Die Rechte liegen in der Regel bei den Herausgebern.

Die auf der Plattform e-periodica veröffentlichten Dokumente stehen für nicht-kommerzielle Zwecke in Lehre und Forschung sowie für die private Nutzung frei zur Verfügung. Einzelne Dateien oder Ausdrucke aus diesem Angebot können zusammen mit diesen Nutzungsbedingungen und den korrekten Herkunftsbezeichnungen weitergegeben werden.

Das Veröffentlichen von Bildern in Print- und Online-Publikationen ist nur mit vorheriger Genehmigung der Rechteinhaber erlaubt. Die systematische Speicherung von Teilen des elektronischen Angebots auf anderen Servern bedarf ebenfalls des schriftlichen Einverständnisses der Rechteinhaber.

Haftungsausschluss

Alle Angaben erfolgen ohne Gewähr für Vollständigkeit oder Richtigkeit. Es wird keine Haftung übernommen für Schäden durch die Verwendung von Informationen aus diesem Online-Angebot oder durch das Fehlen von Informationen. Dies gilt auch für Inhalte Dritter, die über dieses Angebot zugänglich sind.

Abitazioni in via Bertoni, Lugano

Könz Molo
foto Walter Mair

Dalla sovrapposizione di due case unifamiliari su una minuscola particella nasce una palazzina urbana, in cui a un'unità spetta la terra e l'estensione dello spazio interno nel giardino, all'altra il cielo e la proiezione verso la vista. Tra le due unità principali è inserito un appartamento ad un piano.

La complessa geometria risponde alla forma della parcella, al sole e alla vista.

La parcella si situa a nord di una collina facente parte di una grande proprietà parcellata a partire dal primo Novecento. La via Bertoni risale a quell'epoca e funge da limite tra una zona di palazzine con giardino sorte lungo la strada attorno agli anni Venti e un'edificazione successiva, anni 1960-1980, di maggiore altezza e volume.

L'edificio cerca di mantenere le caratteristiche del quartiere, formulando una versione contemporanea della palazzina residenziale con giardino. Il volume è compatto e si articola in parti incavate, logge e terrazze, che creano un rapporto con la strada, gli edifici circostanti, il sole e la vista.

L'accesso alla casa avviene a fianco dell'entrata del posteggio coperto, tramite una scala che costeggia l'edificio sui lati est e nord. Il vano scala dell'edificio forma una rientranza all'interno del volume. Al pianterreno si accede al primo appartamento duplex. Attraverso il vano scala si accede al 2° piano all'appartamento di mezzo e al 3° piano all'appartamento duplex superiore.

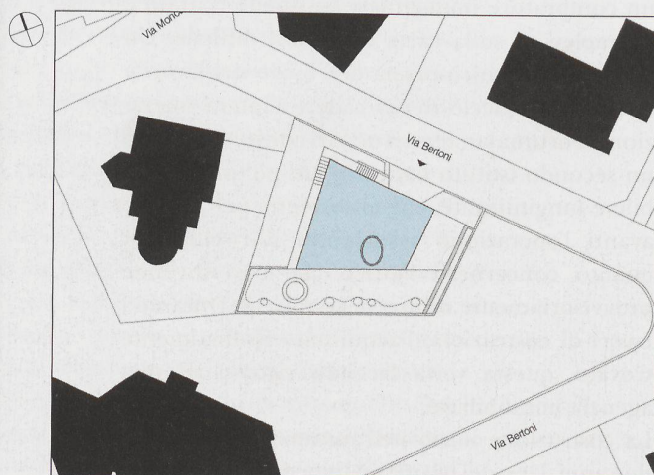
Il giardino è suddiviso in una parte comune e una parte privata, riservata all'appartamento al pianterreno. La parte comune e l'affaccio sulla strada riprendono piante e modalità dei giardini circostanti, mentre nella parte più privata si cela un giardino misterioso e selvatico, un microcosmo che dà respiro a tutto il duplex inferiore.

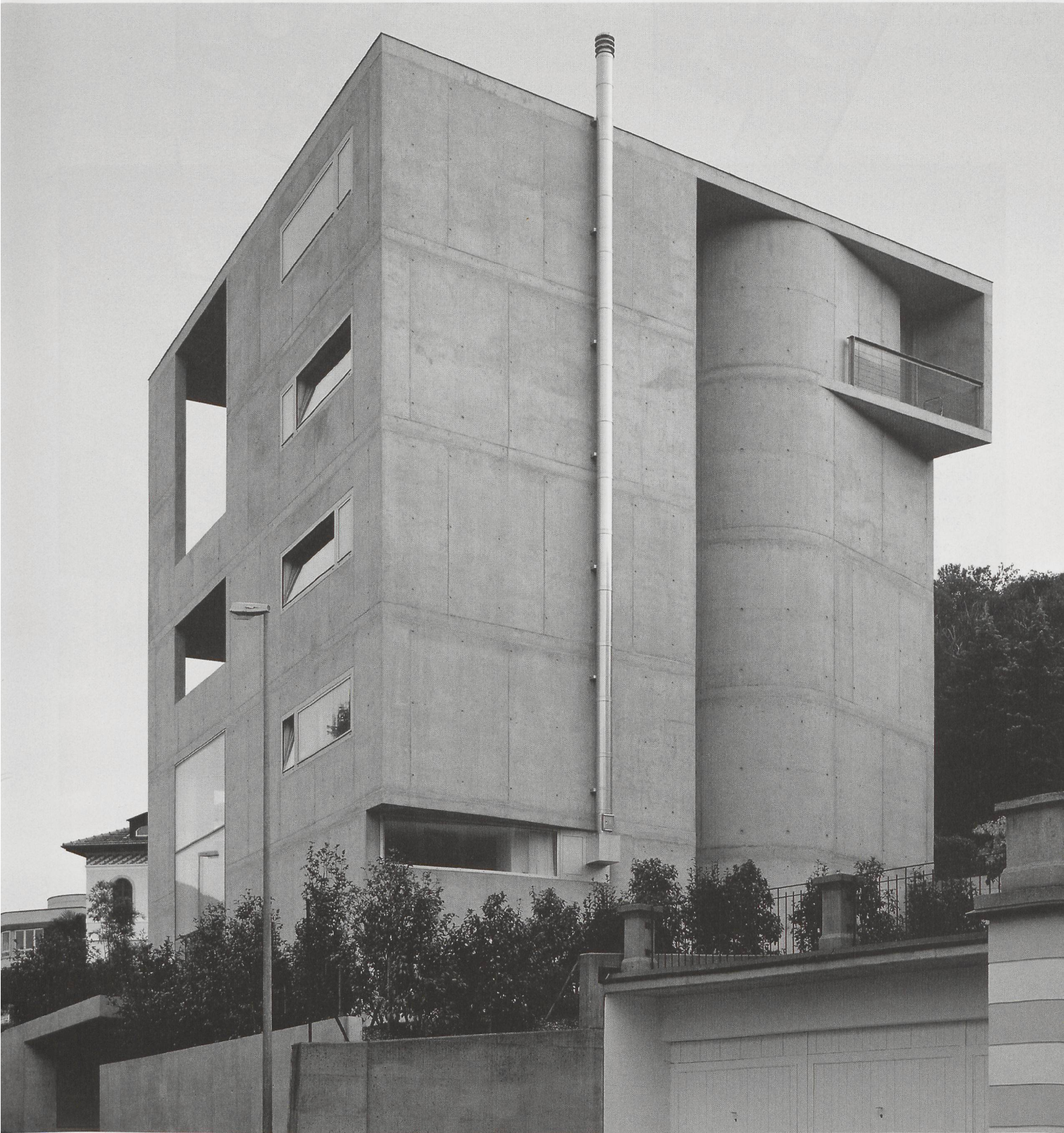
L'edificio, in cemento armato facciavista, viene isolato all'interno e rivestito da pareti e soffitti in

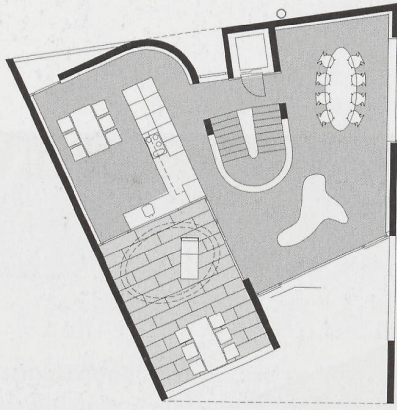
cartongesso bianco. Lo spazio interno continuo è modulato da elementi divisori in legno colorato, dall'arancio al rosso al viola, che creano le nicchie delle stanze e dei bagni. I serramenti in alluminio incorniciano grandi aperture su viste lontane o vicine, le cime dei Denti della vecchia e del Generoso o il muro verde del giardino. I pavimenti in duratex sottolineano la continuità tra interno ed esterno.

Abitazioni in via Bertoni, Lugano

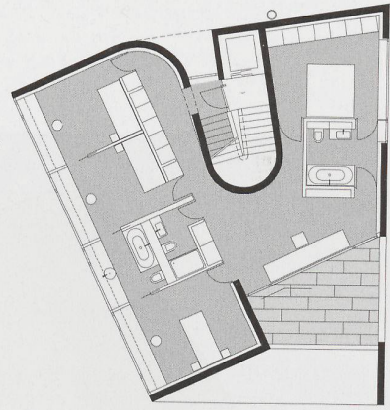
Committenti e architetti	Jachen Könz e Ludovica Molo
Ingegneri	Ingegneri Pedrazzini, Lugano
Ingegnere elettrotecn.	Elettroconsulenze Solcà SA, Mendrisio
Ingegnere RVS	Studio d'ingegneria Zocchetti SA, Lugano
Date	progetto: 2004-2005 realizzazione: 2005-2007



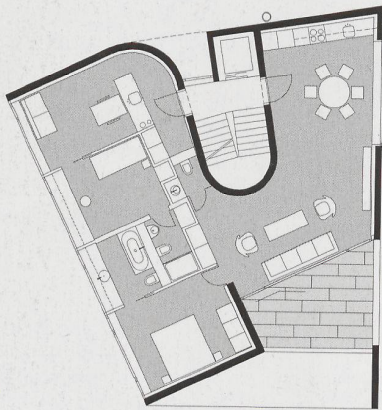




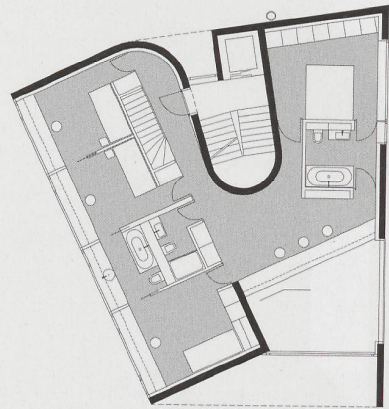
Pianta quarto piano - attico giorno



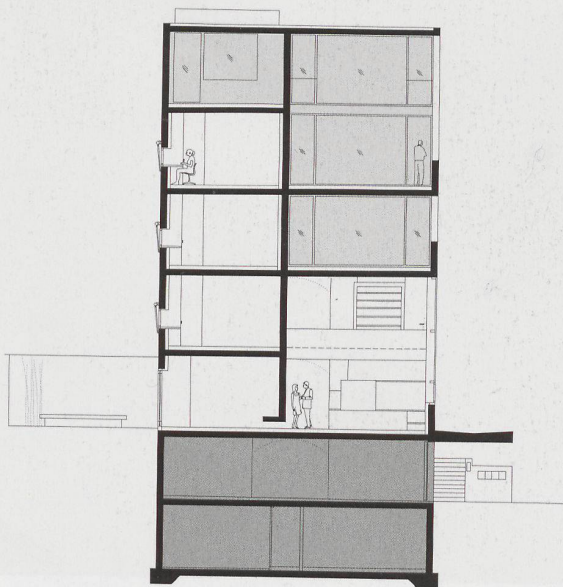
Pianta terzo piano - attico camere



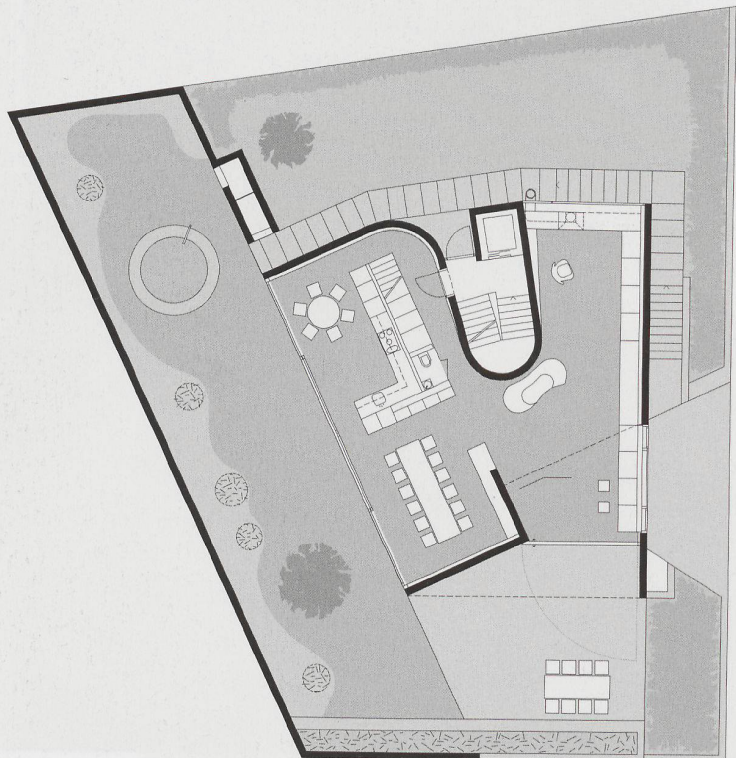
Pianta secondo piano - appartamenti



Pianta primo piano - duplex camere



Sezione



Pianta piano terra

