

Collina abitata a Cadro

Autor(en): **Stella, Maurizio / Piccaluga, Dario / Fraccaroli, Lorenzo**

Objekttyp: **Article**

Zeitschrift: **Archi : rivista svizzera di architettura, ingegneria e urbanistica =
Swiss review of architecture, engineering and urban planning**

Band (Jahr): - **(2010)**

Heft 5

PDF erstellt am: **08.08.2024**

Persistenter Link: <https://doi.org/10.5169/seals-169983>

Nutzungsbedingungen

Die ETH-Bibliothek ist Anbieterin der digitalisierten Zeitschriften. Sie besitzt keine Urheberrechte an den Inhalten der Zeitschriften. Die Rechte liegen in der Regel bei den Herausgebern.

Die auf der Plattform e-periodica veröffentlichten Dokumente stehen für nicht-kommerzielle Zwecke in Lehre und Forschung sowie für die private Nutzung frei zur Verfügung. Einzelne Dateien oder Ausdrucke aus diesem Angebot können zusammen mit diesen Nutzungsbedingungen und den korrekten Herkunftsbezeichnungen weitergegeben werden.

Das Veröffentlichen von Bildern in Print- und Online-Publikationen ist nur mit vorheriger Genehmigung der Rechteinhaber erlaubt. Die systematische Speicherung von Teilen des elektronischen Angebots auf anderen Servern bedarf ebenfalls des schriftlichen Einverständnisses der Rechteinhaber.

Haftungsausschluss

Alle Angaben erfolgen ohne Gewähr für Vollständigkeit oder Richtigkeit. Es wird keine Haftung übernommen für Schäden durch die Verwendung von Informationen aus diesem Online-Angebot oder durch das Fehlen von Informationen. Dies gilt auch für Inhalte Dritter, die über dieses Angebot zugänglich sind.

Maurizio Stella
Dario Piccaluga
Lorenzo Fraccaroli foto Simone Mengani

Collina abitata a Cadro

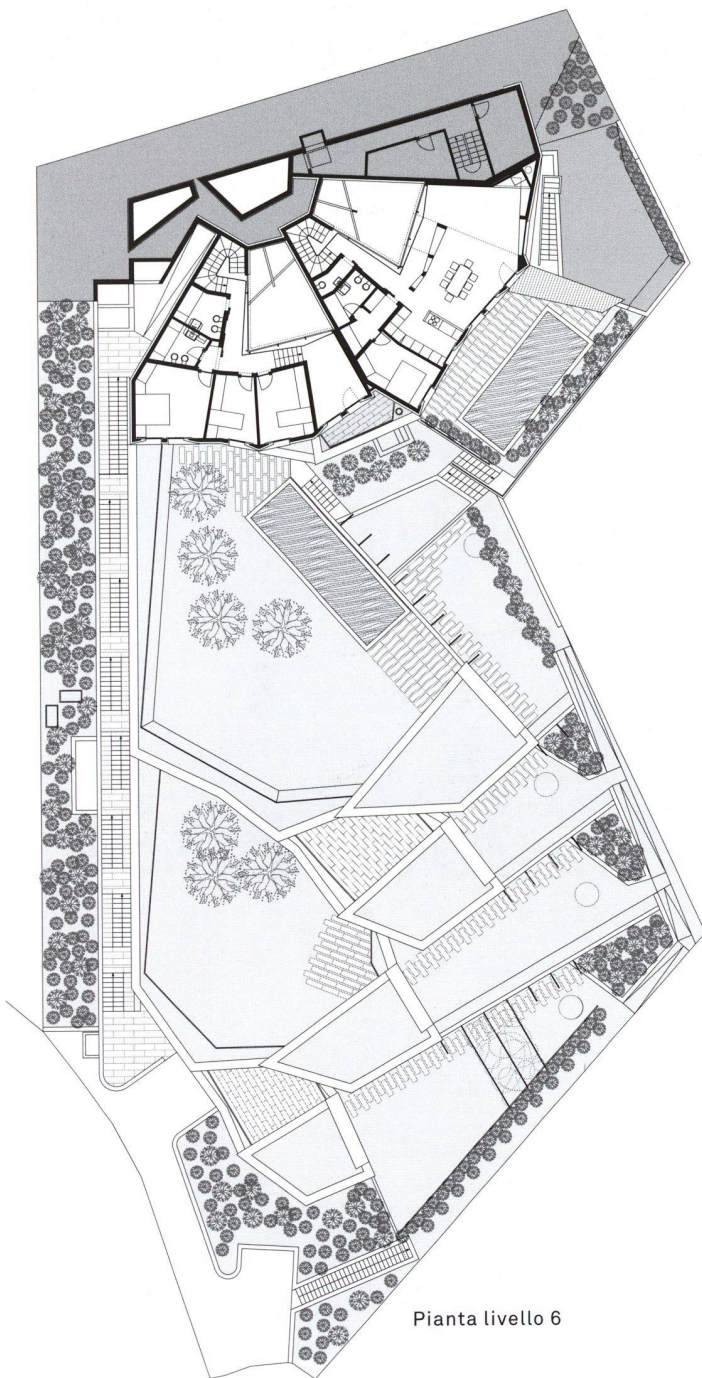




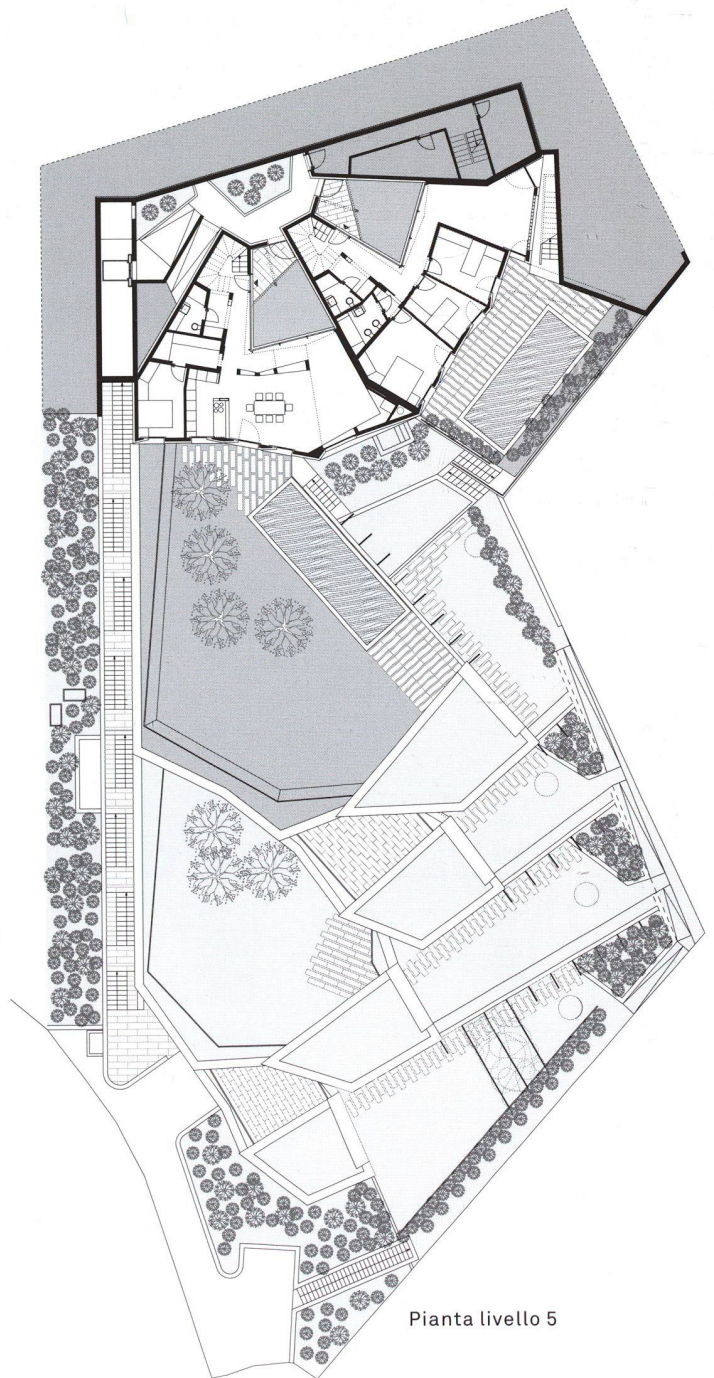
Edificio residenziale a Cadro

Committente privato
 Architetti Maurizio Stella e Dario Piccaluga
 con Lorenzo Fraccaroli; Lugano
 Ingegnere civile Alfio Casanova; Lugano
 Specialisti project manager: studio Wullschleger sagl; Lugano
 dir. lavori: Vadilonga sagl; Muzzano
 fisico della costr.: IFEC Consulenze SA; Rivera
 progettista sanitario: CS progetti sagl; Gravesano
 progettista giardini: officina del paesaggio; Lugano
 illuminotecnica: Modaluce SA; Bellinzona
 Fotografi Simone Mengani; Besazio
 Date progetto: 2005
 realizzazione: 2010

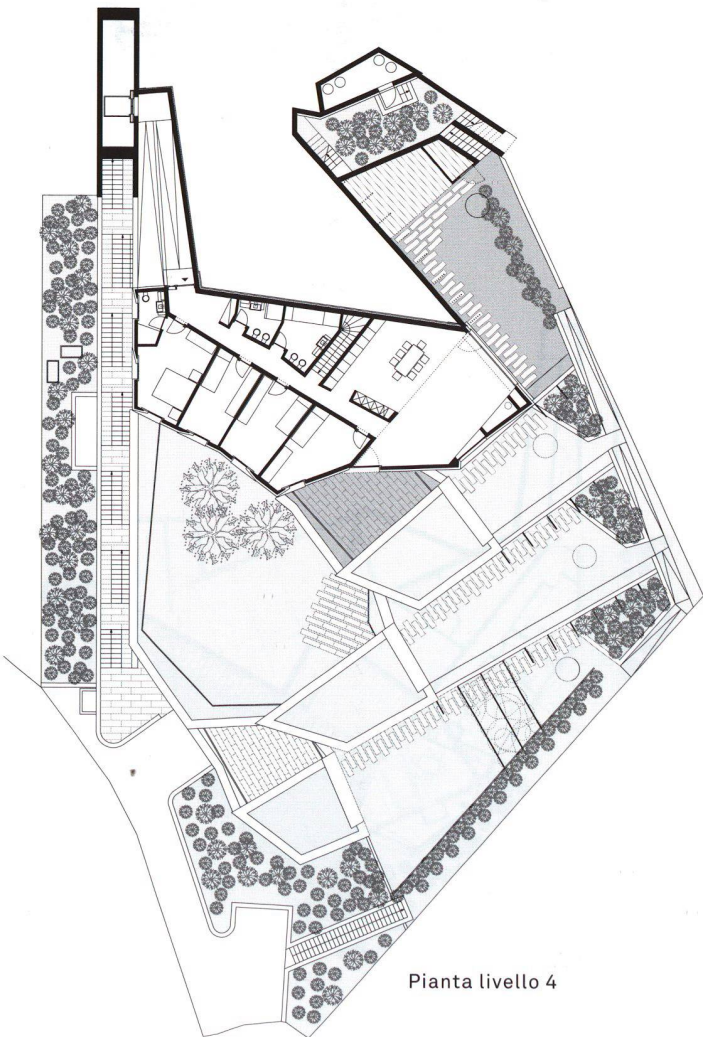
1 5 10m



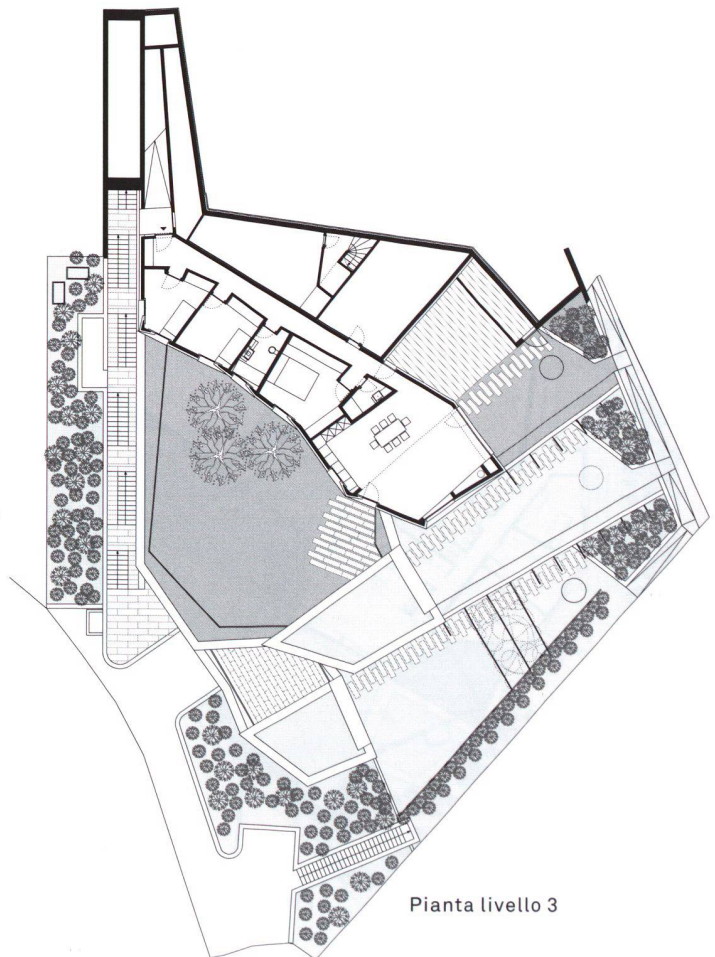
Pianta livello 6



Pianta livello 5



Pianta livello 4



Pianta livello 3

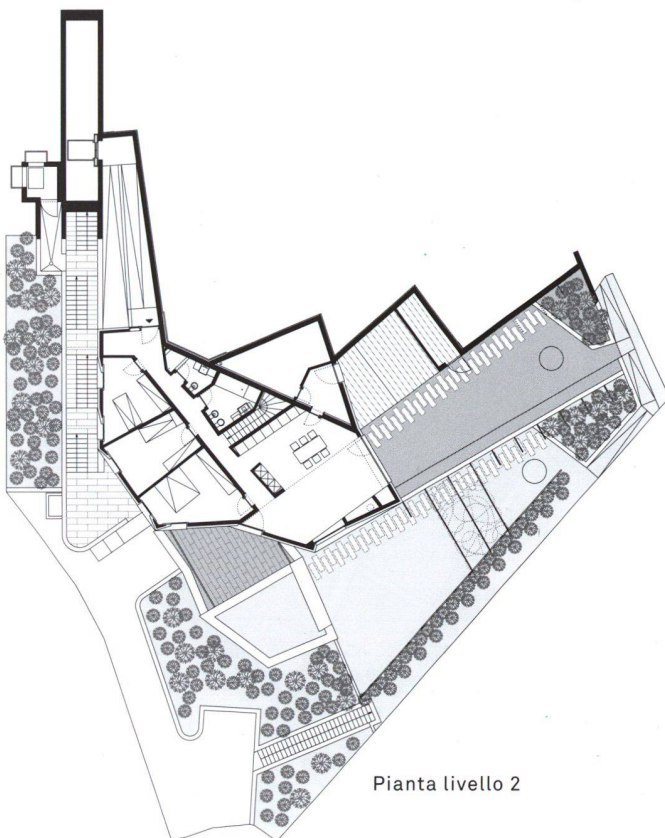
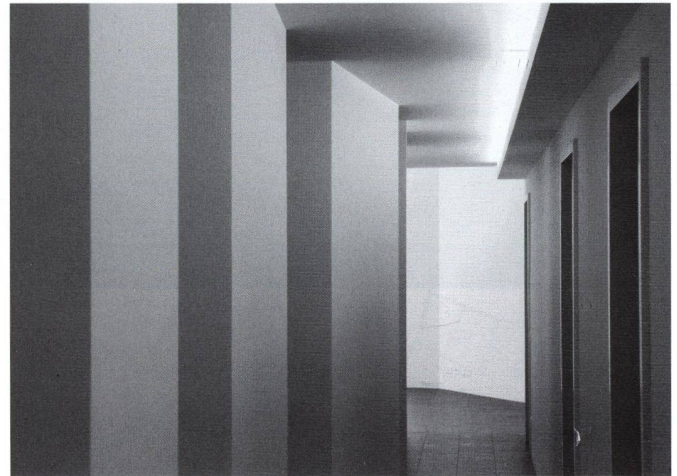
Il terreno su cui sorge il complesso abitativo è caratterizzato da una forte pendenza e da un doppio orientamento: un versante rivolto a sud-ovest guarda la città di Lugano, l'altro rivolto a nord-ovest ammira il profilo delle montagne.

L'edificio è articolato su vari livelli ed è composto da due parti: la prima a gradoni contiene quattro appartamenti, mentre la seconda contiene due duplex. Attraverso i loro volumi le abitazioni sono in stretta relazione con la morfologia del terreno valorizzandone il carattere. I blocchi d'appartamenti richiamano i grandi terrazzamenti mentre i loro giardini ricostruiscono i piccoli terrazzamenti. Il punto di incontro tra i due elementi, giardino ed appartamento, diventa soggiorno, con un'altezza interna maggiore rispetto al resto dell'abitazione. Il soggiorno definisce inoltre la linea del cambio di orientamento del terreno originale.

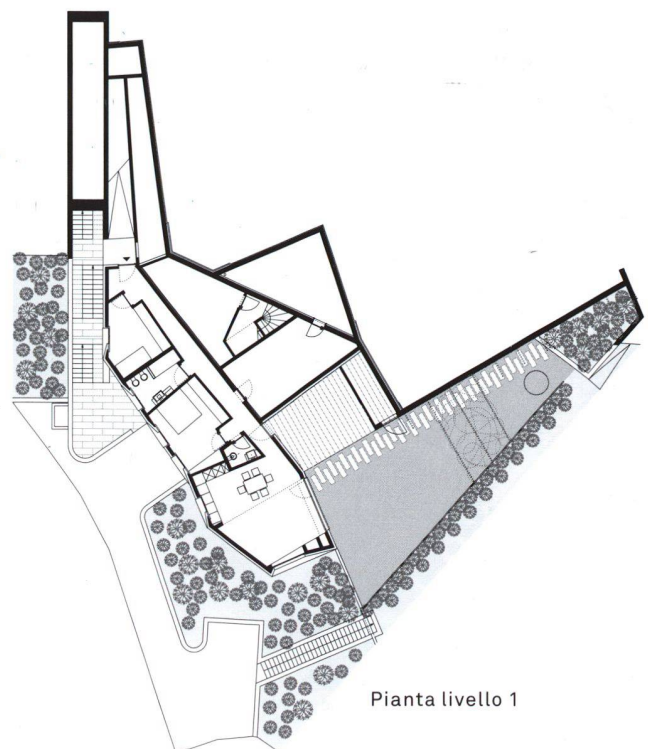


Gli accessi alle proprietà avvengono attraverso la strada cantonale. Due rampe conducono ai livelli delle autorimesse, l'accesso pedonale avviene in corrispondenza del livello superiore dell'autorimessa ed attraverso un lift inclinato interrato si raggiungono i vari livelli abitativi. La scala esterna che conduce agli appartamenti si sviluppa sopra il vano del lift inclinato.

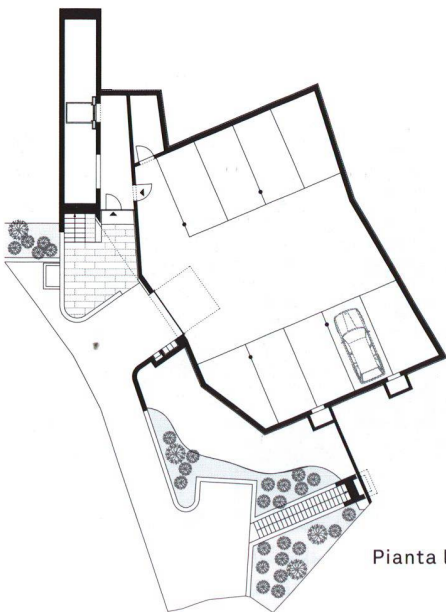
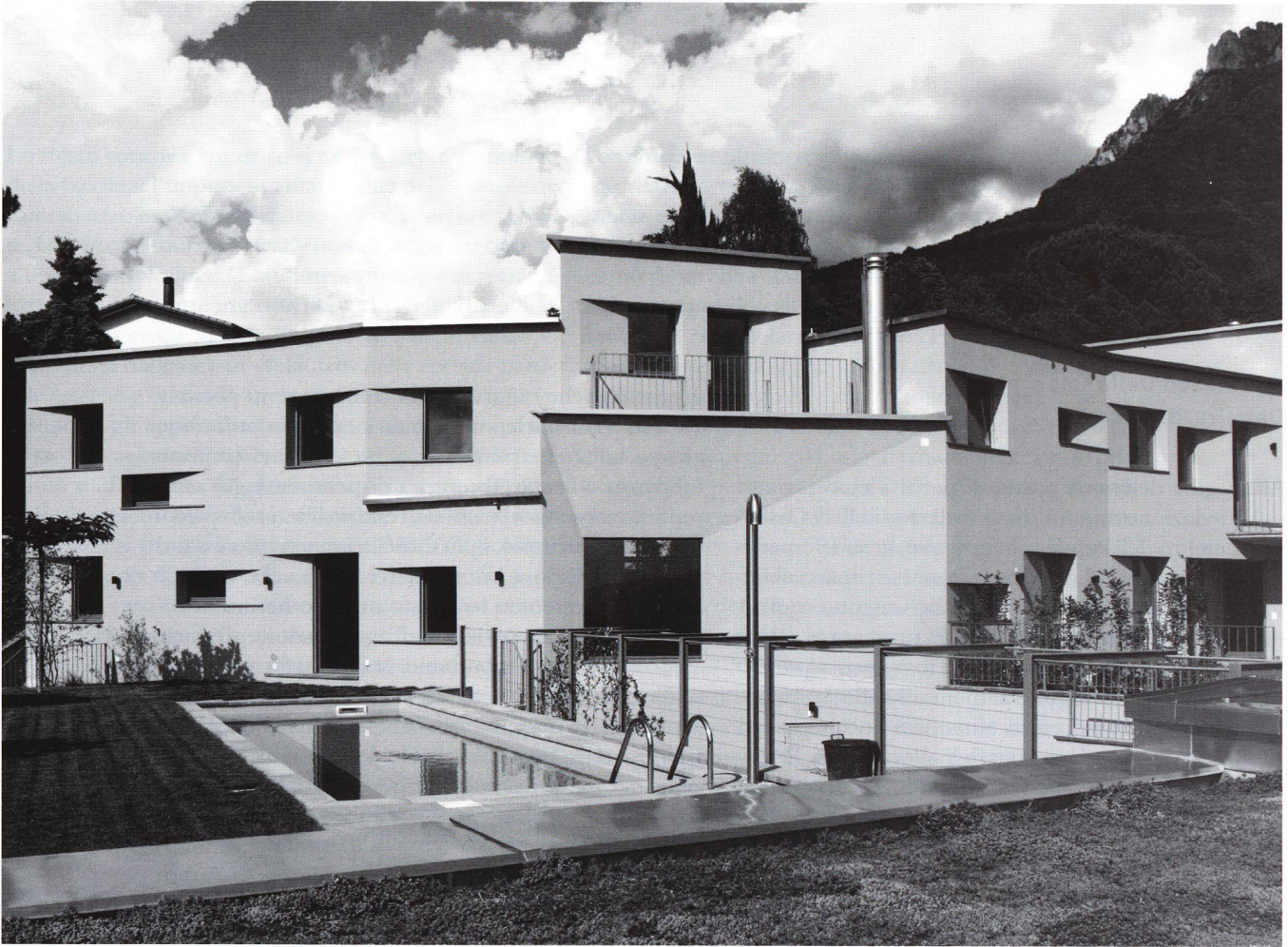
I muri portanti contro terra sono eseguiti in calcestruzzo armato, mentre i muri portanti interni sono in cotto o calcestruzzo armato secondo le esigenze statiche. L'esterno è finito con intonaco minerale su cappotto di lana di roccia ad alta densità.



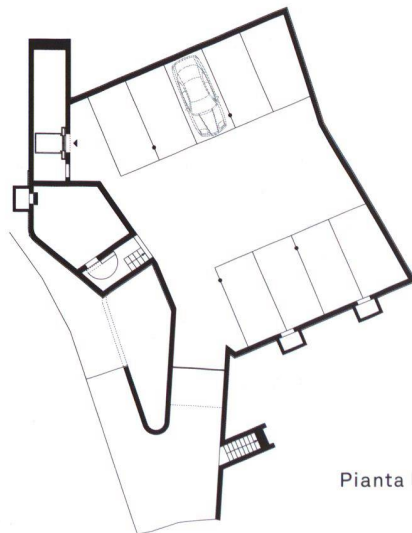
Pianta livello 2



Pianta livello 1



Pianta livello 0



Pianta livello -1