

# Villa urbana alla Roseraie

Autor(en): **[s.n.]**

Objektyp: **Article**

Zeitschrift: **Archi : rivista svizzera di architettura, ingegneria e urbanistica =  
Swiss review of architecture, engineering and urban planning**

Band (Jahr): - **(2013)**

Heft 3: **Abitare a Ginevra**

PDF erstellt am: **09.08.2024**

Persistenter Link: <https://doi.org/10.5169/seals-391235>

## **Nutzungsbedingungen**

Die ETH-Bibliothek ist Anbieterin der digitalisierten Zeitschriften. Sie besitzt keine Urheberrechte an den Inhalten der Zeitschriften. Die Rechte liegen in der Regel bei den Herausgebern.

Die auf der Plattform e-periodica veröffentlichten Dokumente stehen für nicht-kommerzielle Zwecke in Lehre und Forschung sowie für die private Nutzung frei zur Verfügung. Einzelne Dateien oder Ausdrucke aus diesem Angebot können zusammen mit diesen Nutzungsbedingungen und den korrekten Herkunftsbezeichnungen weitergegeben werden.

Das Veröffentlichen von Bildern in Print- und Online-Publikationen ist nur mit vorheriger Genehmigung der Rechteinhaber erlaubt. Die systematische Speicherung von Teilen des elektronischen Angebots auf anderen Servern bedarf ebenfalls des schriftlichen Einverständnisses der Rechteinhaber.

## **Haftungsausschluss**

Alle Angaben erfolgen ohne Gewähr für Vollständigkeit oder Richtigkeit. Es wird keine Haftung übernommen für Schäden durch die Verwendung von Informationen aus diesem Online-Angebot oder durch das Fehlen von Informationen. Dies gilt auch für Inhalte Dritter, die über dieses Angebot zugänglich sind.

Dévanthéry & Lamunière foto Fausto Pluchinotta

## Villa urbana alla Roseraie

«Villa urbana» suddivisa in appartamenti – uno per piano – dotati di accesso indipendente tramite ascensore e di una grande terrazza aperta a sud-ovest, la costruzione poggia su uno zoccolo in cemento pigmentato che riprende il vecchio muro di sostegno e ospita – allo stesso livello – l’ingresso, i garage e le cantine.

È un edificio sopraelevato dalle facciate differenziate, caratterizzate sul lato a valle da grandi vetrate e ampi balconi in aggetto e, sul lato a monte, da finestre ritagliate nello spessore della facciata come quadri sul bosco. Tali aperture distribuite nella nudità della facciata affermano all’esterno la continuità planimetrica. All’interno la grande finestra fissa priva di parapetto, dalla cornice in larice, poggia su una panca. La ventilazione è assicurata da persiane in legno munite di gelosie. Una tenda regola l’oscuramento. Per le loro caratteristiche – gli orientamenti diversificati e l’accesso indipendente tramite ascensore – gli

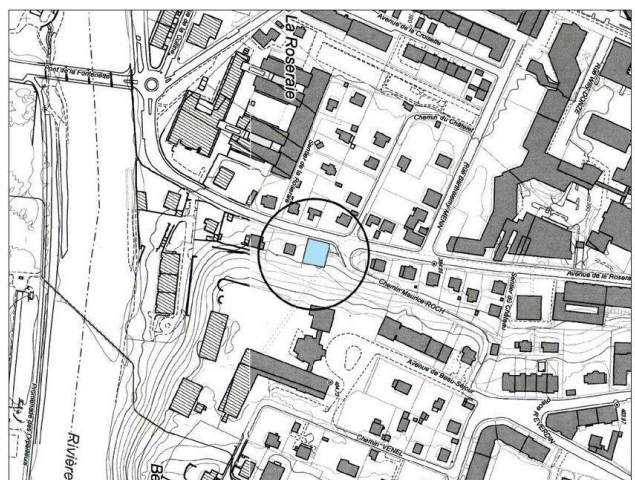
appartamenti, che occupano l’intero piano, si presentano come altrettante «ville urbane». Ciascuna abitazione è caratterizzata da una grande infilata di locali: biblioteca, soggiorno, sala da pranzo e cucina a sud. Pareti scorrevoli consentono eventuali chiusure. Un mobile appendiabiti separa le zone giorno e notte (a nord) senza tuttavia compromettere la continuità e la fluidità spaziale dell’insieme dell’appartamento.

I balconi disposti in quinconce consentono ai residenti di celarsi agli sguardi dei vicini, ma lasciano fluire la luce e l’aria come averrebbe in un duplex. Si tratta, data la loro ampiezza, di vere e proprie terrazze; un’espansione degli spazi abitativi che rimanda al concetto di villa mentre ne elude la necessità, limitando così il consumo di territorio.

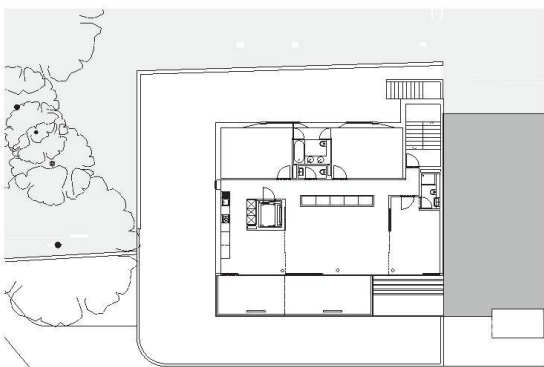
Grazie alla sua posizione ai margini dell’abitato questo immobile dagli affacci multipli permette di combinare i vantaggi della vita cittadina con il bisogno di intimità.

**Villa urbana**  
Avenue de la Roseraie; Ginevra

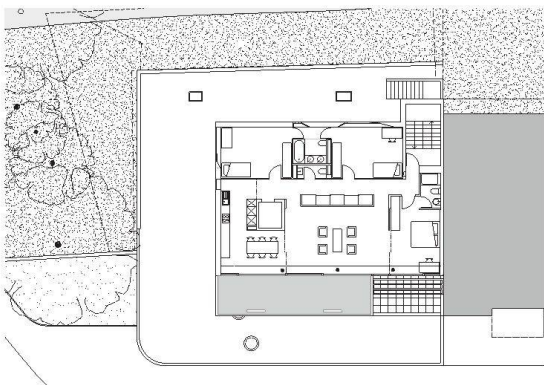
**Architetti** dl-a, designlab architecture SA; Ginevra  
**Collaboratore** V. Clavien  
**Ingegnere civile** Pillets SA; Bernex  
**Ingegnere RV** sb technique cv; Ginevra  
**Ingegnere sanitario** Schumacher sa; Losanna  
**Impresario costruttore** Consorzio Massey; Ginevra  
**Date** concorso 2006  
realizzazione 2007-2009



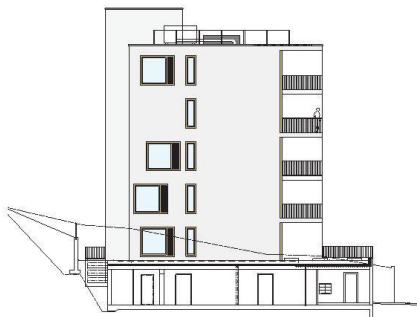




Pianta piano tipo



Pianta primo piano



Sezioni

