

Grattacielo Zölly

Autor(en): **Meili, Marcel / Peter, Markus**

Objektyp: **Article**

Zeitschrift: **Archi : rivista svizzera di architettura, ingegneria e urbanistica =
Swiss review of architecture, engineering and urban planning**

Band (Jahr): - **(2014)**

Heft 3: **Zurigo, densificare con qualità**

PDF erstellt am: **16.07.2024**

Persistenter Link: <https://doi.org/10.5169/seals-513393>

Nutzungsbedingungen

Die ETH-Bibliothek ist Anbieterin der digitalisierten Zeitschriften. Sie besitzt keine Urheberrechte an den Inhalten der Zeitschriften. Die Rechte liegen in der Regel bei den Herausgebern.

Die auf der Plattform e-periodica veröffentlichten Dokumente stehen für nicht-kommerzielle Zwecke in Lehre und Forschung sowie für die private Nutzung frei zur Verfügung. Einzelne Dateien oder Ausdrucke aus diesem Angebot können zusammen mit diesen Nutzungsbedingungen und den korrekten Herkunftsbezeichnungen weitergegeben werden.

Das Veröffentlichen von Bildern in Print- und Online-Publikationen ist nur mit vorheriger Genehmigung der Rechteinhaber erlaubt. Die systematische Speicherung von Teilen des elektronischen Angebots auf anderen Servern bedarf ebenfalls des schriftlichen Einverständnisses der Rechteinhaber.

Haftungsausschluss

Alle Angaben erfolgen ohne Gewähr für Vollständigkeit oder Richtigkeit. Es wird keine Haftung übernommen für Schäden durch die Verwendung von Informationen aus diesem Online-Angebot oder durch das Fehlen von Informationen. Dies gilt auch für Inhalte Dritter, die über dieses Angebot zugänglich sind.

Marcel Meili,
Markus Peter Architekten

Grattacielo Zölly

City West

Come la Prime Tower e la Mobimo Tower, anche il grattacielo Zölly si sviluppa dalla geometria di un poligono. Gli spigoli smussati non consentono di formare angoli né di definire confini, e la disposizione libera delle tre torri determina una triade polifonica all'interno della silhouette di City West. I prismi verticali dei grattacieli creano una relazione d'equilibrio con l'orizzontalità degli edifici presenti nell'area, che ha il suo centro spaziale nella figura leggermente rialzata del Maaghof.

Il Zölly, quasi di pari altezza rispetto alla Mobimo Tower ma di proiezione planimetrica ridotta, costituisce la chiave di volta della nuova zona residenziale e, contemporaneamente, è l'elemento di raccordo con il parco di Pfingstweid.

Il basamento a due piani sporge lievemente in direzione sudovest e con l'atrio si orienta verso la piazza e l'accesso diretto alla pista ciclabile e pedonale del Gleisbogen.

L'aspetto generale è caratterizzato dagli appartamenti da 3 1/2 e 4 1/2 locali che scandiscono la facciata grazie alle loggie aperte sugli angoli ed ai soggiorni di un'altezza e mezza (Cfr. schemi p. 55). Ai piani intermedi, generosi appartamenti da 2 1/2 locali circondano i volumi dei soggiorni, affacciandosi agli angoli del volume e sottolineando le linee verticali che scandiscono le facciate.

Il modulo compositivo interno si ripete ogni tre piani e si conclude nei tre livelli che compongono l'attico, con un'altezza interpiano leggermente superiore. Lo schema compositivo si esprime nel ritmo delle pronunciate fasce orizzontali che penetrano nelle lesene verticali. Sulle facciate longitudinali i diversi piani che compongono le superfici si concludono nelle fasce che disegnano i davanzali.

Le superfici sabbiate degli elementi in calcestruzzo, realizzati con l'aggiunta di una luminosa polvere di marmo bianco, in abbinamento al colore, scurito, del cemento, nobilitano in modo peculiare il grattacielo Zölly, che non ha nulla da invidiare ai rivestimenti di vetro o travertino delle torri vicine.

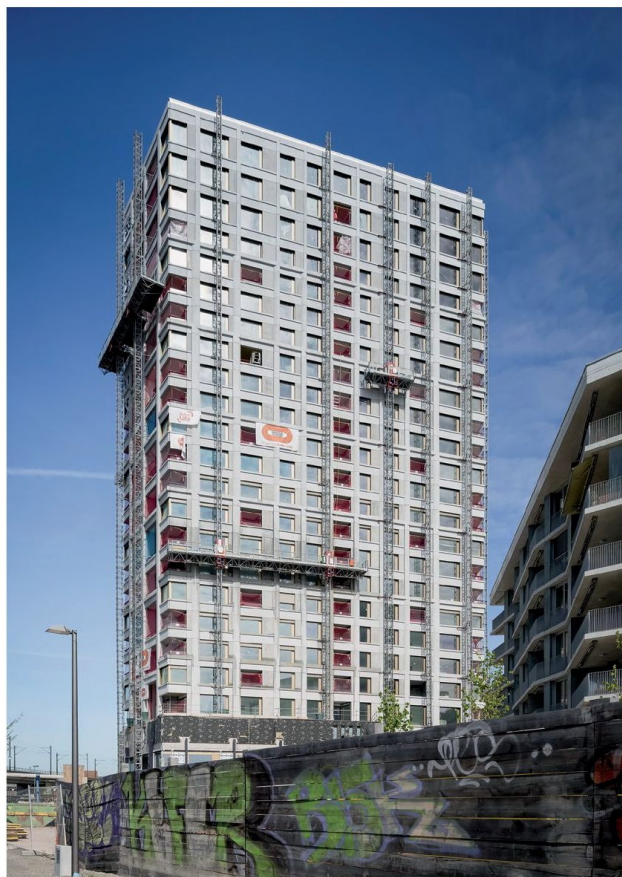




Foto Yohan Zerdoun

GRATTACIELO ZÖLLY, CITY WEST ZURIGO

Architettura Marcel Meili, Markus Peter **Collaboratori** N. Chollet, E. Lacaze, J. Spaar; A. Cazurra, M. Grunitz, J. Lemmenmeier, P. Okuljar-Sowa, C. Weber | **Direzione lavori** Plan | Werk GmbH, Laufen (da Febbraio 2012) | **Ingegneria civile** ARP Ingenieure und Berater AG; Baar | **Ingegneria rvcs** Balzer Ingenieure AG; Winterthur | **Ingegneria elettronica** Scherler AG; Zurigo | **Fisica della costruzione** Mühlebach Akustik + Bauphysik; Wiesendangen | **Paesagista** Rotzler Krebs Partner Landschaftsarchitekten; Winterthur | **Sviluppo facciata** (in collaborazione con) office haratori; Zurigo e office winhov; Amsterdam (da settembre a dicembre 2011) | **Fotografia** Georg Aerni; Zurigo, Yohan Zerdoun; Freiburg (D), Nathanaël Chollet; Zurigo | **Date** progetto 2009, realizzazione 2014





Pianta livello 8

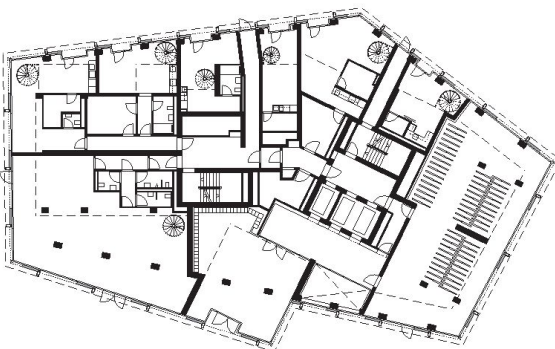


Pianta livello 7

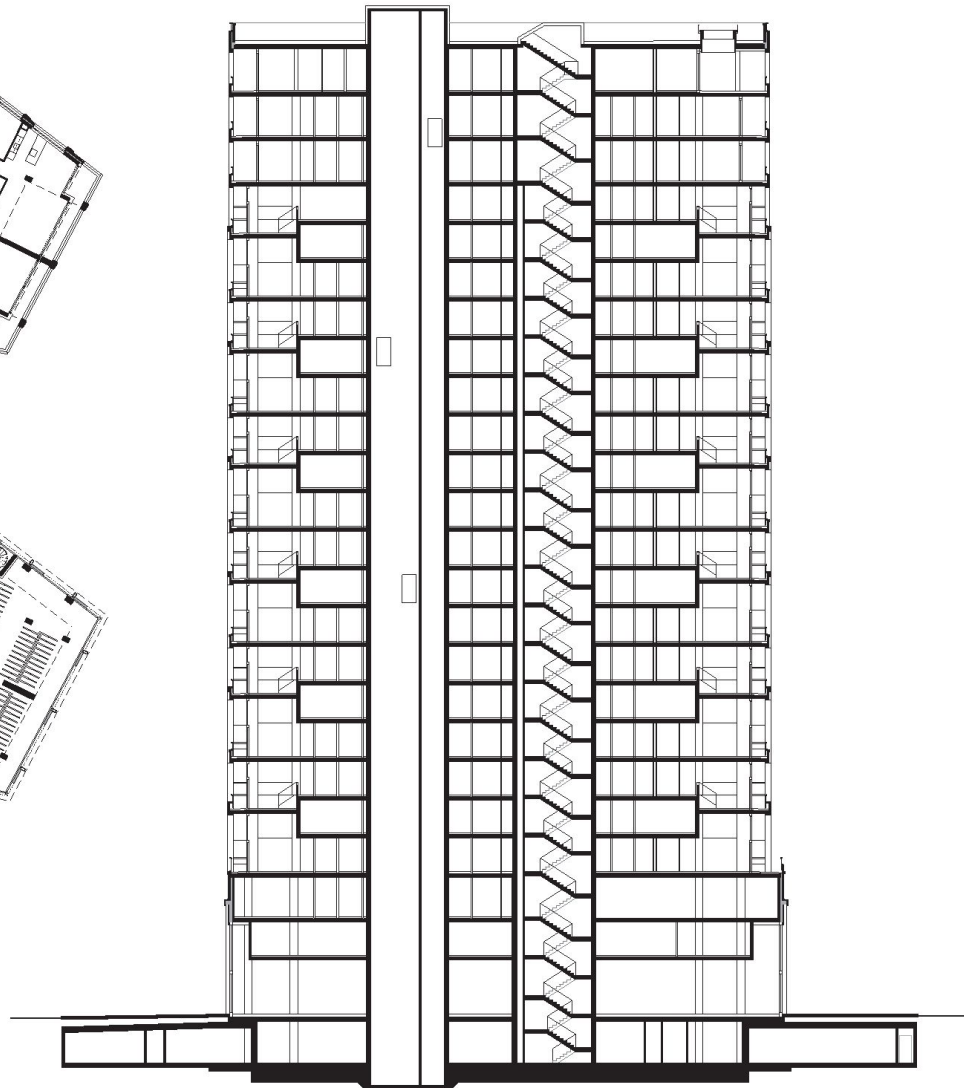
01 5 10



Pianta livello 6



Pianta livello 0

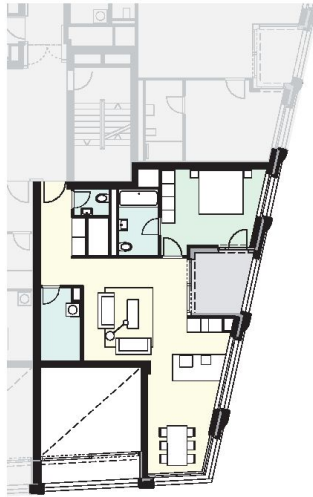


Sezione

L'incastro tra gli appartamenti con soggiorno ad altezza maggiorata e gli appartamenti da 2 1/2 locali genera il disegno delle facciate corte



Pianta piano superiore



Pianta piano centrale



Pianta piano inferiore



Foto Yohan Zerdoun



Foto Georg Aerni

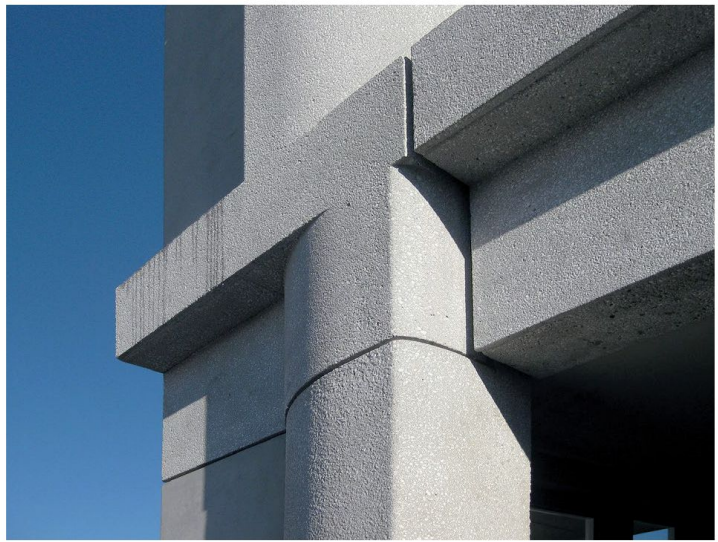
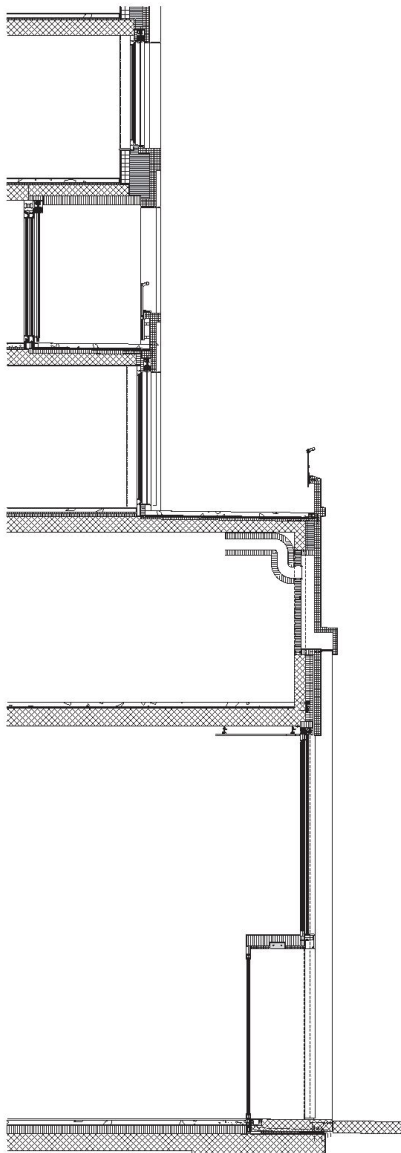


Foto Nathanaél Chollet



Sezione di dettaglio



Dettaglio del fronte con concetto visivo dei materiali



Foto Georg Aerni