

Ampliamento Kraftwerk 2, Zurigo Höngg

Autor(en): **Streich, Adrian**

Objektyp: **Article**

Zeitschrift: **Archi : rivista svizzera di architettura, ingegneria e urbanistica =
Swiss review of architecture, engineering and urban planning**

Band (Jahr): - **(2015)**

Heft 5: **Spazi intergenerazionali**

PDF erstellt am: **29.06.2024**

Persistenter Link: <https://doi.org/10.5169/seals-594383>

Nutzungsbedingungen

Die ETH-Bibliothek ist Anbieterin der digitalisierten Zeitschriften. Sie besitzt keine Urheberrechte an den Inhalten der Zeitschriften. Die Rechte liegen in der Regel bei den Herausgebern.

Die auf der Plattform e-periodica veröffentlichten Dokumente stehen für nicht-kommerzielle Zwecke in Lehre und Forschung sowie für die private Nutzung frei zur Verfügung. Einzelne Dateien oder Ausdrucke aus diesem Angebot können zusammen mit diesen Nutzungsbedingungen und den korrekten Herkunftsbezeichnungen weitergegeben werden.

Das Veröffentlichen von Bildern in Print- und Online-Publikationen ist nur mit vorheriger Genehmigung der Rechteinhaber erlaubt. Die systematische Speicherung von Teilen des elektronischen Angebots auf anderen Servern bedarf ebenfalls des schriftlichen Einverständnisses der Rechteinhaber.

Haftungsausschluss

Alle Angaben erfolgen ohne Gewähr für Vollständigkeit oder Richtigkeit. Es wird keine Haftung übernommen für Schäden durch die Verwendung von Informationen aus diesem Online-Angebot oder durch das Fehlen von Informationen. Dies gilt auch für Inhalte Dritter, die über dieses Angebot zugänglich sind.

Adrian Streich
 Architekten
 traduzione Melissa
 Maggioni

Ampliamento Kraftwerk 2, Zurigo Höngg

Kraftwerk 2 è un progetto di residenza intergenerazionale a Zurigo che interviene unendo due edifici ad angolo esistenti attraverso un nuovo corpo centrale. Gli spazi aperti d'incontro e le variabili abitative presenti rafforzano il tema della convivenza e della condivisione.

Il progetto realizzato tra il 2008 e il 2011 rispetta lo standard Minergie-Eco (Eco non certificato) e ha ottenuto i riconoscimenti «Nachhaltig Sanieren» della città di Zurigo nel 2012 e il «Nationaler Genossenschaftspreis 2012».

La sagoma del nuovo intervento si integra con l'esistente, costituendo un complesso di sette piani. Salendo, l'edificio si spoglia mostrandosi solamente con il nuovo volume di raccordo negli ultimi tre livelli.

Il complesso riunisce 26 appartamenti: monocalci, appartamenti di grandi dimensioni, atelier, appartamenti in condivisione tradizionali e moderni «cluster» in coabitazione. Il «cluster» è composto di sei unità abitative, che variano da 40 a 60 mq, con una cucina comune ed è pensato per 5-7 persone. Grazie alla combinazione di privacy e vita in comune la soluzione attira single, coppie o famiglie allargate.

Gli spazi collettivi sia interni che esterni sono arredati per creare momenti d'incontro, il cui nodo nevralgico di interazione è la *terrasse commune* posta in quota.

L'involucro esterno è trattato a intonaco minerale color terra, mentre le pareti delle aree comuni sono in mattoni trasmettendo un carattere domestico, in netto contrasto con il calcestruzzo a vista della nuova struttura e delle scale.

Gli interni hanno materiali e tonalità neutre, ma allo stesso tempo accoglienti: ampie finestre portano luce ai locali, pareti bianche e soffitti in calcestruzzo a vista con la stessa colorazione sono posti in contrasto visivo con il pavimento color terra. Il carattere neutro permette una facile personalizzazione da parte degli abitanti in modo che l'ambito domestico, fondamentale in un quartiere intergenerazionale, sia garantito. Un aspetto importante che il progetto affronta è quello del consumo responsabile di energia; gli appartamenti rispettano, infatti, lo standard Minergie-Eco, seguendo i principi dell'architettura ecocompatibile con l'inserimento di un impianto di pompe di calore e di uno fotovoltaico. ST



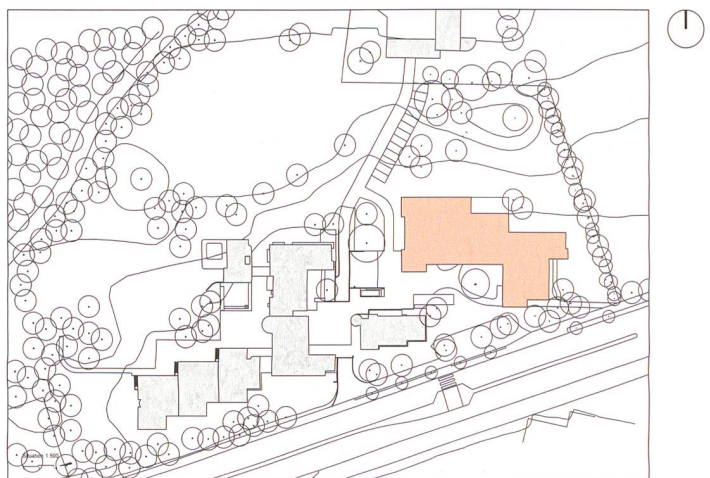
Foto Katrin Simonett

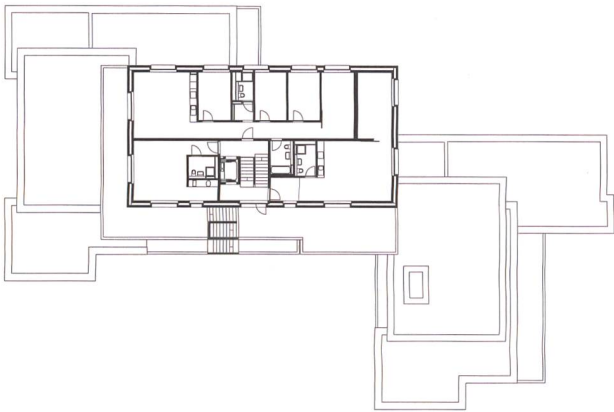


Foto Michael Egloff

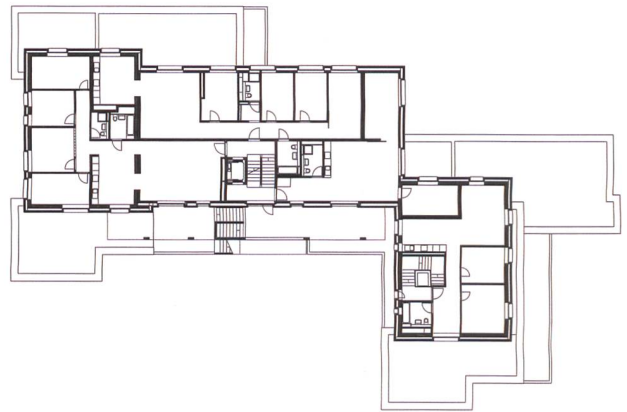
AMPLIAMENTO KRAFTWERK 2, ZURIGO HÖNGG

Committenza Bau- und Wohngenossenschaft KraftWerk1; Zurigo | **Architettura** Adrian Streich Architekten; Zurigo | **Direzione Lavori** Caretta + Weidmann Baumanagement AG; Zurigo | **Architettura del paesaggio** Schmid Landschaftsarchitekten GmbH; Zurigo | **Ingegneria civile** Freihofer & Partner AG; Zurigo | **Ingegneria elettrotecnica** Signorell Elektro Management; Arni | **Ingegneria rvc** ALCO Haustechnik AG; Zurigo | **Ingegneria sanitaria** Koodination ALCO Haustechnik AG; Zurigo | **Fisica della costruzione** Bauphysik Meier AG; Dällikon | **Geologia** Gysi Leoni Mader AG; Zurigo | **Date** progetto 2008, realizzazione 2009-2011 | **Fotografia** Michael Egloff; Zurigo, Roger Frei; Zurigo, Katrin Simonett; Zurigo

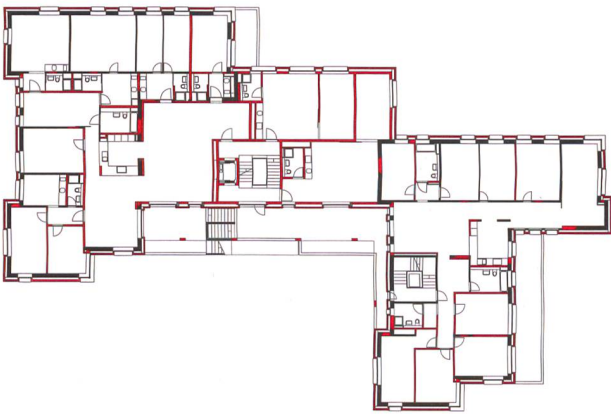




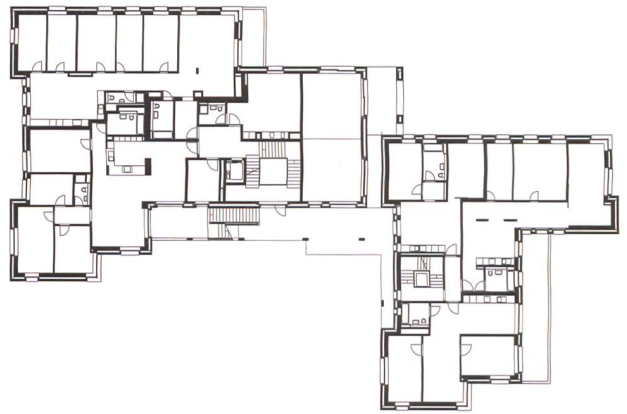
Pianta sesto piano



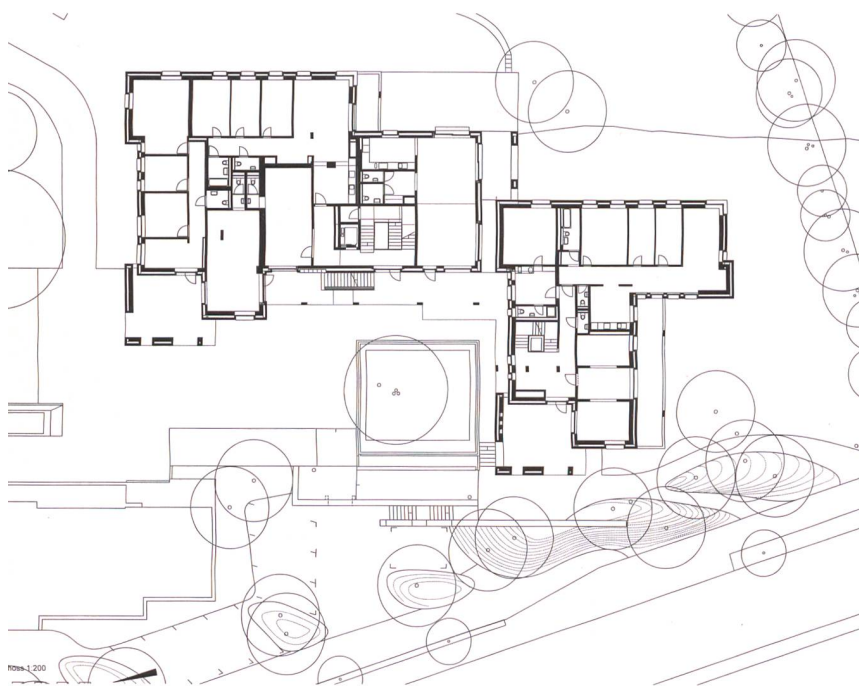
Pianta quarto piano



Pianta secondo piano con indicazione degli interventi di seconda fase



Pianta primo piano



Pianta piano terra

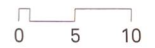
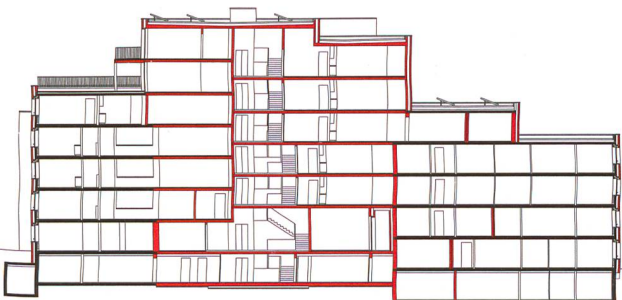


Foto Roger Frei



Foto Roger Frei



Sezione longitudinale con indicazione degli interventi di seconda fase



Foto Roger Frei



Foto Michael Eglorff



Foto Michael Eglorff



Foto Michael Eglorff



Foto Michael Egloff



Foto Michael Egloff