

Atelier di Mariam Cahn, Stampa

Autor(en): **Ruinelli, Armando**

Objektyp: **Article**

Zeitschrift: **Archi : rivista svizzera di architettura, ingegneria e urbanistica =
Swiss review of architecture, engineering and urban planning**

Band (Jahr): - **(2017)**

Heft 1

PDF erstellt am: **16.07.2024**

Persistenter Link: <https://doi.org/10.5169/seals-736641>

Nutzungsbedingungen

Die ETH-Bibliothek ist Anbieterin der digitalisierten Zeitschriften. Sie besitzt keine Urheberrechte an den Inhalten der Zeitschriften. Die Rechte liegen in der Regel bei den Herausgebern.

Die auf der Plattform e-periodica veröffentlichten Dokumente stehen für nicht-kommerzielle Zwecke in Lehre und Forschung sowie für die private Nutzung frei zur Verfügung. Einzelne Dateien oder Ausdrucke aus diesem Angebot können zusammen mit diesen Nutzungsbedingungen und den korrekten Herkunftsbezeichnungen weitergegeben werden.

Das Veröffentlichen von Bildern in Print- und Online-Publikationen ist nur mit vorheriger Genehmigung der Rechteinhaber erlaubt. Die systematische Speicherung von Teilen des elektronischen Angebots auf anderen Servern bedarf ebenfalls des schriftlichen Einverständnisses der Rechteinhaber.

Haftungsausschluss

Alle Angaben erfolgen ohne Gewähr für Vollständigkeit oder Richtigkeit. Es wird keine Haftung übernommen für Schäden durch die Verwendung von Informationen aus diesem Online-Angebot oder durch das Fehlen von Informationen. Dies gilt auch für Inhalte Dritter, die über dieses Angebot zugänglich sind.

Armando Ruinelli

foto Ralph Feiner

Atelier di Miriam Cahn, Stampa

Committenza: Miriam Cahn, Stampa **Architettura:** Ruinelli Associati Architetti - Armando Ruinelli, Soglio
Collaboratori: F. Giovanoli, T. Guerrazzi, A. Innocenti, P. Sterni
Ingegneria civile: Beat E. Birchler, Zernez **Fotografia:** Ralph Feiner, Malans **Date:** progetto e realizzazione 2014-2016

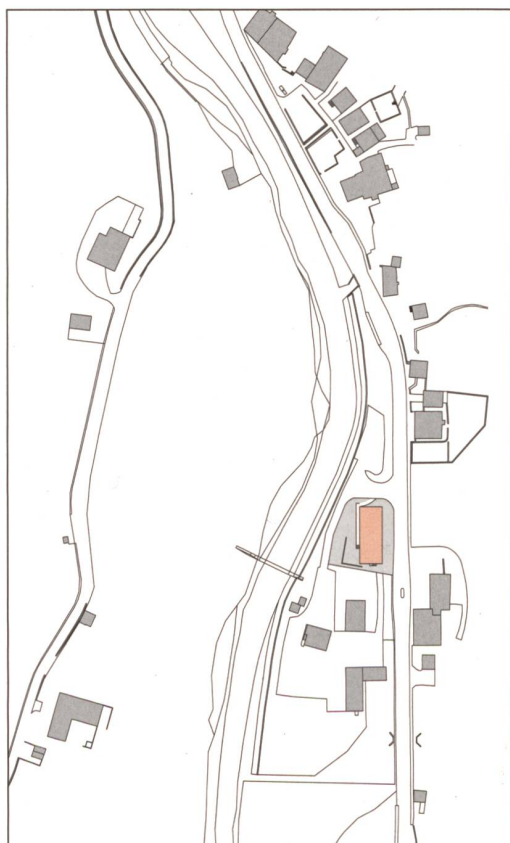
L'edificio di nuova costruzione è sia un contenitore per materiali e opere sia uno spazio di lavoro per l'artista.

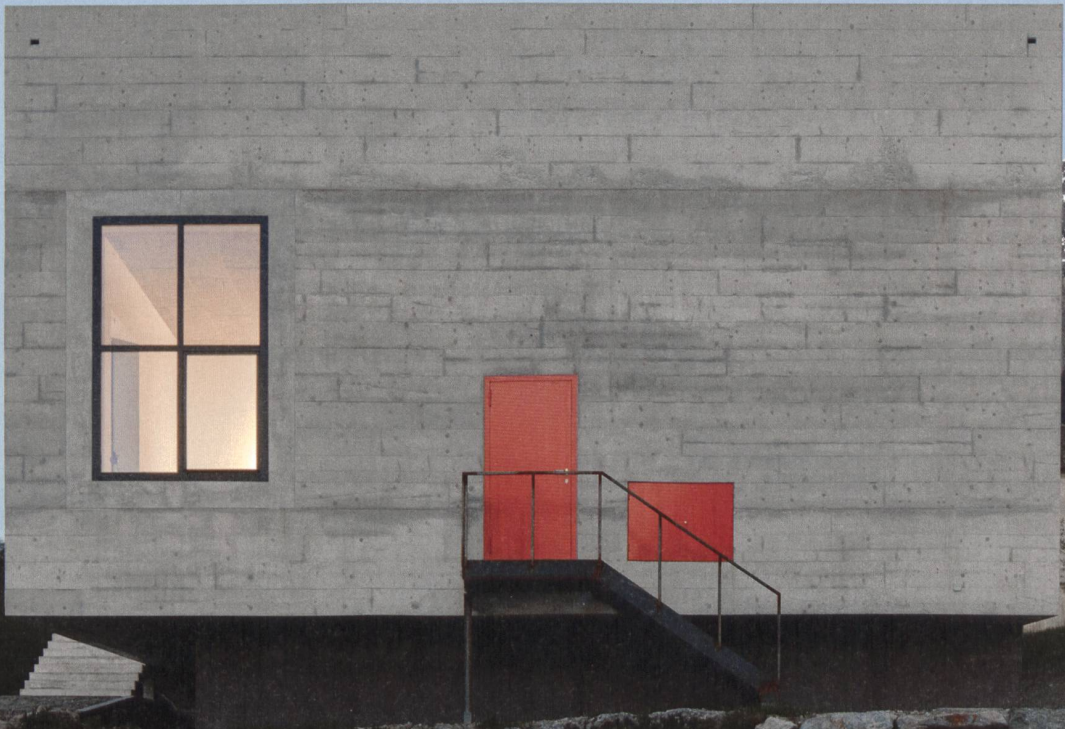
Si tratta di un prisma monolitico e compatto, in aggetto su un basamento arretrato, come se il pesante contenitore fosse «sospeso» sul terreno in pendenza tra la strada e il fiume.

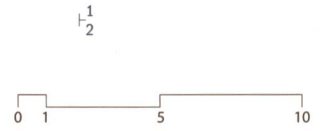
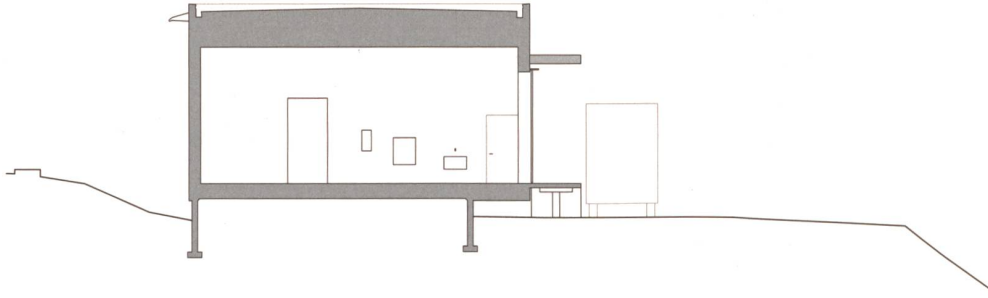
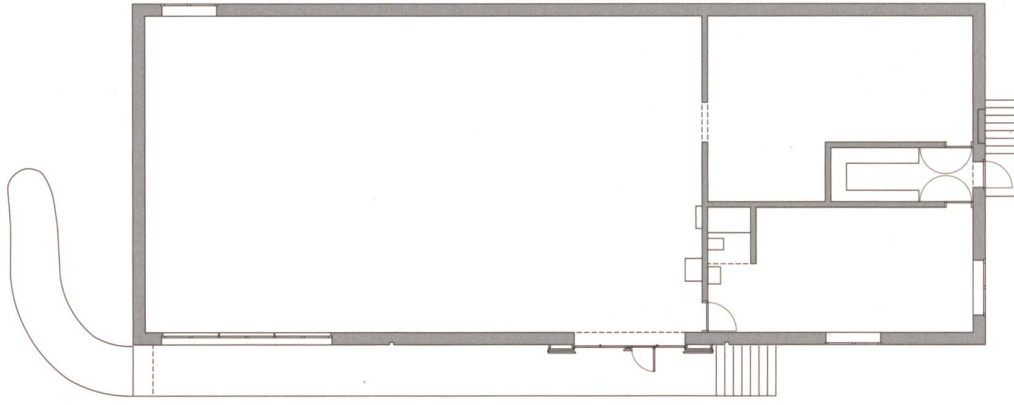
Si intendeva far emergere la destinazione d'uso artigianale dell'edificio e allo stesso tempo un certa qualità dell'architettura.

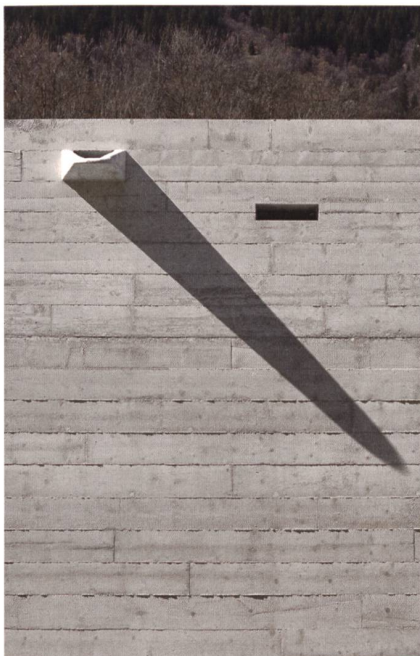
La soluzione suggerita risiede nella scelta del materiale: il calcestruzzo coniuga le due aspirazioni, è un materiale industriale, ma il progetto del cassero gli conferisce espressività architettonica. Viene utilizzato un calcestruzzo «povero», dove il cassero lascia intravedere l'imprecisione. La ricerca della soluzione adatta al controllo dell'imperfezione è stata molto impegnativa e condotta attraverso prove e modelli in scala 1:1. La scelta ricade su di un calcestruzzo bianco che porta il segno del cassero «imperfetto» in assi grezze; le finestre delle facciate hanno un ordine «gigante»; i serramenti industriali sono in ferro.

La copertura è in ghiaia; la lattoneria è sostituita da una gomma sintetica, per conferire all'edificio uniformità di colore e materiale.







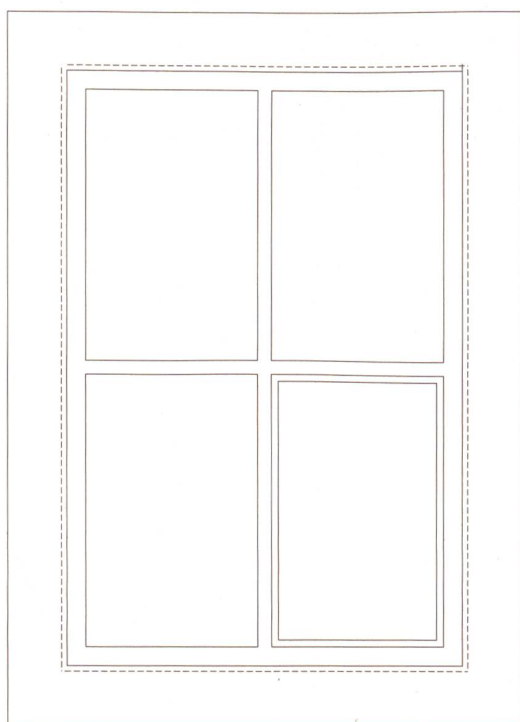


- 1 Pianta
- 2 Sezione trasversale
- 3 Dettaglio serramento filomuro

Testo e disegni Ruinelli Associati Architetti



- Stratigrafia - da interno verso esterno -
- Lastre truciolare 1,9 cm
- Barriera vapore Ampatex DB 90
- Lana di roccia 16 cm
- Elemento in calcestruzzo prefabbricato 25 cm



3

0 10 50 100