

# Ristrutturazione Casa 63, Soglio

Autor(en): **Ruinelli, Armando**

Objektyp: **Article**

Zeitschrift: **Archi : rivista svizzera di architettura, ingegneria e urbanistica =  
Swiss review of architecture, engineering and urban planning**

Band (Jahr): - **(2017)**

Heft 1

PDF erstellt am: **16.07.2024**

Persistenter Link: <https://doi.org/10.5169/seals-736642>

## **Nutzungsbedingungen**

Die ETH-Bibliothek ist Anbieterin der digitalisierten Zeitschriften. Sie besitzt keine Urheberrechte an den Inhalten der Zeitschriften. Die Rechte liegen in der Regel bei den Herausgebern.

Die auf der Plattform e-periodica veröffentlichten Dokumente stehen für nicht-kommerzielle Zwecke in Lehre und Forschung sowie für die private Nutzung frei zur Verfügung. Einzelne Dateien oder Ausdrucke aus diesem Angebot können zusammen mit diesen Nutzungsbedingungen und den korrekten Herkunftsbezeichnungen weitergegeben werden.

Das Veröffentlichen von Bildern in Print- und Online-Publikationen ist nur mit vorheriger Genehmigung der Rechteinhaber erlaubt. Die systematische Speicherung von Teilen des elektronischen Angebots auf anderen Servern bedarf ebenfalls des schriftlichen Einverständnisses der Rechteinhaber.

## **Haftungsausschluss**

Alle Angaben erfolgen ohne Gewähr für Vollständigkeit oder Richtigkeit. Es wird keine Haftung übernommen für Schäden durch die Verwendung von Informationen aus diesem Online-Angebot oder durch das Fehlen von Informationen. Dies gilt auch für Inhalte Dritter, die über dieses Angebot zugänglich sind.

**Armando Ruinelli**

foto Ruinelli Associati Architetti

# Ristrutturazione Casa 63, Soglio

**Committenza:** Fam. Schmid, Celerina **Architettura:** Ruinelli Associati Architetti - Armando Ruinelli, Soglio  
**Collaboratori:** F. Giovanoli, S. Giovanoli, T. Guerrazzi  
**Ingegneria civile:** Beat E. Birchler, Zernez **Fisica della costruzione:** Kuster + Partner AG, Coira **Fotografia:** Ruinelli Associati Architetti, Soglio **Date:** progetto e realizzazione 2016

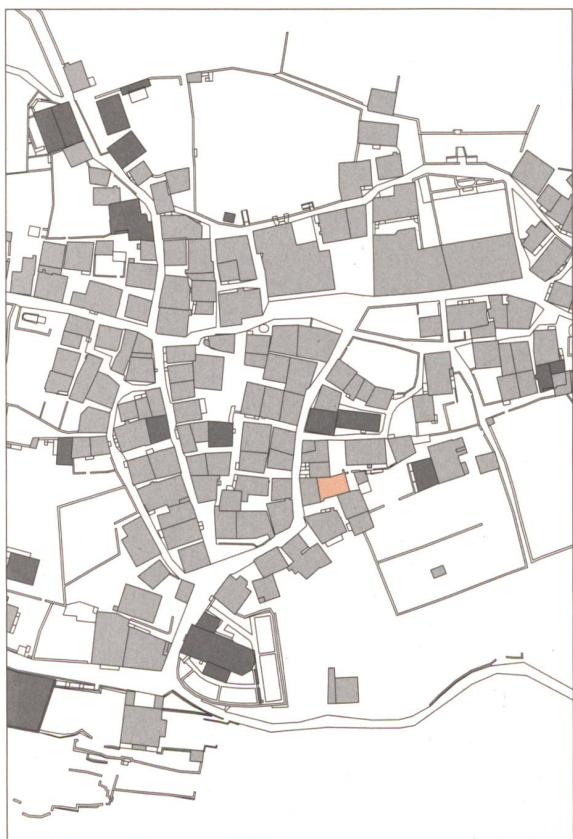
Il progetto di restauro si è concentrato sull'architettura dell'edificio esistente che, sebbene modesto, presentava alcuni caratteri interessanti, da conservare.

Ambienti come la stüa e le camere sono stati restaurati, mentre ogni nuovo intervento è ben visibile, come la cucina, realizzata in lamiera su disegno, e il bagno, con il grande tavolo nero in calcestruzzo gettato sul posto.

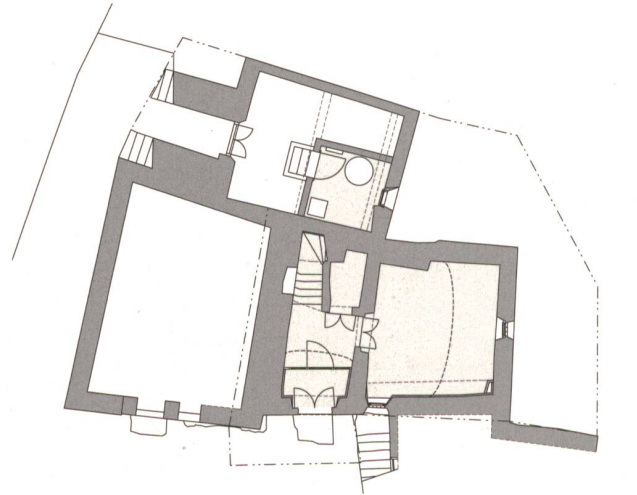
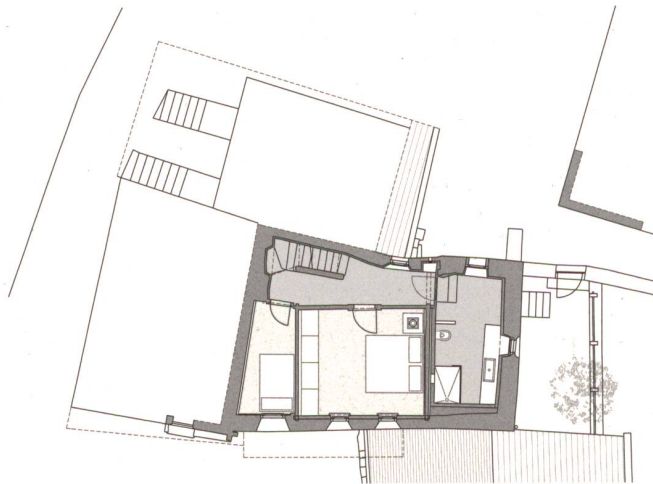
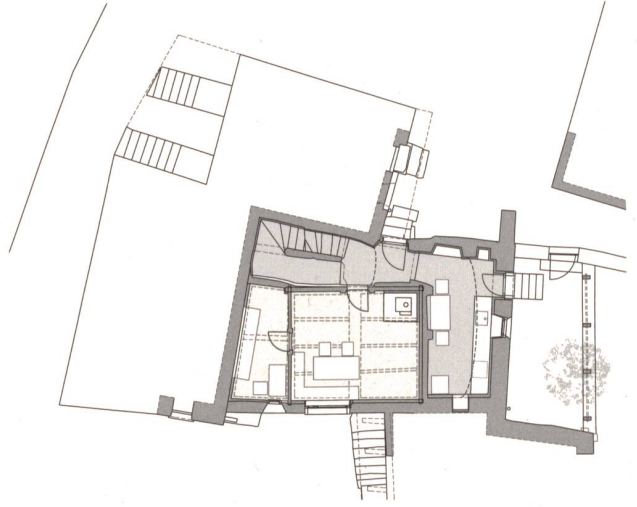
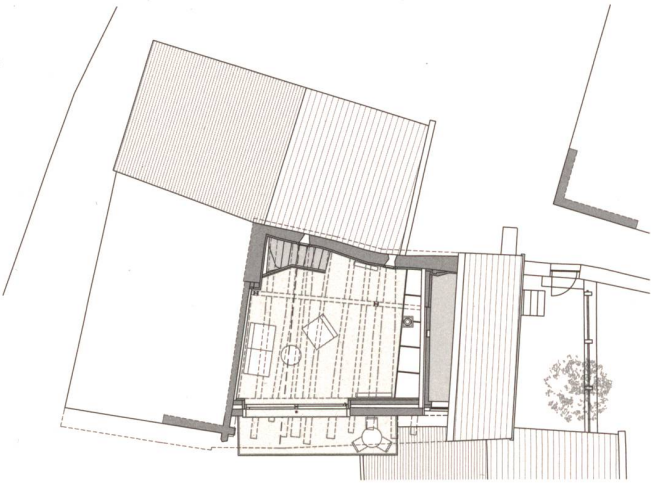
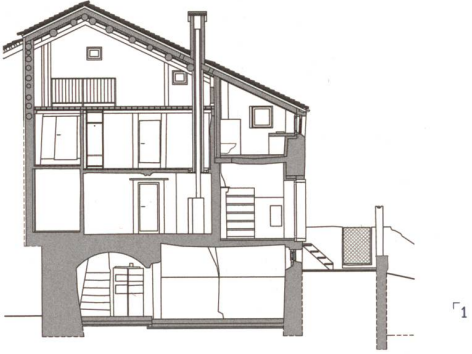
Risulta evidente che il progetto contemporaneo si distingue come riconoscibile e successivo alla struttura originaria.

Uno dei problemi riscontrati in fase progettuale è stata l'altezza ridotta dei locali, perciò sono state adottate delle soluzioni adeguate per occupare poco spazio con le nuove solette interpiano. La soletta in calcestruzzo tra il piano terra e il primo piano ha uno spessore di soli 16 cm, in cui è incluso tutto, illuminazione, riscaldamento e trattamento finale (il calcestruzzo è stato lisciato a mano il meglio possibile). Lo stesso principio è stato adottato con la soletta in legno tra il primo piano e il piano sottotetto, che, con uno spessore di 12 cm, svolge la funzione di soffitto e pavimento.

L'intervento ha tenuto conto degli aspetti energetici con il minimo necessario, optando per una coibentazione interna con intonaco isolante.









- 1 Sezione trasversale
- 2 Pianta piano secondo
- 3 Pianta piano terreno
- 4 Pianta primo piano
- 5 Pianta piano seminterrato

Testo e disegni Ruinelli Associati Architetti

