

Les fouilles de Nyon

Autor(en): **Pelichet, Edgar**

Objektyp: **Article**

Zeitschrift: **Ur-Schweiz : Mitteilungen zur Ur- und Frühgeschichte der Schweiz
= La Suisse primitive : notices sur la préhistoire et l'archéologie
suisses**

Band (Jahr): **7 (1943)**

Heft 1

PDF erstellt am: **23.07.2024**

Persistenter Link: <https://doi.org/10.5169/seals-1034717>

Nutzungsbedingungen

Die ETH-Bibliothek ist Anbieterin der digitalisierten Zeitschriften. Sie besitzt keine Urheberrechte an den Inhalten der Zeitschriften. Die Rechte liegen in der Regel bei den Herausgebern.

Die auf der Plattform e-periodica veröffentlichten Dokumente stehen für nicht-kommerzielle Zwecke in Lehre und Forschung sowie für die private Nutzung frei zur Verfügung. Einzelne Dateien oder Ausdrucke aus diesem Angebot können zusammen mit diesen Nutzungsbedingungen und den korrekten Herkunftsbezeichnungen weitergegeben werden.

Das Veröffentlichen von Bildern in Print- und Online-Publikationen ist nur mit vorheriger Genehmigung der Rechteinhaber erlaubt. Die systematische Speicherung von Teilen des elektronischen Angebots auf anderen Servern bedarf ebenfalls des schriftlichen Einverständnisses der Rechteinhaber.

Haftungsausschluss

Alle Angaben erfolgen ohne Gewähr für Vollständigkeit oder Richtigkeit. Es wird keine Haftung übernommen für Schäden durch die Verwendung von Informationen aus diesem Online-Angebot oder durch das Fehlen von Informationen. Dies gilt auch für Inhalte Dritter, die über dieses Angebot zugänglich sind.



Abb. 6. Das Zeichnerzimmer.

Photo E. Schulz, Basel.

Les fouilles de Nyon.

Les fouilles de Nyon, commencées il y a plus d'un an (cf. *Ur-Schweiz*, *La Suisse primitive*, mai 1942, p. 14 et *Annuaire de la Société suisse de préhistoire*, 1940-1941, p. 120, chiffre 5), ont repris au même endroit en novembre 1942.

Ces fouilles ne sont pas terminées. Il est néanmoins possible de publier aujourd'hui quelques aperçus de ce qui a été trouvé au cours de quatre mois de travaux.

1. Le canal I découvert l'an passé est emprisonné dans la fondation d'un monument.

2. A l'intérieur du monument, une cour était bordée (en tout cas en partie) par un caniveau de l'époque romaine, probablement destiné à l'élimination des eaux de pluie.



Photo Dr. E. Pelichet, Nyon.

Fig. 7. Nyon 1942. Corniche romaine.

3. Sur la fondation contenant le canal l s'élevait un vaste monument; ce bâtiment comportait une rangée de colonnes (à demi engagées) cannelées; cette colonnade était surmontée d'une superstructure (architrave, frise, corniche) d'ordre corinthien; toute cette décoration est très belle, taillée dans un calcaire tendre du Jura; on peut estimer la hauteur des colonnes, si elles ont été débitées selon les normes classiques de l'ordre, à plus de 6 mètres de haut; l'entablement mesure plus de 2 mètres de haut; la frise est très bien décorée, de rinceaux faits de feuilles d'acanthé et de vigne, avec grappes de raisins, épanouissements de fouilles; de petits animaux s'y insèrent parfois (blaireau, lièvre); la corniche comporte un larmier orné de grecques, des modillons arrondis vers le bas et de grosses rosaces profondément sculptées.

La couverture du présent numéro reproduit un des fragments de la frise. (v. aussi Fig. 8).

4. A l'extérieur du monument, en tout cas sur deux de ses faces, courait une sorte de cave, dont le fonds est à environ 230 cm. au-dessous du niveau de la cour intérieure. La paroi de cette cave qui est formée par la fondation, est recouverte de stuc crème; au pied de cette paroi, il a été retrouvé des piliers moulurés, en molasse hauts de 40 cm. dont la destination n'est pas encore établie.

5. La présence de cette „cave“ au pied du monument ne semblait guère compatible avec la colonnade et l'entablement décoré; mais l'on vient de retrouver l'ornementation d'un angle du bâtiment; sa taille est telle qu'il est désormais



Photo Kunz, Nyon.

Fig. 8. Nyon 1942. Magnifique frise décorée.

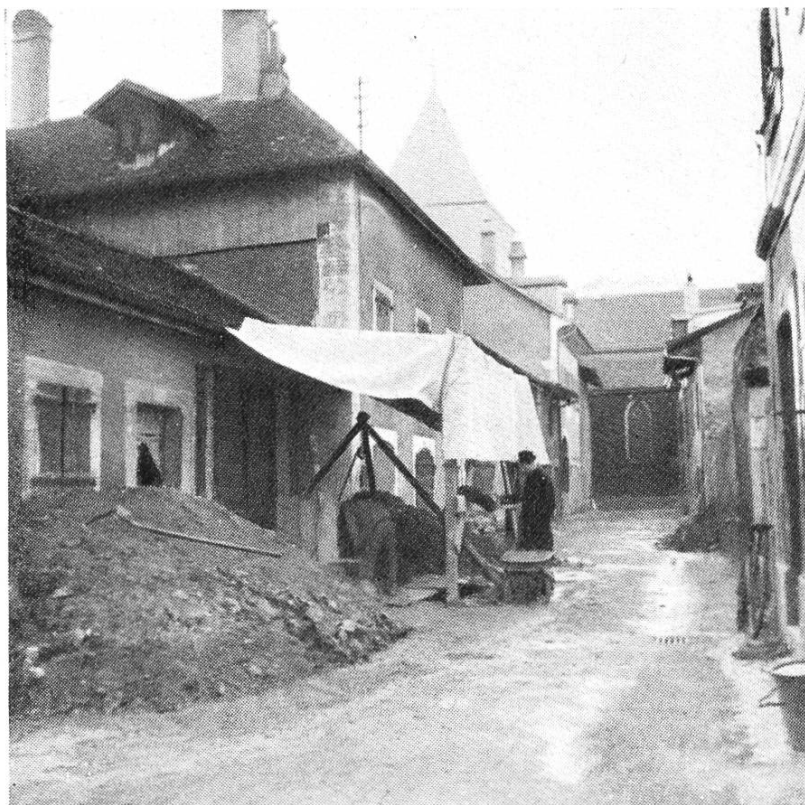


Photo Dr. E. Pelichet, Nyon.

Fig. 9. Nyon 1943. Les fouilles à la rue Delafléchère. L'image révèle les difficultés que rencontrent les fouilles de Nyon.

prouvé que la décoration était orientée vers l'intérieur du monument, dans la cour.

L'extérieur n'était pas orné et devait être formé d'un simple mur. On peut dès lors oser présumer que la cave qui le longe était peut-être destinée à des boutiques.

6. L'ensemble de la fouille embrasse une longueur (sur une face seulement de la construction) de 38,50 m. le long de la rue Delafléchère.

Actuellement, on fouille encore le sol de la rue pour se rendre compte jusqu'où peut aller cette vaste excavation.

Il restera encore, après l'exploration et l'analyse de ce gros monument, à découvrir si le canal No. 2 découvert l'an passé, un peu plus au sud, est également la fondation d'un bâtiment du même genre.

Dr. Edgar Pelichet.