

# Avenches, Amphithéâtre

Autor(en): **Bosset, L.**

Objektyp: **Article**

Zeitschrift: **Ur-Schweiz : Mitteilungen zur Ur- und Frühgeschichte der Schweiz  
= La Suisse primitive : notices sur la préhistoire et l'archéologie  
suisses**

Band (Jahr): **7 (1943)**

Heft 3

PDF erstellt am: **23.07.2024**

Persistenter Link: <https://doi.org/10.5169/seals-1034727>

## **Nutzungsbedingungen**

Die ETH-Bibliothek ist Anbieterin der digitalisierten Zeitschriften. Sie besitzt keine Urheberrechte an den Inhalten der Zeitschriften. Die Rechte liegen in der Regel bei den Herausgebern.

Die auf der Plattform e-periodica veröffentlichten Dokumente stehen für nicht-kommerzielle Zwecke in Lehre und Forschung sowie für die private Nutzung frei zur Verfügung. Einzelne Dateien oder Ausdrucke aus diesem Angebot können zusammen mit diesen Nutzungsbedingungen und den korrekten Herkunftsbezeichnungen weitergegeben werden.

Das Veröffentlichen von Bildern in Print- und Online-Publikationen ist nur mit vorheriger Genehmigung der Rechteinhaber erlaubt. Die systematische Speicherung von Teilen des elektronischen Angebots auf anderen Servern bedarf ebenfalls des schriftlichen Einverständnisses der Rechteinhaber.

## **Haftungsausschluss**

Alle Angaben erfolgen ohne Gewähr für Vollständigkeit oder Richtigkeit. Es wird keine Haftung übernommen für Schäden durch die Verwendung von Informationen aus diesem Online-Angebot oder durch das Fehlen von Informationen. Dies gilt auch für Inhalte Dritter, die über dieses Angebot zugänglich sind.



Abb. 39. Der Chor der Priesterinnen.

Photo E. Schulz, Basel.

## AVENCHES, Amphithéâtre.

Après la période d'hiver où le gel empêchait toute continuation des travaux, les fouilles ont été reprises dans la cavea de l'Amphithéâtre.

Le raccordement de l'extrémité de l'aqueduc romain avec l'égout communal ayant été achevé, on procéda au curage du canal au travers du musée, c. a. d. dans l'axe de l'entrée principale de l'arène. Il se révéla à cette occasion une triple utilisation de la conduite: après qu'une première

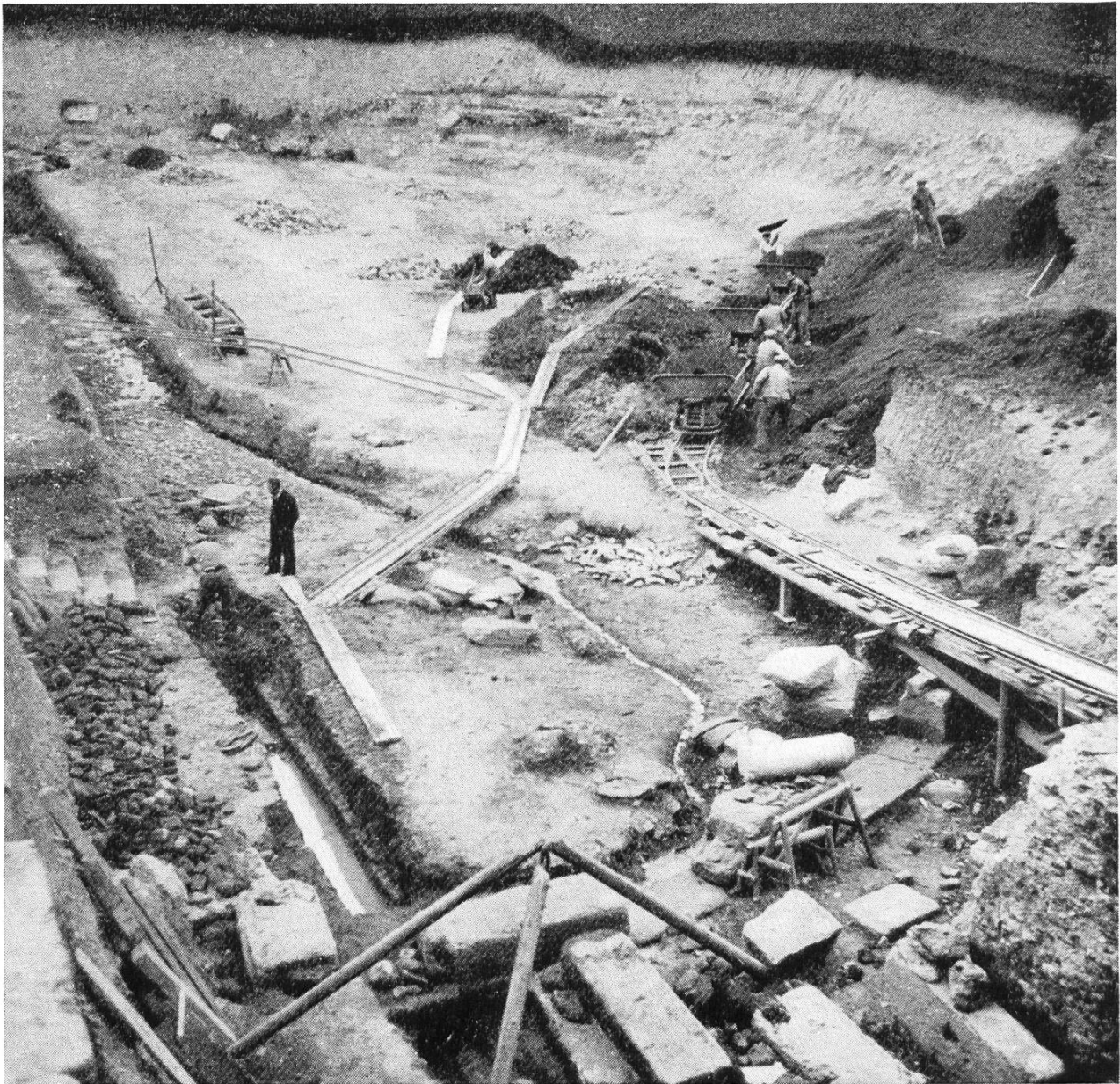


Fig. 40. Avenches 1943.  
Les fouilles dans l'arène de l'amphithéâtre.

Photo L. Bosset, Payerne.

destruction eut provoqué l'encombrement du canal, on établit dans celui-ci, mais à un niveau supérieur, une nouvelle coulisse faite avec de gros boisseaux d'hypocaustes; au dessus de cette dernière, quand à son tour elle fut bouchée, on posa un nouveau canal fait d'une pièce de chêne creusée et recouverte par des pierres plates provenant des démolitions du monument.

A l'intérieur de l'arène, la canalisation primitive suit le grand axe jusqu'à l'extrémité occidentale. Elle n'est pas absolument rectiligne, mais incurvée vers le sud. Le fond est dallé de tuiles romaines; la couverture a complètement disparu. On y constate des réfections et une chambre faite avec des planches de sapin.

La moitié septentrionale de l'arène a été déblayée jusqu'au niveau primitif. Le mur de podium apparaît sur tout le pourtour Nord, en quelques endroits les grosses assises de son parement sont encore „in situ“; par ailleurs c'est la maçonnerie à laquelle le parement était adossé qui existe encore. De nombreux blocs de grande dimension ayant appartenu aux gradins gisent le long du mur de podium et sur ses restes. De petits canaux de drainage distants de 2 à 3 m permettaient l'écoulement des eaux du terrain au dessous des gradins, lesquels étaient posés à même le sol. Deux ou trois des blocs de gradins sont encore en place.

A l'extrémité occidentale de l'arène apparaissent les vestiges d'une entrée axiale opposée à celle qui se trouve sous la tour du musée. Là aussi on constate deux utilisations subséquentes; les seuils de la plus récente sont en place.

Dans les blocs provenant de la destruction des arènes on rencontre des colonnes de marbre et leurs bases et chapiteaux. On a aussi récolté une quarantaine de monnaies romaines allant d'Auguste à Constantin.

Les travaux se poursuivent sous la direction d'une commission spéciale désignée par l'Etat d'entente avec Pro Aven-tico qui y a ses représentants.

L. Bosset, arch.