

# Les galets taillés du pied du Jura Vaudois

Autor(en): **Gratier, Michel**

Objektyp: **Article**

Zeitschrift: **Archäologie der Schweiz : Mitteilungsblatt der Schweizerischen Gesellschaft für Ur- und Frühgeschichte = Archéologie suisse : bulletin de la Société suisse de préhistoire et d'archéologie = Archeologia svizzera : bollettino della Società svizzera di preist**

Band (Jahr): **4 (1981)**

Heft 4

PDF erstellt am: **03.07.2024**

Persistenter Link: <https://doi.org/10.5169/seals-3435>

## **Nutzungsbedingungen**

Die ETH-Bibliothek ist Anbieterin der digitalisierten Zeitschriften. Sie besitzt keine Urheberrechte an den Inhalten der Zeitschriften. Die Rechte liegen in der Regel bei den Herausgebern. Die auf der Plattform e-periodica veröffentlichten Dokumente stehen für nicht-kommerzielle Zwecke in Lehre und Forschung sowie für die private Nutzung frei zur Verfügung. Einzelne Dateien oder Ausdrucke aus diesem Angebot können zusammen mit diesen Nutzungsbedingungen und den korrekten Herkunftsbezeichnungen weitergegeben werden. Das Veröffentlichen von Bildern in Print- und Online-Publikationen ist nur mit vorheriger Genehmigung der Rechteinhaber erlaubt. Die systematische Speicherung von Teilen des elektronischen Angebots auf anderen Servern bedarf ebenfalls des schriftlichen Einverständnisses der Rechteinhaber.

## **Haftungsausschluss**

Alle Angaben erfolgen ohne Gewähr für Vollständigkeit oder Richtigkeit. Es wird keine Haftung übernommen für Schäden durch die Verwendung von Informationen aus diesem Online-Angebot oder durch das Fehlen von Informationen. Dies gilt auch für Inhalte Dritter, die über dieses Angebot zugänglich sind.

# Les galets taillés du pied du Jura Vaudois

Michel Gratier



fig. 1  
Chopper de grandes dimensions  
provenant d'Onnens. Ech. 1 : 2.  
Grosser Chopper aus Onnens.  
Grande chopper di Onnens.

Ces sites ont été trouvés au cours des levés pédologiques sur les feuilles 1/25000 N<sup>os</sup> 1183-1202 et 1222 de la carte nationale (fig. 2)<sup>1</sup>. Ce sont pour l'instant des stations de surface, deux d'entre elles ont fourni une centaine de pièces. Les galets taillés sont en majorité en quartzite, quelques-uns en quartz.

Avec les galets taillés nous avons toujours trouvé des galets rougis et éclatés par le feu.

Il n'est pas rare de trouver des galets à retouches naturelles dans les dépôts morainiques<sup>2</sup> mais les enlèvements naturels sont généralement désordonnés et leur surface très usée. Les galets taillés dont il est question ici sont en revanche dans un état frais à peine émoussé pour la majorité, et quelques-uns sont un peu usés.

## Typologie

Les choppers composent la grande majorité de cet outillage. Les types vont du galet à enlèvement unique au bout formant une sorte de gouge aux formes bien typiques à plusieurs enlèvements sur une partie plus ou moins étendue du pourtour du galet (fig. 1 et fig. 4, 1.3.8).

Ils correspondent aux types N<sup>os</sup> 1.1, 1.3, 1.5 et 1.8 du paléolithique inférieur africain décrits par Biberson<sup>3</sup>. Dans quelques cas présents sur plusieurs sites, le

galet avait d'abord été fendu dans le sens de l'aplatissement avant d'être taillé.

Les galets épais ont tendance à avoir un front de taille plus abrupt avec parfois des enlèvements en gradins. Certains préhistoriens (Breuil, Méroc, Goury, Betirac)<sup>4</sup> pour les différencier de ceux dont le tranchant est en biseau qu'ils appellent tranchoirs ou coupleurs, les ont considérés comme des racloirs, des grattoirs ou des rabots, mais il y a des cas intermédiaires.

Il y a des galets allongés à enlèvements aux deux extrémités et des galets arrondis à enlèvements opposés; un enlèvement peut être opposé à plusieurs et, dans le cas particulier des galets allongés, il est fréquent que les enlèvements soient d'un côté à un bout et au bout opposé sur l'autre face du galet, ils sont donc opposés inverses (fig. 4,2). Dans deux cas à Onnens, cette taille opposée inverse a été appliquée à tout le pourtour du galet (fig. 4,7).

Les galets à enlèvements bifaciaux sont très minoritaires, parmi ceux-ci on a trouvé une forme discoïdale partielle à Onnens, Sergey et Rances.

La taille bifaciale est souvent plus sommaire sur une face que sur l'autre. Il arrive aussi qu'un galet à taille opposée inverse soit repris par taille bifaciale sur une partie du tranchant.

De rares galets bruts portent des traces de percussion bipolaire (Onnens). Il y a

des galets fracturés et quelques choppers ont été soit fendus, soit cassés par des coups portés sur l'extrémité brute opposée au tranchant (fig. 4,6)<sup>5</sup>. Ceux-ci rappellent les coins ou éclateurs décrits par Simonnet<sup>6</sup>, mais sans traces bien nettes de martellement prolongé. Les éclats portant des retouches sont rares, on trouve surtout des éclats à cortex produits par l'épannelage uniface des galets, quelques-uns auraient pu servir de couteau à dos.

## Les données géologiques et la situation géographique

Ces stations se trouvent entre 500 et 700 m d'altitude, elles occupent deux types de situation (fig. 3):

1. en surface de dalle calcaire avec un mince placage de dépôt morainique à galets alpins (Onnens, Premier, Envy),
2. en surface des dépôts morainiques et fluvioglaciaires sur les bords d'anciens marais (Rances, Sergey, Bofflens, Moiry) ou près des rives de cours d'eau (Bretonnières, Chevilly, Champagne).

On constate qu'une partie de ces stations est dans des lieux séchards et que toutes sont à proximité des rivières ou d'anciens marais drainés.

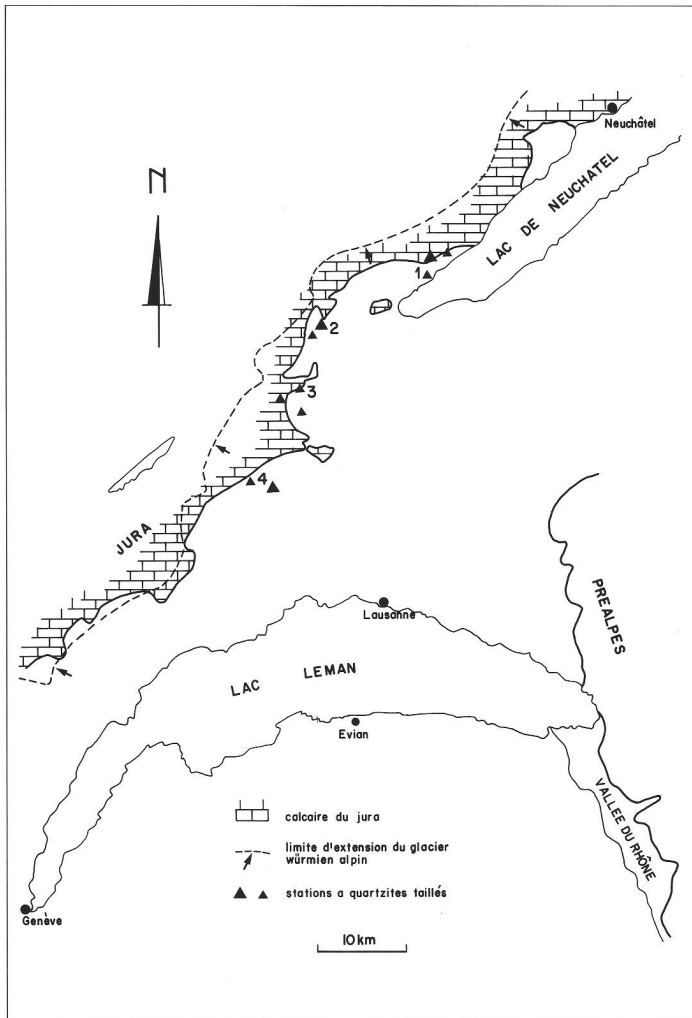


fig. 2  
 Carte des sites à galets taillés du pied du Jura:  
 1 stations d'Onnens, Corcelles-Concise, Champagne - 2 stations du Marais de Rances et Sergey - 3 stations de Bretonnières, Premier, Envy, Bofflens - 4 stations de Moiry-Cuarnens et Chevilly.  
 Verbreitungskarte der Fundstellen mit zugeschlagenen Quarzitgeröllen am Jurafuss.  
 Distribuzione dei luoghi al piede del Jura dove sono stati trovati ciottoli di quarzite lavorati.

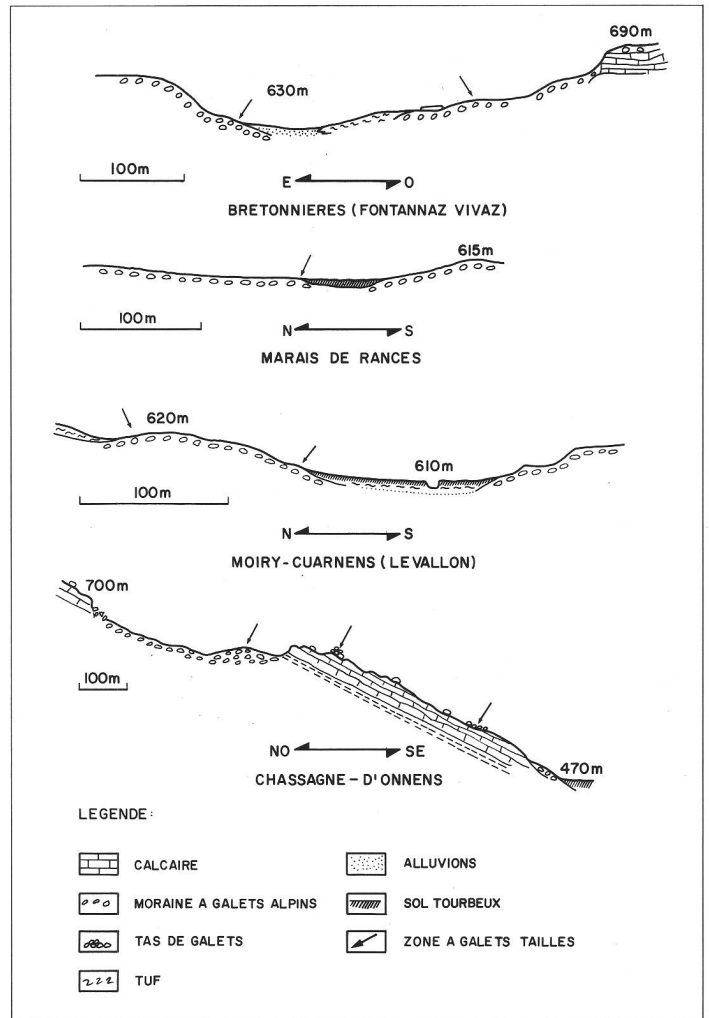


fig. 3  
 Coupes géologiques des sites à galets taillés du pied du Jura.  
 Die geologischen Verhältnisse der Fundstellen mit zugeschlagenen Quarzitgeröllen am Jurafuss.  
 Taglio geologico dei luoghi al piede del Jura con ciottoli lavorati.

A Moiry, à Bretonnières et à Chevilly, quelques galets taillés portent des traces d'encroûtement calcaire lié à la présence de dépôts de tufs et d'alluvions calcarifères holocènes.

Comment expliquer qu'un début d'usure des arêtes se remarque sur quelques galets taillés dans presque tous les sites, alors que ceux qui les accompagnent sont dans un état frais; faut-il supposer une relation avec les derniers phénomènes d'éolisation qui ont succédé au retrait du glacier, ou s'agit-il de phénomènes de remaniement et de colluvionnement plus récents encore? Des observations sur les bords du marais de Rances montrent que les galets taillés sont associés à des traînées de galets bruts et brûlés en sur-

face de colluvions limoneuses peu épaisses reposant sur la moraine. Etant donné que ces colluvions sont des dépôts fins on peut penser que même les galets non taillés ont été apportés et qu'ils représentent les restes d'anciennes structures bouleversées par les travaux agricoles et de drainage.

### Comparaisons

Dans toutes les régions où les galets de quartzite abondent et où le silex est rare, on trouve de telles industries à choppers à toutes les époques de la préhistoire. Pour la période holocène on pensera au »languedocien« et à »l'asturien« des basses Pyrénées et du Portugal<sup>8</sup>. Au pied du Jura on n'a pas trouvé le pic as-

turien ni le palet disque languedocien, mais on remarquera que même dans la région francocantabrique ces types d'outils ne forment pas l'essentiel de ces industries. Le languedocien se trouve dans la partie remaniée du limon récent, et il est particulièrement bien représenté sur le niveau alluvial de 12 m (würm récent) de la Garonne<sup>9</sup>. Sur le littoral portugais, il se trouve au sommet des dunes würmiennes consolidées et sous les dunes récentes<sup>10</sup>; enfin, Simonnet<sup>11</sup> a montré que les choppers languedociens se rencontrent encore à l'âge du bronze! Ce genre d'industrie se retrouve dans les Vosges, en Bohême, dans la vallée du Rhône, en Afrique du Nord, dans le nord de l'Inde (vallée de la rivière Soan)<sup>12</sup>.

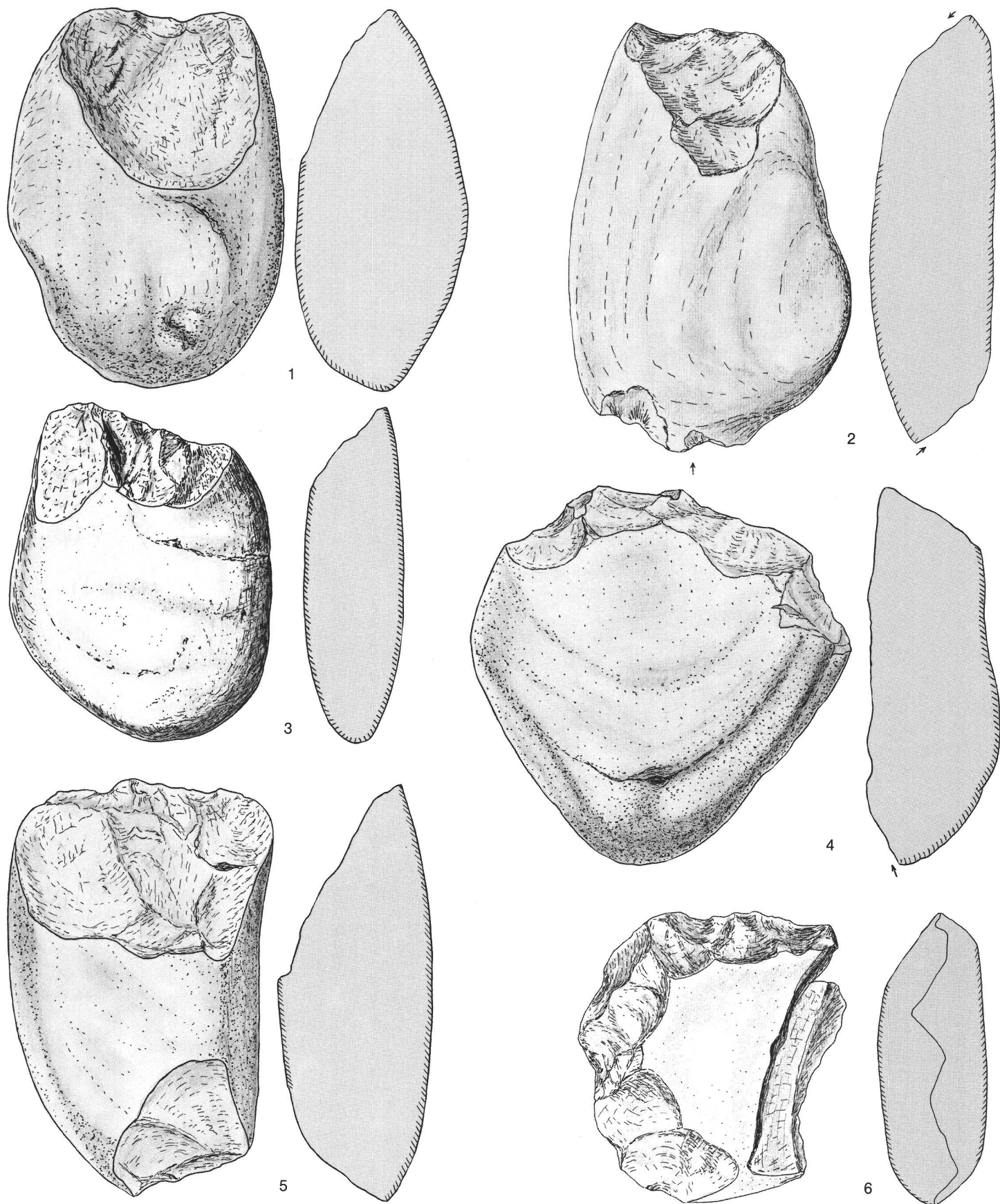


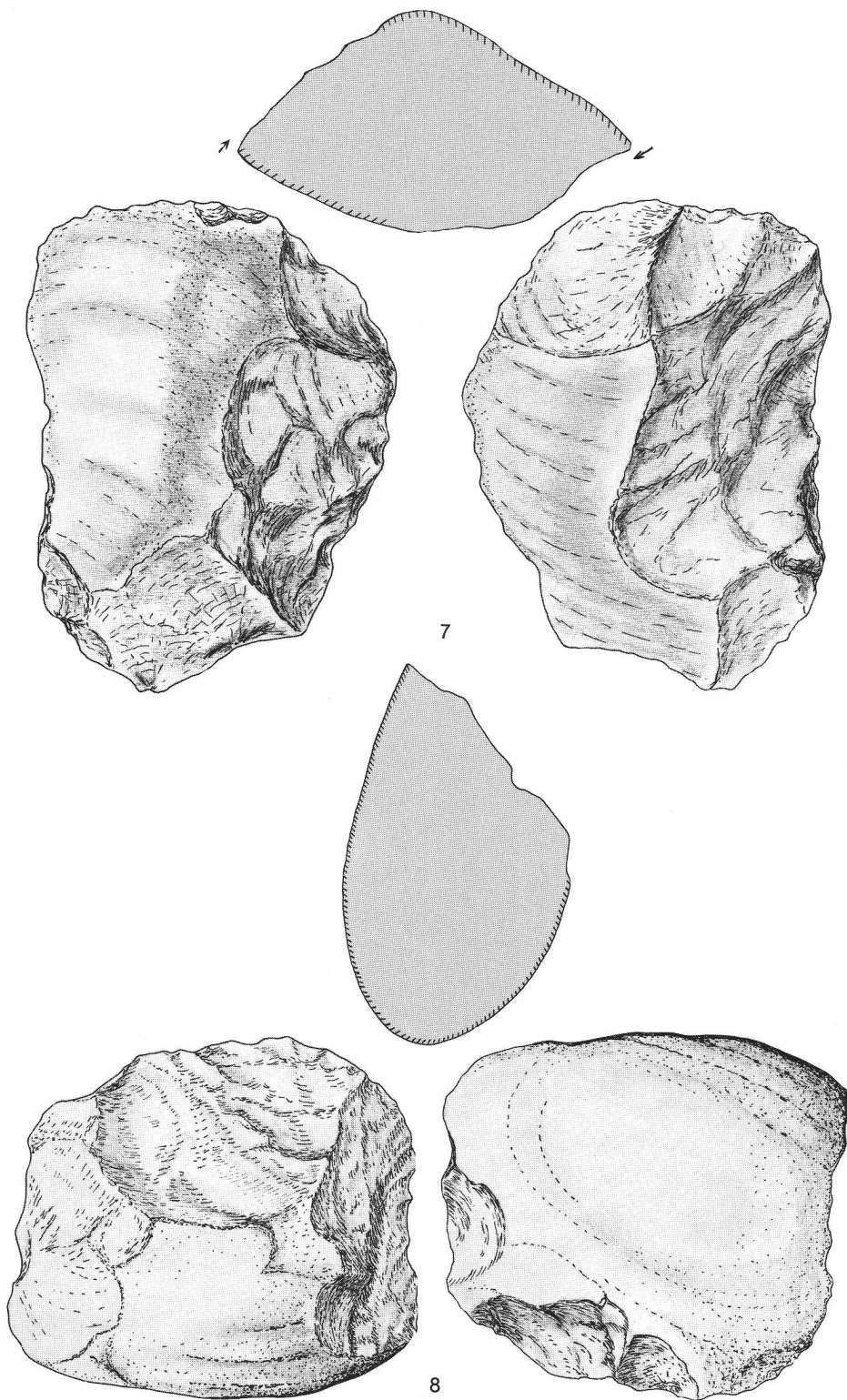
fig. 4

Les différentes formes des galets taillés. Ech. 1 : 2.

1 galet à enlèvement unique en bout; type fréquent, c'est l'outil le plus simple qu'on puisse imaginer (Onnens) - 2 galet à enlèvements simples opposés inverses (Onnens) - 3 chopper du type le plus courant (Bretonnières) - 4 chopper sur galet fendu (Chevilly) - 5 galet à plusieurs enlèvements opposés : chopper double en bout (Bretonnières) - 6 chopper à retouche envahissante (Onnens) - 7 chopping tool sur galet fracturé (Onnens) - 8 galet à retouches opposées inverses envahissantes sur toute la longueur; type rare (Onnens).

Die verschiedenen Formen der zugeschlagenen Quarzitgerölle  
Le varie forme di ciottoli di quarzite lavorati.





### Conclusion

Les galets taillés du pied du Jura peuvent être comparés à ceux du Piémont pyrénéen qui persistaient encore au post-glaciaire. A la différence de ce qui s'observe pour l'époque paléolithique, les choppers holocènes sont parfois de grandes dimensions et les types à enlèvements opposés paraissent plus fréquents.

Il reste encore à préciser l'âge de cette

industrie à l'intérieur de la période tardi- et post-würmienne. Ceci prouve, étant donné le contexte géologique, qu'une industrie préhistorique très archaïque peut avoir un âge récent.

Mes remerciements s'adressent à Michel Egloff, archéologue cantonal de Neuchâtel, pour les remarques intéressantes dont il m'a fait part en visitant les sites, et à François Francillon, de la Section des monuments historiques et archéologie du canton de Vaud, qui a réalisé les clichés. La plus grande partie du matériel a été déposée au Musée cantonal d'archéologie de Neuchâtel.

- 1 L'auteur de cet article est pédologue au Service cantonal de l'aménagement du territoire du canton de Vaud, Riponne 10, 1005 Lausanne.
- 2 F. Bourdier, Le bassin du Rhône au quaternaire. CNRS (Paris 1962).
- 3 P. Biberson, Galets aménagés du Maghreb et du Sahara. Fiches typologiques africaines. Muséum d'Hist. nat. (Paris 1966). Suivant la critique du vocabulaire faite par F. Bordes, Question de vocabulaire: galets aménagés à taille uni-ou bidirectionnelle. Bull. Société Préhist. franç. 68, No 3 (1971) p. 73-74, nous avons écarté le terme de »galeet aménagé«. - M. Brezillon, La dénomination des objets de pierre taillée. IV suppl. à Gallia Préhistoire. CNRS (Paris 1968).
- 4 H. Breuil et G. Zbyszewski, Contribution à l'étude des industries paléolithiques du Portugal et de leurs rapports avec la géologie du quaternaire. Communic. Serv. géol. Portugal, t. 23, 1942 et 26, 1945. - G. Goury, L'homme des cités lacustres. (Paris 1931) 2 vol. - L. Méroc, Informations archéologiques de la circonscription de Toulouse. Gallia Préhistoire 1959. - L. Méroc, Le languedocien de la haute et moyenne vallée de la Garonne. Miscelanea en homenaje al abate Breuil, t. II (Barcelone 1965) p. 149-172.
- 5 J. Chavaillon, Essai pour une typologie du matériel de percussion. Bull. Société Préhist. franç. 76, No 8 (1979) p. 230-233.
- 6 R. Simonnet, Habitat en fonderies protohistoriques à Carbon (Ariège). Gallia Préhistoire t. XIII, 1970, p. 151-216.
- 7 Les civilisations néolithiques dans les Pyrénées, in: La Préhistoire Française vol. II (1976) p. 330 et 331. - Voir aussi Simonnet (note 6).
- 8 G. Zbyszewski, L'âge de la pierre taillée au Portugal. Les dossiers de l'archéologie No 4 (document archeologia) (1974) p. 19-30. - G. Zbyszewski et C. Penalva, A estação paleolítica do Medo Tojeiro (Baixo Alentejo). Contribuição para o estudo do »Languedocense« costeiro. Communic. Serv. geol. Portugal t. 65, 1979, p. 231-238. - Voir aussi Breuil (note 4), Méroc (note 4).
- 9 Méroc (note 4).
- 10 Voir Zbyszewski et Penalva (note 8).
- 11 Voir note 6.
- 12 Vosges: Goury (note 4). - Bohême: S. Vencl, To the dating of pebble tools found superficially. IX Congrès international de Préhistoire Nice 1976; Résumé des Communications p. 115.

### Bearbeitete Quarzitgerölle vom Fuss des Waadtländer Jura

Die zugeschlagenen Quarzitgerölle vom Fuss des Waadtländer Jura lassen sich mit denen aus dem Bereich der Vogesen (Moselle) und der Pyrenäen vergleichen. Da sie auf den würmzeitlichen Moränen liegen, muss ihr Alter jünger sein als der Rückzug des Gletschers.

### Ciottoli di quarzite lavorati del piede del Jura

I ciottoli di quarzite lavorati trovati nel Vaud al piede del Jura possono essere paragonati a quelli dei Vosgi (Moselle) e dei Pirenei. Trovandosi al disopra delle morene würmiane, devono essere più recenti del ritiro dei ghiacciai.