

Cortailod-Est : avec Icare et Neptune sur les traces d'un village du Bronze final

Autor(en): **Arnold, B at**

Objektyp: **Article**

Zeitschrift: **Arch ologie der Schweiz : Mitteilungsblatt der Schweizerischen Gesellschaft f r Ur- und Fr hgeschichte = Arch ologie suisse : bulletin de la Soci t  suisse de pr histoire et d'arch ologie = Archeologia svizzera : bollettino della Societ  svizzera di preist**

Band (Jahr): **5 (1982)**

Heft 2: **Arch ologie der Schweiz : gestern, heute, morgen : Begleitheft zur Ausstellung = Arch ologie suisse : hier, aujourd'hui, demain : catalogue d'exposition**

PDF erstellt am: **03.07.2024**

Persistenter Link: <https://doi.org/10.5169/seals-4393>

Nutzungsbedingungen

Die ETH-Bibliothek ist Anbieterin der digitalisierten Zeitschriften. Sie besitzt keine Urheberrechte an den Inhalten der Zeitschriften. Die Rechte liegen in der Regel bei den Herausgebern.

Die auf der Plattform e-periodica ver ffentlichten Dokumente stehen f r nicht-kommerzielle Zwecke in Lehre und Forschung sowie f r die private Nutzung frei zur Verf gung. Einzelne Dateien oder Ausdrucke aus diesem Angebot k nnen zusammen mit diesen Nutzungsbedingungen und den korrekten Herkunftsbezeichnungen weitergegeben werden.

Das Ver ffentlichen von Bildern in Print- und Online-Publikationen ist nur mit vorheriger Genehmigung der Rechteinhaber erlaubt. Die systematische Speicherung von Teilen des elektronischen Angebots auf anderen Servern bedarf ebenfalls des schriftlichen Einverst ndnisses der Rechteinhaber.

Haftungsausschluss

Alle Angaben erfolgen ohne Gew hr f r Vollst ndigkeit oder Richtigkeit. Es wird keine Haftung  bernommen f r Sch den durch die Verwendung von Informationen aus diesem Online-Angebot oder durch das Fehlen von Informationen. Dies gilt auch f r Inhalte Dritter, die  ber dieses Angebot zug nglich sind.



Cortailod-Est NE. Archéologue-dauphin sur la palissade nord-ouest (février 1981).
Cortailod-Est NE. Taucher auf der nordwestlichen Umzäunung des prähistorischen Dorfes.
Cortailod-Est NE. Palombarò sulla palizzata (feb. 1981).

Cortailod-Est: avec Icare et Neptune sur les traces d'un village du Bronze final

Béat Arnold

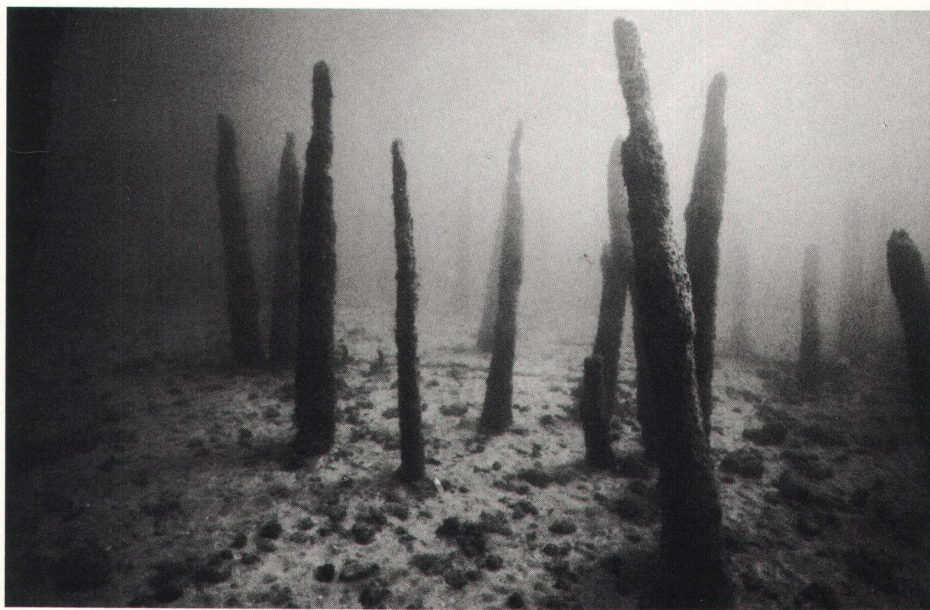


fig. 1

L'érosion lacustre met chaque année le village de Cortailod-Est un peu plus en relief. Sur l'ensemble des villages protohistoriques de Cortailod, une couche de sédiment épaisse de 1,2 à 1,8 m a déjà été emportée (février 1981).

Die durch den See bedingte Erosion »gräbt« das urgeschichtliche Dorf von Cortailod-Est alle Jahre weiter aus.

L'erosione causata dal lago mette il villaggio di Cortailod-Est più in rilievo da anno in anno.

Mars 1927: l'aviation militaire suisse, à la demande de Paul Vouga, réalise les premières prises de vue archéologiques à travers l'eau¹ (fig. 2). Les villages protohistoriques de Cortailod NE révèlent alors leur vraie dimension, avec une structure géométrique aisément identifiable depuis les airs. Ce proto-urbanisme fut aussi observé par Michel Egloff² sur d'autres villages du Bronze final, comme *Bevaix-Sud NE*, *Concise V VD* et *Chabrey-Montbec VD*, tous situés sur le lac de Neuchâtel.

En janvier 1981 débutent les fouilles de sauvetage des villages de *Cortailod-Est* et *Cortailod-Les Esserts* (fig. 1), travaux soutenus par le Canton de Neuchâtel et la Confédération. L'érosion, mesurée maintenant depuis 4 ans,

abaisse annuellement le fond du lac de 7 à 8 cm! Dans la partie centrale des villages, seule une longueur de 0,6–0,8 m de la pointe des pieux est encore enfouie dans le sédiment; la partie située en pleine eau, donc récemment dégagée du terrain encaissant, atteint souvent le double, voire le triple de cette longueur.

La surface à étudier couvre près de 25000 m². Seule l'intervention d'archéologues-dauphins pouvait être prise en considération. Avec les photographies de 1927, le carroyage put être calqué sur les structures à fouiller (fig. 2 et 3). Quant aux pieux émergeant du sol sur des hauteurs dépassant largement le mètre, ils nous obligèrent à poser une partie des axes entre deux eaux, sur des trépieds.

Bien que le site ait été profondément marqué par l'érosion et un siècle de »récupération archéologique«, nous pensions indispensable d'en récolter tout le matériel par unité de surface (carrés de 2,5 et 1,25 m de côté). Une attention toute particulière fut portée au matériel lithique (galets, meules, molettes, etc.), le moins déplacé par l'action du lac, mais aussi le moins perturbé par les prélèvements sélectifs effectués depuis plus d'un siècle.

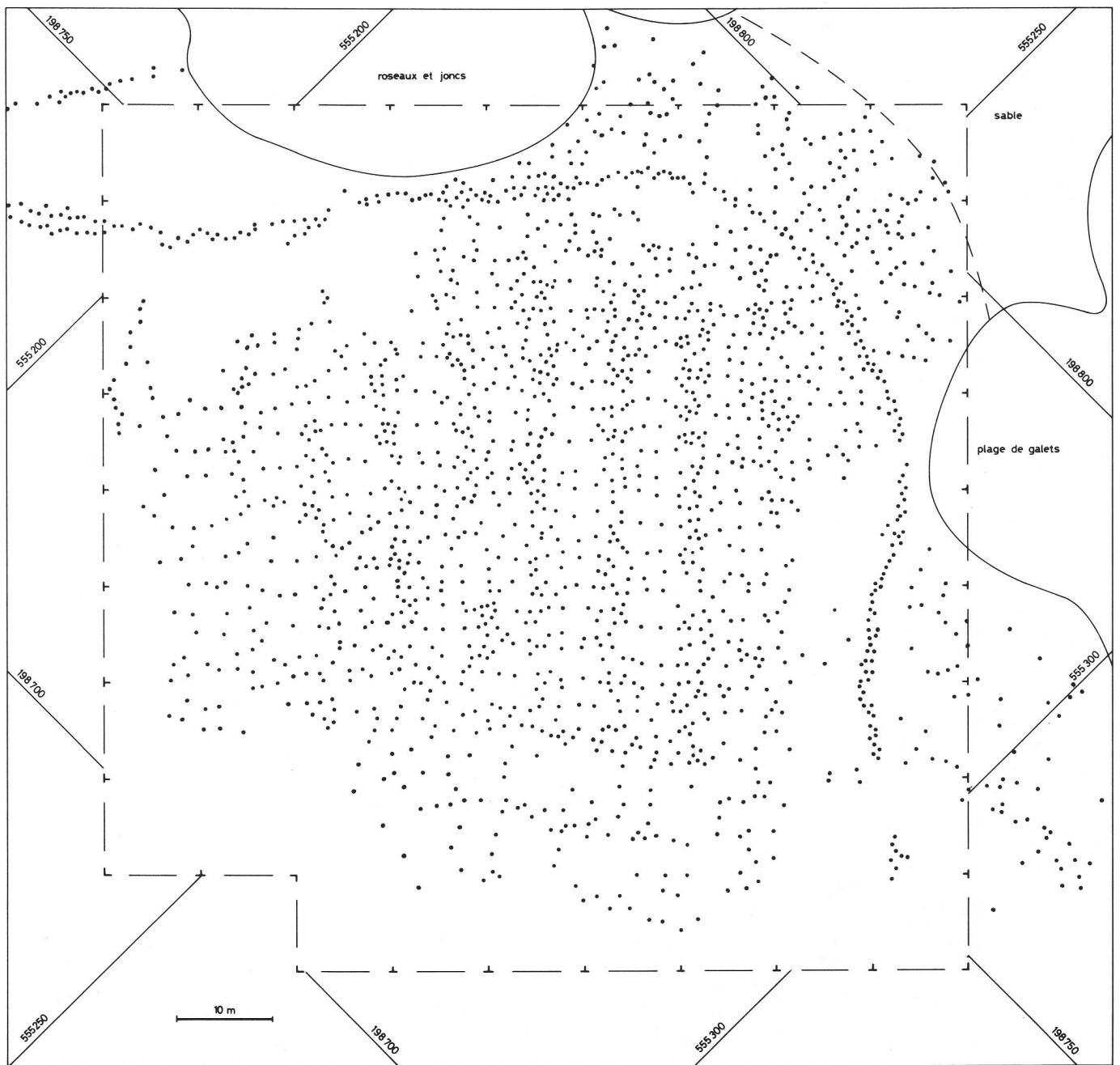
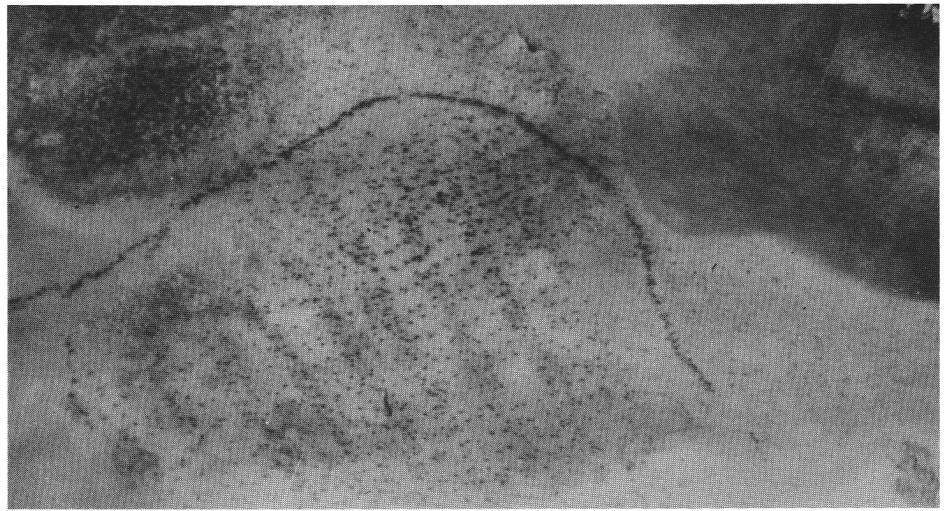
Les travaux débutèrent sur Cortailod-Est où le mobilier, bien que très fragmenté et érodé, s'avérait de beaucoup le plus dense. Ainsi, sur les premiers 2500 m² fouillés, on enregistra pas moins de 8700 galets, 58000 tessons, 3500 vestiges osseux, sans compter les

fig. 2 et 3

Avec les relevés effectués en 1981 et 1982, tant sous l'eau que depuis les airs, il nous fut possible de restituer en plan la photographie aérienne de Cortailod-Est prise en 1927 (2).

Mit den systematischen Aufnahmen unter Wasser und aus der Luft war es möglich, die erste Luftaufnahme von 1927 (2) als Plan zu rekonstruieren.

Con i dati ottenuti nel 1981 e 1982 sia sott'acqua che dall'aria è stato possibile di stabilire una pianta della zona osservata sulla foto aerea del 1927 (2).



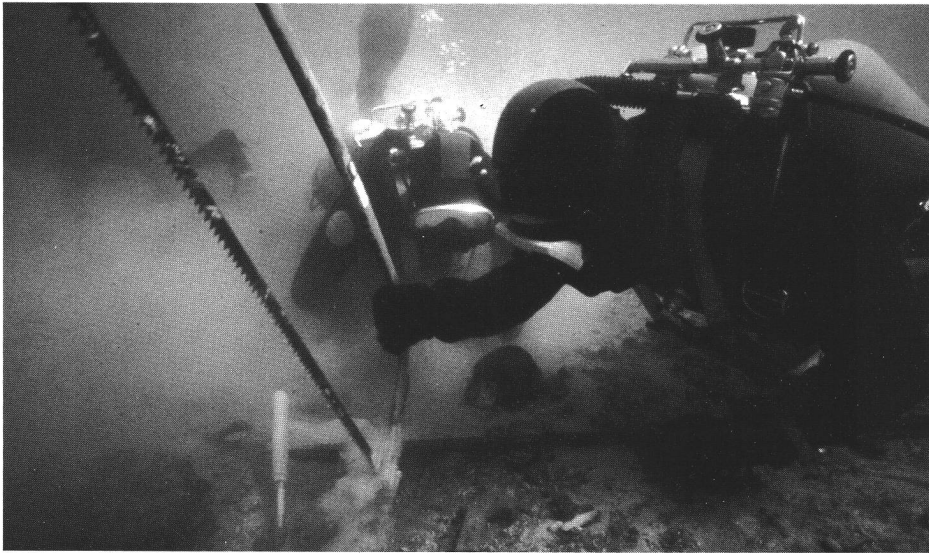
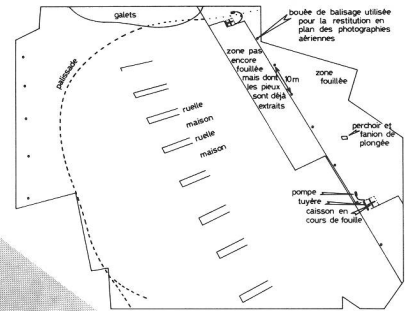
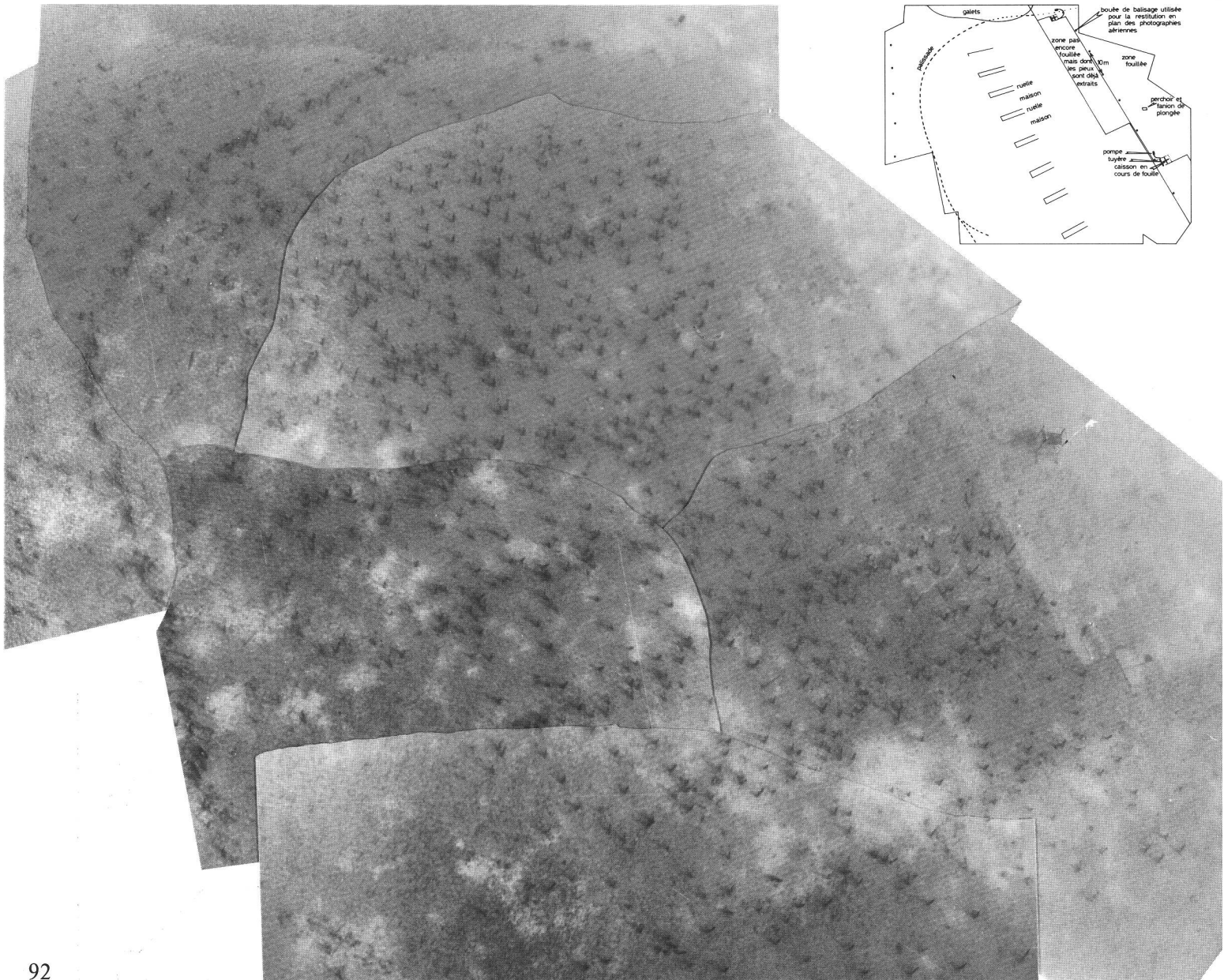


fig. 4
 Les pieux sont systématiquement prélevés, lorsque la fouille de la surface unitaire (1,25 x 1,25 m) qui les contient est achevée (mars 1981).
 Die Pfähle werden nach jeder Ausgrabungsfläche von 1,25 x 1,25 m systematisch herausgezogen.
 Ogni volta che un'unità (1,25 x 1,25 m) è stata scavata, i pali che contiene sono tolti sistematicamente.

fig. 5
 Le recours à un grand ballon à air chaud permet une nouvelle approche des sites submergés de Cortailod (photomontage, février 1982).
 Mit Hilfe eines Heissluftballons ist eine detaillierte Aufnahme der überfluteten prähistorischen Dörfer möglich.
 Con l'aiuto di un grande pallone ad aria calda è stato possibile avvicinarsi di più ai siti sommersi di Cortailod.



artefacts en bronze, en lignite ou en verre.

Les fouilles subaquatiques ne se déroulent qu'en hiver, lorsque les conditions de visibilité sont optimales. Aussi l'été est-il mis à profit pour orienter la prochaine campagne de fouille en fonction des résultats obtenus. En 1981, plus de 1000 heures furent passées en compagnie de Neptune. Elles permirent aussi de localiser quelques lambeaux de couche archéologique. Le niveau d'installation des préhistoriques se situait, dans la zone basse de Cortaillod-Est, à une altitude de 426,10-426,20 m, soit 6 m sous le niveau moyen du lac de Neuchâtel avant la première correction des eaux du Jura. Aujourd'hui, cette épaisseur a été réduite à 3 m.

Une transgression importante suivit ou fut la cause de l'abandon du village; des sédiments, maintenant disparus, se déposèrent sur une épaisseur dépassant le mètre.

A de rares exceptions, les pieux de Cortaillod-Est sont en chêne. L'extraction de ces derniers mit en évidence non seulement la réutilisation d'anciennes poutres (carbonisées en partie), provenant probablement de maisons partiellement brûlées, mais aussi de traces dues au traînage, jusqu'au village, des arbres abattus. La présence d'encoches, de mortaises à mi-bois, parfois en queue d'aronde, est souvent constatée sur la pointe des pieux.

L'exploitation directe des troncs de chêne représente 60% des pieux et se limi-

te à des arbres dont le diamètre varie entre 8 et 26 cm, avec un maximum entre 14 et 18 cm. La seconde zone d'exploitation (25% des pieux) correspond à des arbres dont le diamètre se situe entre 30 et 48 cm, avec un maximum entre 36 et 42 cm. Trop grands pour être utilisés directement, ces troncs sont refendus en 4 quartiers. L'emploi de chênes encore plus grands, dont le diamètre peut atteindre 70 cm, est aussi constaté, mais il est peu fréquent (9% des pieux); les troncs sont alors refendus en 6 à 8 éléments.

Enfin, l'analyse dendrochronologique de ces pieux permet d'insérer Cortaillod-Est dans le second quart du Xe siècle avant J.-C.

En février 1982, le carroyage fut balisé à l'aide de bouées et des relevés photographiques permirent une nouvelle approche du site. Si les pieux de Cortaillod-Est sont toujours aussi nombreux qu'en 1927, exception faite du centre de la palissade nord-est, près de 20% des pieux de Cortaillod-Les Esserts ont disparu, tout comme la triple palissade délimitant ce village du côté sud-ouest. Quant à celle située au sud, seul un trait ténu signale encore sa présence, mais ne reflète plus en rien la structure complexe que l'on pouvait observer en 1927. Ces relevés aériens, reportés sur des plans, mettent en évidence sur Cortaillod-Est de larges maisons (environ 5 m), construites sur 4 rangées de pieux, le faite étant vraisemblablement porté par un poinçon (fig. 2 et 3).

Si l'utilisation d'avions s'est avérée indispensable pour des relevés photographiques, le temps d'observation reste toujours très court et se compte en secondes. L'emploi d'un ballon à air chaud nous permit une nouvelle approche du site à basse altitude (10 à 50 m au-dessus du lac) et il fut possible d'identifier depuis les airs de nouvelles palissades, de débattre face aux villages de la forme des diverses unités architecturales, enfin de compléter la documentation iconographique par de nombreuses vues de détail (fig. 5).

Ainsi, l'intervention conjointe de l'aviation et de la plongée subaquatique permettra d'aborder l'étude globale d'un ensemble de villages voués à une destruction prochaine. Or Cortaillod n'est pas une exception. D'autres sites archéologiques, cachés par une pellicule d'eau, sont aussi en train de disparaître, rongés par une érosion lacustre accrue (variation du niveau des lacs, modification des courants sublacustres par l'aménagement de digues) ou par l'agression directe de remblayages et de dragages.

1 A notre connaissance, il s'agit même d'une première mondiale.

2 M. Egloff, Versunkene Dörfer der Urnenfelderzeit im Neuenburger See: Forschungen der Luftbildarchäologie. Archäologisches Korrespondenzblatt 11, 1981, 55-63, pl. 8-22.

Source des illustrations:
Photos et dessins Service cantonal d'archéologie, Neuchâtel, Béat Arnold.

Cortaillod-Est: mit Ikarus und Neptun auf den Spuren eines spätbronzezeitlichen Dorfes

Seit den allerersten Luftaufnahmen von 1927 sind ausgedehnte prähistorische Siedlungsstellen bei Cortaillod NE bekannt. Aber auch im Neuenburgersee sind Erosion und Wasserbewegungen beträchtlich; der Seeboden senkt sich ständig, sodass die Holzbaustrukturen und Pfähle immer mehr zerstört werden.

Mit Unterwassergrabungen und Luftaufnahmen (Flugzeug und Ballon) konnten 1981/82 in Cortaillod-Est erste Untersuchungen durchgeführt werden. Eine Bestimmung der Holzarten zeigte, dass fast ausschliesslich Eichenpfähle verwendet

wurden. Nach der Dendrochronologie gehören sie ins 10. Jahrhundert v. Chr. Dank den Luftaufnahmen konnten Hausgrundrisse ausgemacht werden; die Auswertung dieser Grabungen ist aber noch nicht abgeschlossen.

Cortaillod-Est: con Icaro e Nettuno sulle tracce di un villaggio del bronzo finale

Già le prime foto aeree del 1927 hanno rivelato estese zone abitate preistoriche presso Cortaillod NE. Ma anche nel lago die Neuchâtel l'erosione e il movimento dell'acqua sono importanti. Il suolo del lago sprofonda sempre di più e i pali ed altri elementi di legno vanno sempre più distrutti.

Le prime ricerche a Cortaillod-Est sono stati fatti nel 1981/82: scavi sul fondo del lago e foto aeree (aeroplano e pallone). La dendrochronologia li data nel 10° secolo a.C. Le foto aeree hanno permesso di stabilire delle piante di case. Gli studi però non sono ancora terminati

