

L'habitat protohistorique de Châtillon-sur-Glâne

Autor(en): **Ramseyer, Denis**

Objektyp: **Article**

Zeitschrift: **Archäologie der Schweiz : Mitteilungsblatt der Schweizerischen Gesellschaft für Ur- und Frühgeschichte = Archéologie suisse : bulletin de la Société suisse de préhistoire et d'archéologie = Archeologia svizzera : bollettino della Società svizzera di preist**

Band (Jahr): **5 (1982)**

Heft 2: **Archäologie der Schweiz : gestern, heute, morgen : Begleitheft zur Ausstellung = Archéologie suisse : hier, aujourd'hui, demain : catalogue d'exposition**

PDF erstellt am: **03.07.2024**

Persistenter Link: <https://doi.org/10.5169/seals-4394>

Nutzungsbedingungen

Die ETH-Bibliothek ist Anbieterin der digitalisierten Zeitschriften. Sie besitzt keine Urheberrechte an den Inhalten der Zeitschriften. Die Rechte liegen in der Regel bei den Herausgebern.

Die auf der Plattform e-periodica veröffentlichten Dokumente stehen für nicht-kommerzielle Zwecke in Lehre und Forschung sowie für die private Nutzung frei zur Verfügung. Einzelne Dateien oder Ausdrucke aus diesem Angebot können zusammen mit diesen Nutzungsbedingungen und den korrekten Herkunftsbezeichnungen weitergegeben werden.

Das Veröffentlichen von Bildern in Print- und Online-Publikationen ist nur mit vorheriger Genehmigung der Rechteinhaber erlaubt. Die systematische Speicherung von Teilen des elektronischen Angebots auf anderen Servern bedarf ebenfalls des schriftlichen Einverständnisses der Rechteinhaber.

Haftungsausschluss

Alle Angaben erfolgen ohne Gewähr für Vollständigkeit oder Richtigkeit. Es wird keine Haftung übernommen für Schäden durch die Verwendung von Informationen aus diesem Online-Angebot oder durch das Fehlen von Informationen. Dies gilt auch für Inhalte Dritter, die über dieses Angebot zugänglich sind.

Denis Ramseyer

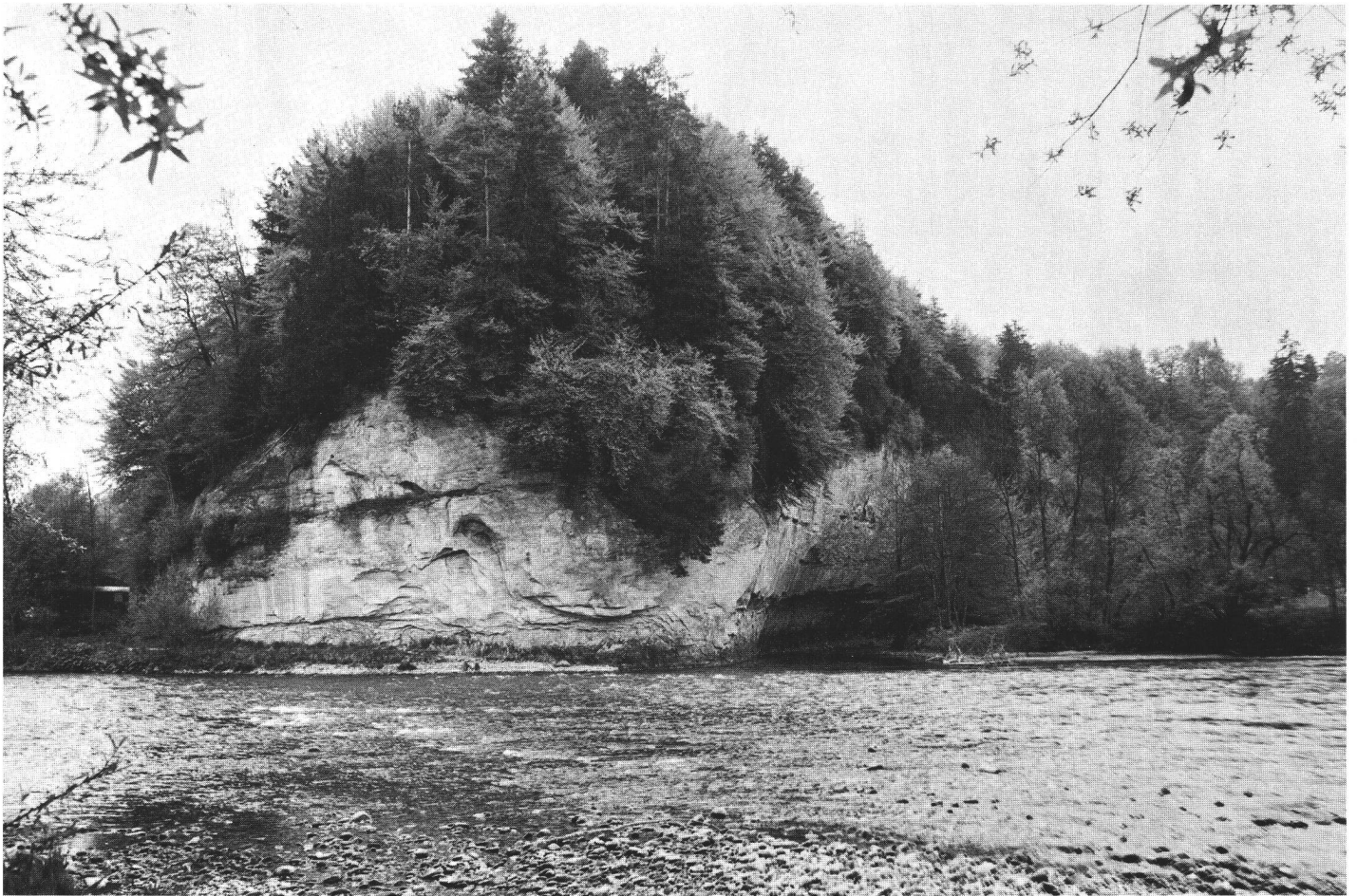


fig. 1
 Le site de Châtillon-sur-Glâne, au confluent de la Sarine et de la Glâne.
 Der Sporn von Châtillon-sur-Glâne am Zusammenfluss von Sarine und Glâne.
 Lo sprone di Châtillon-sur-Glâne dove si uniscono la Sarine e la Glâne.

La première phase des recherches sur l'éperon barré de Châtillon-sur-Glâne (CN 1205, 576.230/181.420), commune de Posieux FR, s'est terminée en novembre 1981, après 14 campagnes de fouilles (1974-1981). Nous remercions le Fonds National de la Recherche Scientifique et la Loterie Romande d'avoir financé ces travaux, dont l'intérêt exceptionnel dépasse largement le cadre régional. Nous remercions égale-

ment les nombreux étudiants qui ont pris part à ces différentes campagnes: les résultats de ces travaux permettent aujourd'hui de connaître le Hallstatt final sous un jour nouveau. Dès 1860, l'abbé Gremaud avait constaté sur le promontoire de Posieux/Châtillon-sur-Glâne, la présence d'un rempart et de gros blocs de marbre et de calcaire taillés, matériaux qu'il attribuait à juste titre à l'époque romaine. En 1941,

Nicolas Peissard signala également Châtillon sur sa carte archéologique du canton de Fribourg, mais le mentionna comme site médiéval où devait se trouver autrefois le château des Sires de Glâne. Il a fallu attendre 1973 pour qu'un habitant de Villars-sur-Glâne découvre, sur le versant nord du promontoire, quelques fragments de céramique grecque associés à du mobilier de l'époque de Hallstatt, pour qu'enfin, on



fig. 2
 Le chantier au printemps 1980.
 Blick auf die Grabung im Frühjahr 1980.
 Vista sui scavi in primavera 1980.

s'intéresse de plus près à cet emplacement. Dès la première campagne de fouille, organisée en 1974 par Hanni Schwab, archéologue cantonale, on a la certitude qu'on détient un site clé de la fin du Premier Age du Fer, et que tout doit être fait pour intensifier les recherches. Ainsi, depuis cette date, le site est devenu un chantier archéologique destiné à la formation des étudiants qui ont pu y effectuer un stage pratique deux

fois par année: une campagne était habituellement organisée au printemps, une autre en automne, avec l'aide d'une vingtaine de personnes en moyenne, durant une durée de six à huit semaines (fig. 2). La zone archéologique n'étant plus menacée par des travaux d'aménagements, il a été possible de poursuivre, année après année, une fouille minutieuse dans d'excellentes conditions.

Nous aimerions présenter aujourd'hui, en quelques lignes, les découvertes essentielles de Châtillon-sur-Glâne, résultats de huit années de fouilles. Si une occupation limitée est attestée aux époques néolithique, La Tène et romaine, nous ne parlerons ici que des vestiges du Hallstatt final qui représentent plus du 95% de l'ensemble des découvertes.

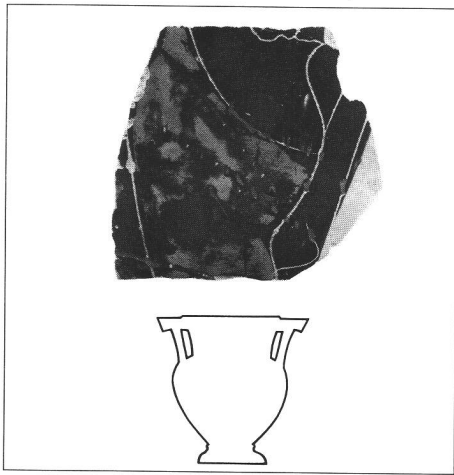


fig. 3
Tesson grec découvert en 1980 (sondage 2). Fragment de cratère à colonnette (céramique attique à figure noire).
Fragment eines griechischen, schwarzfigurigen Kolonettenkraters.
Frammento di un vaso greco a figura nera.

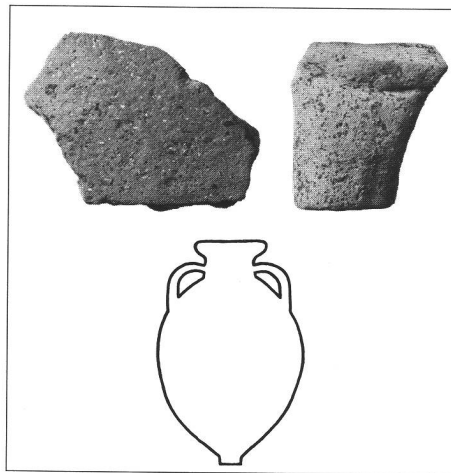


fig. 4
Fragments d'amphores massaliotes.
Stücke von massiliotischen Amphoren.
Frammenti di anfore massiliote.



fig. 5
Céramique indigène.
Einheimische Gefäßfragmente.
Frammenti di ceramica indigena.

La céramique

La production indigène: Plus de 4500 tessons ont été inventoriés. Un premier examen des pièces permet d'établir trois catégories: la *céramique grossière* (fig. 5), montée à la main selon la technique du colombin, et présentant des décors linéaires faits d'impressions au doigt ou d'incisions à la baguette. Si ces décors sont habituellement placés sur la panse des vases ou sur un cordon saillant, près du col, on trouve parfois des impressions digitales ou des incisions placées sur la lèvre; la *céramique fine lissée*, bien cuite, de couleur grise ou noire principalement, composée essentiellement d'écuelles. Les décors, peu nombreux, sont souvent estampés; la *céramique cannelée* (page en couleur 99), d'excellente qualité, dont les formes et la couleur sont proches de la céramique fine décrite ci-dessus, et qui est pour l'instant unique dans la région. Deux aspects importants doivent être soulignés:

- 1) l'utilisation, à Châtillon-sur-Glâne, du tour rapide attestée dès la fin du 6^e siècle avant J.-C. (Hallstatt final);
- 2) la fabrication de céramique cannelée d'excellente qualité, comparable à la production de la Heuneburg (sur le Haut Danube) et du Mont Lassois (sur la Haute Seine).

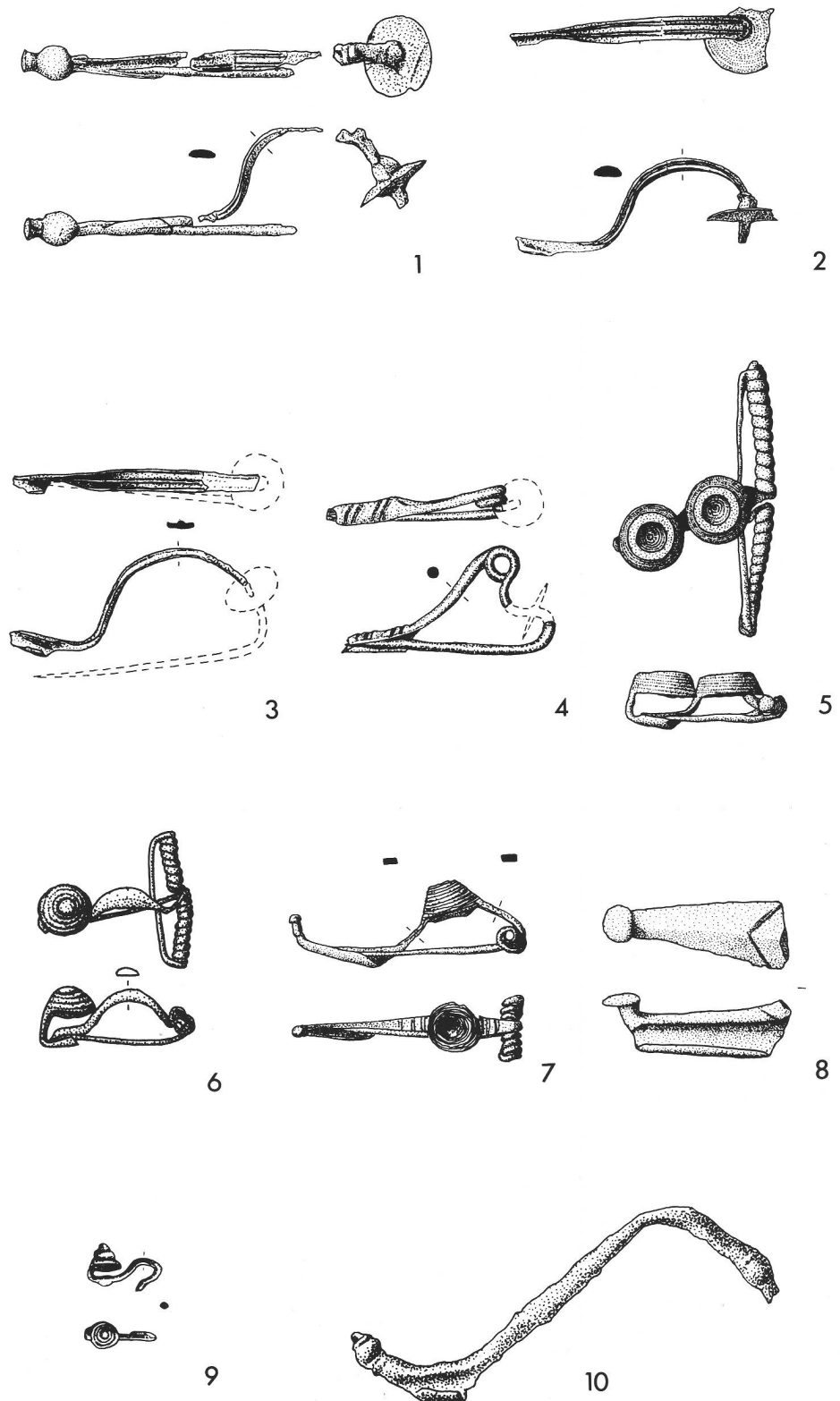
Les importations méditerranéennes (cf. page en couleur 99 et fig. 3.4): La céramique importée de Grèce (*céramique attique à figure noire*) et du sud de la France (région de Marseille; fig. 4) est importante pour la compréhension du site. En effet, les 42 tessons à figure noire découverts à Châtillon, (déterminés par Lilly Kahil), dont c'est le seul ensemble connu, trouvé en stratigraphie, sur le plateau suisse, permet d'abord de préciser la chronologie du site et du mobilier trouvés associés dans les mêmes fossés. Les bracelets filiformes ornés en bronze, les perles biconiques en terre cuite et l'ensemble des fibules présentées (fig. 6) sont contemporains à la céramique grecque. Cette dernière apporte ensuite un jalon supplémentaire et précise la route suivie par les marchands grecs qui devaient relier à cette époque la Grèce à la Cornouaille (commerce de l'étain). La céramique importée du Midi (*amphores massaliotes, céramique grise archaïque ou pseudo-phocéenne, céramique pseudo-ioniennne*), totalement inconnue jusqu'à présent dans notre pays, montre l'importance et la diversité des échanges avec le monde méditerranéen vers la fin du 6^e siècle avant J.-C., et apportent également aux archéologues français quelques précisions chronologiques fort intéressantes. Le problème de la route suivie du delta du Rhône à la

Sarine reste toutefois ouvert. Une trentaine de fragments mériteraient une étude plus approfondie: l'origine de certains d'entre eux pourraient se situer en Italie, alors que d'autres pourraient provenir du Nord, de la Grande Bretagne peut-être. Plusieurs tessons à vernis rouge, assiettes ou écuelles, sont comparables à ceux découverts dans le Jura français et en Haute-Alsace.

Les autres matériaux

Le mobilier en bronze: Les bracelets filiformes ornés d'incisions parallèles, les bracelets creux ou pleins à section circulaire, les anneaux (bagues), pendeloques (rouelle), les aiguilles à chas et les épingles sont bien représentées à Châtillon. Ce matériel forme un ensemble bien caractéristique du Hallstatt final.

Les fibules sont nombreuses, variées et bien conservées (fig. 6): 21 sont parfaitement identifiables, auxquelles on peut ajouter une dizaine de fragments d'arc, de pied ou d'ardillon, difficilement attribuables à un type précis. La découverte de cet ensemble est particulièrement importante, car elle permet d'aborder l'étude sous plusieurs angles.



La variété des types montre tout d'abord des origines diverses: plaine du Danube, plaine du Pô, vallée de la Seine, vallée du Rhône, plateau suisse. L'association de plusieurs types dans les mêmes niveaux archéologiques montre par exemple que certaines fibules à disque d'arrêt, fibules serpentiformes et fibules à timbales sont contemporaines. De telles associations, rarement confirmées par la stratigraphie sur les autres sites hallstattiens connus, mettent une fois de plus en garde les archéologues contre une datation des objets basées exclusivement sur la typologie.

Le mobilier en fer: Les objets en fer sont peu nombreux. Une dizaine de pièces identifiables seulement ont été retrouvés: une fibule à pied relevé, aiguilles, crochets, disques. L'ensemble est moins homogène, au point de vue typologique et chronologique, que le mobilier en bronze.

Lignite, sapropélite et autres matériaux: Quelques objets de parures faits dans divers matériaux, forment un ensemble bien hallstattien: bracelets en lignite (section circulaire), sapropélite (section aplatie) et roche verte (section en forme de demi-lune), anneau d'ambre jaune (section circulaire), et perles en terre cuite, de forme biconique.

fig. 6
Ensemble des fibules en bronze découvertes à Châtillon depuis 1976 (1-9); fibule en fer (10). Ech. 1:1.
Übersicht über die seit 1976 gefundenen Fibelformen.
L'insieme delle forme di fibule trovate dal 1976 in poi.



fig. 7
Bois de cerf scié (époque de Hallstatt), montrant l'excellente conservation des vestiges.
Hirschhornstück mit Sägespuren.
Pezzo di corno di cervo con tracce di segatura.

Conclusions

Cette énumération sommaire permet de donner une idée des documents récoltés, en majeure partie en stratigraphie où trois phases d'occupations hallstattiennes (Ha D/ 1-2) ont été mises en évidence. L'ensemble du matériel découvert est daté de la fin du 6e siècle avant J.-C., avec un prolongement possible au début du 5e siècle. Une période d'un demi-siècle (530-480 avant J.-C.) peut être proposée pour situer chronologiquement l'occupation hallstattienne de Châtillon.

Cette première étape de recherche sur le terrain ne peut pourtant donner qu'un aperçu succinct d'un vaste ensemble

qu'il reste encore à fouiller. Des sondages ponctuels systématiques ont montré que la zone archéologique intacte est très vaste et certainement très riche. Dans un premier temps, il serait souhaitable d'étudier le matériel récolté jusqu'à ce jour (monographies de la céramique et du mobilier en bronze principalement). Des prélèvements sédimentologiques et malacologiques ont été effectués et seront analysés dans un proche avenir. Dans un second temps, il serait souhaitable d'étendre les zones fouillées. Les 150 m² de fouille fine faites jusqu'à présent restent insuffisantes pour comprendre l'organisation spatiale du village et le développement architectural des constructions dont les vestiges sont relativement bien conservés.

Bibliographie

- M. Maggetti et G. Galetti, Composition of iron age ceramic from Châtillon-sur-Glâne (Kt. Fribourg, Switzerland) and the Heuneburg (Kr. Sigmaringen, West-Germany). *Journal of Archaeological Science* 7, 1980, 87-91.
M. Maggetti et H. Schwab, Iron Age Fine Pottery from Châtillon-sur-Glâne and the Heuneburg. *Archeometry* 24, 1982, 21-36.
D. Ramseyer, Châtillon-sur-Glâne. Un centre commercial du Premier Age du Fer en Suisse. *Archeologia* No 146, sept. 1980, 64-71.
D. Ramseyer et L. Kahil, La céramique de Châtillon-sur-Glâne. *Histoire et Archéologie (Les Dossiers)* No 62, avril 1982, p. 48-54.
H. Schwab, Châtillon-sur-Glâne. Ein Fürstensitz der Hallstattzeit bei Freiburg im Uechtland. *Germania* 53, 1975, 79-84.
H. Schwab, Un oppidum de l'époque de Hallstatt près de Fribourg en Suisse. *Bulletin de la SSPA* No 25/26, 1976, 2-11.

Source des illustrations:
Photos François Roulet, dessins Maria Kratochvil.

Die prähistorische Siedlung von Châtillon-s-Glâne FR

Nach 14 Grabungskampagnen ist nun die erste Phase der Untersuchungen auf dem befestigten Sporn von Châtillon zu Ende gegangen.

Nachdem schon im letzten Jahrhundert Archäologen auf die Stelle aufmerksam geworden waren, konnten 1974-1981 Teile des Sporns ausgegraben werden. Es liessen sich Besiedlungsphasen aus dem Neolithikum, der Hallstatt- und Latènezeit und aus der römischen Zeit nachweisen; 95% der Funde gehören jedoch in die ältere Eisenzeit (Hallstattzeit).

Die als Fürstensitz anzusprechende späthallstättische Siedlung (Ha D 1-2) erbrachte nebst zahlreichen anderen Funden u. a.

griechische und andere mediterrane Importkeramik.

Nach der Bearbeitung der bisherigen Ausgrabungen müssten zukünftige Forschungen die Grabungen auf der Siedlungsfläche erweitern.

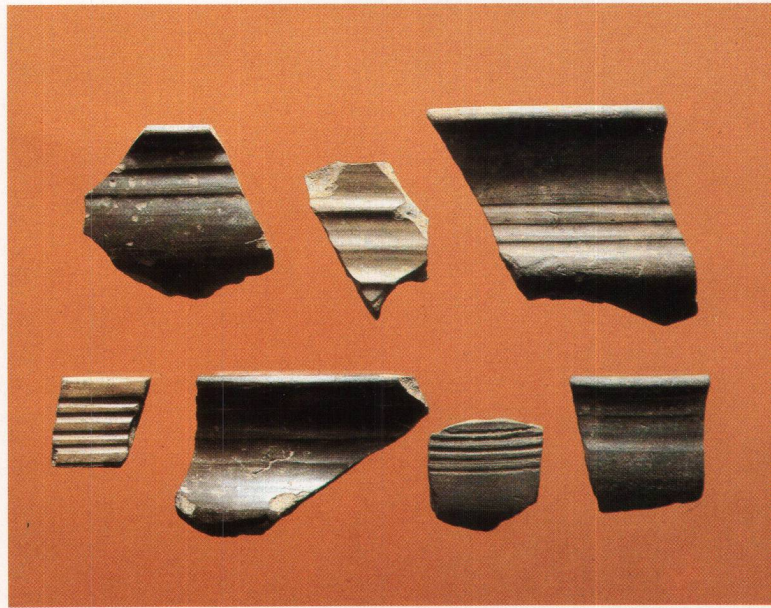
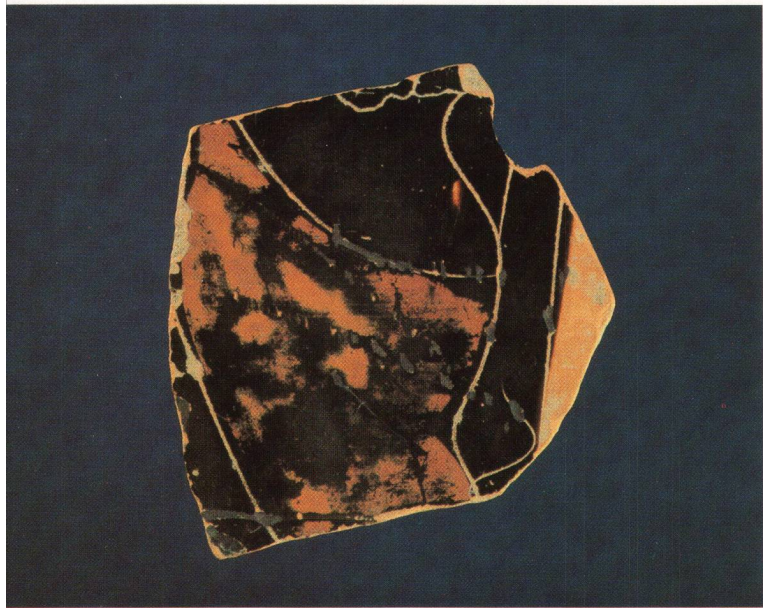
L'insediamento preistorico di Châtillon-s-Glâne FR

Dopo una serie di 14 scavi (1974-1981) è stata terminata la prima fase delle ricerche sullo sporne fortificato di Châtillon. Il luogo aveva ritenuto l'attenzione degli archeologi già nel secolo scorso.

Le fasi di abitazione appartengono al neolitico, al Hallstatt, al La Tène e all'epoca romana. Ma per il 95% si tratta del Hallstatt. L'insediamento del Hallstatt finale (Ha D 1-2) può essere considerato la sede di un principe e vi è stata trovata, fra molti altri oggetti, della ceramica d'importazione mediterranea, greca e altra.

Dopo il trattamento dei scavi avvenuti l'interesse di ricerche future porterà all'ingrandire dell'area dei scavi sull'insediamento.

S.S.



Châtillon-sur-Glâne FR. Céramique fine et d'importation méditerranéenne: céramique attique à figure noire – céramique cannelée – céramique pseudo-phocéenne – céramique pseudo-ioniennne.

Châtillon-sur-Glâne FR. Feine und aus dem Mittelmeerraum importierte Keramik.

Châtillon-sur-Glâne FR. Ceramica fina e d'importazione mediterranea.

