

# Découverte d'une enceinte quadrangulaire celtique à proximité de La Tène (Marin NE)

Autor(en): **Egloff, Michel**

Objektyp: **Article**

Zeitschrift: **Archäologie der Schweiz : Mitteilungsblatt der Schweizerischen Gesellschaft für Ur- und Frühgeschichte = Archéologie suisse : bulletin de la Société suisse de préhistoire et d'archéologie = Archeologia svizzera : bollettino della Società svizzera di preist**

Band (Jahr): **5 (1982)**

Heft 2: **Archäologie der Schweiz : gestern, heute, morgen : Begleitheft zur Ausstellung = Archéologie suisse : hier, aujourd'hui, demain : catalogue d'exposition**

PDF erstellt am: **22.07.2024**

Persistenter Link: <https://doi.org/10.5169/seals-4397>

## **Nutzungsbedingungen**

Die ETH-Bibliothek ist Anbieterin der digitalisierten Zeitschriften. Sie besitzt keine Urheberrechte an den Inhalten der Zeitschriften. Die Rechte liegen in der Regel bei den Herausgebern.

Die auf der Plattform e-periodica veröffentlichten Dokumente stehen für nicht-kommerzielle Zwecke in Lehre und Forschung sowie für die private Nutzung frei zur Verfügung. Einzelne Dateien oder Ausdrucke aus diesem Angebot können zusammen mit diesen Nutzungsbedingungen und den korrekten Herkunftsbezeichnungen weitergegeben werden.

Das Veröffentlichen von Bildern in Print- und Online-Publikationen ist nur mit vorheriger Genehmigung der Rechteinhaber erlaubt. Die systematische Speicherung von Teilen des elektronischen Angebots auf anderen Servern bedarf ebenfalls des schriftlichen Einverständnisses der Rechteinhaber.

## **Haftungsausschluss**

Alle Angaben erfolgen ohne Gewähr für Vollständigkeit oder Richtigkeit. Es wird keine Haftung übernommen für Schäden durch die Verwendung von Informationen aus diesem Online-Angebot oder durch das Fehlen von Informationen. Dies gilt auch für Inhalte Dritter, die über dieses Angebot zugänglich sind.

# Découverte d'une enceinte quadrangulaire celtique à proximité de La Tène (Marin NE)

Michel Egloff

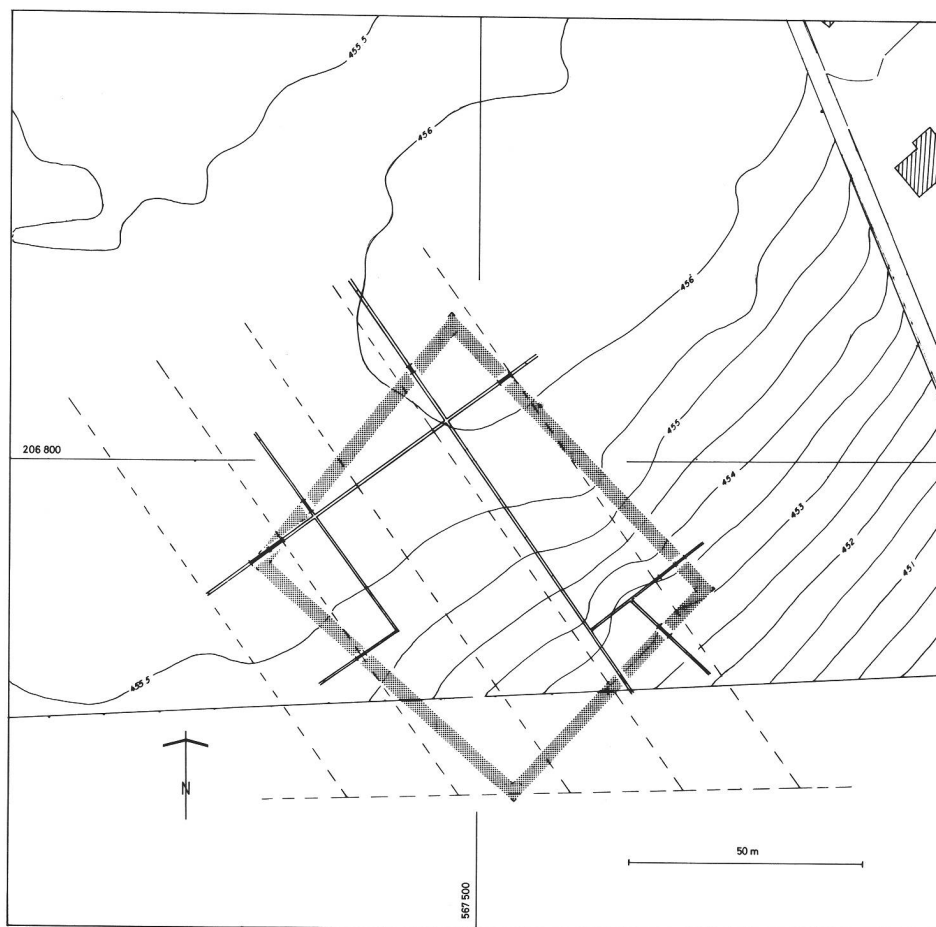


fig. 1  
 Situation topographique de l'enclos celtique de Marin-Les-Bourguignonnes.  
 Topographische Lage der keltischen Viereckschanze.  
 Situazione topografica del recinto celtico.

Durant l'été 1976, des conditions de sécheresse exceptionnelles entraînent dans divers pays européens la découverte de structures archéologiques enfouies, grâce à la photographie aérienne. Dans le canton de Neuchâtel également, la saison fut mise à profit pour prospecter les zones les plus vastes possibles, en particulier dans l'Entre-Deux-Lacs. L'un des documents réalisés dans ces circonstances (une villa romaine située sur le plateau de Wavre) a déjà été publié<sup>1</sup>. A l'occasion du même vol, j'eus l'occasion de repérer une curieuse structure quadrangulaire, nettement visible par suite de la croissance différentielle de la végétation, au nord de la gare de Marin-Epagnier (ligne

110

Bourguignonnes» (coordonnées de la carte topographique au 1 : 25 000, feuille 1144 : 567.500/206.800) (cf. page en couleur 113).

Son apparence suggérait qu'il pouvait s'agir d'un enclos cultuel laténien. Etant donné que l'anomalie constatée se trouvait en zone agricole, interdite en principe à la construction, un contrôle sur le terrain n'apparut pas comme urgent. Trompeuse illusion, puisqu'en 1981 déjà fut projetée la construction d'entrepôts commerciaux à cet emplacement précis. Grâce à la compréhension de l'entreprise Migros-Neuchâtel, et plus particulièrement de son directeur, Monsieur André Hofer, des sondages purent être réalisés du 11 au 22 mai 1981 par le Service cantonal

d'archéologie sous la direction de Béat Arnold, collaborateur scientifique. La réalisation des 310 m de tranchées fut prise en charge par les propriétaires du terrain, que nous tenons à remercier.

Les principaux points mis en lumière à cette occasion sont les suivants (fig. 1.2).

Un *enclos quadrangulaire* arasé, délimité par un *fossé* comblé, occupe en haut de pente une superficie inclinée d'environ 5600 m<sup>2</sup> (80 m/70 m), accusant un pendage de 4 m sur une longueur de 80 m; l'orientation de l'axe longitudinal est nord-ouest/sud-est; si la structure tend vers le rectangle, ses côtés opposés ne sont cependant pas absolument égaux.

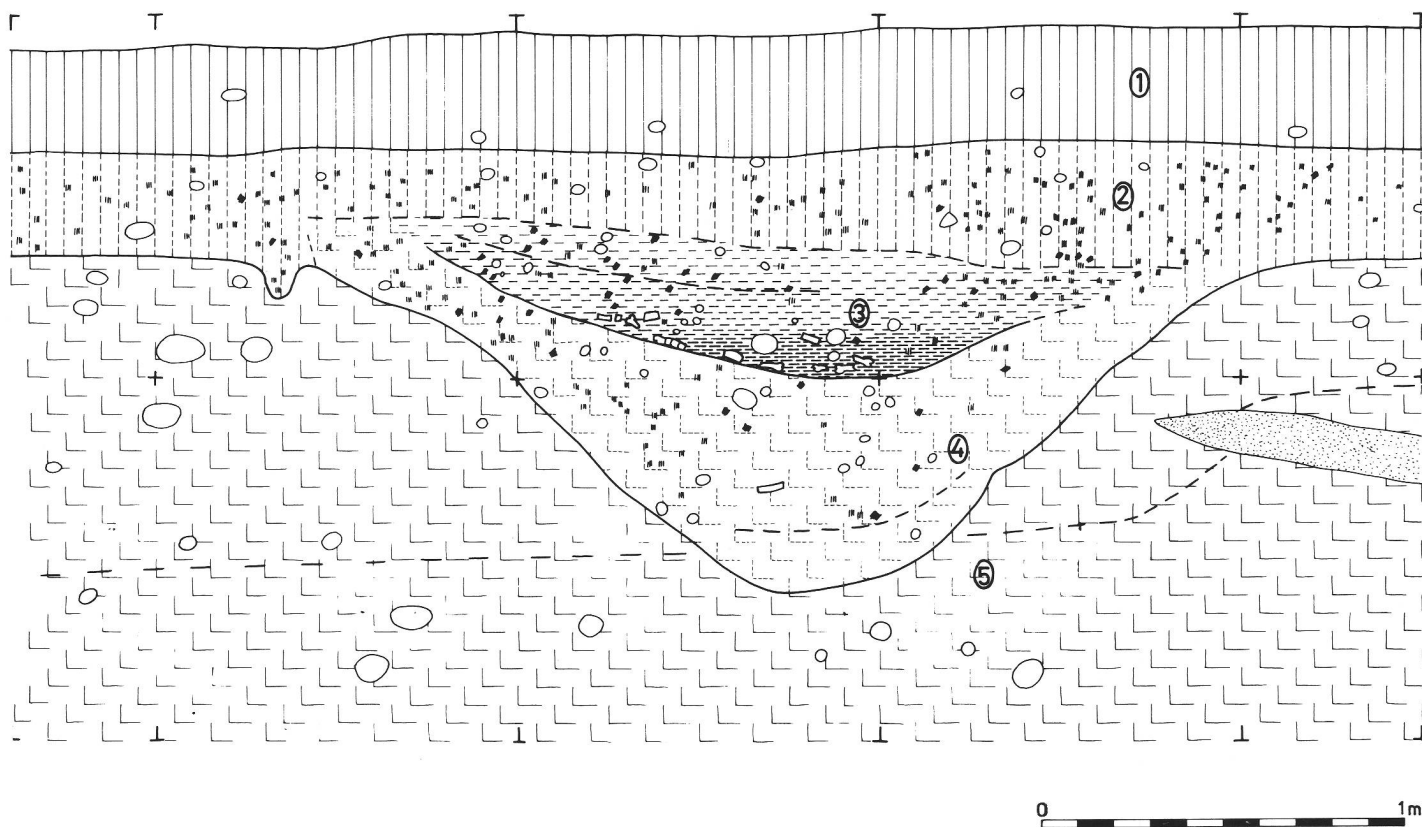


fig. 2  
 Coupe à travers le fossé. 1 humus; 2 argile beige; 3 argile grise, avec des ossements et des tessons; 4 argile beige claire; 5 matrice fluvio-glaciaire.  
 Schnitt durch den Graben.  
 Taglio attraverso la fossa.

Large d'environ 3 m, profond de 0,8 à 1,1 m, creusé dans le terrain fluvio-glaciaire et tertiaire sous-jacent à l'humus, le fossé présente une section assez variable (elliptique, polygonale, en U). Son remplissage peut être décomposé en 3 phases (de bas en haut):

- une couche beige clair, de même nature que le sédiment encaissant dont elle ne se distingue que par une moindre compacité et l'absence de strates parallèles; elle ne contient que de rares charbons de bois ou tessons; sa formation est vraisemblablement due à l'érosion des levées de terre de la «Viereckschanze», totalement disparues à l'heure actuelle, lessivées en partie anciennement déjà;
- la seconde couche, grise et très argi-

leuse, épaisse de 0,1 à 0,4 m, contient en abondance ossements, charbons de bois, tessons; elle semble s'être déposée sous forme de lentilles allongées, hypothèse que seule une fouille de grande surface permettrait de contrôler;

- la dernière couche, très pauvre, ressemble fort à celle occupant la base du fossé; elle est toutefois un peu plus argileuse.

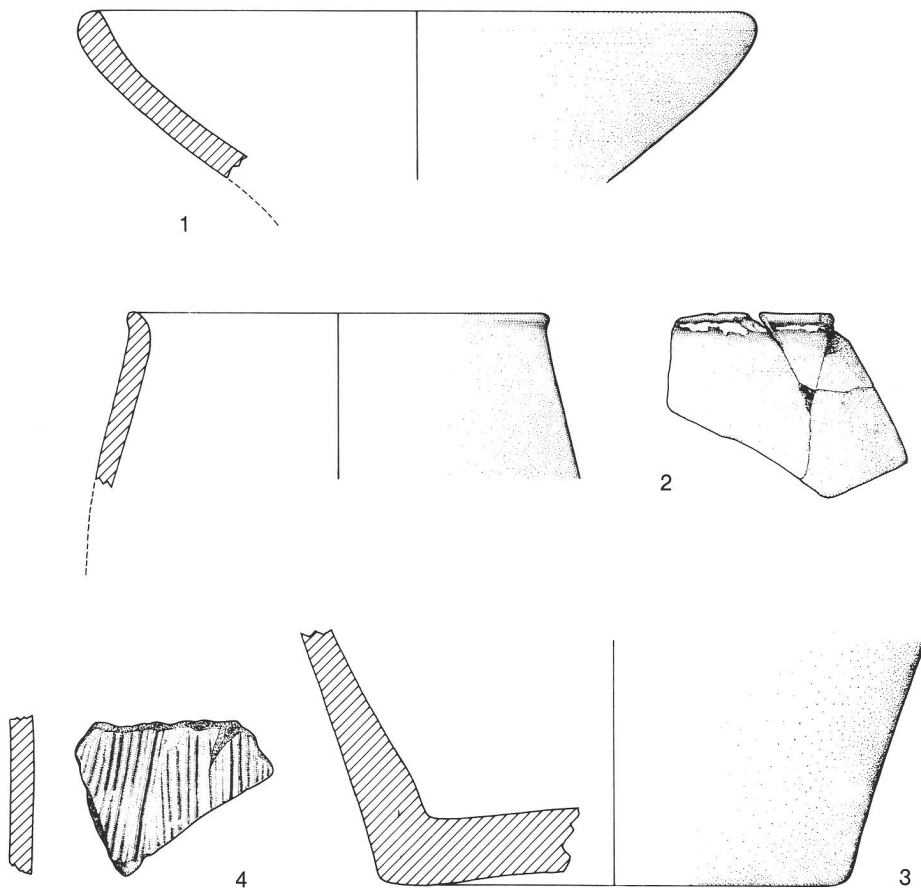
L'intérieur de l'enclos n'a livré, pour le moment, que quelques tessons. Les tranchées n'ont recoupé ni trous de poteaux, ni puits à offrandes...

L'attribution chronologique de la structure a été précisée grâce à la céramique tournée recueillie à l'intérieur du

fossé; les fragments déterminables appartiennent à:

- une écuelle à paroi convexe, lèvre arrondie, en céramique grise lissée (diamètre 18 cm; fig. 3,1);
- une bouteille en céramique orange, dont la lèvre forme extérieurement un mince repli; des traces de peinture blanche subsistent sur la face externe du vase (diamètre de l'embouchure: 11,2 cm; fig. 3,2);
- un fond de pot, plat, aux parois épaisses, gris, rugueux (fig. 3,3);
- un tesson de céramique grise, à groupes de stries parallèles obliques (fig. 3,4).

Ce modeste ensemble peut être attribué à la phase finale de la période de La Tène.



L'importance archéologique de cette découverte est considérable à plus d'un égard : à l'heure actuelle, aucun enclos quadrangulaire celtique n'avait été clairement daté au sud du Rhin; d'autre part, la proximité du site de La Tène (dont la structure des Bourguignonnes, qui la domine de 20 mètres, n'est éloignée que d'un kilomètre) accroît l'intérêt de ces vestiges; enfin, un vaste «paysage laténien» commence à se dessiner dans la région des Trois Lacs, de l'oppidum du Mont Vully FR à l'enclos probablement cultuel des Bourguignonnes, en passant par La Tène-même et le pont celtique de Cornaux-Les Sauges FR exploré dans le cadre de la 2e correction des eaux du Jura.

Le site est maintenant protégé. Seul un angle de la structure devra être fouillé, dans de brefs délais, en été 1982. L'exploration complète interviendra plus tard.

1 Helvetia Arch. 11, 1980, p. 161.

Source des illustrations:  
Plan B éat Arnold, dessins B éat Arnold et Verena Loeliger.

fig. 3  
C éramique de La Tène finale, provenant du remplissage du foss é. Ech. 1:2.  
Keramik der Sp ätlat énezeit aus der Einfüllung des Grabens.  
Ceramica del La Tène finale, che è stata trovata nello sterro della fossa.

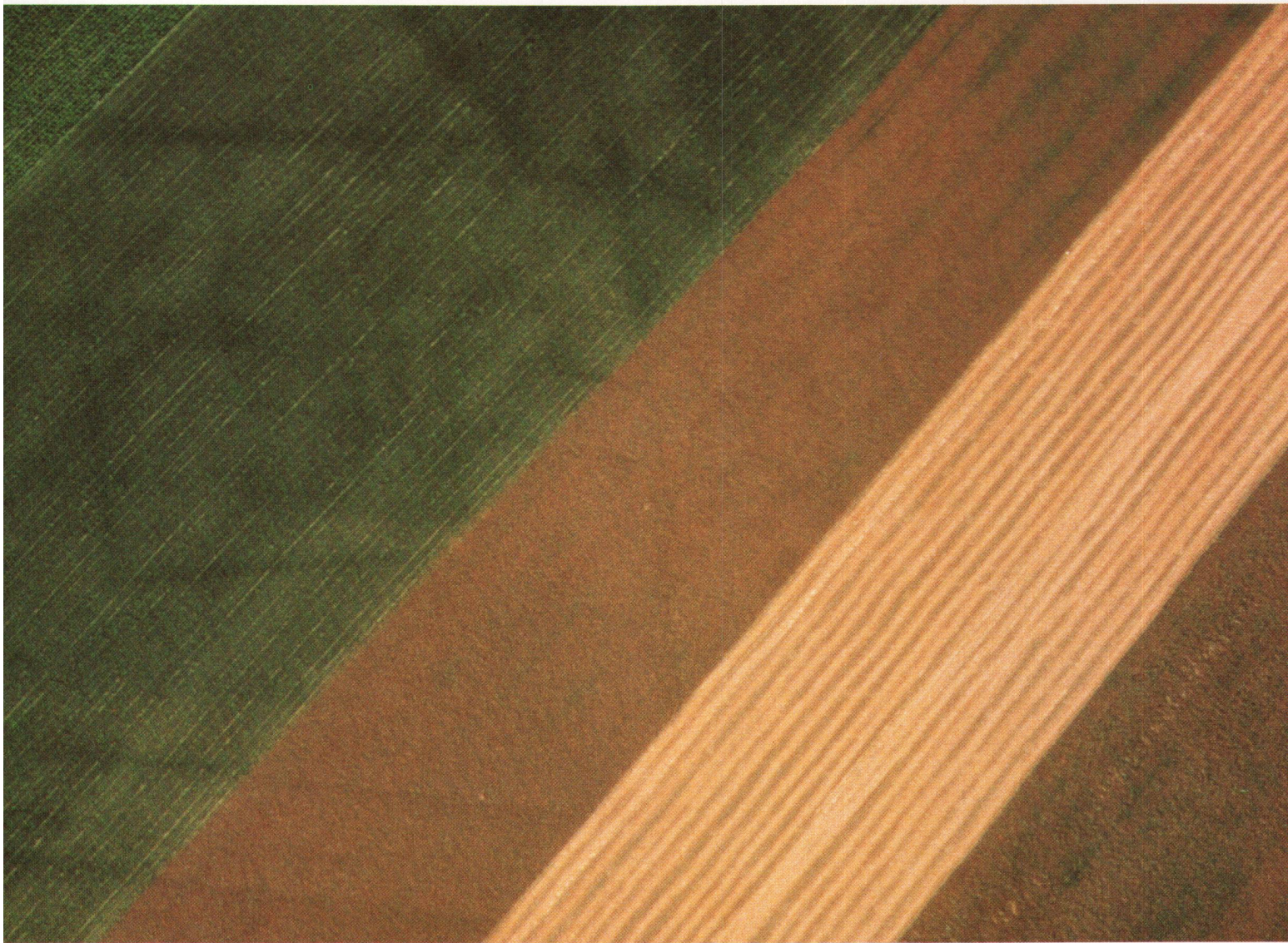
## Entdeckung einer keltischen Viereckschanze bei La Tène

W ährend der grossen Trockenperiode 1976 wurde dank Luftaufnahmen bei Marin (Gem. Marin NE) die bisher s üdlichste keltische Viereckschanze entdeckt. Es handelt sich um eine 80 x 70 m grosse, von einem Graben umgebene Anlage. Bis jetzt wurden bei ersten Sondierungen innerhalb der Schanze keinerlei Strukturen ausgemacht; die noch raren Funde datieren aber eindeutig in die Sp ätlat énezeit.

## Scoperta di un recinto quadrangolare celtico a La Tène

Durante il periodo di siccità nel 1976 è stato scoperto presso Marin (com. Marin NE), grazie alla fotografia aerea, il recinto quadrangolare celtico pi ù meridionale conosciuto. Si tratta di un recinto di 80 x 70 m, circondato da una fossa.

I primi sondaggi non hanno rivelato alcuna struttura all'interno del recinto. Ma gli oggetti, ancora rari, datano indubbiamente del La Tène finale. S.S.



*Marin NE. Durant l'été 1976, un enclos quadrangulaire celtique («Viereckschanze») apparaît dans les champs de Marin (en haut, à gauche). On distingue également des canalisations de drainage, modernes. Un fossé arqué n'a pas encore été daté. Photo Michel Egloff.*

*Marin NE. Im trockenen Sommer 1976 zeichnete sich eine Viereckschanze in den Feldern von Marin ab. Man sieht aber auch moderne Drainagegräben. Ein weiterer, bogenförmiger Graben ist zeitlich noch unbestimmt.*

*Marin NE. Nell'estate 1976 è stato scoperto nei campi di Marin un recinto quadrangolare celtico. Sono visibili anche i canali di drenaggio moderni. Una fossa ad arco non è ancora stata datata.*

