

Objektyp: **TableOfContent**

Zeitschrift: **Archäologie der Schweiz : Mitteilungsblatt der Schweizerischen Gesellschaft für Ur- und Frühgeschichte = Archéologie suisse : bulletin de la Société suisse de préhistoire et d'archéologie = Archeologia svizzera : bollettino della Società svizzera di preist**

Band (Jahr): **14 (1991)**

Heft 2: **Canton de Genève**

PDF erstellt am: **22.07.2024**

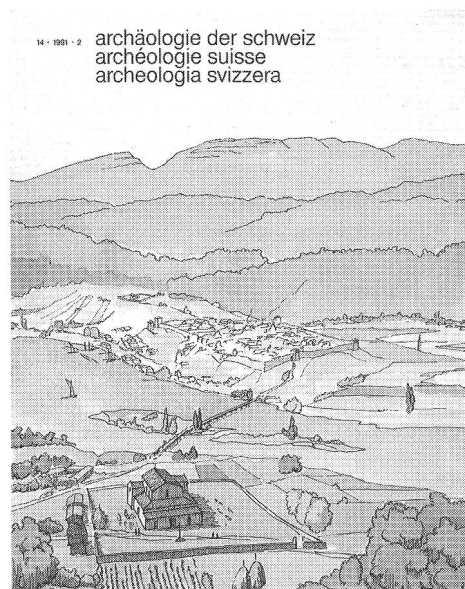
### **Nutzungsbedingungen**

Die ETH-Bibliothek ist Anbieterin der digitalisierten Zeitschriften. Sie besitzt keine Urheberrechte an den Inhalten der Zeitschriften. Die Rechte liegen in der Regel bei den Herausgebern. Die auf der Plattform e-periodica veröffentlichten Dokumente stehen für nicht-kommerzielle Zwecke in Lehre und Forschung sowie für die private Nutzung frei zur Verfügung. Einzelne Dateien oder Ausdrucke aus diesem Angebot können zusammen mit diesen Nutzungsbedingungen und den korrekten Herkunftsbezeichnungen weitergegeben werden. Das Veröffentlichen von Bildern in Print- und Online-Publikationen ist nur mit vorheriger Genehmigung der Rechteinhaber erlaubt. Die systematische Speicherung von Teilen des elektronischen Angebots auf anderen Servern bedarf ebenfalls des schriftlichen Einverständnisses der Rechteinhaber.

### **Haftungsausschluss**

Alle Angaben erfolgen ohne Gewähr für Vollständigkeit oder Richtigkeit. Es wird keine Haftung übernommen für Schäden durch die Verwendung von Informationen aus diesem Online-Angebot oder durch das Fehlen von Informationen. Dies gilt auch für Inhalte Dritter, die über dieses Angebot zugänglich sind.

Titelbild – Couverture – Copertina



Vue de Genève au VI<sup>e</sup> siècle après J.-C. (reconstitution de G. Deuber).

Blick auf Genf im 6. Jahrhundert n. Chr.

Veduta panoramica di Ginevra nel VI secolo d.C.

Publié avec un appui financier du Service cantonale d'archéologie, Genève.

Inhalt

L'occupation néolithique  
 et la fosse à incinération  
 du Bronze final de  
 Saint-Gervais (Genève)

Matthieu Honegger et  
 Christian Simon 172–180

Les stations littorales  
 préhistoriques du Petit-Lac  
 et la céramique Néolithique  
 moyen de Corsier-Port GE

Pierre Corboud et  
 Véronique Seppey 181–189

Deux ensembles du  
 Bronze moyen au Musée d'art  
 et d'histoire de Genève

Yvette Mottier 190–193

Les fouilles de la cour de  
 l'ancienne prison de  
 Saint-Antoine: une vision  
 renouvelée de la Genève  
 antique

Marc-André Haldimann,  
 Evelyne Ramjoué et  
 Christian Simon 194–204

Saint-Gervais à Genève:  
 Les origines d'un lieu de culte

Charles Bonnet et  
 Béatrice Privati 205–211

Les monnaies de Saint-Gervais  
 à Genève

Anne Geiser,  
 Brigitte Rochat et  
 Carol Schwarz 212–214

Un ensemble céramique  
 préaugustéen mis au jour  
 à Saint-Gervais GE

Marc-André Haldimann 215–217

La faune des fosses de  
 Saint-Gervais à Genève

Claude Olive 218–220

Le groupe épiscopal  
 de Genève

Charles Bonnet 221–228

Les origines de l'église de  
 Vandoeuvres GE

Jean Terrier 229–236

L'église Saint-Hippolyte du  
 Grand-Saconnex GE avant  
 l'an mil

Jacques Bujard 237–240

## Les chantiers archéologiques de Genève durant les vingt dernières années

C'est en juin 1973 que Marc-R. Sauter faisait état des découvertes archéologiques récentes dans le canton de Genève à l'occasion de l'Assemblée générale de la Société suisse de préhistoire et d'archéologie. Près de vingt ans plus tard, la configuration de notre région est complètement transformée car des travaux considérables ont modifié en profondeur ce petit territoire. Les chantiers archéologiques ont ainsi dû se multiplier pour sauvegarder partiellement un patrimoine sans cesse menacé. Malgré ce constat négatif, on peut se réjouir de l'extraordinaire moisson de nouvelles données historiques et des résultats scientifiques qu'il est aujourd'hui possible de présenter ici, en préparant la prochaine Assemblée générale du 22 au 24 juin de cette année.

L'inventaire des stations préhistoriques des rives du lac et de la rade apporte une documentation de base significative, vérifiée par les fouilles sous-lacustres du site de Corsier-Port. A Saint-Gervais, un gisement du début du Néolithique moyen complète également notre connaissance pour les premières périodes d'occupation dans le canton.

Les grandes voies antiques vers le Plateau suisse et l'Europe du nord sont attestées par la découverte du pont de Carouge (100 avant J.-C.) et celle de l'ancien port de Genève (122-120 avant J.-C.). La rive gauche du Rhône a été touchée très tôt par la romanisation et il est probable qu'un passage vers Nyon est bientôt venu prolonger l'établissement de ces deux agglomérations. Peu après la conquête des Gaules par César, un ensemble culturel et un habitat s'implantent à Saint-Gervais. Il existait donc à cet endroit une tête de pont qui ne cessera de se transformer et de s'agrandir. La Genève romaine est restée dépendante de Vienne et son importance sera liée au développement du commerce. Certes de grands personnages ont habité la ville ou ses environs, mais ils exerçaient leurs charges dans d'autres centres urbains pour des raisons administratives ou militaires. Si l'on retrouve les vestiges de demeures résidentielles, on cherchera en vain les vastes monuments civils ou religieux de Nyon, de Vienne ou de Lyon.

Dès la fin du III<sup>e</sup> siècle, la cité est entièrement reconstruite. Les palissades qui proté-

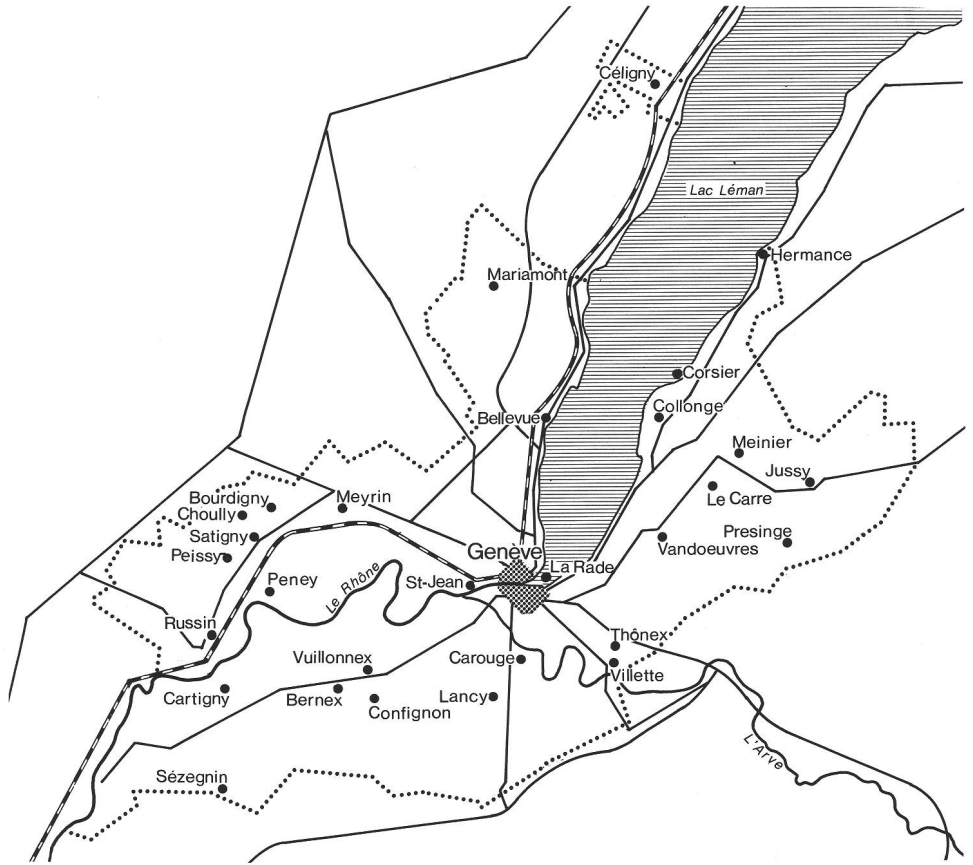


fig. 1  
Sites fouillés durant les vingt dernières années dans le canton de Genève. Ech. 1:250'000.  
Archäologisch erforschte Fund-

stellen der letzten zwanzig Jahre im Kanton Genf.  
Località nel canton Ginevra oggetto di esplorazioni archeologiche negli ultimi vent'anni.

grations alamanes sont remplacées par un solide mur de fortification avec ses tours d'angle. Le port est également réaménagé pour recevoir les blocs architecturaux provenant de Nyon, dont les édifices servent de carrière.

La topographie chrétienne est mieux connue grâce aux analyses systématiques menées dans le groupe épiscopal implanté vers 350 et dans les principaux sanctuaires établis dans les aires funéraires urbaines dès le Ve siècle. Les deux cathédrales primitives ou l'impressionnante église de Saint-Gervais montrent que Genève s'affirme alors en un grand centre religieux, choisi comme capitale par les rois burgondes.

La nouvelle organisation dirigée par de puissants évêques a pu être étudiée aussi

bien dans la ville qu'en zone rurale. De nombreuses églises appartenant aux premiers temps chrétiens sont maintenant localisées et l'étude de nécropoles comme celle de Sézegnin a mis en évidence la progression démographique qui marque l'Antiquité tardive et le haut Moyen Age.

Les chantiers archéologiques de ces vingt dernières années ont permis de retrouver un passé souvent obscur. En profitant de la restauration des principaux bâtiments médiévaux, de la rénovation des quartiers et des villages, les fouilles programmées ou de sauvetage se sont succédé sans interruption.

Plusieurs sites aménagés donnent aux visiteurs une idée des résultats obtenus et font la preuve de la richesse d'un patrimoine encore trop souvent ignoré.

## Die archäologischen Fundstellen der letzten zwanzig Jahre im Kanton Genf

Im Juni 1973, anlässlich der damaligen Jahresversammlung der Schweizerischen Gesellschaft für Ur- und Frühgeschichte, stellte M.-R. Sauter die neuesten Ausgrabungen im Kanton Genf vor. Heute, fast 20 Jahre später, hat sich unsere Region durch die starke Bautätigkeit völlig verändert. Die Zahl der archäologischen Ausgrabungen, welche die ständig bedrohten Fundstellen wenigstens teilweise zu retten versuchen, hat sich beträchtlich erhöht. Trotz archäologischer Verluste können wir uns einer ganzen Reihe neuer historischer Erkenntnisse erfreuen. Aus Anlass der diesjährigen Jahresversammlung der SGUF vom 22. bis 24. Juni ist es uns deshalb möglich, etliche neue Forschungsergebnisse vorzustellen.

Eine wertvolle Dokumentationsgrundlage lieferte die Inventarisierung der Seeufersiedlungen; Tauchgrabungen in Corsier-Port haben ihre Wichtigkeit bestätigt. Jungneolithische Siedlungsspuren in Saint-Gervais vervollständigen unser Wissen über die frühesten Besiedlungsepochen im Kanton Genf. Der kürzlich entdeckte Flussübergang bei Carouge (100 v.Chr.) und der antike Hafen von Genf (122–120 v.Chr.) gehören zu den grossen Verkehrsadern, die ins schweizerische Mittelland und bis nach Nordeuropa reichen. Nachdem das linke Rhoneufer schon früh römisch wurde, wird die Romanisierung dank des Flussüberganges bald schon eine Fortsetzung in Nyon gefunden haben. Kurz nach der Eroberung Galliens durch Caesar entsteht bei Saint-Gervais eine Siedlung und ein Kultbezirk. Dieser Brückenkopf hat sich im Verlauf der Zeit ständig verändert und vergrössert.

Das römische Genf blieb stets abhängig von der Stadt Vienne; seine Bedeutung verdankte es dem aufblühenden Handel. Wohl wohnten auch in Genf bedeutende Persönlichkeiten – sowohl in der Stadt wie auf dem Land. Ihre Ämter jedoch übten sie aus administrativen oder militärischen Gründen in anderen Städten aus. Deshalb kommen in Genf zwar Spuren herrschaftlicher Wohngebäude zum Vorschein, nach grossen öffentlichen Bauten oder Kultstätten, wie sie aus Nyon, Vienne oder Lyon bekannt sind, wird man hier vergeblich suchen.

Am Ende des 3. Jahrhunderts wird die Stadt erneuert. Die Palisaden, die den Hügel vor den ersten Alamannenstürmen zu schützen hatten, werden durch eine solide Befestigungsmauer mit Ecktürmen ersetzt. Auch der Hafen wird neu hergerichtet. Er dient als Umladeplatz für Architekturstücke, welche aus den Gebäuden von Nyon herausgebrochen und über den See geschafft werden müssen.

Dank der systematischen Untersuchung sowohl der um 350 n.Chr. entstandenen Kirchengruppe wie auch der wichtigsten Sakralbauten in den Friedhöfen der Stadt ist die frühmittelalterliche Topographie gut bekannt. Die beiden frühchristlichen Kathedra-

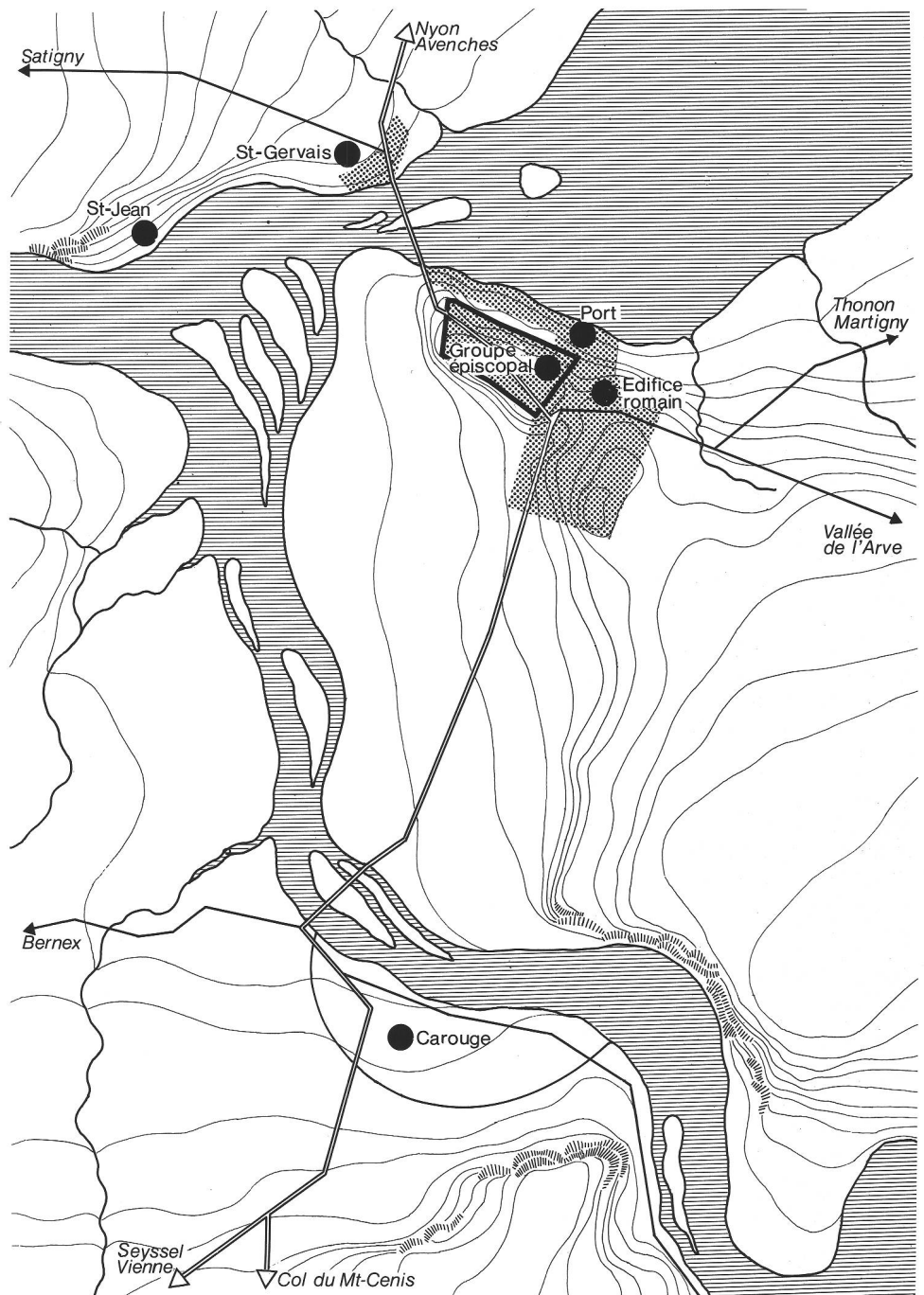


fig. 2  
Plan topographique de la Genève  
antique. Ech. 1:20'000.

Topographie der antiken Stadt Genf.  
Topografia della città antica di  
Ginevra.

dralen und die beeindruckende Kirche von Saint-Gervais zeigen, dass Genf sich nun zu einem bedeutenden religiösen Zentrum entwickelt hat, das von den burgundischen Königen zur Hauptstadt auserkoren wurde. Heute noch ist die von mächtigen Bischöfen durchgesetzte Neuorganisation sowohl in der Stadt selbst wie auch in der ländlichen Umgebung spürbar. Zahlreiche frühchristliche Kirchen sind mittlerweile bekannt. Die Untersuchung etlicher Friedhöfe, z.B. Sézégny, machen den Bevölkerungszuwachs in der Spätantike und im Frühmittelalter deutlich.

Die archäologischen Ausgrabungen der

letzten zwanzig Jahre brachten mehr Licht in die zuweilen dunkle Vergangenheit. Die Restaurierung wichtiger mittelalterlicher Bauten, die Renovationen in den Stadtquartieren und Dörfern boten einerseits Gelegenheit zu planmässigen Untersuchungen andererseits zwangen sie aber auch zu Notgrabungen. Einige der Fundstellen konnten dem Publikum zugänglich gemacht werden. Sie mögen den Besuchern und Besucherinnen eine Vorstellung von den Forschungsergebnissen geben; sie sind aber auch als Zeugen einer zwar reichen, aber bisweilen noch wenig gewürdigten Vergangenheit zu betrachten.