

Le Néolithique

Autor(en): **Crotti, Pierre / Moinat, Patrick / Wolf, Claus**

Objektyp: **Article**

Zeitschrift: **Archäologie der Schweiz : Mitteilungsblatt der Schweizerischen Gesellschaft für Ur- und Frühgeschichte = Archéologie suisse : bulletin de la Société suisse de préhistoire et d'archéologie = Archeologia svizzera : bollettino della Società svizzera di preist**

Band (Jahr): **18 (1995)**

Heft 2: **Pays de Vaud**

PDF erstellt am: **22.07.2024**

Persistenter Link: <https://doi.org/10.5169/seals-15346>

Nutzungsbedingungen

Die ETH-Bibliothek ist Anbieterin der digitalisierten Zeitschriften. Sie besitzt keine Urheberrechte an den Inhalten der Zeitschriften. Die Rechte liegen in der Regel bei den Herausgebern. Die auf der Plattform e-periodica veröffentlichten Dokumente stehen für nicht-kommerzielle Zwecke in Lehre und Forschung sowie für die private Nutzung frei zur Verfügung. Einzelne Dateien oder Ausdrucke aus diesem Angebot können zusammen mit diesen Nutzungsbedingungen und den korrekten Herkunftsbezeichnungen weitergegeben werden. Das Veröffentlichen von Bildern in Print- und Online-Publikationen ist nur mit vorheriger Genehmigung der Rechteinhaber erlaubt. Die systematische Speicherung von Teilen des elektronischen Angebots auf anderen Servern bedarf ebenfalls des schriftlichen Einverständnisses der Rechteinhaber.

Haftungsausschluss

Alle Angaben erfolgen ohne Gewähr für Vollständigkeit oder Richtigkeit. Es wird keine Haftung übernommen für Schäden durch die Verwendung von Informationen aus diesem Online-Angebot oder durch das Fehlen von Informationen. Dies gilt auch für Inhalte Dritter, die über dieses Angebot zugänglich sind.

Le Néolithique

Pierre Crotti, Patrick Moinat et Claus Wolf

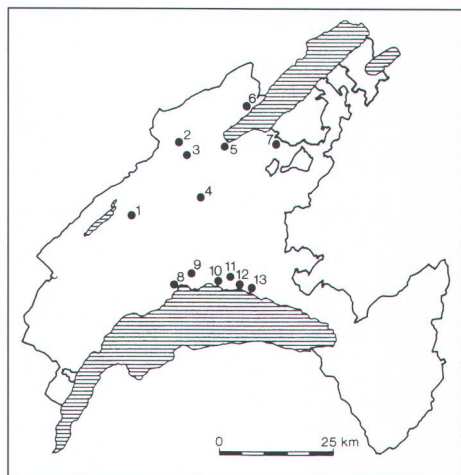


fig. 1
Carte des sites mentionnés dans le texte. 1. Mont-la-Ville, Col du Mollendruz »abri Freymond. 2. Baulmes »abri de la Cure«. 3. Rances »Champ-Vully Est«. 4. Bavois »En Raillon«. 5. Yverdon-les-Bains »Avenue des Sports«. 6. Corcelles-près-Concise. 7. Chavannes-le-Chêne »Vallon-des-Vaux«. 8. Morges »Vers-l'Eglise«. 9. Echandens »La Tornallaz«. 10. Lausanne »Vidy-Chavannes 11«. 11. Lausanne »la Cité«. 12. Pully »Chamblandes«. 13. Lutry »La Possession«. Dessin: Y. Buzzi.
Karte der im Text erwähnten jungsteinzeitlichen Fundstellen.
Carta dei siti menzionati nel testo.



fig. 2
Chavanne-le-Chêne, »Vallon-des-Vaux«. Céramique néolithique: gobelet à col et prises horizontales biforées, écuelle à décor interne incisé, peson décoré de lignes de points incisés et tasse à anse et bord décoré d'impressions à l'ongle (hauteur de la tasse: env. 10 cm). Photo: Y. André.

Chavanne-le-Chêne »Vallon-des-Vaux«. Neolithische Keramik: Becher, Schale, Webgewicht und Henkeltasse.
Chavanne-le-Chêne, »Vallon-des-Vaux«. Ceramica neolitica: bicchiere, scodella, peso da telaio e tazza.

Depuis une vingtaine d'années, les recherches sur la période néolithique se sont développées et ont bénéficié d'un renouveau sensible tant du point de vue des techniques de fouille et d'analyse que méthodologique¹. Soulignons les progrès considérables réalisés par les techniques de datation², en particulier la dendrochronologie, qui a permis d'une part de dater avec une précision sans précédent les sites lacustres ou palustres et d'autre part d'établir des courbes de calibration, utilisées pour »corriger« les datations radiocarbone. Il a été ainsi possible de replacer chronologiquement (en années solaires) les sites terrestres: l'histoire du Néolithique suisse s'en est trouvée révolutionnée³. On a pu mettre en évidence des discontinuités, des hiatus dans les occupations palafittiques ainsi qu'une »dilatation« du Néolithique dans sa durée. La néolithisation de notre pays s'est vu vieillir de plus d'un millénaire et (presque) toute l'histoire du Néolithique »pré-lacustre« reste à découvrir. De même, l'extrême fin du Néolithique, entre l'abandon du bord des lacs, vers 2450 av. J.-C., et le début de l'âge du Bronze, est aussi mal connue que ses phases initiales⁴.

Durant ces dernières années, l'archéologie vaudoise s'est intéressée à plusieurs aspects touchant le Néolithique (fig. 1)⁵. Pour les recherches »lacustres«, signalons les fouilles sur le site d'Yverdon-les-Bains »Avenue des Sports« ainsi que l'inventaire systématique des stations lacustres lémaniques⁶, dont plusieurs sont menacées par l'érosion, comme Morges »Vers-l'Eglise«⁷, ou ont déjà disparu.

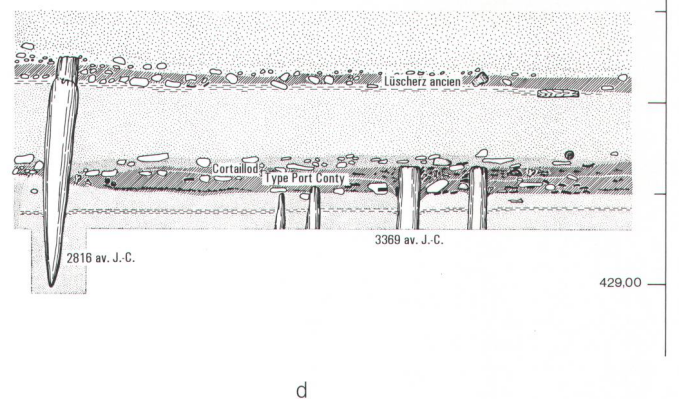
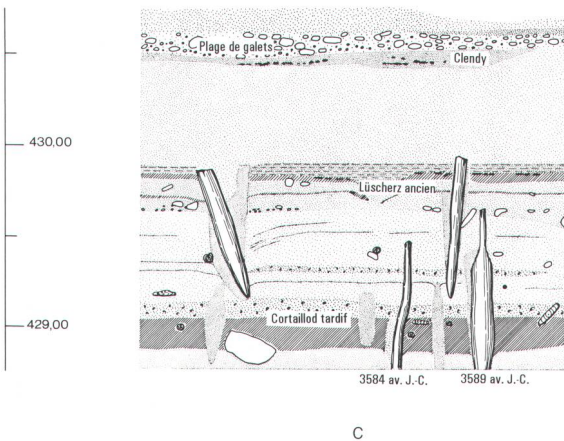
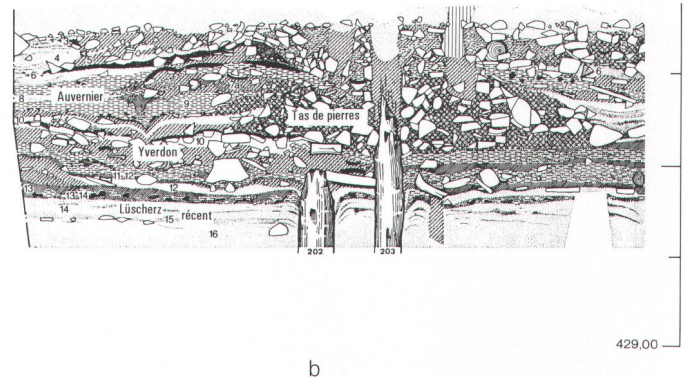
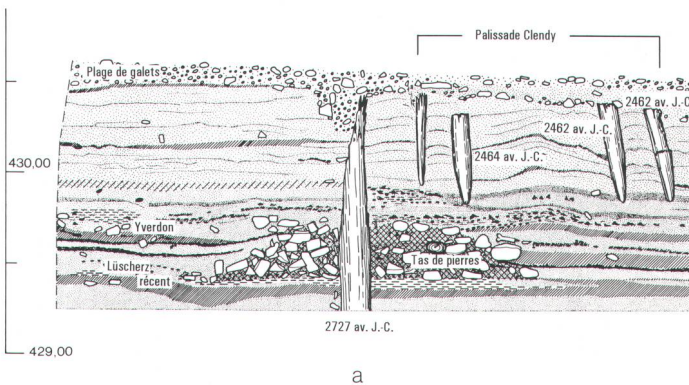
Dans le domaine funéraire, de nouvelles fouilles ont été entreprises sur le fameux site de Pully »Chamblandes«, découvert en 1880 déjà, ainsi qu'à Lausanne »Vidy«, où ont été analysées en détail près de 100 tombes, en ciste ou en pleine terre, avec les méthodes les plus sophistiquées de l'»anthropologie de terrain«⁸.

D'impressionnants alignements de menhirs furent été mis au jour à Lutry⁹ et à Yverdon¹⁰; l'an dernier, des sondages préliminaires ont été effectués à Corcelles-près-Concise, autour d'une série de menhirs identifiés depuis le siècle dernier.



fig. 3
Yverdon-les-Bains »Avenue des Sports«. Civilisation Saône-Rhône, phase Lüscherz récent, vers 2750 av. J.-C. Fibres végétales (clématite?) utilisées pour ligaturer des éléments architecturaux (longueur: 17 cm). Photo: Y. André.
Yverdon-les-Bains »Avenue des Sports«. Saône-Rhône-Kultur, jüngere Lüscherzer Gruppe, um 2750 v.Chr. Pflanzenfasern, verwendet zum Zusammenbinden von Bauelementen.
Yverdon-les-Bains »Avenue des Sports«. Cultura Saône-Rhône, fase Lüscherz recente, attorno al 2750 a.C. Fibre vegetali utilizzate per legare elementi di costruzione.

fig. 4
a: Yverdon-les-Bains »Avenue des Sports«, fouilles 1989. Tranchée 13, coupe sud.
b: Yverdon-les-Bains »Avenue des Sports«, fouilles 1969. Coupe 4.
c: Yverdon-les-Bains »Avenue des Sports-UCAR«, fouilles 1988. Tranchée 6, coupe nord.
d: Yverdon-les-Bains »Avenue des Sports-la Pépinière«, fouilles 1989. Tranchée 10, coupe est.
Dessin: M. Maute Wolf.
a: Yverdon-les-Bains »Avenue des Sports«, Grabungen 1989. Schnitt 13, Südprofil.
b: Yverdon-les-Bains »Avenue des Sports«, Grabungen 1969. Profil 4.
c: Yverdon-les-Bains »Avenue des Sports-UCAR«, scavi 1988. Trincea 6, profilo nord.
d: Yverdon-les-Bains »Avenue des Sports-la Pépinière«, scavi 1989. Trincea 10, profilo est.



Les sites d'habitat terrestres, encore très mal connus ou inexploités, à l'exception du célèbre Vallon-des-Vaux¹¹ (fig. 2), commencent à se multiplier et complètent notre information sur l'occupation du territoire et peuplent petit à petit le «désert archéologique» qui précède l'occupation massive du bord des lacs. Nous pensons à l'«abri de la Cure» à Baulmes¹², à «l'abri Freymond» près du col du Mollendruz¹³, ainsi qu'aux récentes découvertes de Lausanne «la Cité»¹⁴. De même, d'autres sites terrestres, comme Rances «Champ-Vully Est», Bavois «En Raillon»¹⁵ ou Echandens «La Tornallaz»¹⁶ attestent d'habitats de l'extrême fin du Néolithique (Campaniforme), à un moment où les rives des lacs semblent abandonnées pour plusieurs siècles.

Les palafittes néolithiques d'Yverdon-les-Bains «Avenue des Sports»

La découverte de palafittes dans la «baie de Clendy» remonte à 1961, à l'occasion de la pose d'une canalisation. Après un premier sondage (1968), se succéderont une série de campagnes régulières de 1969 à 1975¹⁷ puis en 1988-1989¹⁸. En tout, on estime à 500 m² environ la surface fouillée, soit une part minime du site. Par chance, la situation géographique du gisement, à l'extrémité sud du lac de Neuchâtel, s'est avérée très favorable du point de vue archéologique; les conditions sédimentaires ont permis la mise en place d'une séquence stratigraphique très fine, faite d'une alternance de couches d'occupation et de minces lits de sable. Ce phénomène est particulièrement marqué pour le Néolithique final (2750-2450 av. J.-C.). Durant ces 300 ans, on peut suivre pas à pas l'évolution presque continue de la «Civilisation Saône-Rhône» (CSR): phases Lüscherz récent (fig. 3), Yverdon, Auvonnier, Clendy (fig. 4a et 4b). Par contre les villages du Néolithique moyen (Cortailod tardif) sont occupés durant une très courte période (une quarantaine d'années) pendant laquelle une seule couche homogène s'est formée (fig. 4c). En résumé, sur la base des datations dendrochronologiques¹⁹, le «Néolithique lacustre» de la baie de Clendy se développe de la manière suivante:

Cortailod classique: 3878-3870 av. J.-C. (terminus post quem)
 Cortailod tardif: 3598-3558
 Cortailod type Port-Conty: 3388-3314
 CSR, phase Lüscherz ancien: 2937-2930; 2817-2812
 CSR, phases Lüscherz récent / Yverdon / Auvonnier: 2751-2705; 2653-2550²⁰
 CSR, phase Clendy: 2464-2462.

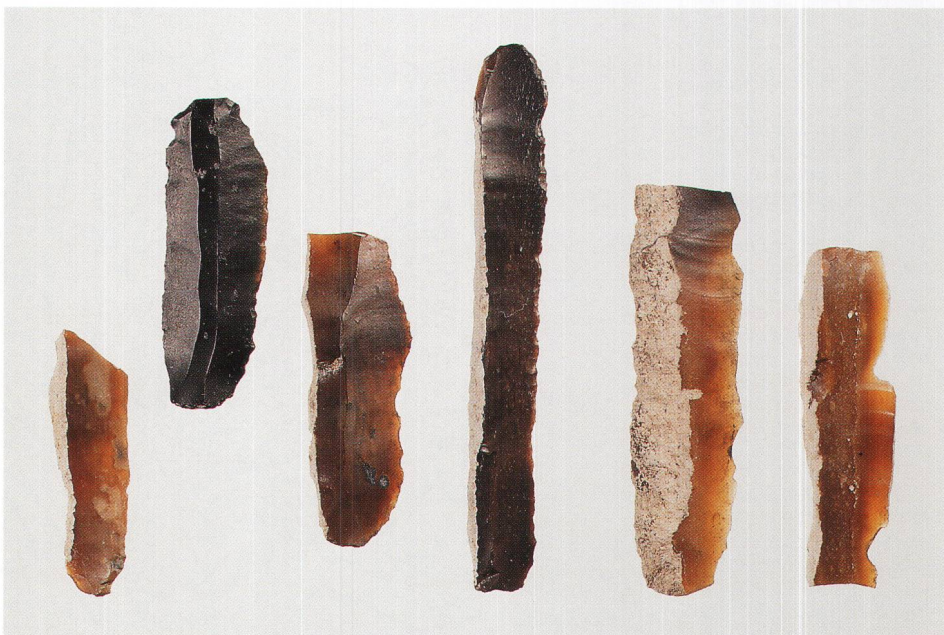


fig. 5 et 6
 Yverdon-les-Bains «Avenue des Sports». Cortailod type Port-Conty, vers 3350 av. J.-C. Haches en pierre polie (longueurs comprises entre 5,6 et 11,7 cm) et lames en silex (longueurs comprises entre 4 et 8,4 cm).
 Photo: Y. André.
 Yverdon-les-Bains «Avenue des Sports». Cortailod vom Typ Port-Conty, um 3350 v.Chr. Steinbeile und Silexklingen.
 Yverdon-les-Bains «Avenue des Sports». Cortailod del tipo Port-Conty, attorno al 3350 a.C. Asce di pietra levigata et lame di selce.

fig. 7
Yverdon-les-Bains »Avenue des Sports«. Cortailod type Port-Conty, vers 3350 av. J.-C. Poids de filet (galets et écorce de bouleau) (longueur: 17 cm).
Photo: Y. André.

Yverdon-les-Bains »Avenue des Sports«. Netzsenker (Kieselsteine und Birkenrinde).

Yverdon-les-Bains »Avenue des Sports«. Cortailod del tipo Port-Conty, attorno al 3350 a.C. Pesi per reti da pesca (pietre e corteccia di betulla).



L'histoire de la tombe 79 peut être divisée en trois étapes. Le premier dépôt correspond à une réduction contenant les corps de trois enfants dont les âges au décès s'échelonnent entre six mois et douze ans environ. Ces trois corps ont été déposés en même temps, les os longs des membres à la base, les crânes et les os des mains et des pieds par dessus. Ce dépôt précède de peu la mise en place d'une femme d'une trentaine d'années qui reposait au centre de la tombe, couchée sur le côté gauche. La dernière inhumation est celle d'un homme d'une soixantaine d'années; sa mise en place intervient alors que la décomposition du corps enseveli précédemment n'est pas encore achevée. Le tronc de la jeune femme est repoussé sur le bord gauche de la ciste, alors que sa tête et son bras droit sont déplacés vers la droite; ses avant-bras sont regroupés et déposés au centre de la tombe. L'espace ainsi ménagé libère le centre de la ciste pour le dépôt du dernier défunt. Le mobilier, peu spectaculaire, comprend de l'ocre rouge et une mandibule (de chat?) dans la main du dernier inhumé, ainsi qu'une lame en silex (non retouchée), une perle en calcaire et une croche de cerf perforée.



TOMBE 79

50 cm



fig. 8
Lausanne »Vidy-Chavannes 11«. Relevé de la tombe 79. Exemple de sépulture multiple, avec un rituel funéraire complexe, impliquant une ou plusieurs réouvertures de la ciste, et des réaménagements de l'espace intérieur (déplacement ou prélèvement d'ossements). La datation proposée, vers 3300 av. J.-C., se base sur le rituel funéraire, très proche de celui de la tombe 71, datée par le radiocarbone (voir fig. 10). Cortailod tardif.
Dessin: M. Klausener.
Lausanne »Vidy-Chavannes 11«. Grab 79. Beispiel einer Mehrfachbestattung mit kompliziertem Ritus, zu dem die Steinkiste ein- oder mehrmals geöffnet und der Innenraum neu hergerichtet werden musste. Vorgeschlagene Datierung: 3300 v.Chr.
Losanna »Vidy-Chavannes 11«. Planimetria della tomba 79. Esempio di sepoltura multipla, con costume funerario complesso, comportante una o diverse riaperture della cista e la riorganizzazione del suo spazio interno. Datazione: attorno al 3300 a.C.

Le Cortaillod de type Port-Conty

Situé chronologiquement entre la fin du Cortaillod tardif (env. 3550 av. J.-C.) et le début du Horgen (env. 3250 av. J.-C.), le Cortaillod de type Port-Conty représente un épisode encore très mal connu dans l'histoire néolithique de la région des trois lacs²¹. Les trois couches d'Yverdon (fig. 4d), bien datées par la dendrochronologie, constituent un témoignage de premier ordre sur la transition du Néolithique moyen au Néolithique récent, qui marque le point final du développement (millénaire!) du Cortaillod.

Les formes céramiques sont simples et peu variées, avec exclusivement des jarres et des marmites, agrémentées uniquement de mamelons sous le bord. Le reste des vestiges de la culture matérielle est également dominé par les éléments Cortaillod: double-pointes en os, gaines de hache à tenon en bois de cerf, petites haches polies étroites et minces (fig. 5), industrie lithique utilisant des supports longs et étroits (fig. 6) et des poids de filet (fig. 7), etc.

En conséquence, on ne remarque aucune influence de la culture de Horgen au sud du lac de Neuchâtel avant 3300 av. J.-C., contrairement au lac de Biemme, et la transition Cortaillod/Horgen semble s'opérer au plus tôt au cours du 33^e siècle av. J.-C.²²

Lausanne «Vidy»: nécropole, habitat et menhirs

La nécropole néolithique de Lausanne «Vidy-Chavannes 11» a été explorée à l'occasion de deux fouilles de sauvetage, en 1962 et en 1989-90²³, avec respectivement une trentaine et une centaine de tombes. Compte tenu des zones encore non fouillées, on peut estimer à environ 230 le nombre total de sépultures.

Cet ensemble funéraire, le plus vaste connu pour cette époque en Suisse et dans les régions avoisinantes, laisse entrevoir une histoire complexe, s'étendant sur près d'un millénaire, entre 4300 et 3300 av. J.-C. environ.

L'architecture et les pratiques funéraires montrent une grande variété. Mis à part des cistes «classiques» de type Chamblandes (petits caissons formés de dalles de pierres), nous avons pu observer des inhumations en pleine terre ou dans des coffres de bois. Les défunts reposent généralement sur le côté gauche, en position repliée, la tête tournée vers le Levant. Les inhumations peuvent être individuelles ou multiples; dans ce cas l'organisation inté-



fig. 9

Lausanne «Vidy-Chavannes 11», tombe 87. Pointes de flèche en silex (longueurs comprises entre 30 et 44 mm). Ces cinq pièces font partie d'un groupe de neuf armatures qui suggère la présence d'un carquois, déposé auprès du défunt, une jeune fille ou un jeune homme.

Le reste du mobilier comprend des offrandes (céramique, faune) et des objets de parure (bouton de type Glis, coquillages, perles en calcaire, jais et jadéite). Cette tombe particulièrement riche, la seule de Vidy à offrir une panoplie aussi complète, est une inhumation simple, en pleine terre ou plus probablement dans un coffre de bois. Datation proposée : 4200-4000 av. J.-C. Cortaillod ancien. Photo: Y. André.

Lausanne «Vidy-Chavannes 11», Grab 87. Silexpfeilspitzen. Die fünf Exemplare bilden mit vier weiteren eine Gruppe, was vermuten lässt, dass dem Toten, einer jungen Frau oder einem jungen Mann von 15-20 Jahren, ein Köcher mit ins Grab gegeben wurde. Weitere Beigaben sind Keramik, Schmuckstücke und Tierknochen. Diese reich ausgestattete Person wurde in freier Erde oder in einem Holzarg beerdigt. Vorgeschlagene Datierung: 4200-4000 v.Chr. (Älteres Cortaillod).

Losanna «Vidy-Chavannes 11», tomba 87. Punte di freccia di selce. Questi cinque pezzi fanno parte di un gruppo di nove armature che sembrano indicare la presenza di una faretra nei pressi del defunto, una donna o un uomo di 15-20 anni. Il resto del corredo comprende delle offerte funebri e monili. Questa tomba particolarmente ricca è una semplice inumazione in piena terra o, più probabilmente, in una bara di legno. Datazione: 4200-4000 a.C., Cortaillod antico.



fig. 10
 Lausanne «Vidy-Chavannes 11»,
 tombe 71. Mobilier funéraire,
 objets de parure: métapodes de
 carnivores perforés, canine
 supérieure de suidé perforée,
 pendeloque biforée en pierre,
 perles en calcaire, perle en cuivre
 et croches de cerf perforées
 (longueur de la perle en cuivre:
 18 mm). Cette tombe à inhuma-
 tions multiples, en ciste, contenait
 les restes de cinq enfants; le
 rituel funéraire est comparable à
 celui de la tombe 79 (voir fig. 8).
 Datation: 4630±60 BP (ETH-
 8594). Age calibré (2sigma):
 3619-3107 av. J.-C. Cortaillod
 tardif.
 Photo: Y. André.
 Lausanne «Vidy-Chavannes 11»,
 Grab 71. Schmuckstücke als
 Grabbeigaben. Dieses Mehrfach-
 grab in einer Steinkiste enthielt
 die Überreste von fünf Kindern.
 Datierung: 3619-3107 v.Chr.
 (Spätes Cortaillod).
 Losanna «Vidy-Chavannes 11»,
 tomba 71. Monili dal corredo
 tombale. Questa tomba ad
 inumazioni multiple conteneva le
 spoglie di cinque bambini.
 Datazione: 3619-3107 a.C.
 Cortaillod tardo.

rieure de la sépulture, modifiée à chaque réouverture, témoigne de rituels funéraires très élaborés, faisant quelquefois intervenir la pratique de l'incinération (trois exemples à Lausanne «Vidy»). La position à l'intérieur de la tombe devait revêtir une certaine importance et on perçoit dans plusieurs cas la volonté de mettre en évidence un sujet principal, inhumé au centre de la ciste (fig. 8).

Du point de vue de l'évolution interne de la nécropole de Vidy, on observe deux phases chronologiques distinctes. La première, à la fin du 5e millénaire, est dominée par l'inhumation individuelle dans des sépultures en pleine terre ou en ciste. La seconde, pendant le 4e millénaire, voit l'apparition de pratiques funéraires complexes, inhumations multiples dans des caissons en dalles, les cistes de type «Chamblandes»; ces pratiques funéraires se rapprochent de celles que l'on observe dans les monuments mégalithiques plus tardifs (sépultures collectives).

Le mobilier funéraire comprend des instruments personnels, armes (fig. 9) et outils en silex ou en roche verte polie, des objets de parure (fig. 10), ainsi que des offrandes, déposées de préférence auprès des défunts les plus jeunes (enfants et adolescents), sous forme de céramique ou de faune, de colorants (ocre), etc.

A proximité de la nécropole, des fouilles récentes²⁴, sur le site du «Musée romain» ont mis en évidence des restes d'habitat, très vraisemblablement contemporains (fig. 11). Pour compléter, signalons la présence de mégalithes²⁵ (fig. 12), sur la même terrasse lémanique, quelques centaines de mètres plus à l'ouest.

Toutes ces découvertes nous permettent d'entrevoir quelques aspects d'un vaste ensemble néolithique établi sur les rives du Léman, englobant des éléments domestiques, funéraires et culturels. Vu la densité des vestiges dans toute la zone de Lausanne «Vidy», il y a fort à parier que de nouvelles surprises attendent les archéologues dans les années à venir²⁶.

La nécropole de Pully «Chamblandes»

Situé sur une terrasse dominant le Léman d'une trentaine de mètre, le site funéraire de «Chamblandes» est fouillé une première fois d'une manière très limitée en 1880, puis plus sérieusement au début du siècle (1901, 1905, 1910) par Albert Naef²⁷ qui explore soigneusement 23 cistes.

Mis à part quelques interventions ponctuelles, il faut attendre 1984²⁸, à la faveur de



fig. 11
Lausanne »Vidy-Musée romain«.
Foyer néolithique (diamètre:
120 cm). En 1992, une fouille
d'urgence, organisée à l'emplace-
ment de la construction du
nouveau Musée romain, a permis,
entre autres, la mise en évidence
d'un niveau d'occupation néoli-
thique, préservé par bonheur de
l'érosion par un tumulus de l'âge
du Bronze final. Du point de vue
chronologique, le mobilier serait
contemporain de la phase
ancienne de la nécropole de Vidy,
soit vers la fin du 5^e millénaire
av. J.-C. (Cortailod ancien). Bien
que la surface dégagée soit très
limitée et que l'étude ne soit pas
encore achevée, cette découverte
mérite d'être signalée car elle
tend à démontrer la présence
conjointe et simultanée, d'un

habitat et d'un cimetière néoli-
thique sur les rives du Léman.
Photo: P. Moinat.
Lausanne »Vidy-Musée romain«.
Neolithische Feuerstelle. Das
zugehörige Fundmaterial soll zur
ältesten Belegung des Friedhofs
von Vidy, d.h. ans Ende des
5. Jahrtausends v.Chr., gehören.
Losanna »Vidy-Musée romain«.
Focolare neolitico. Le suppellettili
sembrano essere contemporanee
alla fase antica della necropoli di
Vidy, risalente alla fine del
V millennio a.C.



fig. 12
Lausanne »Vidy-Chavannes 29«.
Menhir, probablement néolithique,
déplacé et enfoui à l'époque
romaine, sans doute au début du
premier siècle de notre ère.
Redécouvert en 1985, il a été
redressé près de l'emplacement
de son érection originelle
(dimensions: 3,80 x 2,00 m;
poids: 17 tonnes!).
Photo: D. Weidmann.
Lausanne »Vidy-Chavannes 29«.
Menhir, vermutlich neolithischer
Zeitstellung, in römischer Zeit
versetzt und vergraben. Er wurde
1985 wiederentdeckt und in
der Nähe vom ursprünglichen
Standort wieder aufgestellt.
Losanna »Vidy-Chavannes 29«.
Menhir, probabilmente neolitico,
spostato e seppellito durante
l'epoca romana. Riscoperto nel
1985, è stato rieretto nel luogo
dove probabilmente si trovava in
origine.

la pose d'une canalisation, puis 1992²⁹ lors de la construction d'une cave (fig. 13), avant de pouvoir renouveler nos connaissances, sur le site ayant donné son nom aux cistes de type »Chamblandes«, que l'on retrouve dans tout le bassin lémanique, en Valais, sur le Plateau suisse, dans la vallée d'Aoste, etc.

Actuellement, on évalue à plus de 70 le nombre de tombes »fouillées« (estimation de la surface de la nécropole: environ 90 par 35 m). Il s'agit exclusivement de cistes; les tombes bien documentées montrent dans la plupart des cas des inhumations multiples (entre deux et cinq individus). Les défunts reposent sur le côté gauche, en position repliée, la tête tournée vers le levant.

Nous avons pu démontrer que le niveau de circulation de l'époque de l'utilisation de la nécropole se trouvait à la hauteur ou légèrement en-dessus des dalles de couvertures; il a même été possible d'observer dans un cas une pierre de marquage (petit bloc signalant la présence d'une tombe). Du point de vue chronologique, Chamblandes se place dans la phase moyenne³⁰ de la période ayant livré des cistes »Chamblandes«, vers 4100/3700 av. J.-C. (Cortailod classique).

Les menhirs de Corcelles-près-Concise

Connus depuis belle lurette, les menhirs de Corcelles (fig. 14), au lieu-dit »Les Longues Pierres«, n'ont pas été dressés, contrairement à une légende tenace, pour commémorer la victoire des Confédérés sur Charles Le Téméraire lors de la bataille de Grandson.

Ce groupe de mégalithes, situé à moins d'un kilomètre des rives du lac de Neuchâtel, à l'altitude 472 m, comprend trois menhirs authentiques (hauteurs hors sol comprises entre 2 et 2,5 m) (fig. 15) complété par un »faux«³¹ érigé en 1843. Un des menhirs porte une dizaine de cupules, d'un diamètre de 3 à 9 cm.

Reconnu comme préhistorique dès le siècle dernier³², cet ensemble mégalithique n'avait jamais donné lieu à des fouilles archéologiques avant l'automne 1994. Ces premiers sondages³³, dont les résultats sont en cours d'élaboration, ont permis d'identifier une couche archéologique sur l'ensemble du site et de mettre au jour deux mégalithes déposés dans une structure comblée de galets ainsi que plusieurs fosses charbonneuses, dont l'une contenait des céréales carbonisées. Le matériel archéologique, comprenant essentiellement des tessons de céramique, assez mal conservés, confirme l'attribution du site au Néolithique (moyen).

L'habitat campaniforme de Rances »Champ-Vully Est«

Découverte en 1973, la zone archéologique de Rances »Champ-Vully« a donné lieu à des investigations régulières de 1975 à 1981, intéressant plusieurs périodes préhistoriques, en particulier le Bronze moyen³⁴. Le secteur »Champ-Vully Est«, d'une extension de près de 160 m², fouillé en 1980-81³⁵, a permis de compléter la séquence chronologique du site et, surtout, de mettre en évidence un habitat campaniforme (Néolithique final, vers 2400/2200 av. J.-C.), véritable »première« pour la Suisse et les régions avoisnantes³⁶.

La céramique décorée (au peigne) comprend des éléments de gobelets maritimes (fig. 16) à bandes hâchurées, de gobelets à décor linéaire simple et de gobelets à décor géométrique³⁷.



fig. 13
Pully »Chamblandes«. Vue de la fouille 1992. Forte densité de cistes (treize sur 25 m²). Au premier plan, dalle de couverture de l'incinération de l'âge du Bronze final (voir note 4).
Photo: P. Moinat.

Pully »Chamblandes«. Blick auf die Ausgrabungen 1992, mit den dreizehn dichtgedrängten Steinkisten. Im Vordergrund Deckplatte einer spätbronzezeitlichen Brandbestattung.

Pully »Chamblandes«. Veduta delle scavo 1992. Particolare concentrazione di ciste tombali (tredici su 25 m²). In primo piano, sfaldone di copertura di una tomba ad incinerazione del Bronzo finale.

fig. 14
Corcelles-près-Concise. Vue du groupe de menhirs néolithiques; celui visible tout à gauche est un »faux«, érigé en 1843.
Photo: D. Weidmann.
Corcelles-près-Concise. Die Gruppe neolithischer Menhire; bei dem Stein ganz links handelt es sich um eine Ergänzung des 19. Jahrhunderts.
Corcelles-près-Concise. Veduta di un gruppo di menhir neolitici. Il menhir sul margine sinistro della fotografia è un »falso«, eretto nel 1843.



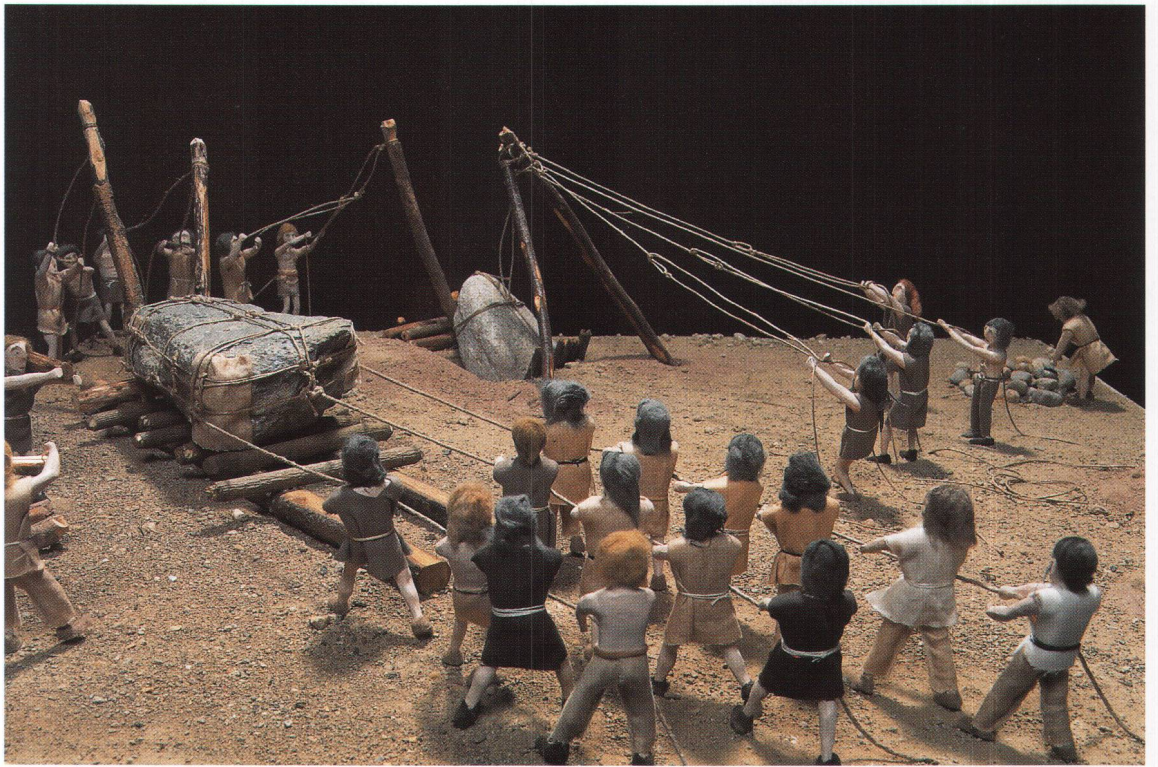


fig. 15
 Corcelles-près-Concise.
 Reconstitution du transport et de
 l'érection des menhirs néolithiques.
 Maquette: H. Lienhard.
 Photo: Fibbi-Aeppli.
 Corcelles-près-Concise. Modell
 der jungsteinzeitlichen Menhir-
 gruppe bei der Errichtung.
 Corcelles-près-Concise.
 Erezione dei menhir neolitici;
 modello.

fig. 16
 Rances »Champ-Vully Est«.
 Campaniforme, vers 2400/2200
 av. J.-C. Fragment (bord) d'un
 gobelet de type maritime, décoré
 de bandes hâchurées (au peigne
 à cinq dents). Sur la face interne,
 deux lignes parallèles (décor à la
 cordelette) soulignent la lèvre
 (hauteur: 48 mm). Photo: Y. André.
 Rances »Champ-Vully Est«.
 Fragment eines Glockenbechers,
 datiert um 2400/2200 v.Chr.
 Rances »Camp-Vully Est«. Cultura
 Campaniforme, attorno al 2400/
 2200 a.C. Frammento di bicchiere
 di tipo »marittimo«.



- 1 J.-L. Voruz, Le Néolithique suisse. Bilan documentaire. Document du Département d'Anthropologie et d'Ecologie de l'Université de Genève 16 (Genève 1991). SPM II (Basel 1995).
- 2 W. E. Stöckli, Introduction. In: Chronologie. Antiqua 15 (Basel 1986) 8-18.
- 3 F. Schifferdecker/P. Suter, Le Néolithique sur le Plateau suisse. In: Chronologie. Antiqua 15 (Basel 1986) 34-43; E. Gross, Entwicklungen der neolithischen Kulturen im west- und ostschweizerischen Mittelland. In: Die ersten Bauern 1. Schweizerisches Landesmuseum (Zürich 1990) 61-72. Chr. Strahm/C. Wolf, Das Neolithikum der Westschweiz und die Seeufersiedlungen von Yverdon-les-Bains. In: Die ersten Bauern 1. Schweizerisches Landesmuseum (Zürich 1990) 331-343.
- 4 G. Kaenel/P. Moinat, L'âge du Bronze, voir dans ce fascicule p. 57.
- 5 Le présent article n'aborde, brièvement, que quelques aspects des recherches récentes; pour plus d'informations voir le catalogue d'exposition »10000 ans de Préhistoire. 10 ans de recherches archéologiques dans le Pays de Vaud« édité par le Musée cantonal d'archéologie et d'histoire (Lausanne 1991).
- 6 Ce travail de longue haleine a été entrepris depuis 1982 par Pierre Corboud (GRAL; Département d'anthropologie et d'écologie de l'Université de Genève). P. Corboud, Dix ans de recherches archéologiques dans le Léman: l'ébauche d'un bilan. Bull. du Centre Genevois d'Anthropologie 3, 1991-1992, 149-151.
- 7 P. Corboud/Chr. Pugin, Les stations littorales de Morges Vers-l'Eglise et des Roseaux: nouvelles données sur le Néolithique récent et le Bronze ancien lémaniques. ASSPA 75, 1992, 7-36.
- 8 P. Moinat, Les pratiques funéraires au Néolithique moyen dans le bassin lémanique et la haute vallée du Rhône. VIIe colloque sur les Alpes dans l'Antiquité, Chatillon 1994. Aspects culturels et religieux. Témoignages et évolutions de la Préhistoire à l'an mil. Bull. d'Etudes Préhist. et Archéologiques Alpines (à paraître).

- ⁹ C. Masserey, Un monument mégalithique sur les rives du Léman. AS 8, 1985, 2-7.
- ¹⁰ J.-L. Voruz, Hommes et Dieux du Néolithique: les statues-menhirs d'Yverdon. ASSPA 75, 1992, 37-64.
- ¹¹ M. Sitterding, Le Vallon des Vaux: rapports culturels et chronologiques. Monogr. SGUF/SSPA 20 (Basel 1972).
- ¹² C. Jeunesse/P.-Y. Nicod/P.-L. van Berg/J.-L. Voruz, Nouveaux témoins d'âge néolithique ancien entre Rhône et Rhin. ASSPA 74, 1991, 43-78.
- ¹³ P. Crotti/G. Pignat, La séquence chronologique de l'abri Freymond près du Col du Molendruz (Jura vaudois). AS 9, 1986, 138-148; P. Crotti/G. Pignat, La transition méso-néolithique en Suisse occidentale: état de la question. In: Mésoolithique et néolithisation en France et dans les régions limitrophes (Paris 1991) 269-280.
- ¹⁴ C. Wolf, Die Grabungen des Jahres 1991 auf dem Place Nord der Kathédrale in Lausanne: Neue Erkenntnisse zur vor- und frühgeschichtlichen Besiedlung der Cité. ASSPA 78, 1995, 145-153.
- ¹⁵ J. Vital/J.-L. Voruz, L'habitat protohistorique de Bavois-en-Raillon (Vaud). CAR 28 (Lausanne 1984).
- ¹⁶ N. Plumettaz/D. Robert Bliss, Echandens-La Tornallaz (VD, Suisse). Habitats protohistoriques et enceinte médiévale. CAR 53 (Lausanne 1992).
- ¹⁷ Fouilles E. Sangmeister et Chr. Strahm (Université de Fribourg-en-Brigau). Chr. Strahm, Les fouilles d'Yverdon. ASSPA 57, 1972-73, 7-16; C. Wolf, Die Seeufersiedlung Yverdon, Avenue des Sports (Kanton Waadt). CAR 59 (Lausanne 1993).
- ¹⁸ Fouilles C. Wolf. C. Wolf, Du Néolithique moyen au Néolithique final en Suisse occidentale: la stratigraphie d'Yverdon, Avenue des Sports. In: Archéologie et environnement des milieux aquatiques: lacs, fleuves et tourbières du domaine alpin et de sa périphérie. Actes du 116e congrès national des sociétés savantes, Chambéry 1991 (Paris 1992) 349-362.
- ¹⁹ Chr. et A. Orsel/J.-P. Hurni/E. Monnard, Rapport global concernant les bois provenant du site de l'Avenue des Sports CH-Yverdon-les-Bains (VD) (Moudon 1994).
- ²⁰ Nous ne disposons pas pour l'instant de datations dendrochronologiques entre 2550 et 2464 av. J.-C., en raison du mauvais état de conservation des bois dans la partie de la stratigraphie correspondant à cet épisode.
- ²¹ Mis à part quelques rares stations du lac de Biemme (datées entre 3406 et 3386). Bielersee-projekt 1984-87, Kernbohrungen und Tauchsondierungen: Bestandesaufnahme der Ufersiedlungen am Bielersee. In: Archäologie im Kanton Bern 1 (Bern 1990) 15-18.
- ²² C. Wolf, Chronologie et terminologie du Néolithique récent et final en Suisse occidentale. In: Chronologies néolithiques: de 6000 à 2000 ans avant notre ère dans le Sud-Est de la France. Document du Département d'Anthropologie et d'Ecologie de l'Université de Genève 20 (Genève, à paraître).
- ²³ P. Moinat, Revue historique vaudoise 1991, 146-148; ASSPA 74, 1991, 235-237; ASSPA 75, 1992, 18; G. Kaenel/P. Moinat, La Préhistoire de Lausanne revisitée. Mémoire Vive 1, 1992, 18-32.
- ²⁴ P. Moinat/S. Berti, Revue historique vaudoise 1993, 169-170.
- ²⁵ D. Paunier et al., Le vicus gallo-romain de Lousonna-Vidy. Rapport préliminaire sur la campagne de fouilles 1985. CAR 42 (Lausanne 1989); D. Weidmann, ASSPA 73, 1990, 184-185.
- ²⁶ Signalons par ailleurs la découverte de vestiges néolithiques à La Tour-de-Peilz, dans un contexte topographique (proximité du lac) très proche de celui de Vidy.
- ²⁷ A. Naef, La nécropole de Chamblandes. L'Anthropologie 12, 1901, 268-276; A. Schenk, Les sépultures et les populations préhistoriques de Chamblandes. Bull. soc. vaudoise sc. nat. 38, 1902, 157-158; 39, 1903, 115-210; 241-327.
- ²⁸ P. Moinat/Chr. Simon, Nécropole de Chamblandes-Pully, nouvelles observations. ASSPA 69, 1986, 39-55.
- ²⁹ P. Moinat, Cistes Néolithiques et incinérations du Bronze final à Pully VD-Chamblandes. ASSPA 77, 1994, 123-126.
- ³⁰ Pas de tombes anciennes comme à Lausanne »Vidy« ou très récentes comme à Lausanne »Vidy« toujours ou à Corseaux-sur-Vevy.
- ³¹ Qui aurait, selon certains auteurs, »remplacé« un menhir disparu à la fin du XVIIIe siècle.
- ³² P. Vionnet, Les monuments préhistoriques de la Suisse occidentale et de la Savoie (Lausanne 1872).
- ³³ Evaluation du site dans le cadre des travaux préliminaires de la RN5. Responsabilité: A. Chevalier, MHAVD. A. Chevalier, ASSPA 78, 1995, 192.
- ³⁴ A. Gallay/J.-L. Voruz, Un habitat du Bronze moyen à Rances/Champ-Vully. AS 1, 1978, 58-61; Kaenel/Moinat (note 4).
- ³⁵ A. Gallay/D. Baudais, Rances. Vaud. Fouilles 1981. Champ-Vully Est: habitat campaniforme (Rapport de fouille dactylographié déposé au MHAVD, 1981).
- ³⁶ A. Gallay/D. Baudais, Rances, Champ-Vully Est (Vaud, Suisse). In: Première Céramique, Premier Métal: du Néolithique à l'âge du Bronze dans le domaine circum-alpin (Lons-le-Saunier 1985) 99-108.
- ³⁷ Gallay/Baudais (note 35) 48-52. Etude en cours: M. Besse (Département d'anthropologie et d'écologie de l'Université de Genève), financée par le Département de l'instruction publique et des cultes du canton de Vaud.

Das Neolithikum

Um das weite Feld jungsteinzeitlicher Forschungen der letzten zwanzig Jahre im Kanton Waadt darzustellen, müssen einige Aspekte stellvertretend für das Ganze ausgewählt werden.

Die Ausgrabungen in Yverdon-les-Bains »Avenue des Sports«, einer Ufersiedlung am Neuenburgersee, erbrachten eine Belegung des Ortes vom Beginn des 4. bis in die Mitte des 3. Jahrtausends, insbesondere ist die Phase Cortaillod Typ Port-Conty (um 3350 v.Chr.) von Bedeutung. Die Friedhöfe von Pully »Chamblandes« und Lausanne »Vidy« informieren detailliert über die Bestattungssitten und ihre Entwicklung vom Ende des 5. bis ins 4. Jahrtausend.

Die schon seit dem letzten Jahrhundert bekannten Menhire von Corcelles-près-Concise standen 1994 im Zentrum von neuen Sondierungen, die sich als vielversprechend erwiesen.

Schliesslich liegt mit der Glockenbecher-Siedlung von Rances »Champ-Vully Est« die späteste Fundstelle der Jungsteinzeit der Gegend vor.

Il Neolitico

In questa sintesi vengono illustrati unicamente gli aspetti che più mettono in evidenza la grande produttività delle attività di ricerca archeologica sul Neolitico degli ultimi 20 anni nel Cantone di Vaud.

Gli scavi di Yverdon-les-Bains »Avenue des Sports«, sito palafitticolo sulle rive del lago di Neuchâtel, hanno portato alla luce una serie di occupazioni datate al periodo tra l'inizio del IV e la metà del III millennio e comprendente una fase di Cortaillod di tipo Port Conty, datata attorno al 3350 a.C.

In contesto funerario sono di particolare interesse le necropoli di Pully »Chamblandes« e di Losanna »Vidy«, che ci informano in modo dettagliato sulle pratiche funerarie e sulla loro evoluzione tra la fine del V e il IV millennio.

Molto promettenti sono i sondaggi svolti nel 1994 presso i menhir noti dal secolo scorso a Corcelles-près-Concise.

Da ultimo, l'insediamento della cultura Campaniforme di Rances »Champ-Vully Est« rappresenta uno dei rari punti di riferimento per il periodo finale del Neolitico nella nostra regione.

R.J.