

Archäologische Mitteilungen = Informations archéologiques = Informazioni archeologiche

Objektyp: **Group**

Zeitschrift: **Archäologie der Schweiz : Mitteilungsblatt der Schweizerischen Gesellschaft für Ur- und Frühgeschichte = Archéologie suisse : bulletin de la Société suisse de préhistoire et d'archéologie = Archeologia svizzera : bollettino della Società svizzera di preist**

Band (Jahr): **18 (1995)**

Heft 2: **Pays de Vaud**

PDF erstellt am: **03.07.2024**

Nutzungsbedingungen

Die ETH-Bibliothek ist Anbieterin der digitalisierten Zeitschriften. Sie besitzt keine Urheberrechte an den Inhalten der Zeitschriften. Die Rechte liegen in der Regel bei den Herausgebern.

Die auf der Plattform e-periodica veröffentlichten Dokumente stehen für nicht-kommerzielle Zwecke in Lehre und Forschung sowie für die private Nutzung frei zur Verfügung. Einzelne Dateien oder Ausdrucke aus diesem Angebot können zusammen mit diesen Nutzungsbedingungen und den korrekten Herkunftsbezeichnungen weitergegeben werden.

Das Veröffentlichen von Bildern in Print- und Online-Publikationen ist nur mit vorheriger Genehmigung der Rechteinhaber erlaubt. Die systematische Speicherung von Teilen des elektronischen Angebots auf anderen Servern bedarf ebenfalls des schriftlichen Einverständnisses der Rechteinhaber.

Haftungsausschluss

Alle Angaben erfolgen ohne Gewähr für Vollständigkeit oder Richtigkeit. Es wird keine Haftung übernommen für Schäden durch die Verwendung von Informationen aus diesem Online-Angebot oder durch das Fehlen von Informationen. Dies gilt auch für Inhalte Dritter, die über dieses Angebot zugänglich sind.

L'archéologie dans les musées vaudois

Si l'archéologie cantonale dépend du Département des travaux publics, de l'aménagement et des transports, les musées cantonaux, au nombre de trois, sont rattachés au Département de l'ins-truction publique et des cultes : le Musée d'archéologie et d'histoire, le Musée romain d'Avenches et le Cabinet des médailles.

Le «Musée d'archéologie et d'histoire» présente depuis quelques années des ex-positions temporaires d'envergure res-treinte, en attendant de se redéployer, tout comme le Cabinet des médailles, dans un «Palais» en cours de restructuration. «Archéologie vaudoise» dès le 18 juin 1995.

Ouverture : mardi - dimanche, 10-12 h, 14-17 h.
Palais de Rumine, 1014 Lausanne.
Tél. 021/312 83 34. Fax 021/311 17 70.
Directeur : Gilbert Kaenel.
Conservateur : Pierre Crotti.

Le «Musée romain d'Avenches» présente une exposition, en partie renouvelée, consacrée à Aventicum, la capitale de l'Helvétie romaine.

Ouverture : novembre - mars, mercredi - lundi, 9-12 h, 13-17 h; avril - octobre, tous les jours, 9-12 h, 13-17 h.
Case postale 142, 1580 Avenches.
Tél. 037/75 17 27 (037/75 17 30 bureaux).
Fax 037/76 12 24.
Directrice : Anne Hochuli-Gysel.

Le «Cabinet des médailles» accueille, entre autres, les collections numismatiques cantonales.

Palais de Rumine, 1014 Lausanne.
Tél. 021/323 39 20. Fax 021/311 51 14. (Consulta-tion sur rendez-vous).
Conservatrice : Anne Geiser.

Parmi les musées régionaux ou locaux, certains, au nombre de quatre, ont le statut de «Musée reconnu» (par un arrêté du Conseil d'Etat de 1952), soit une délégation de compétences bien précises en ma-tière de gestion du patrimoine :

«Avenches, pour l'époque romaine dans le district d'Avenches.

Lausanne (Vidy), pour l'époque romaine dans la commune de Lausanne.

Nyon, pour l'époque romaine dans le dis-trict de Nyon.

Yverdon, pour l'époque romaine dans le district et pour toutes époques dans le cer-cle d'Yverdon.

(Le Musée cantonal d'archéologie et d'his-toire recueille les objets des autres ré-gions et époques).

Le nouveau «Musée romain de Lausanne-Vidy» et la «chambre peinte».
Photo: La Chambre noire.



Le dernier-né (ou plutôt ressuscité) de ces musées, le «Musée romain de Lausanne-Vidy», a été inauguré le 18 novembre 1993 dans un bâtiment neuf, construit à l'empla-cement de l'ancien musée de 1936.

Exposition temporaire : «Entre ruine et nuage» du 29 juin au 15 octobre 1995.

Ouverture : mardi - dimanche, 11-18 h; le jeudi, 11-20 h.
Chemin du Bois-de-Vaux 24, 1007 Lausanne.
Tél. 021/625 10 84. Fax 021/625 11 35.
Case postale 1015, 1000 Lausanne 3.
Conservatrice : Nathalie Pichard Sardet.

Le «Musée romain de Nyon» a été agrandi, son exposition revue intégralement et inaugurée le 31 mars 1993, 14 ans après sa création dans les fondations de la basili-que mise au jour en 1974.

Exposition temporaire : «Commugny. Splendeurs murales d'une villa romaine» jusqu'en novembre 1995.

Ouverture : avril - octobre, tous les jours, 10-12 h, 14-18 h; novembre - mars, mardi - dimanche, 14-17 h.
Rue Maupertuis, 1260 Nyon.
Tél. 022/361 75 91 (022/363 82 82 administra-tion). Fax 022/361 90 01.
Conservatrice : Véronique Rey-Vodoz.

Le «Musée du Château Yverdon» pré-sente la préhistoire et l'histoire de la région; il va bientôt accueillir, dans les caves amé-nagées à cet effet, les célèbres barques gallo-romaines dont la conservation est achevée.

Ouverture : octobre - mai, mardi - dimanche, 14-17 h; juin - septembre, mardi - dimanche, 10-12 h, 14-17 h.
Case postale 326, 1400 Yverdon 1.
Tél. 024/21 93 10 (ou 024/23 62 90).
Conservateur : Henri Cornaz (président de la Société du Musée et Vieil Yverdon).

Pour les autres musées du canton, dont certains exposent quelques thèmes et col-lections archéologiques (comme le «Mu-sée historique de Lausanne», place de la Cathédrale 4, le Musée du Vieux-Vevay ou le Musée du Vieux Montreux), on consulte-ra le Guide des musées suisses (Bâle-Ber-lin 1993).

On peut en outre obtenir :
au Musée romain de Lausanne-Vidy :

- «A la redécouverte d'un quartier de Lousonna» (38 p.), 1993 Fr. 11.-
- «Chronique d'une fouille» (36 p.), 1994 Fr. 6.-
- «Domus, architecture et peinture d'une maison gallo-romaine» (30 p.), 1995 Fr. 11.-

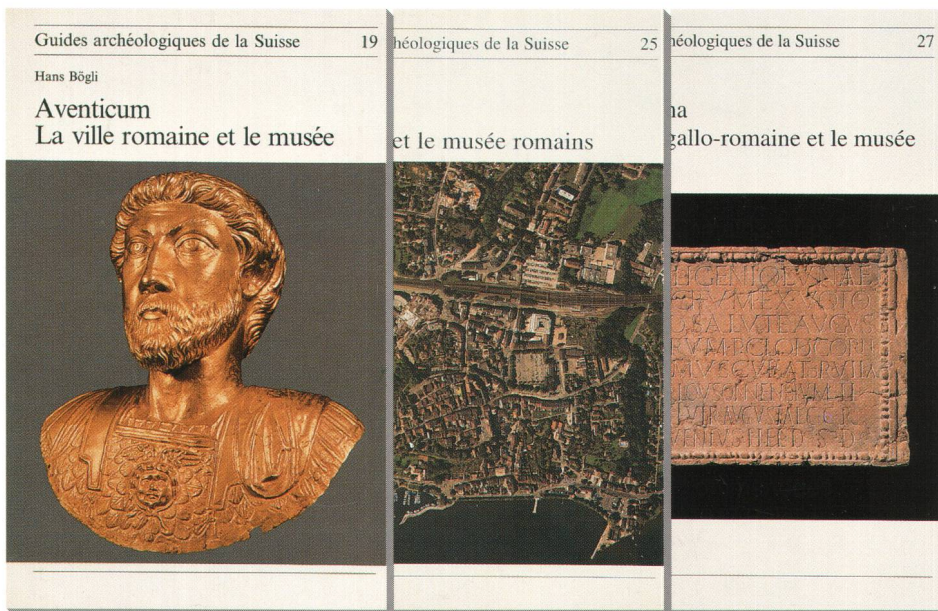
au Musée romain de Nyon :

- «Sous les pavés l'histoire» (11 p.), 1993 Fr. 3.-
- «Commugny. Splendeurs murales d'une villa romaine» (48 p.), 1994 Fr. 30.-

Les «Cahiers d'archéologie romande» (Case postale 210, 1000 Lausanne 17) (62 volumes à ce jour) publient depuis 1974 des travaux consacrés pour une part non négligeable à l'archéologie vaudoise. Der-niers numéros parus :

- CAR 59 C. Wolf : Die Seeufersiedlung Yverdon-Avenue des Sports. Fr. 95.-
- CAR 60 P.-L. Pelet : Une industrie reconnue. Fer Charbon Acier dans le Pays de Vaud. Fr. 80.-
- CAR 61 V. Serneels : Archéométrie des scories de fer. Fr. 90.-
- CAR 62 D. Castella : Le moulin hydraulique gallo-romain d'Avenches «En Chaplix». Fr. 60.-

La «Revue historique» vaudoise (no 103, 1995) de la Société vaudoise d'histoire et d'archéologie (Rue de la Mouline 32, 1022 Chavannes-près-Renens) publie chaque année la chronique de l'archéologue can-tonal.
G. Kaenel



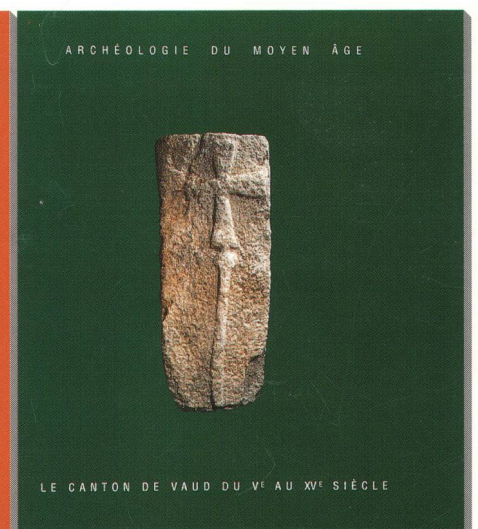
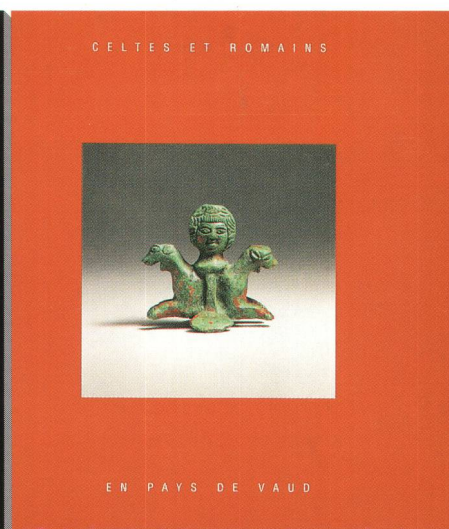
Guides archéologiques de la Suisse

19. H. Bögli. Aventicum. La ville romaine et le musée, 88 p., 105 fig., 1989. Fr. 10.- (Fr. 9.-).

25. Nyon, la ville et le musée romains, 57 p., 70 fig., 1989. Fr. 8.- (Fr. 7.50).

27. Lousonna, la ville gallo-romaine et le musée, 72 p., 48 fig., 1993. Fr. 10.- (Fr. 8.-).

Ces plaquettes peuvent être commandées à: Reinhardt Media-Service, 4012 Bâle, au secrétariat de la Société suisse de préhistoire et d'archéologie, 4001 Bâle, ainsi que dans les musées concernés.



Documents du Musée cantonal d'archéologie et d'histoire de Lausanne

Ces trois brochures (richement illustrées, en grande partie en couleurs, respectivement de 72, 80 et 80 p.) accompagnaient les précédentes expositions en 1991, 1992 et 1993: différents aspects des fouilles et recherches récentes dans le canton de Vaud y sont abordés.

Fr. 10.- (pièce) / Fr. 25.- (les trois brochures) / Fr. 40.- (les trois brochures +

»Machines et métiers. Aspects de l'industrie vaudoise du XVIe au XXe siècle«, 1994, 80 p., et »La mémoire des Combiens. Artisans et métiers de la vallée de Joux (XIXe - XXe siècle«, 1994, 80 p.).

Les commandes sont à adresser au Musée cantonal d'archéologie et d'histoire. Palais de Rumine, 1014 Lausanne. Tél. 021/312 83 34. Fax 021/311 17 70.