

Tronçon d'un axe commercial

Autor(en): **Schmid-Sikimic, Biljana**

Objektyp: **Article**

Zeitschrift: **as. : Archäologie Schweiz : Mitteilungsblatt von Archäologie Schweiz = Archéologie Suisse : bulletin d'Archéologie Suisse = Archeologia Svizzera : bollettino di Archeologia Svizzera**

Band (Jahr): **31 (2008)**

Heft 2-fr: **La vallée alpine du Rhin : trois pays, une région culturelle**

PDF erstellt am: **27.06.2024**

Persistenter Link: <https://doi.org/10.5169/seals-109732>

Nutzungsbedingungen

Die ETH-Bibliothek ist Anbieterin der digitalisierten Zeitschriften. Sie besitzt keine Urheberrechte an den Inhalten der Zeitschriften. Die Rechte liegen in der Regel bei den Herausgebern.

Die auf der Plattform e-periodica veröffentlichten Dokumente stehen für nicht-kommerzielle Zwecke in Lehre und Forschung sowie für die private Nutzung frei zur Verfügung. Einzelne Dateien oder Ausdrucke aus diesem Angebot können zusammen mit diesen Nutzungsbedingungen und den korrekten Herkunftsbezeichnungen weitergegeben werden.

Das Veröffentlichen von Bildern in Print- und Online-Publikationen ist nur mit vorheriger Genehmigung der Rechteinhaber erlaubt. Die systematische Speicherung von Teilen des elektronischen Angebots auf anderen Servern bedarf ebenfalls des schriftlichen Einverständnisses der Rechteinhaber.

Haftungsausschluss

Alle Angaben erfolgen ohne Gewähr für Vollständigkeit oder Richtigkeit. Es wird keine Haftung übernommen für Schäden durch die Verwendung von Informationen aus diesem Online-Angebot oder durch das Fehlen von Informationen. Dies gilt auch für Inhalte Dritter, die über dieses Angebot zugänglich sind.

l'âge du fer



Tronçon d'un axe commercial

— Biljana Schmid-Sikimić

Fig. 1
Wartau, Ochsenberg (SG). «Dépôt»
unique en son genre, composé
de plusieurs pointes de lance, de
fragments d'épées et de couteaux
provenant du site d'offrandes inci-
nérées.

Wartau-Ochsenberg (SG). «Depo-
sito» straordinario composto da
diverse punte di lancia, frammenti di
spada e coltelli, rinvenuto nel rogo
rituale.

Durant l'âge du Fer, l'ancienne voie de transit de la vallée
alpine du Rhin a gagné en importance pour devenir l'un
des axes majeurs reliant le Nord au Sud. Les nombreux
objets importés du Sud, retrouvés dans les tombes et
les habitats, témoignent de contacts étroits.

Fig. 2

Sites de l'époque de Hallstatt dans la vallée alpine du Rhin. ■ Habitats; ■ trouvaillies isolées; ⊕ tombes Balzers, Runda Böchel; ★ sites d'offrandes incinérées. Reproduit avec l'autorisation de swisstopo K606-01.

Siti d'epoca Hallstatt nella valle alpina del Reno. Carta di ripartizione con l'autorizzazione di swisstopo K606-01. ■ Insedimenti; ■ ritrovamenti isolati; ⊕ tombe Balzers-Runda Böchel; ★ rogo rituale.

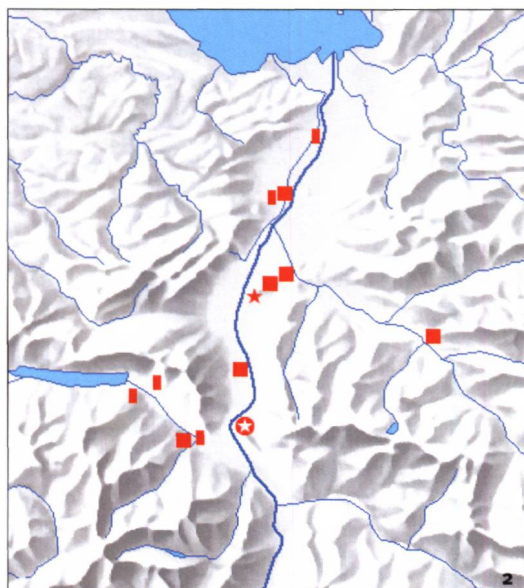
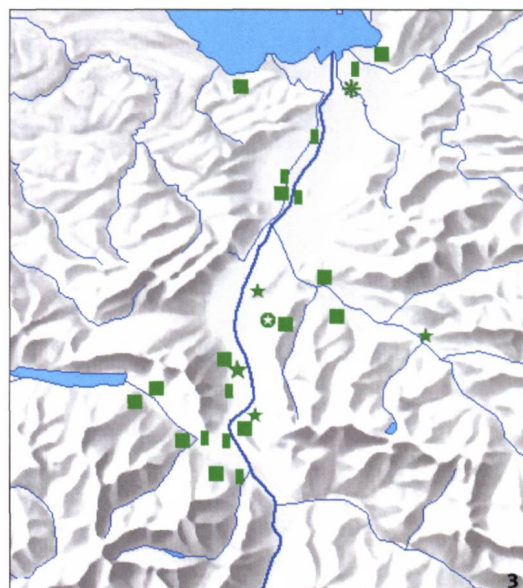


Fig. 3

Sites de l'époque de La Tène dans la vallée alpine du Rhin. ■ Habitats; ■ trouvaillies isolées; ⊕ tombes; ★ sites d'offrandes incinérées; ★ site d'offrandes incinérées de Wartau, Ochsenberg; * dépôt. Avec l'autorisation de swisstopo K606-01.

*Siti d'epoca La-Tène nella valle alpina del Reno. Carta di ripartizione con l'autorizzazione di swisstopo K606-01. ■ Insedimenti; ■ ritrovamenti isolati; ⊕ tombe; ★ roghi rituali; ★ rogo rituale di Wartau-Ochsenberg; * deposito.*



La détérioration climatique qui a marqué la seconde moitié du 9^e siècle av. J.-C. a conduit à l'abandon des palafittes de l'âge du Bronze, établis sur les rives des lacs et des rivières. Ce déplacement des habitats vers l'intérieur des terres coïncide avec l'apparition du fer en tant que matière première, matériau qui donnera son nom à l'âge du Fer, période allant de 800 à 20 av. J.-C. environ.

Pour le Plateau suisse et la région du lac de Constance, on ignore généralement où les premières habitations s'établirent hors des zones humides au début de l'âge du Fer. Dans la vallée alpine du Rhin, par contre, les populations évitaient la plaine soumise aux caprices des crues pour s'établir sur les hauteurs. Comme à l'âge du Bronze déjà, les collines et les éperons rocheux constituaient des emplacements privilégiés. La carte de répartition des gisements du Bronze final et de l'âge du Fer révèle, pour la vallée du Rhin, une occupation humaine quasi identique pour les deux époques: l'implantation des villages relevait de données pratiques, telles que la présence de sites bien protégés, la proximité de terres arables et d'eau potable, un climat local favorable ou l'établissement stratégique d'axes de communication. Toutefois, on ne peut exclure que la détérioration climatique, dont le

point culminant se situe entre 775 et 725 av. J.-C., ne soit responsable ici aussi de l'abandon des habitats au début de l'âge du Fer: aucun site ne semble avoir été occupé de manière continue du Bronze final à la période de Hallstatt. Par contre, on observe dès la fin de cette dernière, soit au début du 6^e siècle av. J.-C. (fin Ha D1), la fondation de nouveaux établissements sur des emplacements déjà occupés auparavant. Une exception confirme la règle: l'occupation du Bronze final établie sur le Montlingerberg près d'Oberriet, dès le 7^e siècle av. J.-C. au plus tard. Parmi le rare mobilier métallique dont on dispose pour cette période, on dénombre une épingle à tête côtelée, venant corroborer une datation du plus ancien horizon du Montlingerberg remontant au début de la période de Hallstatt (Ha C).

L'attrait du Sud

Dans la région située entre la vallée alpine du Rhin et le lac de Constance, on note, au début du 6^e siècle av. J.-C., une augmentation du nombre de sites, de même que dans la partie nord et dans le centre des Grisons. Parallèlement, se manifeste l'influence des territoires situés au sud de l'arc alpin.



4

Fig. 4
Oberriet, Montlingerberg (SG).
Récipient de la période de Hallstatt
fabriqué et peint selon la tradition
indigène.

*Oberriet-Montlingerberg (SG). Vaso
del periodo Hallstatt di forma e
colorazione secondo la tradizione
indigena.*

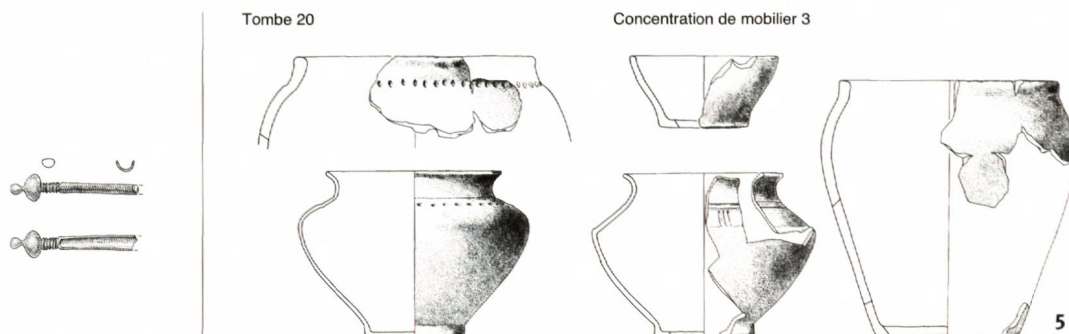
Les modifications en profondeur observées pour la production de céramique ne sont pas concevables sans contacts avec les groupes de Golasecca établis dans la zone du Tessin actuel. Des récipients de couleur brun clair à gris foncé, aux parois particulièrement fines, viennent remplacer la céramique de tradition hallstattienne, ornée de décors rouges et noirs ou graphités. Si la qualité de cette céramique est bonne, c'est grâce à l'introduction du tour de potier à rotation lente. L'assimilation de cette innovation n'a cependant pas provoqué la dispa-

rition complète des éléments traditionnels pour les formes et les décors. Il est certain que les nouveaux récipients, plus petits et moins évasés, qui doivent leur nom de jarres et gobelets de type Tamins à un gisement situé au confluent du Rhin antérieur et du Rhin postérieur, sont calqués sur des exemplaires venus du Sud. Toutefois, les bols et les écuelles traditionnels de tailles diverses font souvent encore partie de la vaisselle. Il en va de même pour les tasses et les pichets qui, par leur forme spécifique, se rapprochent des cruches de la culture de Laugen-Melaun, courantes dès le Bronze final.

De nombreuses fibules provenant du sud des Alpes ont été retrouvées dans plusieurs sites d'habitat ainsi que dans les nécropoles de Runda Böchel à Balzers et de Unterm Dorf à Tamins, provoquant une discussion sur le type et la raison des contacts tissés entre la Suisse méridionale et la vallée alpine du Rhin. Les chercheurs interprètent les fibules de provenance étrangère comme des témoins de contacts suprarégionaux. Ces objets n'étaient sans doute pas voués au commerce, mais portés par leur propriétaire en tant qu'éléments du costume. On peut se demander quel fut le rôle des communautés de Mesocco pour la Mesolcina, ou de Quinto, Osco et Dalpe pour la Léventine, dans la mise en place de ces liens transalpins. On ne saurait ignorer les rapprochements observés entre le début de la fréquentation de la nécropole de Mesocco, les plus anciennes sépultures de Dalpe, Vidresco et celles d'Osco, Freggio au début du 6^e siècle av. J.-C., et la première apparition des fibules caractéristiques du groupe de Golasecca du Tessin dans la nécro-

Fig. 5
Fragment d'une «fibule tessinoise»
de Wartau, Ochsenberg et cérami-
que du début du 6^e siècle av. J.-C.
provenant de la nécropole de Bal-
zers, Runda Böchel, Areal Foser.

*Frammento di una «fibula ticinese»
di Wartau-Ochsenberg e recipienti
in ceramica dell'inizio del VI secolo
a.C., messi alla luce nel cimitero di
Balzers-Runda Böchel, Areal Foser.*



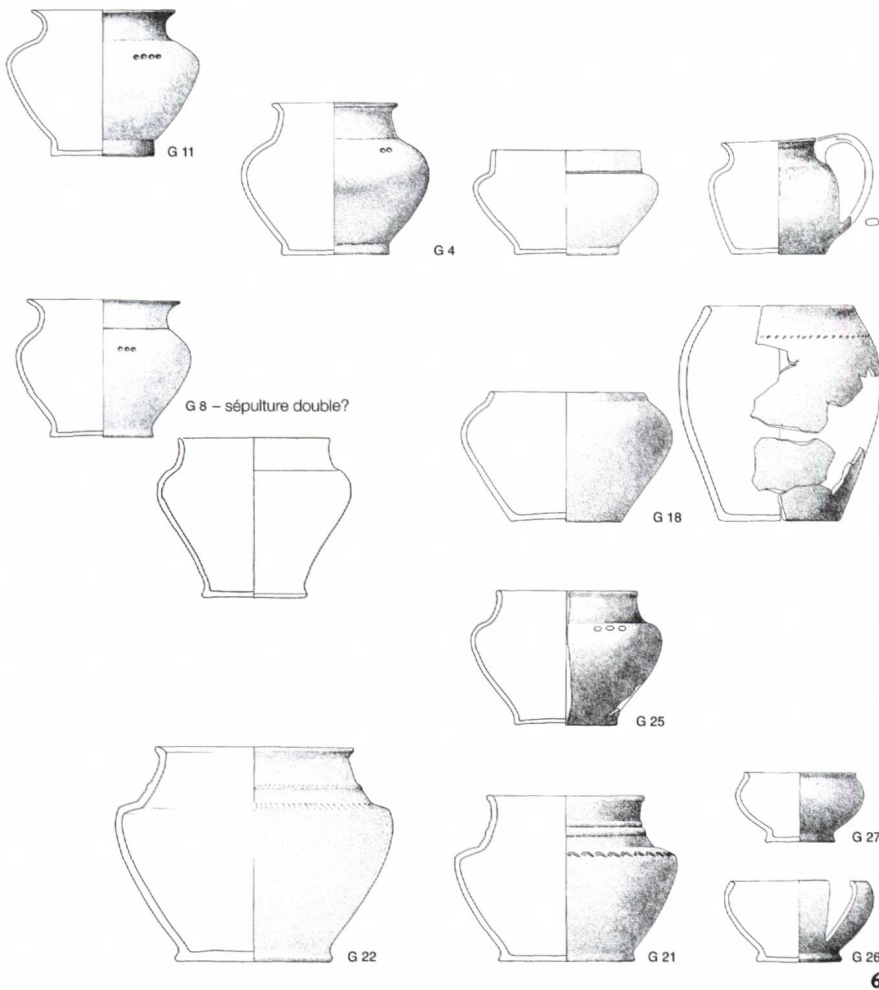


Fig. 6
Balzers, Runda Böchel (FL). Récipients
provenant de tombes du Premier
et Second âge du Fer, illustrant les
changements dans la production de
céramique de la vallée alpine du Rhin
aux 6^e-5^e siècles av. J.-C.

*Balzers-Runda Böchel (FL). Vasi
provenienti dalle tombe della prima e
seconda età del Ferro che documen-
tano il cambiamento nella produzione
dei recipienti in terra cotta nella valle
alpina del Reno, durante il VI e il V
secolo a.C.*

pole de Tamins. A Balzers cependant, on n'a pas retrouvé de fibules tessinoises anciennes. Le pied d'une fibule orné de fines côtes caractéristiques sur l'extrémité du porte-ardillon, découvert à Wartau, Ochsenberg, indique toutefois que l'influence du voisin du sud s'est rapidement fait ressentir jusque dans la partie inférieure de la vallée alpine du Rhin. A Balzers, de nombreux récipients en témoignent: ils ne se différencient de la céramique contemporaine de Tamins, ni par la technique de fabrication, ni par le mode de cuisson, ni par les formes.

Pourquoi la mobilité des membres du groupe de Golasecca «alpin» installés au sud de la Suisse s'accroît-elle donc dès le 6^e siècle av. J.-C.? L'arrivée des Etrusques dans la plaine du Pô et la mise en place d'un transfère de marchandises transalpin plus

intense sont certainement liées à ce phénomène. L'apparition simultanée de nécropoles au riche mobilier funéraire dans les Alpes méridionales indique que la population occupant la zone de Golasecca a participé activement au commerce lucratif établi entre la zone méditerranéenne et l'Europe centrale. Outre l'abondance du mobilier funéraire métallique dans les tombes aussi bien masculines que féminines, on y relève de nombreux objets en ambre et en corail, matériaux nobles que seul le commerce à grande distance permettait de se procurer. L'importance croissante des cols alpins en tant que voies de circulation et de commerce explique également les nombreuses fondations de villages à cette époque dans le sud de la Suisse, s'égrainant le long des voies d'eau et des cols menant vers le nord.

La plupart de ces sites se trouvaient à des emplacements stratégiques importants:

- accès à plusieurs cols
- point de départ des sentiers traversant les montagnes
- emplacement favorable, à proximité des rives, pour le transbordement des marchandises des voies fluviales aux voies terrestres
- à proximité de gués

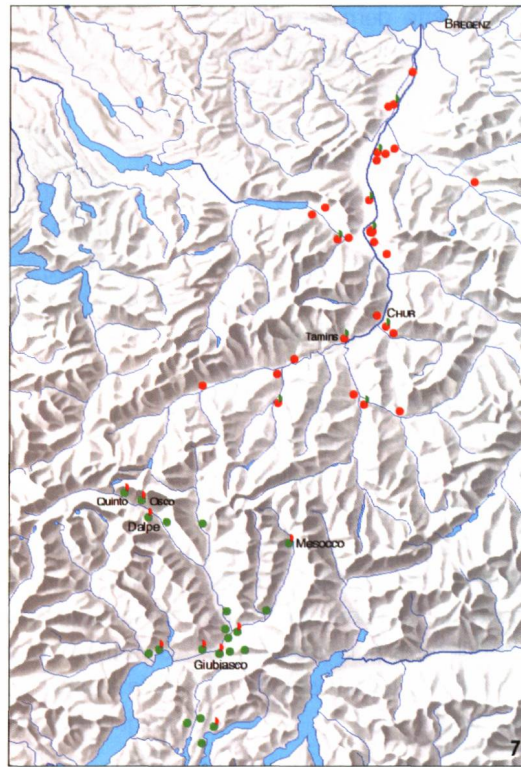
L'importance suprarégionale de tels sites se reflète dans la présence d'objets provenant du nord des Alpes retrouvés au sud, ou provenant du sud et découverts au nord. Vue sous cet angle, la concentration marquée d'objets importés du sud à Balzers, Runda Böchel ou à Mels, Castels ne saurait relever du hasard. A proximité immédiate de Balzers, près de Trübbach, on pouvait traverser le Rhin aisément. En contrôlant simultanément l'un des rares gués et la route menant au Luzisteig, avec la possibilité de contourner la plaine marécageuse du Rhin autour de Sargans, Balzers devenait une station importante sur la voie transalpine. A la même époque, grâce à sa position géographique à l'embranchement de deux vallées (vallée du Rhin et Seeztal), le site de Mels, Castels connaissait une renommée identique.

A partir des agglomérations de la zone de Golasecca, à l'extrémité méridionale du lac de Côme et du lac Majeur ou dans les environs de Bellin-

Fig. 7

Objets importés (demi-cercles), témoignant des échanges commerciaux, découverts le long des routes menant de Suisse méridionale à la vallée alpine du Rhin (6^e siècle av. J.-C.). Dans la région de Golasecca, les nécropoles permettent de localiser les voies de communication (en vert); dans les vallées grisonnes et la vallée alpine du Rhin, les habitats permettent de les localiser (en rouge). Reproduit avec la permission de swisstopo K606-01.

«Reperti di contatto» – oggetti d'origine allogena (semicerchio) – lungo le vie che conducono dalla Svizzera meridionale alla valle alpina del Reno durante il VI secolo a.C. Segnalano la via le necropoli nel territorio Golasecca (in verde), gli insediamenti nelle valli grigionesi e nella valle alpina del Reno (in rosso). Riproduzione autorizzata da swisstopo K606-01.



zone, les routes directes n'empruntant qu'un seul col conduisaient au Gothard et au Saint-Bernard, avant de parvenir dans les zones de destination du commerce à longue distance. Il est difficile d'établir quels étaient les groupes se consacrant au commerce, et d'où venaient les marchands et les personnes assurant le transport. L'abondance d'éléments du costume provenant essentiellement de la zone de Golasecca, retrouvés le long des routes commerciales reliant l'Italie du Nord à l'ouest de l'Europe centrale, semble toutefois indiquer que les groupes humains vivant au sud des Alpes jouaient un rôle important dans le commerce et la circulation transalpins.

On relèvera plus particulièrement la quantité de fibules de type méridional, appartenant au costume féminin, le long des routes transalpines et jusqu'à la bordure septentrionale des Alpes. Ces objets pourraient indiquer que les liens de parenté, assurés par exemple par le mariage des femmes hors de la communauté, étaient garants de la sécurité des voies de circulation.

Fig. 8

Cette plaque de ceinture richement ornée, vraisemblablement originaire de la vallée alpine du Rhin, a été découverte dans la nécropole d'Osco Freggio (TI).

La placca foliata di cintura riccamente decorata proviene probabilmente dalla valle alpina del Reno e fu rinvenuta nella necropoli di Osco Freggio (TI).

Etranger et indigène

Sur la base de la nécropole de Balzers, Runda Böchel, on peut établir l'existence de relations de longue durée entre les populations du nord des Alpes et celles établies au sud. Si l'on considère comme repères chronologiques les fibules retrouvées dans les tombes et issues de la zone de Golasecca, on peut postuler que la nécropole fut utilisée sans interruption du début du 6^e à la fin du 5^e siècle av. J.-C. L'abondance de la céramique atteste l'autonomie de la vallée alpine du Rhin dans la production de vaisselle. Au début, les jarres trapues dominent. Ces formes se calquent peut-être sur des exemplaires méridionaux, avec un col court, des bords évasés et un fond plat en anneau. Au cours du temps, les parois vont s'épaissir, les bords devenir toujours plus verticaux, et les fonds se rapprocheront d'avantage des pieds «véritables», élément qui n'apparaît de manière caractéristique que pour la céramique de La Tène. Par ailleurs, on retrouve dans les tombes des bols tronconiques et, plus rarement, des écuelles à large bord droit ou des récipients munis d'anses. Dans les sépultures de Runda Böchel, on dénombre également de grands pots en forme de tonneau ornés de rangées d'incisions, sans doute destinés au stockage. Le seul et unique exemplaire à décor figuratif, malheureusement fragmentaire, appartient à cette catégorie. Le décor représenterait une maison.

Le mobilier funéraire en céramique retrouvé dans une zone donnée de la même nécropole (Areal

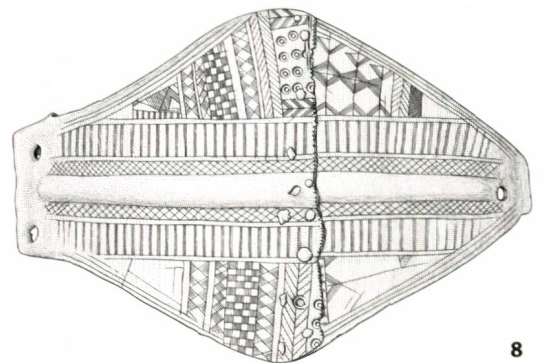


Fig. 9
Vilters, Severgall (SG). Pendentif en forme de peigne. Elément d'une chaîne de ceinture qui, au Tessin, faisait partie du costume féminin (3^e siècle av. J.-C.).

Vilters-Severgall (SG). *Pettine con perforazione, elemento di una cintura appartenente all'abbigliamento femminile del III secolo a.C. nel territorio ticinese.*

Kaufmann) indique que cette dernière perdura jusqu'à la fin du 5^e siècle av. J.-C. Il s'agit ici encore de récipients à cuisson réductrice (sombre) dont les parois sont plus épaisses. Outre des écuelles et des bols, on connaît des jarres à large épaulement, souvent munies d'un col resserré, qui correspondent encore aux éléments les plus fréquents. Les minces boudins ornant le col des céramiques constituent une nouveauté, tout comme les divers décors de demi-lunes estampillées. Ces récipients caractéristiques de la vallée alpine du Rhin sont appelés «céramique de type Schneller». Dans les sépultures recelant de tels éléments, on ne retrouve que rarement du mobilier métallique et jamais de fibules. Dans une autre zone du Runda Böchel, l'Areal Mälsner Dorf, que l'on considère comme l'emplacement du site de l'âge du Fer, on a par contre retrouvé des fragments de fibules pour lesquels les parallèles les plus proches se trouvent dans les nécropoles tessinoises de La Tène ancienne et moyenne.



9

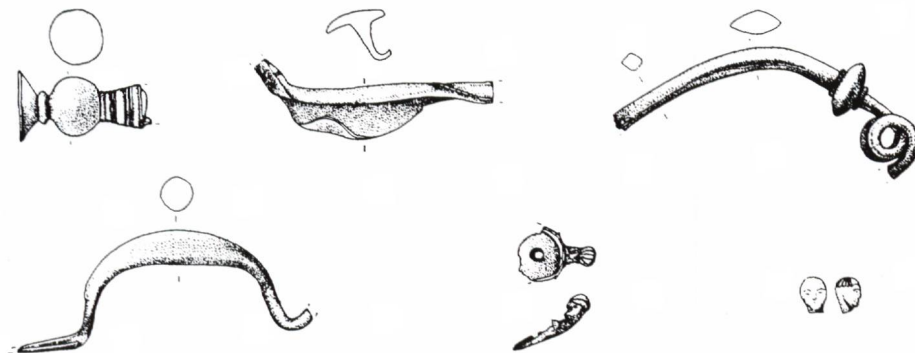
aux passages transalpins d'orientation nord-sud exclusivement. Toutefois, la céramique de type «Illtal» retrouvée dans les habitats de la vallée alpine du Rhin témoigne des relations établies avec l'avant-pays de l'Arlberg. Cependant, cette céramique riche en formes est connue dans l'Illtal même par le site de Bludenz, Kleiner Exerzierplatz uniquement, découvert à la fin des années 1930 déjà.

Outre l'importance des groupes de Golasecca, particulièrement actifs pour l'histoire de la vallée alpine du Rhin, la région elle-même a fortement contribué à son succès. Encore bien avant la prise d'influence du Sud, la vallée alpine du Rhin était intégrée à un réseau commercial suprarégional et perméable aux innovations venues de toutes les directions. La portée de ces contacts se manifeste dans la nécropole de Balzers, Runda Böchel au travers de certains éléments du costume, des parures et des outils. On trouve des parallèles dans les Alpes orientales, en Allemagne du Sud et même en France. Si la circulation des marchandises a pu croître rapidement au 6^e siècle av. J.-C., c'est sans doute grâce à une infrastructure préexistante, telle qu'un réseau de chemins et de stations intermédiaires, indispensables au transport de marchandises. Les antécédents de la vallée alpine du Rhin, associés au fait que les cols des Grisons sont aisément accessibles, ont eu des effets favorables sur le devenir des grandes transversales sud-nord, essentiellement la route du Saint-Bernard.

Synergie et concurrence

Si la vallée alpine du Rhin a connu un tel essor économique au cours des 6^e et 5^e siècles av. J.-C., c'est sans doute grâce à l'intérêt des divers groupes humains à l'existence d'une voie de circulation et de commerce fonctionnant de manière optimale. L'absence de «mobilier de contact» provenant du sud des Alpes dans les vallées latérales du Rhin souligne l'intérêt porté à cette époque

Fig. 10
Fibules de La Tène fabriquées au sud des Alpes, découvertes à Balzers, Runda Böchel (FL), Areal Mälsner Dorf.
Fibule del periodo La-Tène di origine sudalpina trovate a Balzers-Runda Böchel (FL), Areal Mälsner Dorf.



10

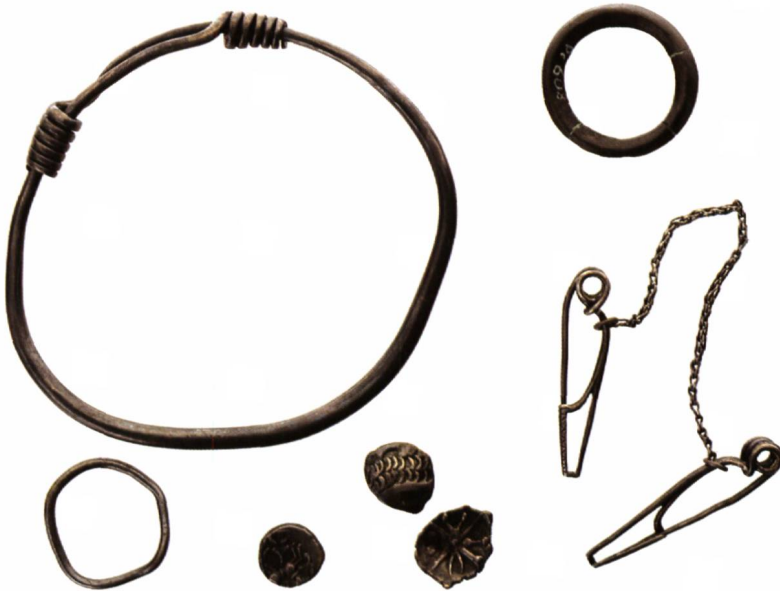


Fig. 11
Trésor de Lauterach (A), daté de La
Tène finale.

*Reperti del tesoro di Lauterach (A),
La-Tène finale.*

L'apparition en Suisse méridionale des plaques de ceinture foliacées à nervure médiane indique que les contacts ne se limitaient pas à la direction sud-nord, mais qu'ils avaient lieu dans les deux sens. Ce type d'objet apparaît brusquement au Tessin vers le milieu du 6^e siècle av. J.-C., pour y être orné au repoussé selon la tradition indigène, et connaître une évolution propre. Dans les Alpes orientales, on peut suivre l'histoire des plaques de ceinture à nervure médiane jusqu'au 7^e siècle. Les pièces, toujours ornées de motifs gravés ou ciselés, sont représentées par un nombre considérable de fragments dans la nécropole de Balzers, Runda Böchel, dans la zone «Areal Foser», mais le plus bel exemplaire provient cependant du Tessin, d'une tombe découverte à Osco, dans la Léventine. Les dimensions de cette plaque de ceinture et les motifs qui l'ornent indiquent qu'il s'agit d'une pièce importée, issue de la vallée alpine du Rhin, observation corroborée par la découverte dans la bourgade voisine de Quinto et à Osco de récipients en céramique de type Tamins.

Fig. 12
Statuette casquée de Sargans, Vild
(SG).

*Statuetta con elmo, Sargans-Vild
(SG).*

Tout porte à croire que les deux groupes de populations alpines vivaient dans un système

complémentaire peu axé sur la concurrence. Au cours des siècles suivants, cette situation n'a guère évolué: les fibules provenant du sud des Alpes évoquent de manière très claire les relations établies entre la vallée alpine du Rhin et les zones situées au pied sud de l'arc alpin. Parmi les fibules les plus célèbres, on mentionnera les variantes à tête casquée, telles qu'on les connaît à Lauterach, Lauteracher Ried et à Vilters, Severgall. Si l'on se réfère à l'exemple de la tombe 21 de Giubiasco, un pendentif en forme de peigne de Vilters, Severgall aurait fait partie d'une chaîne de ceinture. Dans les sépultures tessinoises féminines des 3^e et 2^e siècles av. J.-C., les chaînes de ceinture de ce type apparaissent associées à des fibules à tête casquée. Si, contrairement aux périodes antérieures, les fibules sont rares à l'époque de La Tène, c'est parce qu'on ne connaît à ce jour que des sites d'habitat, et non des sépultures susceptibles de livrer du mobilier funéraire. Le «trésor» de Lauterach, découvert

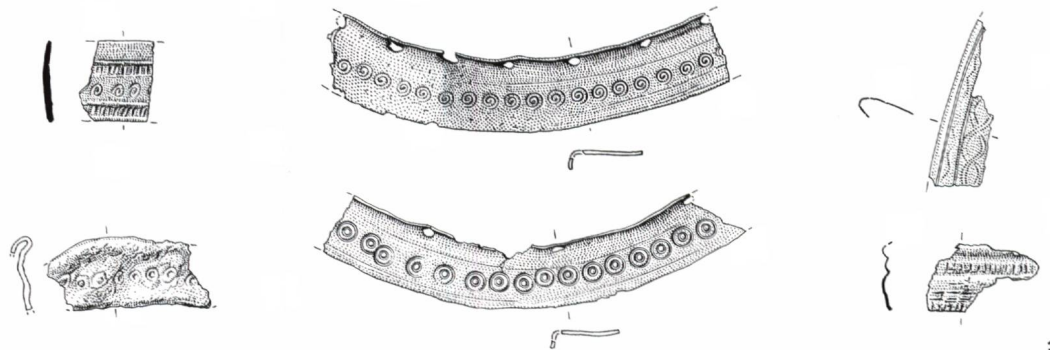
11



12

Fig. 13
Fragments de différents casques du type Negau provenant du site d'offrandes incinérées de Wartau, Ochsenberg (SG). On remarque un fragment de bord d'un casque étrusque du type Vetulonia (en haut à gauche).

Frammenti di elmi di tipo Negau, recuperati nel rogo rituale di Wartau-Ochsenberg (SG). È da notare il frammento di falda appartenente ad un elmo etrusco di tipo Vetulonia (sopra a sinistra).



13

en 1880 déjà, constitue une découverte majeure de l'âge du Fer dans la vallée alpine du Rhin. Les chercheurs ne parviennent pas à s'accorder ni sur sa datation exacte ni sur son interprétation: objets égarés dans un marais, cachés ou déposés en offrande. Les parures en argent (bracelets, bagues et paire de fibules) retrouvées lors de l'exploitation de la tourbe, associées à 25 monnaies romaines et à trois monnaies celtiques en argent, connaissent de bons parallèles dans le mobilier funéraire tessinois. Au Tessin, à La Tène finale, l'artisanat de l'argent connaissait une vigueur hors du commun. Le trésor de Lauterach, et peut-être également le petit lingot d'argent de Mels, Castels, illustrent les liens établis entre la vallée alpine du Rhin et le Sud, jusqu'à la fin de l'âge du Fer.

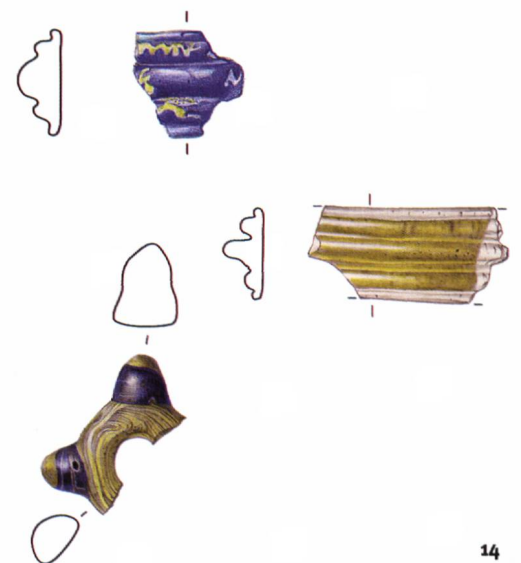
notre ère. Les gisements s'inscrivent parfaitement dans le complexe des sites d'offrandes incinérées préhistoriques européens, et marquent la limite occidentale des lieux de culte de l'âge du Fer dans les Alpes orientales.

La colline du château de Gutenberg à Balzers est célèbre pour la découverte de statuettes d'animaux et de guerriers; avec le Runda Böchel, elle se rattache à une formation géologique constituée de plusieurs collines.

Pour l'époque de La Tène également, les liens avec les zones situées au sud des Alpes sont bien documentés: fibules provenant du sud des Alpes, fragments de casque de type Negau sur l'Ochsenberg à Wartau, associés à d'autres découvertes réalisées dans la vallée alpine du Rhin. Pour les pointes de lance et les couteaux en fer de l'Ochs-

Sites d'offrandes incinérées («Brandopferplätze»)

Dans la vallée alpine du Rhin, les sites d'offrandes incinérées constituent une autre source archéologique majeure pour l'âge du Fer. L'exemple le plus ancien remonte à l'âge du Bronze, avec le site d'offrandes incinérées d'Altenstadt, Grütze à Feldkirch (Vorarlberg). Les sites d'offrandes incinérées attestés par l'archéologie à Eschen, Eschenberg; Schneller; Balzers, Gutenberg, ainsi qu'à Wartau, Ochsenberg sont quant à eux plus récents. Comme l'abondant matériel permet d'en juger, ces emplacements ne furent utilisés comme lieux de culte que quelques siècles avant le début de



14

Fig. 14
Fragments de bracelets et de perles en verre déformés par le feu, provenant du site d'offrandes incinérées de Wartau, Ochsenberg (SG).

Frammenti di braccialetti e perle di vetro deformati dal fuoco, ritrovati nel rogo rituale di Wartau-Ochsenberg (SG).

enberg, on trouve également des parallèles au Tessin et en Italie du Nord.

Afin de définir les voies de communication reliant les territoires situés au sud des Alpes à la vallée alpine du Rhin, et passant par divers cols, on s'appuiera sur la carte de répartition des pointes de lance. L'augmentation du nombre d'armes et de casques découverts le long des voies de passage utilisées dans un premier temps dans un but commercial indique qu'elles endossèrent un tout autre rôle au cours des derniers siècles avant notre ère, marqués par la pénétration de Celtes venus du nord des Alpes jusque dans la plaine du Pô. L'expansion celtique vers le sud, qui connut son apogée vers 390 av. J.-C. avec le siège de Rome, a été rapportée par les chroniqueurs antiques. Dans les régions situées au sud des Alpes, les conflits guerriers se reflètent dans la culture quotidienne, puisque les parures féminines sont ornées, elles aussi, du motif de la tête de guerrier muni d'un casque. On replacera les statuettes de guerrier découvertes dans la vallée alpine du Rhin dans un contexte identique. Le «Mars de Gutenberg», une statuette de guerrier s'appuyant sur les modèles étrusques, porte un casque d'un type courant dans la région des Alpes orientales. Equipée à l'origine d'un bouclier et d'une lance, la statuette représentait sans doute une divinité guerrière qui, avec son pénis en érection, symbolisait la force et la puissance.

Les armes, retrouvées en grand nombre sur l'Ochsenberg et moins abondantes en d'autres endroits du Rhin antérieur et postérieur, peuvent être replacées dans le cadre de la conquête romaine des Alpes au sens le plus large. Le site de Bludenz, Unterstein dans l'Illtal constitue sans doute un autre exemple de lieu cultuel: on a retrouvé ici un ensemble composé de 20 pointes de lance, de très nombreux talons de lance, de plusieurs couteaux et de haches, ainsi que de fragments de casques de la variante la plus récente du type Negau.

Pour les emplacements culturels de la vallée alpine du Rhin, on ne saurait, du moins pour l'instant, établir s'il s'agit des armes des sacrificateurs, donc d'armes indigènes, ou du butin pris aux ennemis, soit d'armes étrangères qui furent offertes aux dieux.

Un site d'offrandes incinérées de la fin de l'âge du Fer sur l'Ochsenberg à Wartau (SG).

En face du Gutenberg à Balzers, sur le côté ouest de la vallée du Rhin, se dresse l'Ochsenberg, un plateau rocheux dominant la plaine de 200 m. Dans les années 1990, une équipe de l'Université de Zurich a fouillé un site d'offrandes incinérées au milieu du plateau. Pour arriver à cette interprétation, on considère la fréquence des petits fragments d'objets en bronze, parfois aussi en fer ou en verre, répartis sur une surface bien délimitée. Fait essentiel, ce mobilier était pris dans un niveau composé de charbons de bois et d'ossements calcinés, et présentait souvent lui-même les traces d'une exposition à la chaleur. Les grandes quantités d'ossements calcinés attestent le sacrifice d'animaux. Parmi les vestiges végétaux, on a identifié des restes de bouillies ou de pain. Les tessons de céramique, plutôt rares, pourraient correspondre aux récipients utilisés pour le transport des offrandes alimentaires. On relèvera que les tessons de récipients graphités sont relativement plus abondants que dans d'autres sites de la vallée alpine du Rhin.

Sur l'Ochsenberg, les armes utilisées pour se protéger (casques) sont particulièrement bien représentées. Par ailleurs, les armes en fer, pointes de lance et épées, ainsi qu'un grand fragment de couteau en fer, ont été retrouvés dans la zone occidentale du site, contrairement aux autres offrandes.

La typologie des fibules mises au jour permet de placer le gisement à l'époque de La Tène. Les bracelets et les perles en verre, ainsi que les casques de type Negau, s'inscrivent dans la période allant de la fin du 5^e au début du 1^{er} siècle av. J.-C. (LTA-D1). Les armes en fer et les outils déposés dans la zone occidentale du site sont un peu plus récents. Le dépôt (fig. 1), constitué de neuf pointes de lance, de trois couteaux et de cinq fragments d'épées, ainsi que la répartition peu différenciée de pointes de lance et de couteaux de différents types, révèle une action rituelle unique, ou peut-être plusieurs offrandes déposées au cours d'un laps de temps très court. Ce rituel a sans doute eu lieu à la fin de La Tène finale ou au début de l'époque augustéenne, puisque c'est seulement durant cette période que tous les types d'armes mentionnés ont coexisté.