

Lârchéologie dans le canton de Zurich : lieux et intervenants d'un seul coup d'oeil

Objektyp: **Group**

Zeitschrift: **as. : Archäologie Schweiz : Mitteilungsblatt von Archäologie Schweiz = Archéologie Suisse : bulletin d'Archéologie Suisse = Archeologia Svizzera : bollettino di Archeologia Svizzera**

Band (Jahr): **43 (2020)**

Heft 2: **Homo archaeologicus turicensis : l'archéologie dans le canton de Zurich**

PDF erstellt am: **03.07.2024**

Nutzungsbedingungen

Die ETH-Bibliothek ist Anbieterin der digitalisierten Zeitschriften. Sie besitzt keine Urheberrechte an den Inhalten der Zeitschriften. Die Rechte liegen in der Regel bei den Herausgebern.

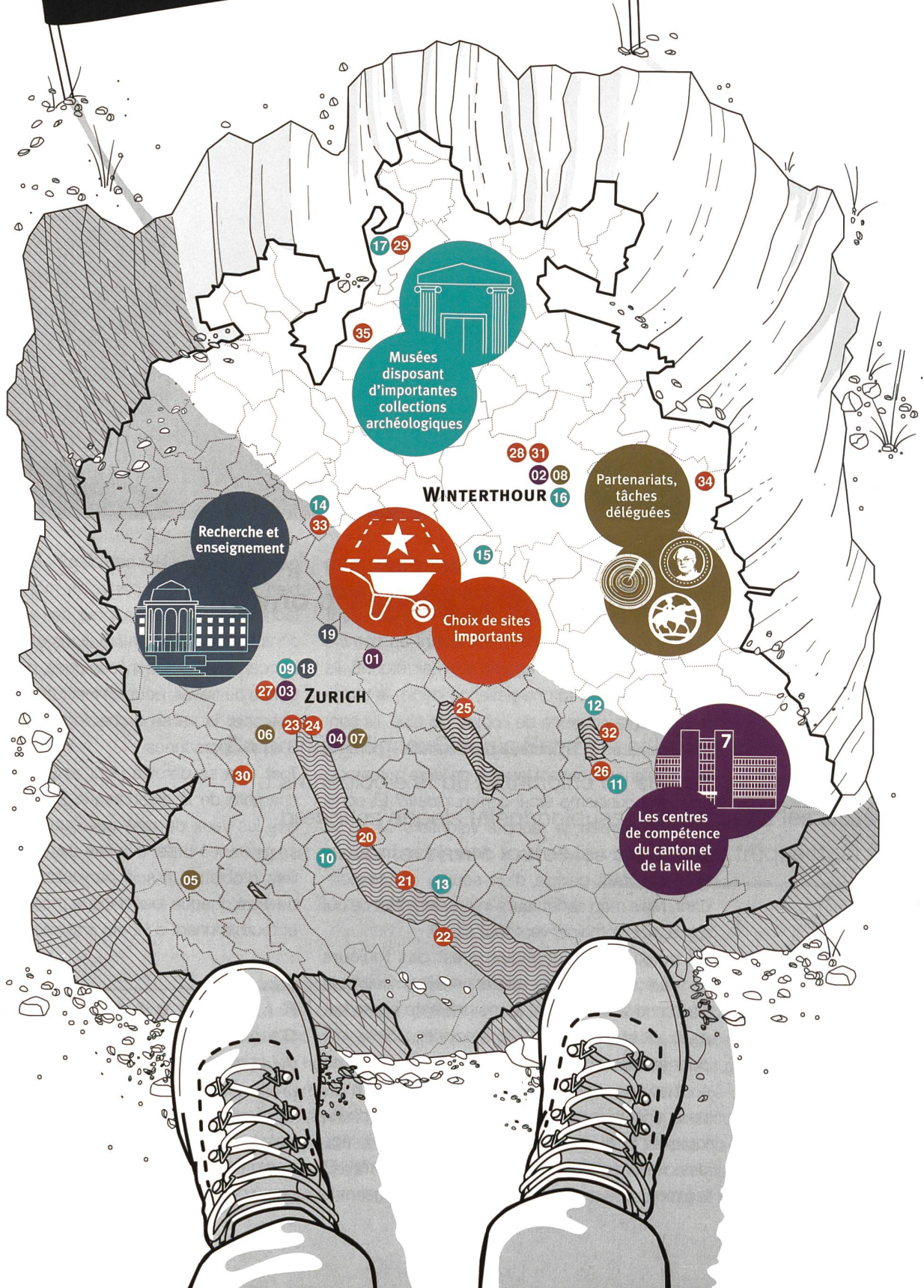
Die auf der Plattform e-periodica veröffentlichten Dokumente stehen für nicht-kommerzielle Zwecke in Lehre und Forschung sowie für die private Nutzung frei zur Verfügung. Einzelne Dateien oder Ausdrucke aus diesem Angebot können zusammen mit diesen Nutzungsbedingungen und den korrekten Herkunftsbezeichnungen weitergegeben werden.

Das Veröffentlichen von Bildern in Print- und Online-Publikationen ist nur mit vorheriger Genehmigung der Rechteinhaber erlaubt. Die systematische Speicherung von Teilen des elektronischen Angebots auf anderen Servern bedarf ebenfalls des schriftlichen Einverständnisses der Rechteinhaber.

Haftungsausschluss

Alle Angaben erfolgen ohne Gewähr für Vollständigkeit oder Richtigkeit. Es wird keine Haftung übernommen für Schäden durch die Verwendung von Informationen aus diesem Online-Angebot oder durch das Fehlen von Informationen. Dies gilt auch für Inhalte Dritter, die über dieses Angebot zugänglich sind.

L'archéologie dans le canton de Zurich – lieux et intervenants d'un seul coup d'oeil



Les centres de compétence du canton et de la ville

- 01 **Service archéologique cantonal, siège principal**
Dübendorf, Stettbachstrasse 7
- 02 **Service archéologique cantonal, centre logistique**
Winterthur, Römertorstrasse 13
- 03 **Service archéologique de la ville de Zurich**
Zurich, Amtshaus IV, Lindenhofstrasse 19
- 04 **Archéologie subaquatique et laboratoire de dendrochronologie**
Zurich, Seefeldstrasse 317

Partenariats, tâches déléguées

- 05 **Musée national Zurich**
Centre des collections, conservation et restauration
Affoltern a. A., Lindenmoosstrasse 1
- 06 **STARCH – Stiftung für Archäologie und Kulturgeschichte im Kanton Zurich (Fondation pour l'archéologie et l'histoire culturelle du canton de Zurich)**
Zurich, Edenstrasse 20
- 07 **Archéologie subaquatique et laboratoire de dendrochronologie**
Zurich, Seefeldstrasse 317
- 08 **Cabinet des médailles et collection d'antiquités**
Winterthur, Lindstrasse 8

Musées disposant d'importantes collections archéologiques

- 09 **Musée national Zurich**
Zurich, Museumstrasse 2
- 10 **Musée de Sust**
Horgen, Sust, Bahnhofstrasse 27
- 11 **Musée de Wetzikon**
Wetzikon, Farbstrasse 1
- 12 **Musée du lac de Pfäffikon**
Pfäffikon, Stogelenweg 2
- 13 **Musée de Meilen**
Meilen, Kirchgasse 14
- 14 **Musée de plein air: villa romaine**
Seeb bei Winkel
- 15 **Château de Kyburg**
Kyburg, Schloss 1
- 16 **Cabinet des médailles et collection d'antiquités**
Winterthur, Lindstrasse 8
- 17 **Musée de l'île de Rheinau (projet en cours)**
Rheinau, Klosterinsel

Recherche et enseignement

- 18 **Université de Zurich, archéologie préhistorique; archéologie médiévale; archéologie classique**
Zurich, bâtiment central (Rämistrasse 7)
- 19 **University of Zurich, Departement of Anthropology; Institute of Evolutionary Medicine**
Zurich, Irchel (Winterthurerstrasse 190)

Choix de sites importants

20-26 : sites de l'inventaire du Patrimoine mondial de l'UNESCO – palafittes préhistoriques de l'arc alpin – un patrimoine de l'humanité, transnational et sériel

- 20 **Erlenbach-Winkel**
- 21 **Obermeilen-Rorenaab**
- 22 **Wädenswil-Vorder Au**
- 23 **Zurich-Alpenquai**
- 24 **Zurich-Kleiner Hafner**
- 25 **Greifensee-Storen/Wildsberg**
- 26 **Wetzikon-Robenhausen**
- 27 **Zurich**
Vieille ville
- 28 **Winterthur**
Vieille ville
- 29 **Rheinau**
Ile du monastère et presqu'île, avec un *oppidum* de La Tène
- 30 **Üetliberg**
Kulm, Stallikon: vestiges de toutes époques depuis le Néolithique; habitat de hauteur et tumulus de l'âge du Fer
- 31 **Oberwinterthur**
Vicus romain de *Vitudurum*
- 32 **Pfäffikon**
Castrum romain d'Irgenhausen
- 33 **Winkel**
Villa romaine de Seeb
- 34 **Elgg**
Structures de l'âge du Bronze, de l'âge du Fer et de l'époque romaine, sépultures et petite cité médiévale
- 35 **Flaach**
Nécropole du Haut Moyen Age

Crédits des illustrations

images panoramiques

KA ZH: M. Bachmann

archéologue cantonal

KA ZH: C. Schächli (fig. 1)
Groenlandbasel (fig. 2)

fouilleur

KA ZH: M. Bachmann (fig. 1-4)

étudiante

KA ZH: M. Bachmann (fig. 1-2)

technicien de fouille

AfS, Stadtarchäologie Zürich (fig. 1-3)
Swissinst. Kairo, P. Moser (fig. 4)

conservation-restauration

SNM, Röntgen, KA ZH (fig. 1)
SNM (fig. 2)

université

Universität Zürich: C. Jäggi (fig. 1, 3),
Universität Zürich, SLSA (fig. 2)

autorisations, prospection

GIS ZH, swisstopo (fig. 1a-b)
KA ZH: S. Vogt (fig. 2), F. Mächler (fig. 3)

modélisation numérique

T. Baum (fig. 1)
Archaeolab Basel, KA ZH (fig. 2)

archéologie subaquatique

AfS, Unterwasserarchäologie Zürich:
S. Kurmann (fig. 1), S. Geiser (fig. 3),
Y. Seiler (fig. 4), T. Wehrle (fig. 5)
KA ZH: S. Vogt (fig. 2)

conservateur

KA ZH: M. Bachmann (fig. 1-3)

scientifique

KA ZH: S. Vogt, M. Moser (fig. 1),
S. Vogt (fig. 2), M. Bachmann (fig. 3-7)

anthropologue

N. Frater (fig. 1)
KA ZH: C. Hégelé (fig. 2),
E. Schönenberger (fig. 3)

carte des institutions

zeichenfabrik.ch: Roland Ryser