

Bauforschung zur frühen Neuzeit : drei Beispiele aus Weinfelden = L'étude des constructions du début de l'époque moderne : trois exemples de Weinfelden

Autor(en): **Muigg, Bernhard / Tegel, Willy / Haffter, Stefan**

Objektyp: **Article**

Zeitschrift: **as. : Archäologie Schweiz : Mitteilungsblatt von Archäologie Schweiz = Archéologie Suisse : bulletin d'Archéologie Suisse = Archeologia Svizzera : bollettino di Archeologia Svizzera**

Band (Jahr): **45 (2022)**

Heft 2

PDF erstellt am: **26.06.2024**

Persistenter Link: <https://doi.org/10.5169/seals-1002272>

Nutzungsbedingungen

Die ETH-Bibliothek ist Anbieterin der digitalisierten Zeitschriften. Sie besitzt keine Urheberrechte an den Inhalten der Zeitschriften. Die Rechte liegen in der Regel bei den Herausgebern. Die auf der Plattform e-periodica veröffentlichten Dokumente stehen für nicht-kommerzielle Zwecke in Lehre und Forschung sowie für die private Nutzung frei zur Verfügung. Einzelne Dateien oder Ausdrucke aus diesem Angebot können zusammen mit diesen Nutzungsbedingungen und den korrekten Herkunftsbezeichnungen weitergegeben werden. Das Veröffentlichen von Bildern in Print- und Online-Publikationen ist nur mit vorheriger Genehmigung der Rechteinhaber erlaubt. Die systematische Speicherung von Teilen des elektronischen Angebots auf anderen Servern bedarf ebenfalls des schriftlichen Einverständnisses der Rechteinhaber.

Haftungsausschluss

Alle Angaben erfolgen ohne Gewähr für Vollständigkeit oder Richtigkeit. Es wird keine Haftung übernommen für Schäden durch die Verwendung von Informationen aus diesem Online-Angebot oder durch das Fehlen von Informationen. Dies gilt auch für Inhalte Dritter, die über dieses Angebot zugänglich sind.



Bauforschung zur frühen Neuzeit – drei Beispiele aus Weinfelden

L'étude des constructions du début de l'époque moderne – trois exemples de Weinfelden

— Bernhard Muigg, Willy Tegel und Stefan Haffter

Mit seinem dendroarchäologischen Labor leistet das Amt für Archäologie einen wichtigen Beitrag zur interdisziplinären Bauforschung in einer bedeutenden Schweizer Fachwerkregion.

Avec son laboratoire de dendroarchéologie, le service archéologique fournit une contribution majeure à la recherche interdisciplinaire sur la construction en bois, dans une région de Suisse connue pour ses bâtiments à colombage.

Abb. 1

Blick in einen historischen Dachstuhl in Sulgen, datiert um 1744.

Vue d'une charpente ancienne, datée vers 1744, à Sulgen.

Veduta di un'antica capriata a Sulgen, datata al 1744 circa.

Das Amt für Archäologie führt seit den 1980er Jahren in enger Zusammenarbeit mit dem kantonalen Amt für Denkmalpflege Untersuchungen an historischen Gebäuden durch. Diese bauarchäologischen Untersuchungen werden durch den Einsatz naturwissenschaftlicher Datierungsmethoden, insbesondere der Dendrochronologie, unterstützt. Die Probenentnahme wird dabei vom Amt für Archäologie eigenständig durchgeführt. Seit einigen Jahren erfolgt die dendrochronologische Analyse der Proben verstärkt im «hauseigenen» Jahrringlabor in Frauenfeld. Obgleich die Kerntätigkeit der Dendrochronologen im Amt in der Analyse archäologischer Holzfunde besteht, sind Untersuchungen in historischen Gebäuden ein wichtiger Beitrag zur Erhaltung baukultureller Geschichte und zur regionalen wie überregionalen Erforschung bauhistorischer Zusammenhänge. In Kooperation mit der kantonalen Denkmalpflege und freiberuflichen Bauforscherinnen und Bauforschern entsteht so nach und nach eine immer dichtere Datenlage und ein stetig wachsendes Wissen zu den Baudenkmalern der Region. Der Thurgau weist ein reiches Erbe an historischen Gebäuden sowie historisch gewachsenen Siedlungsstrukturen auf. Anders als die meisten Kantone der Schweiz, ist der Thurgau eine «Fachwerkregion» und so in Bezug auf die Grossregionen der historischen Bauforschung näher

Depuis les années 1980, le service archéologique collabore étroitement avec le service des monuments lors des investigations menées sur des bâtiments historiques. Ces analyses du bâti impliquant l'archéologie se voient associées à des méthodes de datation scientifiques, en particulier à la dendrochronologie. Le service archéologique assure de manière autonome le prélèvement des échantillons. Depuis quelques années, l'analyse s'effectue «à domicile», au laboratoire de Frauenfeld dédié à ce type de recherches. Bien que l'activité principale des dendrochronologues consiste à analyser du mobilier en laboratoire, l'étude sur place, dans des bâtiments anciens, constitue un apport important à l'histoire de la construction et à son contexte, tant sur le plan régional que suprarégional. En coopération également avec quelques spécialistes de la construction indépendants, des données permettant de mieux connaître les édifices de la région sont récoltées.

La Thurgovie peut se vanter de posséder un riche patrimoine architectural et des structures d'habitat qui se sont agrandies au fil du temps. Contrairement à la plupart des cantons suisses, ce territoire est une «région à colombage» qui, si l'on considère les grandes traditions régionales architecturales, se rapproche davantage du sud-ouest de l'Allemagne



Abb. 2
Probenentnahme und dendrochronologische Auswertung im Labor.

Prélèvement d'un échantillon et analyse dendrochronologique en laboratoire.

Prelievo di campioni e analisi dendrocronologica in laboratorio.

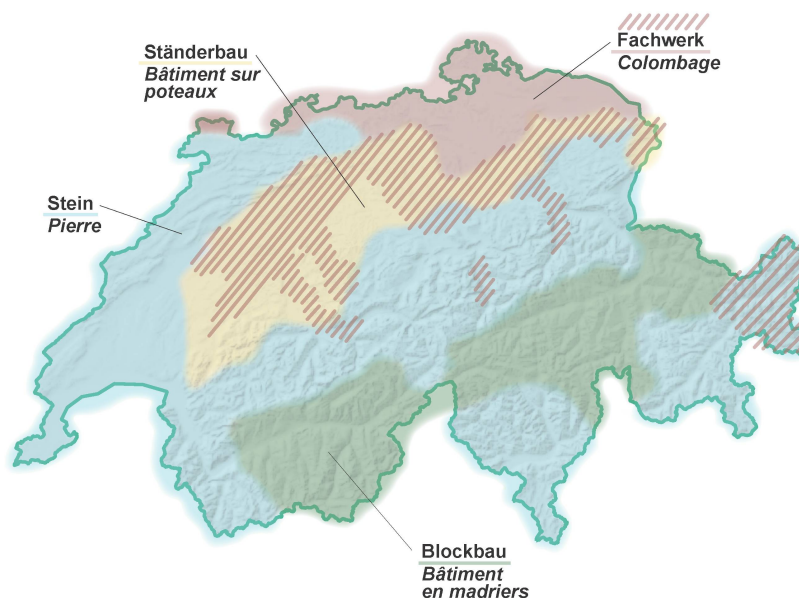


Abb. 3

Die «Fachwerkregion» Thurgau im Gesamtschweizer Vergleich.

La Thurgovie, région de maisons à colombage, en comparaison du reste de la Suisse.

La distribuzione delle costruzioni a graticcio (*Fachwerk*) del cantone a confronto con la loro diffusione in Svizzera



3

mit dem südwestdeutschen Raum verbunden als mit anderen Schweizer Gebieten, in denen der Massivbau mit Pfettendächern überwiegt. Grundsätzlich sind damit gute Voraussetzungen für die Erforschung regionaler und überregionaler Entwicklungen im Fachwerkbau gegeben.

Neben der jahrgenauen Datierung einzelner Bauelemente durch die Dendrochronologie, erlaubt der direkte Zugang zu historischen Konstruktionen eine detaillierte Betrachtung des Baukörpers und ein verbessertes Wissen zu konstruktiven Details. Zusätzliche Archivrecherchen komplettieren die Informationen zu einem historischen Gebäude. Der Vergleich mit anderen untersuchten Bauten ermöglicht es mittelfristig, regionale Bautraditionen und lokale Eigenheiten herauszuarbeiten und in einen erweiterten Kontext zu stellen.

Vom Grossen ins Kleine

Überregional lassen sich im Fachwerkbau mehrere grundsätzliche Entwicklungen erkennen: Nach einer langen, von Pfostenbauten dominierten Phase setzte sich im Laufe des Mittelalters der

que de la Suisse, où domine la construction massive avec charpentes à fermes* et pannes*. On dispose donc de bonnes conditions pour la compréhension de l'évolution régionale et suprarégionale de la construction à colombage.

Si la dendrochronologie permet une datation précise d'éléments architecturaux isolés, l'accès direct aux bâtiments anciens offre une vue détaillée du corps de l'édifice et améliore les connaissances touchant à certains détails de la construction. Les recherches dans les archives viennent compléter les informations dont on dispose pour les édifices historiques. Les comparaisons avec d'autres bâtiments permettent à moyen terme de définir des traditions architecturales régionales et des particularités locales, avant de les replacer dans un contexte plus large.

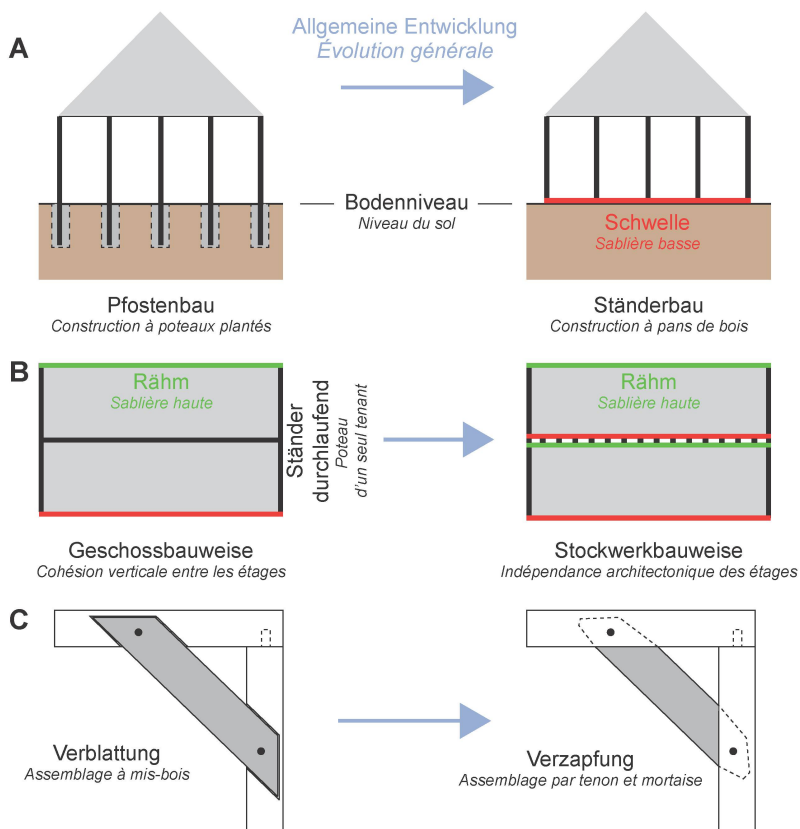
Du général au particulier

À l'échelle supra-régionale, on distingue plusieurs étapes fondamentales dans l'évolution de l'architecture à colombage. Après une longue phase où dominent les constructions à poteaux

Abb. 4
Schematische Darstellung der
Fachwerkentwicklung: A Pfosten-
zu Ständerbau, B Geschoss- zu
Stockwerkbauweise und C
Verblattung zu Verzapfung.

*Évolution schématique de la
construction en bois: A des poteaux
plantés aux pans de bois; B passage
à l'indépendance architectonique
de chaque étage; C de l'assemblage
à mi-bois à celui par tenons et
mortaises.*

Illustrazione schematica dell'evoluzi-
one delle costruzioni a graticcio:
A da costruzione su pali a travi
orizzontali, B dalla tecnica dei legni
lunghi alla casa a sbalzo e C dal
fissaggio a quello ad incastro.



Ständerbau durch. Dabei befinden sich die tragenden Vertikalhölzer nicht im Erdverbund, sondern sitzen auf einem Schwellenkranz auf. Diese Entwicklung wirkte sich positiv auf die Haltbarkeit der Bauhölzer aus, die so nicht mehr in direktem Kontakt mit der Erdfeuchte standen. Ein weiterer wichtiger technischer Fortschritt vollzog sich mit der Entwicklung der Stockwerkbauweise («Rähmbauweise»), bei der – anders als bei der älteren Geschossbauweise – jedes Stockwerk einzeln abgezimmert wurde. Vereinfacht gesagt wurden somit einzelne «Boxen» übereinandergestellt. In Fachpublikationen der historischen Bauforschung wird darüber hinaus oft ein Entwicklungsprozess in Bezug auf die historisch genutzten Holzverbindungen von der älteren Verblattung hin zur ausschliesslichen Verzapfung beschrieben, der meist

plantés, les constructions à pans de bois vont s'imposer au cours du Moyen Âge (fig. 4A). Dans ce type d'aménagement, les montants verticaux ne sont pas en contact direct avec le sol, mais reposent sur des poutres horizontales, les sablières basses*. Cette évolution a eu un impact positif sur la pérennité des bois de construction, puisque cette technique les préservait de l'humidité. Un autre progrès technique important procède du développement de la sablière haute*, système dans lequel, contrairement à l'architecture plus ancienne, chaque étage constitue une entité à part entière (fig. 4B). En gros, cette technique consistait à empiler des «boîtes».

Dans la littérature spécialisée sur l'histoire de l'architecture, on décrit souvent un processus évolutif des assemblages à mi-bois, allant de l'entaille, plus ancienne, à l'utilisation exclusive des tenons et mortaises (fig 4C), que l'on situe généralement à partir de 1550. Des sources contemporaines comme la *Newe Bawordnung des Fürstenthumbs Württemberg* de 1568 viennent conforter cette hypothèse. Comme il n'y a pas de règles sans exception, et que les édifices ou les ensembles architecturaux anciens correspondent à des structures individuelles qui ont connu leur évolution propre, ces références globales ne peuvent qu'esquisser des tendances générales au sein de l'histoire de l'architecture. Trois exemples observés dans la ville de Weinfeld, construits au cours d'un laps de temps restreint, mais qui se différencient au niveau des détails architectoniques, illustrent ces tendances.

Scherbenhof

Le Scherbenhof (Scherbenhofweg 2) se dresse sur un contrefort de l'Ottenberg, au nord de Weinfeld, et se présente aujourd'hui comme un ensemble classique comportant un bâtiment central à deux étages, des édifices secondaires à un étage avec galerie et un grand jardin (fig. 6). Des vues anciennes révèlent que le bâtiment principal se constituait autrefois d'un corps central à deux étages couvert d'un toit en croupe,

in die Zeit um 1550 datiert wird. Zeitgenössische Quellen, wie etwa die «Newe Bawordnung des Fürstenthumbs Württemberg» von 1568 unterstützen diese Hypothese. Da es jedoch zu jeder Regel auch Ausnahmen gibt und sowohl historische Gebäude als auch Bauensembles individuelle bzw. gewachsene Strukturen darstellen, können diese groben Eckpfeiler der allgemeinen Entwicklungen im historischen Hausbau jeweils nur Tendenzen aufzeigen. Im Folgenden werden drei Fallbeispiele aus der Stadt Weinfelden vorgestellt, die in einem engen zeitlichen Abstand zueinander erbaut wurden, sich aber in konstruktiven Details unterscheiden.

Scherbenhof

Der sog. Scherbenhof (Scherbenhofweg 2) liegt am Ausläufer des Ottenbergs im nördlichen Bereich von Weinfelden und präsentiert sich heute als klassizistisches Ensemble aus einem zweigeschossigen Hauptgebäude, eingeschossigen Nebengebäuden mit Umgang und einem

c'est-à-dire terminé des deux côtés par deux pans triangulaires. Ce bâtiment d'origine a pu être daté par la dendrochronologie de l'année 1551. Son toit à deux étages, conservé jusqu'à aujourd'hui, a été édifié en même temps. Alors que la partie supérieure des combles se constitue d'une charpente simple (fig. 5, à g.), avec une panne faîtière* et des jambes de forces* disposées alternativement de manière asymétrique, on observe dans la partie inférieure des combles une charpente à ferme couchée* avec aisseliers* maintenus par un assemblage à mi-bois. Ces assemblages présentent un décor élaboré avec de multiples entailles.

Schwarzacherhof

L'ancien domaine de «Schwärzi» (Schwärzeweg 10), sur le chemin qui mène au château de Weinfelden, est mentionné au 14^e siècle déjà. Après des travaux de rénovation en 1964 et en 1977, l'édifice est utilisé aujourd'hui comme école (fig. 7). Sur un soubassement de deux étages de construction

Abb. 5

Schematische Darstellung der unterschiedlichen Konstruktionsweisen liegender Stuhlgerüste um 1550 aus Weinfelden. Querschnitt der Binderebene und partielle Wiedergabe der Leergespärre. Die wichtigsten Konstruktionselemente sind farblich hervorgehoben, Hölzer des Windverbandes wurden nicht berücksichtigt.

Représentation schématique des divers modes de construction des fermes couchées à Weinfelden, vers 1550. Coupe à travers les charpentes et rendu partiel des espaces vides. Les éléments majeurs de la construction sont en couleur, sans tenir compte des éléments de contreventement.

Rappresentazione schematica dei diversi metodi di costruzione delle capriate orizzontali da Weinfelden intorno al 1550. Sezione trasversale del livello della capriata e riproduzione parziale dei telai vuoti. Gli elementi di costruzione più importanti sono colorati, i legni della controventatura non sono stati presi in considerazione.

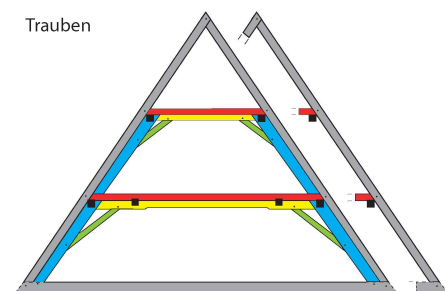
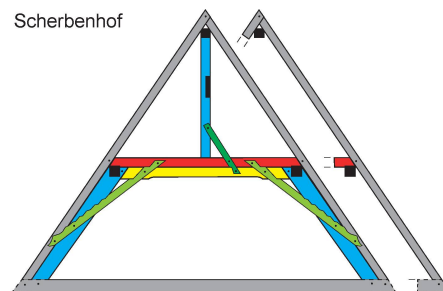
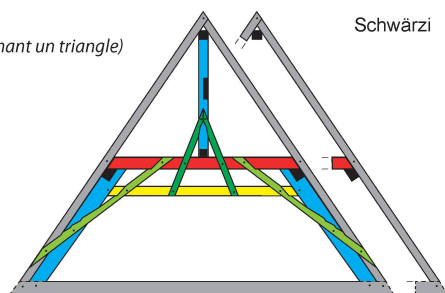
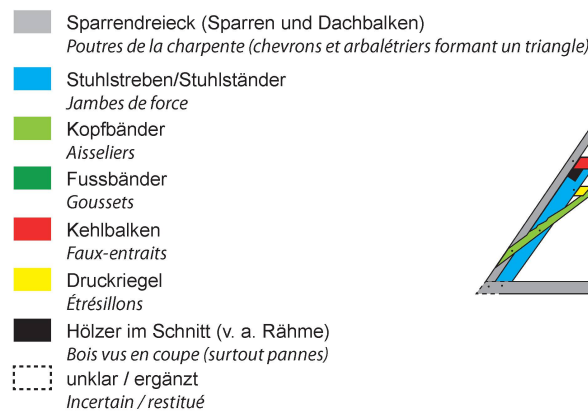


Abb. 6
Drohnenaufnahme des
Scherbenhofes.

*Le Scherbenhof vu du ciel. Prise de
vue à l'aide d'un drone.*

Fotografia presa con il drone del
Scherbenhof.



grosszügigen Garten. Wie aus älteren Ansichten bekannt ist, bestand das Hauptgebäude einst aus einem zweigeschossigen Kernbau mit Satteldach und beidseitigem Vollwalm. Dieser ursprüngliche Baukörper konnte dendrochronologisch auf das Jahr 1551 datiert werden. Das bis heute erhaltene, zweigeschossige Dach wurde mit dem ursprünglichen Bau errichtet. Während im oberen Dachgeschoss ein einfach stehender Stuhl mit *Firsträhm* und kurzen, asymmetrisch im Wechsel angebrachten *Fussbändern* an den *Stuhlständern* ausgebildet ist, wurde im unteren Dachgeschoss ein liegendes Stuhlgerüst mit angeblatteten *Kopfbändern* erkannt. Die dekorativ ausgestalteten Verblattungen zeigen mehrfach gezahnte Hakenblätter mit schräger Brust, geschweifter Stirn und stumpfer Spitze.

Schwarzacherhof

Der ehemalige Freisitz «Schwärzi» (Schwärzeweg 10) am Weg zum Schloss Weinfeldern ist urkundlich bereits im 14. Jh. bezeugt. Nach Renovationen in den Jahren 1964 und 1977 wird das Gebäude heute als Schulhaus genutzt. Über einem zweigeschossigen

en pierre se dresse un niveau en colombage surmonté d'un grenier à deux étages avec toit en demi-croupe. La charpente rappelle le mode de construction utilisé au Scherbenhof, à la différence que les goussets* du deuxième étage des combles sont disposés de manière symétrique contre les poteaux (fig. 5 en haut). Dans cette charpente, on observe une particularité: un grand espace entre les deux poutres horizontales de la ferme couchée du niveau inférieur, l'étrésillon* et le faux-entrait*. Les deux pièces de bois sont liées tant par les aisseliers assemblés à mi-bois de la partie inférieure que par les goussets, également assemblés à mi-bois, du second étage de la charpente.

La dendrochronologie fournit pour les bois de construction du corps central des dates d'abatage situées entre le printemps 1548 et le printemps 1549. Une autre datation, cette fois-ci d'une colonne en bois de chêne située au rez-de-chaussée et à la cave, révèle des travaux entrepris peu de temps après. D'après ces éléments, on peut admettre que l'édifice actuel a été construit en 1549 ou peu après.

Sockelbau in Massivbauweise befindet sich ein einstöckiges Fachwerkgeschoss und ein zweigeschossiger Dachstock mit Halbwalmdach. Das Dach zeigt eine ähnliche Konstruktion wie im Scherbenhof, mit dem Unterschied, dass die *Fussbänder* an den *Stuhlständern* des zweiten Dachgeschosses symmetrisch angeordnet sind. Auffällig ist bei diesem Dach der weite Abstand zwischen *Druckriegel* und *Kehlbalken* im liegenden Stuhl des unteren Dachgeschosses (Abb. 5 oben). Die beiden Horizontalhölzer sind dabei ihrerseits sowohl über die angeblatteten *Kopfbänder* des liegenden Stuhls als auch über die angeblatteten *Fussbänder* des zweiten Dachgeschosses miteinander verbunden. Die dendrochronologische Datierung ergab für die Konstruktionshölzer des Kernbaus Fälldaten zwischen dem Frühjahr 1548 und dem Frühjahr 1549. Eine weitere Datierung einer Eichensäule aus dem Erdgeschoss bzw. dem Keller weist auf einen kurze Zeit später vorgenommenen Einbau hin. Aufgrund der Datierungen ist daher anzunehmen, dass das heute bestehende Gebäude im Jahr 1549 oder kurze Zeit später errichtet wurde.

Gasthof zum Trauben

Das Gasthaus zum Trauben (Rathausstrasse 1) ist ein repräsentatives Gebäude im Zentrum von Weinfelden. Neben der prominenten Lage blickt der Gasthof auch auf eine wichtige Geschichte zurück: Hier wurde am 1. Februar 1798 durch Paul Reinhart die Freiheit des Thurgaus proklamiert. Die massiven Bauhölzer, insbesondere im Keller, aber auch in den Deckenbalkenlagen der Obergeschosse deuten auf die herausragende Bedeutung des Gebäudes hin, ebenso die ohne *Stoss* durchlaufenden Balken des *Längsbunds* (*Rähme*, *Unterzüge*). Das jüngste datierte Holz wurde im Frühjahr 1550 gefällt, alle datierbaren Fichten verweisen auf eine einheitliche Bauphase in diesem Jahr. Diese Datierung wird zudem durch Eichen aus dem Keller bestätigt. Damit ergibt sich für die gesamte Konstruktion vom Keller bis zum Dachstuhl eine einheitliche Erbauungsphase. Das dreigeschossige Satteldach weist konstruktiv in den beiden unteren

Auberge Zum Trauben

L'auberge Zum Trauben (Rathausstrasse 1) est un édifice prestigieux qui se dresse au centre de Weinfelden. Bénéficiant d'une situation privilégiée, elle est également au cœur de l'histoire: c'est ici que Paul Rheinart a proclamé l'indépendance de la Thurgovie le 1^{er} février 1798. L'utilisation d'éléments de bois massifs pour sa construction, notamment dans la cave mais aussi pour la poutraison de la charpente à l'étage supérieur, suggère que l'édifice était d'une importance particulière, comme l'indiquent aussi les poutres d'un seul tenant des sablières hautes*, sans jonction bout-à-bout*. Le bois daté le plus récent a été abattu au printemps 1550; tous les épicéas datables renvoient en outre à une phase de construction homogène durant cette année-là. Cette datation est semblable à celle des chênes provenant de la cave. On obtient donc, pour l'ensemble du bâtiment, de la cave au grenier, une période de construction homogène.

Sur le plan de la construction, le toit en bâtière à trois niveaux présente une ferme couchée aux deux étages inférieurs (fig. 5 en bas à dr.). Dans la partie inférieure de la ferme, l'étrésillon s'élargit des deux côtés, près des sablières hautes; les faux-entraits*, sans doute en raison de l'envergure atteignant près de 9 m, sont soutenus par deux entrants* supplémentaires disposés longitudinalement. Tous les



Abb. 7
Aussenansicht des
Schwarzacherhofes.
Vue de l'extérieur du
Schwarzacherhof.
Veduta esterna del
Schwarzacherhof.

Geschossen jeweils ein liegendes Stuhlgerüst auf. Im unteren Stuhlgerüst sind die *Druckriegel* zum *Rähm* hin verbreitert und die *Kehlbalken*, wahrscheinlich aufgrund der grossen Spannweite von ca. 9 m, zusätzlich durch zwei längsverlaufende Unterzüge unterstützt. Alle Holzverbindungen der Dachkonstruktion wurden verzapft. Aus typologischer Sicht präsentiert sich das Gasthaus zum Trauben somit als ein für die Mitte des 16. Jh. hochmoderner Bau. Weiterführende Archivrecherchen wären aber nötig, um die Herkunft und Bautradition der Handwerker im «Trauben» zu fassen.

«Bauboom» in Weinfeldern am Beginn der Neuzeit?

Das Ende des Mittelalters und der Beginn der Neuzeit in Europa werden allgemein in die Zeit um 1500 datiert, eine klare epochale Zäsur zwischen Mittelalter und Neuzeit ist dabei jedoch nicht gegeben.

assemblages de bois de la charpente sont effectués par tenons et mortaises. D'un point de vue typologique, l'auberge Zum Trauben correspond donc à une construction d'une grande modernité pour le milieu du 16^e siècle. Il faudrait cependant se plonger plus loin dans les archives pour saisir l'origine et la tradition architecturale à laquelle se rattachaient les artisans qui ont œuvré sur ce bâtiment.

Un «boom» immobilier à Weinfeldern au début de l'époque moderne?

En Europe, on situe généralement la fin du Moyen Âge et le début de l'époque moderne vers 1500, bien qu'il n'existe pas de véritable césure entre ces deux époques. Pour la région de Weinfeldern, d'importants bouleversements politiques se dessinent à la transition entre ces deux périodes. Durant le Moyen Âge, de nombreuses autorités spirituelles et séculières y disposaient de propriétés dispersées, par exemple le chapitre cathédral de Constance, les abbayes de Reichenau et de



Abb. 8
Aussenansicht des Gasthofes zum Trauben.

Vue de l'extérieur de l'auberge Zum Trauben.

Veduta esterna della locanda zum Trauben.

Gasthaus zum Trauben – «Rütli» des Kantons Thurgau

Das Gasthaus zum Trauben ist Kulturgut von nationaler Bedeutung, steht mitten im alten Stadtkern von Weinfelden und befindet sich seit dem Jahr 1981 im Eigentum der Bürgergemeinde Weinfelden. Mit dem Kauf der historischen Liegenschaft hat sich die Bürgergemeinde Weinfelden selber den Auftrag gegeben, diesen besonderen Ort der Identifikation für die Öffentlichkeit zu erhalten. Das Gasthaus zum Trauben soll auch inskünftig ein beliebter Treffpunkt für die Bevölkerung sein und aktiv als Versammlungs- und Veranstaltungsort genutzt werden können.

Der mächtige Massivbau, der im Äusseren mittelalterliche Bauformen (Treppengiebel, Staffelfenster) mit barocken Bauformen (bossierte Eckquader, Rundbogenportal) vereinigt und in der Gerichtsherrenstube altertümlichen Fenstersäulen mit schrägen Kannelluren sowie eine stattliche Reihe von Wappenscheiben aus dem 16. und 17. Jh. aufweist, nimmt nämlich in der Geschichtsschreibung des Kantons Thurgau einen sehr grossen und auch wichtigen Stellenwert ein. Vor und in dieser Liegenschaft diskutierte man in den vergangenen Jahrhunderten die wesentlichen Probleme der Thurgauer Politik. Alle entscheidenden Umwälzungen in der Thurgauer Geschichte nahmen ihren Anfang beim Gasthaus zum Trauben. Die historische Liegenschaft im Stadtkern von Weinfelden kann deshalb auch als «Rütli des Kantons Thurgau» bezeichnet werden.

Während der kürzlich abgeschlossenen Umbauarbeiten mit einer Bausumme von rund 11.4 Mio. Franken wurden die noch bestehenden Eichenpfosten im Keller und die Fichtenbalken im oberen Teil der Liegenschaft dendrochronologisch analysiert. Aufgrund dieser Untersuchungen hat der Bauforscher Martin Hüebli herausgefunden, dass das beim Bau verwendete Holz bereits im Winter 1549 geschlagen und in den Folgemonaten verbaut wurde. Somit kann heute wissenschaftlich belegt und untermauert werden, dass das Gasthaus zum Trauben nicht erst im Jahr 1649, sondern bereits in den Jahren 1549/50 erbaut wurde. Die Entstehungsgeschichte des Gasthauses zum Trauben muss also neu geschrieben werden.

Die Bürgergemeinde Weinfelden freut sich, dass sie mit der nachhaltigen und zeitgemässen Erneuerung ihren Beitrag zum Erhalt eines Kulturguts von nationaler Bedeutung leisten konnte. *Stefan Haffter, Bürgerpräsident Weinfelden*

L'auberge Zum Trauben – le Grütli du canton de Thurgovie

Cette auberge est un bien culturel d'importance nationale qui se dresse au milieu du centre historique de Weinfelden et qui, depuis 1981, appartient à la bourgeoisie de cette ville. Avec le rachat de cet édifice historique, la bourgeoisie de Weinfelden s'est donné pour mission de le conserver comme un espace public, important pour l'identité du lieu. À l'avenir aussi, l'auberge devra rester un endroit convivial apprécié de la population, que l'on pourra utiliser comme lieu de réunion et pour des manifestations.

L'imposante construction (fig. 8), massive, allie à l'extérieur des formes architecturales médiévales (pignon à gradins, fenêtre en quatre parties) et baroques (moellons d'angle à bossage, portique). Dans la pièce autrefois réservée aux juges, on peut observer des fenêtres anciennes à colonnettes avec des cannelures en spirale, de même qu'une impressionnante série de blasons du 16^e et du 17^e siècle. Ce bâtiment joue un rôle important dans l'histoire du canton de Thurgovie. C'est devant ou à l'intérieur de cet édifice que l'on a, au cours des siècles, évoqué les problèmes majeurs de la politique thurgovienne. Tous les bouleversements qui ont marqué l'histoire du canton de manière décisive ont leurs prémices à l'auberge Zum Trauben, qui fait ainsi office de «Grütli du canton de Thurgovie».

Au cours des travaux de transformation, achevés il y a peu pour une somme totale d'environ 11,4 millions de francs, les poteaux de chêne de la cave et les poutres d'épicéa de l'étage supérieur ont été soumis à des analyses dendrochronologiques. Sur la base de ces études, Martin Hüebli, historien du bâti, a découvert que les bois utilisés pour la construction avaient été abattus durant l'hiver 1549 déjà, et intégrés à l'édifice les mois suivants. Ces données permettent aujourd'hui d'établir scientifiquement que l'auberge Zum Trauben n'a pas été bâtie au milieu du 17^e siècle, mais bien au cours des années 1549-1550 déjà. Il faut donc réécrire l'histoire de sa construction.

La bourgeoisie de Weinfelden est heureuse d'avoir pu contribuer, par une rénovation durable et pérenne, à la conservation d'un bien culturel d'importance nationale. *Stefan Haffter, président de la bourgeoisie de Weinfelden*

Übersichtsfoto: Weinfelden von Norden mit den drei näher besprochenen Gebäuden Scherbenhof (1), Schwarzacherhof (2) und Gasthof zum Trauben (3).

Vue d'ensemble de Weinfelden depuis le nord avec les trois édifices évoqués de manière plus détaillée: Scherbenhof (1), Schwarzacherhof (2) et auberge Zum Trauben (3).

Vista generale: Weinfelden da nord con i tre edifici descritti nel dettaglio: Scherbenhof (1), Schwarzacherhof (2) e la locanda zum Trauben (3).



Für die Region Weinfelden zeichnen sich jedenfalls umfassende politische Veränderungen im ausgehenden Mittelalter und in der frühen Neuzeit ab. Im Mittelalter verfügten zahlreiche geistliche und weltliche Obrigkeiten über Streubesitz in Weinfelden, so zum Beispiel das Domstift Konstanz, die Abteien Reichenau und St. Gallen oder die Grafen von Toggenburg. Im 15. Jh. lag das Hochgericht über Weinfelden bei der Stadt Konstanz, nach dem Schwabenkrieg 1499 bei den eidgenössischen Orten. Die erste *Dorffoffnung* stammt aus dem Jahr 1474, eine nachhaltige Bedeutungssteigerung erfuhr Weinfelden 1567 mit der Verleihung des Marktrechts.

Im 16. Jh. treten neue weltliche Akteure als Herren von Weinfelden auf, allen voran das Konstanzer Patriziergeschlecht Muntprat. Durch einen Tausch mit der Stadt Konstanz 1542 wurde die ab ca. 1380 geteilte Gerichtsherrschaft Weinfelden durch Sebastian Muntprat wieder vereint. Im Jahr 1550 erbt Hans Dietrich von Gemmingen die Herrschaft Weinfelden, verkaufte sie aber schon 1555 an den Augsburger Partizier Jakob Fugger. Danach sind als weitere Besitzer Arbogast von Schellenberg (1572) und wiederum die Freiherren von Gemmingen (ab 1575) bekannt.

Wie dieser kurze Überblick zeigt, befand sich Weinfelden um die Mitte des 16. Jh. in einer Phase des regionalpolitischen Umbruchs. Gerade in der Zeit um 1550 kann ein erwachendes Selbstvertrauen der Weinfelder Bürger erkannt werden, was sich unter anderem in der Entstehung von Bürgerwappen und der Tagsatzung der Schützengesellschaft von 1552 niederschlug.

Genau in dieser Zeit wurden die drei oben behandelten Gebäude errichtet. Dabei wurden ähnliche Holzkonstruktionen verwendet, die jedoch im Detail vor allem im Dachstock unterschiedliche Ausformungen und konstruktive Lösungen aufweisen. Alle drei Gebäude zeigen im unteren Dachgeschoss einen stützenfreien Dachraum mit liegendem Stuhlgerüst. Während im Scherbenhof und im Schwarzacherhof die *Kopfbänder* der Bindergespärre angeblattet wurden, sind im Dachstuhl des

Saint-Gall ou encore les comtes du Toggenburg. Au 15^e siècle, la haute juridiction de Weinfelden était aux mains de la ville de Constance, puis, après la Guerre de Souabe de 1499, auprès des Cantons suisses. Le premier coutumier* date de 1474. L'importance de Weinfelden augmenta à partir de 1567, grâce à l'acquisition du droit de tenir des marchés.

Au 16^e siècle, de nouveaux personnages apparaissent en tant que seigneurs de Weinfelden, en premier lieu la famille patricienne des Muntprat. Par un échange réalisé avec la Ville de Constance en 1542, la juridiction de Weinfelden, divisée depuis 1380, fut réunifiée par Sebastian Muntprat. En 1550, Hans Dietrich von Gemmingen hérite de la seigneurie de Weinfelden, avant de la vendre en 1555 déjà au patricien augsbourgeois Jakob Fugger. Parmi les autres dirigeants, on connaît Arbogast von Schellenberg (1572), puis à nouveau les barons de Gemmingen (dès 1575).

Comme le montre ce bref survol, Weinfelden traversait, au milieu du 16^e siècle, une phase de rupture sur le plan de la politique régionale. Vers 1550, l'émergence d'une certaine confiance en soi parmi les bourgeois de Weinfelden se manifeste entre autre par la création de blasons et l'audience (diète) de la Société de tir en 1552.

La construction des trois bâtiments évoqués plus haut intervient exactement à cette époque. Si ces édifices en bois sont assez similaires, on relève des différences au niveau des détails, essentiellement pour les combles, qui adoptent des formes et des solutions architecturales différentes (fig. 5). Les trois édifices présentent, au niveau inférieur des combles, un espace à ferme couchée, sans support. Si, au Scherbenhof et au Schwarzacherhof, les aisseliers de la ferme principale sont assemblés à mi-bois, tous les assemblages des combles de l'auberge Zum Trauben sont à tenons et mortaises. Allant à l'encontre de l'hypothèse d'une évolution chronologique, avec un passage de l'assemblage à mi-bois à celui à tenons et mortaises, les trois édifices ont été construits dans une fourchette chronologique particulièrement restreinte: la dendrochronologie

Gasthofs zum Trauben sämtliche Holzverbindungen gezapft. Entgegen der Hypothese einer in chronologischer Abfolge verlaufenden Entwicklung von geblatteten zu gezapften Verbindungslösungen, wurden alle drei Gebäude in einem auffällig kurzen Zeitfenster errichtet. Dendrochronologisch konnten die Fälldaten der für die drei Gebäude verwendeten Bäume zwischen 1548 und 1551 erfasst werden. Unter Berücksichtigung möglicher kurzfristiger Bauholzlagerung kann sogar eine gleichzeitige Errichtung der Gebäude nicht ausgeschlossen werden.

Der Grund für die unterschiedliche Ausführung kann nicht die mangelnde handwerkliche Fähigkeit der Zimmerleute gewesen sein, da auch bei den verblatteten Dachstühlen kunstvolle Zierformen, wie das sog. Hakenblatt, verwendet wurden. Ausserdem liegen auch in diesen Dächern zahlreiche Zapfenverbindungen vor. Vielmehr ist von unterschiedlichen Handwerkstraditionen der beteiligten Zimmerleute auszugehen, die zeitgleich im frühneuzeitlichen Weinfeldern tätig waren. Weitere Archivrecherchen könnten Aufschluss zu den ausführenden Zimmerleuten geben. Die häufig wandernden Holzhandwerker erlernten in unterschiedlichen Regionen neue Arbeitsweisen und trugen so zur geographischen Verbreitung von Entwicklungen im Holzbau bei.

Abb. 9
Detail: Verblattung (Hakenblatt) im Dachgeschoss des Scherbenhofes in Binderebene II.

Détail de l'assemblage à mi-bois dans les combles du Scherbenhof, au second niveau de la charpente.

Dettaglio: congiunzione ad incastro nelle capriate del Scherbenhofes nel Binderebene II.



a en effet permis de fixer la date d'abattage des troncs utilisés entre 1548 et 1551. Si l'on considère que les bois de construction n'ont été entreposés que durant une brève période, on ne saurait même exclure une construction simultanée des bâtiments. Les choix de modes de construction différents ne résultent pas de lacunes dans la formation des charpentiers puisque, même pour les assemblages à mi-bois, ceux-ci ont utilisé des formes décoratives, par exemple l'enture*. Par ailleurs, on observe dans ces toitures également de nombreux assemblages à tenons et mortaises. Il faut plutôt envisager que les charpentiers œuvrant simultanément à Weinfeldern se rattachaient à des traditions artisanales distinctes. Des recherches approfondies dans les archives pourraient fournir des renseignements sur ces artisans. Il s'agissait souvent de compagnons cheminant sur les routes, qui rencontraient de nouvelles méthodes de travail dans les différentes régions qu'ils traversaient. Ils ont ainsi contribué à l'expansion géographique des acquis techniques de la construction en bois.

Perspectives

L'étude du patrimoine bâti du canton de Thurgovie bénéficie de connaissances sans cesse accrues. Au cours des dernières années, de nombreuses analyses ont été réalisées sur l'ensemble du territoire cantonal. Comme le montre cette contribution, l'abondance des informations recueillies sur certains édifices permet de réaliser des synthèses sur l'évolution de l'habitat au sein de quelques localités, et de formuler des conclusions sur la croissance démographique de la région. Des études ciblées permettent d'obtenir en outre des connaissances détaillées sur des habitats et des microrégions particuliers. Ce type de données très étoffées ont été récoltées par exemple pour les villes de Bischofszell et de Steckborn.

Des projets similaires sont prévus à l'avenir également, entre autres dans la commune de Bürglen. Une collaboration étroite avec le Service des monuments historiques et des spécialistes externes

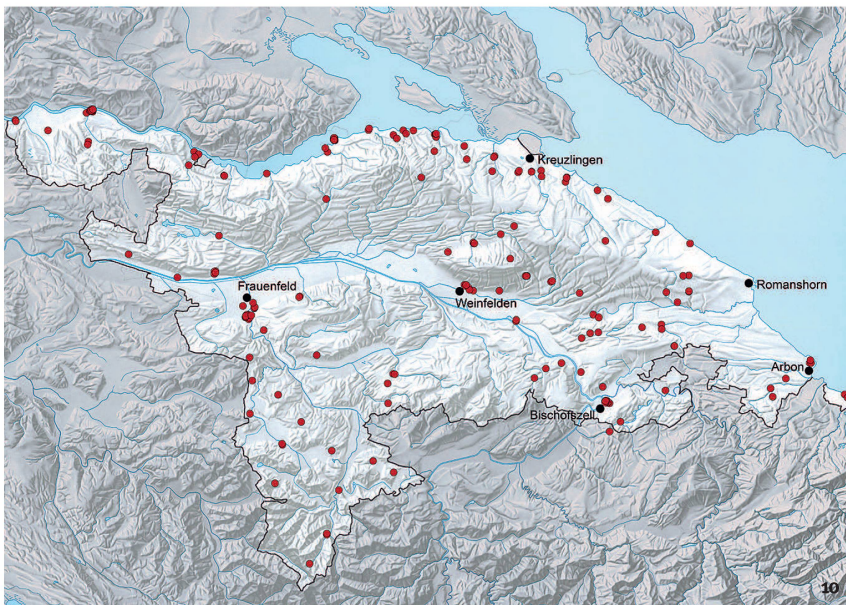
Ausblick

Die Erforschung des baukulturellen Erbes im Kanton Thurgau kann auf einen stetig wachsenden Kenntnisstand aufbauen. In den letzten Jahren wurden zahlreiche Untersuchungen auf dem gesamten Kantonsgebiet durchgeführt. Der vorliegende Beitrag zeigt, dass sich aus der Fülle an Informationen zu Einzelgebäuden Synthesen zur Siedlungsentwicklung einzelner Orte und weiterführende Aussagen zur demographischen Entwicklung in der Region erarbeiten lassen. Detaillierte Kenntnisse zu einzelnen Siedlungen und Mikro-Regionen sind über gezielte Forschungsschwerpunkte zu erreichen. Entsprechend dichte Datengrundlagen entstanden in den letzten Jahren beispielsweise für die Stadt Bischofszell oder die Stadt Steckborn. In Zukunft sind ähnliche Schwerpunkte angedacht, etwa für die Gemeinde Bürglen. Die enge Zusammenarbeit mit dem Amt für Denkmalpflege und externen Spezialistinnen und Spezialisten bietet gute Voraussetzungen für die zukünftige Erforschung und lässt für die nächsten Jahre zahlreiche weitere spannende Entdeckungen erwarten.

Abb. 10
Bauforscherisch bzw. dendrochronologisch vom AATG datierte Objekte aus dem 14. bis 19. Jh.

Localisation des objets datés du 14^e au 19^e siècle grâce aux études du bâti et à la dendrochronologie assurées par l'AATG.

Localizzazione degli oggetti datati dal XIV al XIX sec. individuati dall'AATG grazie all'analisi delle costruzioni e alla dendrocronologia.



offre de bonnes conditions pour assurer de futures recherches, permettant d'espérer, pour les années à venir, de nombreuses découvertes passionnantes.

Glossar

Rähm: horizontales, Längs- oder Querbund nach oben begrenzendes Holz

Firstrahm: Rähm am oberen Abschluss des Dachstuhls

Stuhlständer: vertikales, geschosshohes Holz des Dachstuhls

Unterzug: unterhalb einer Balkenlage verlaufender, lastaufnehmender Balken

Kopfband: Aussteifung des oberen Winkels zwischen zwei Gerüsthölzern

Fussband: Aussteifung des unteren Winkels zwischen zwei Gerüsthölzern

Druckriegel: auf Druck belastetes, horizontales Holz zwischen den Stuhlstreben

Kehlbalken: horizontales Holz zwischen den Sparren eines Sparrenpaares

Stoss: Längsverbinding zweier Hölzer

Längsbund: Parallel zum First verlaufende Unterstützungskonstruktionen

Dorföffnung: Urkunde, in der Rechte und Pflichten eines Gemeinwesens festgehalten werden

Glossaire

Aisselier: poutre posée obliquement reliant par assemblage un poteau et une sablière haute

Coutumier: document rassemblant les droits et les règles d'une communauté

Entrait: poutre horizontale transversale supportant les poutres longitudinales

Enture: mode d'assemblage de pièces de bois bout-à-bout

Étrésillon: poutre horizontale entre les jambes de force

Faux-entrait: poutre horizontale entre les chevrons

Ferme couchée: structure de soutien parallèle au faite

Gousset: poutre posée obliquement reliant par assemblage un poteau et une sablière basse

Jambe de force: poteau vertical qui sert à soutenir la charpente

Jonction bout-à-bout: assemblage longitudinal de deux poutres

Panne faitière: poutre horizontale couronnant la charpente

Sablière haute: poutre supérieure horizontale d'un assemblage reliant les montants ou les poteaux porteurs

Toit en croupe: toiture terminée par des pans obliques aux extrémités