

Erleben = Explorer = Esplorare

Objektyp: **Group**

Zeitschrift: **arCHaeo Suisse : Zeitschrift von Archäologie Schweiz = revue d'Archéologie Suisse = rivista di Archeologia Svizzera**

Band (Jahr): **1 (2023)**

Heft 3

PDF erstellt am: **03.08.2024**

Nutzungsbedingungen

Die ETH-Bibliothek ist Anbieterin der digitalisierten Zeitschriften. Sie besitzt keine Urheberrechte an den Inhalten der Zeitschriften. Die Rechte liegen in der Regel bei den Herausgebern.

Die auf der Plattform e-periodica veröffentlichten Dokumente stehen für nicht-kommerzielle Zwecke in Lehre und Forschung sowie für die private Nutzung frei zur Verfügung. Einzelne Dateien oder Ausdrucke aus diesem Angebot können zusammen mit diesen Nutzungsbedingungen und den korrekten Herkunftsbezeichnungen weitergegeben werden.

Das Veröffentlichen von Bildern in Print- und Online-Publikationen ist nur mit vorheriger Genehmigung der Rechteinhaber erlaubt. Die systematische Speicherung von Teilen des elektronischen Angebots auf anderen Servern bedarf ebenfalls des schriftlichen Einverständnisses der Rechteinhaber.

Haftungsausschluss

Alle Angaben erfolgen ohne Gewähr für Vollständigkeit oder Richtigkeit. Es wird keine Haftung übernommen für Schäden durch die Verwendung von Informationen aus diesem Online-Angebot oder durch das Fehlen von Informationen. Dies gilt auch für Inhalte Dritter, die über dieses Angebot zugänglich sind.

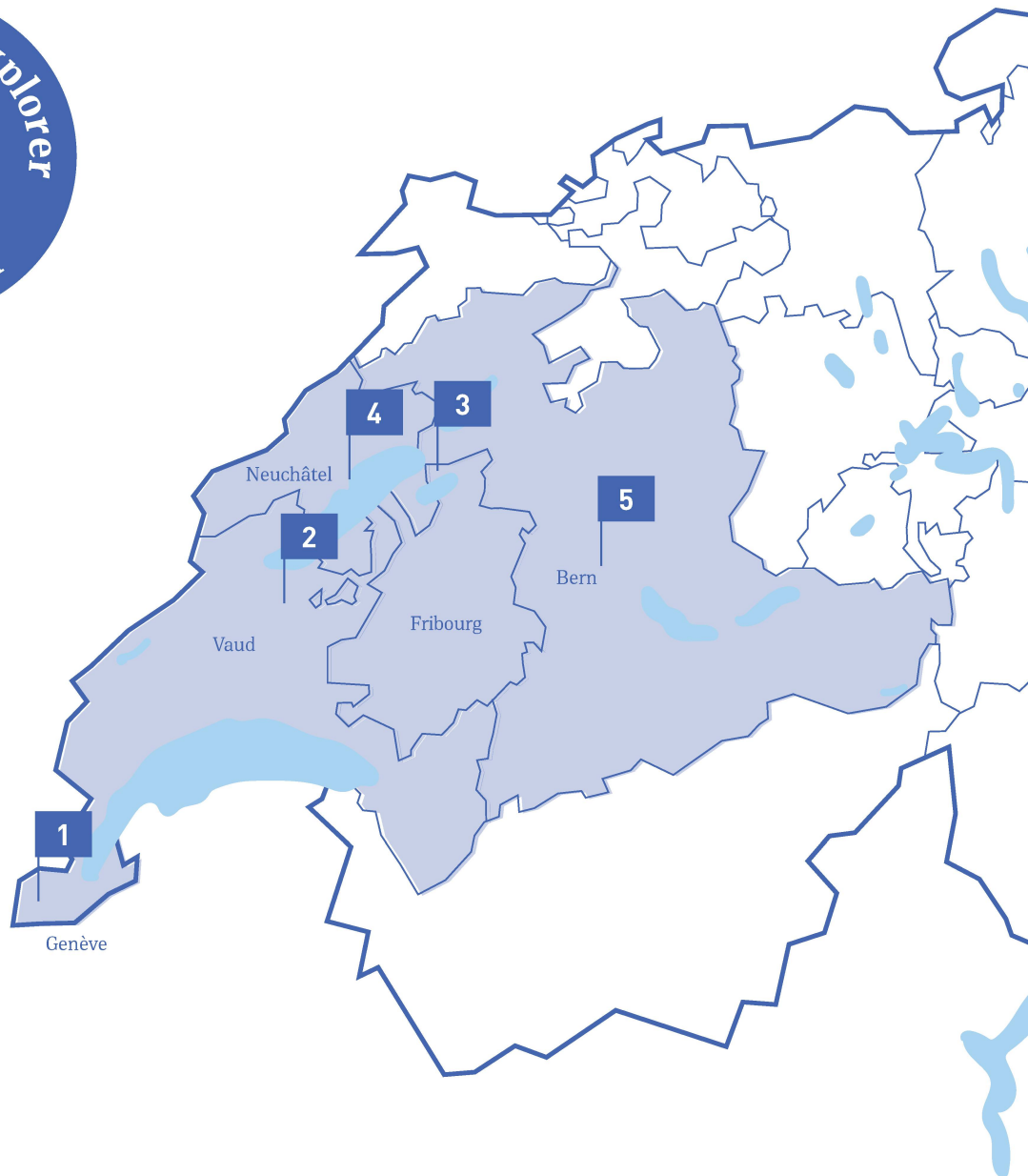


1 Genève MAH

La salle du Musée d'art et d'histoire consacrée à l'archéologie régionale abrite une statue monumentale en bois de chêne, mesurant près de trois mètres, qui représente un chef allobroge (une population celte de la vallée du Rhône). Retrouvée en 1898 à l'emplacement de l'ancien port gallo-romain et miraculeusement conservée par la terre humide, cette statue de plus de deux mille ans (postérieure à 100 av. J.-C.) témoigne de la rencontre des cultures celte et romaine.



mahmah.ch



2 Sermuz

Sur le replat qui surplombe le hameau de Gressy, à quelques kilomètres au sud d'Yverdon-les-Bains, un monticule de terre matérialise les derniers vestiges d'une fortification d'époque celte, édifée au cours de la seconde moitié du 1^{er} siècle av. J.-C. – soit environ 70 à 80 ans après

celui du Mont Vully. Une portion de ce rempart a été reconstituée en 1990 et illustre son mode de construction.



swisscastles.ch



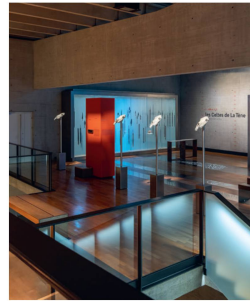
3 Mont Vully

Cette colline domine la plaine à la jonction des trois lacs de Bienne, Neuchâtel et Morat. À son sommet s'élevait une agglomération fortifiée (oppidum) construite à partir d'environ

120 av. J.-C. Les importantes fouilles archéologiques menées de 1978 à 2003 ont permis de proposer une reconstruction d'un tronçon du rempart, que l'on peut admirer sur place en tout temps.



provistiliaco.ch



4 Hauterive Laténium

La nouvelle salle de l'exposition permanente intitulée *Les Celtes de La Tène* vient tout juste d'être inaugurée! La présentation se fonde essentiellement sur les résultats des recherches menées ces vingt dernières années sur le site archéologique de La Tène, mais évoque aussi l'ensemble de l'âge du Fer dans la région. Elle met en évidence le raffinement de l'art et de l'artisanat celtique.



latenium.ch



5 Bern

Auf der 3 km nördlich der Altstadt von Bern gelegenen Engehalsinsel erstreckte sich in der späten Eisenzeit eine befestigte Siedlung der Helvetier und in römischer Zeit eine Kleinstadt. Auf einem ganzjährig zugängigen, rund 4 km langen Archäologiepfad geben Informationstafeln Auskunft über die sicht- und unsichtbaren archäologischen Überreste. Ausgangspunkt des Rundgangs ist die markante Matthäuskirche, neben der sich eine kleine Ausstellung mit ausgewählten Funden sowie die Ruine des römischen Theaters befinden.



kultur.bkd.be.ch