

Édifices communaux à Hérिसau

Autor(en): **[s.n.]**

Objektyp: **Article**

Zeitschrift: **L'Architecture suisse : revue bi-mensuelle d'architecture, d'art, d'art appliqué et de construction**

Band (Jahr): **3 (1914)**

Heft 1

PDF erstellt am: **08.08.2024**

Persistenter Link: <https://doi.org/10.5169/seals-889878>

Nutzungsbedingungen

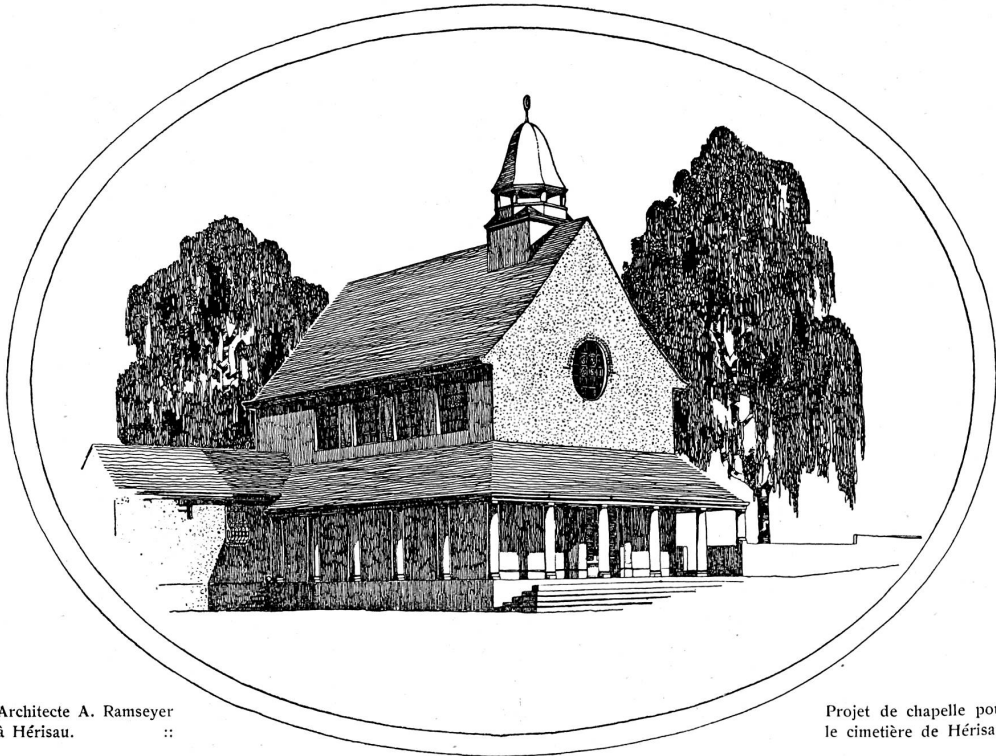
Die ETH-Bibliothek ist Anbieterin der digitalisierten Zeitschriften. Sie besitzt keine Urheberrechte an den Inhalten der Zeitschriften. Die Rechte liegen in der Regel bei den Herausgebern.

Die auf der Plattform e-periodica veröffentlichten Dokumente stehen für nicht-kommerzielle Zwecke in Lehre und Forschung sowie für die private Nutzung frei zur Verfügung. Einzelne Dateien oder Ausdrucke aus diesem Angebot können zusammen mit diesen Nutzungsbedingungen und den korrekten Herkunftsbezeichnungen weitergegeben werden.

Das Veröffentlichen von Bildern in Print- und Online-Publikationen ist nur mit vorheriger Genehmigung der Rechteinhaber erlaubt. Die systematische Speicherung von Teilen des elektronischen Angebots auf anderen Servern bedarf ebenfalls des schriftlichen Einverständnisses der Rechteinhaber.

Haftungsausschluss

Alle Angaben erfolgen ohne Gewähr für Vollständigkeit oder Richtigkeit. Es wird keine Haftung übernommen für Schäden durch die Verwendung von Informationen aus diesem Online-Angebot oder durch das Fehlen von Informationen. Dies gilt auch für Inhalte Dritter, die über dieses Angebot zugänglich sind.



Architecte A. Ramseyer
à Hérisau. ::

Projet de chapelle pour
le cimetière de Hérisau.

ÉDIFICES COMMUNAUX A HÉRISAU.

A la campagne, où la population est dans sa grande majorité incapable de juger les questions d'esthétique dans la construction, où le propriétaire n'envisage généralement que le côté pratique lorsqu'il fait construire, le bon exemple que peut donner une administration publique est d'une importance primordiale.

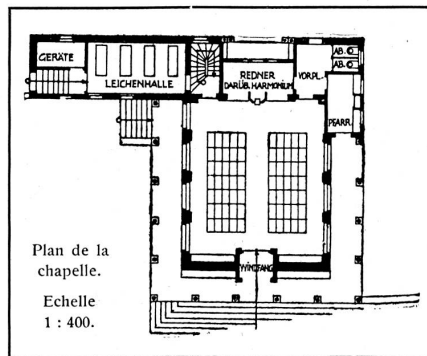
Cependant, ce sont surtout les petites localités qui s'opposent le plus souvent à ce que des idées nouvelles prennent racine. Lorsqu'il s'agit d'ériger un édifice communal, la question de la dépense s'impose en premier lieu: les moyens sont presque toujours insuffisants, les matériaux à employer prescrits par un programme qui tient compte des intérêts locaux. D'où il ré-

sulte que les considérations esthétiques sont reléguées au second, sinon au troisième plan.

Mieux avisées, les autorités d'un certain nombre de villes suisses ont pourtant cherché, malgré les moyens restreints dont elles disposaient, à donner aux petites constructions communales un caractère individuel, sans perdre de vue le côté pratique. Ces quelques exemples, trop rares, sont réjouissants; ils témoignent du goût sain et de l'amour

du beau, qui sont une des qualités du peuple suisse.

Nous devons tresser une couronne aux architectes qui ne négligent point les constructions d'ordre secondaire et cherchent à



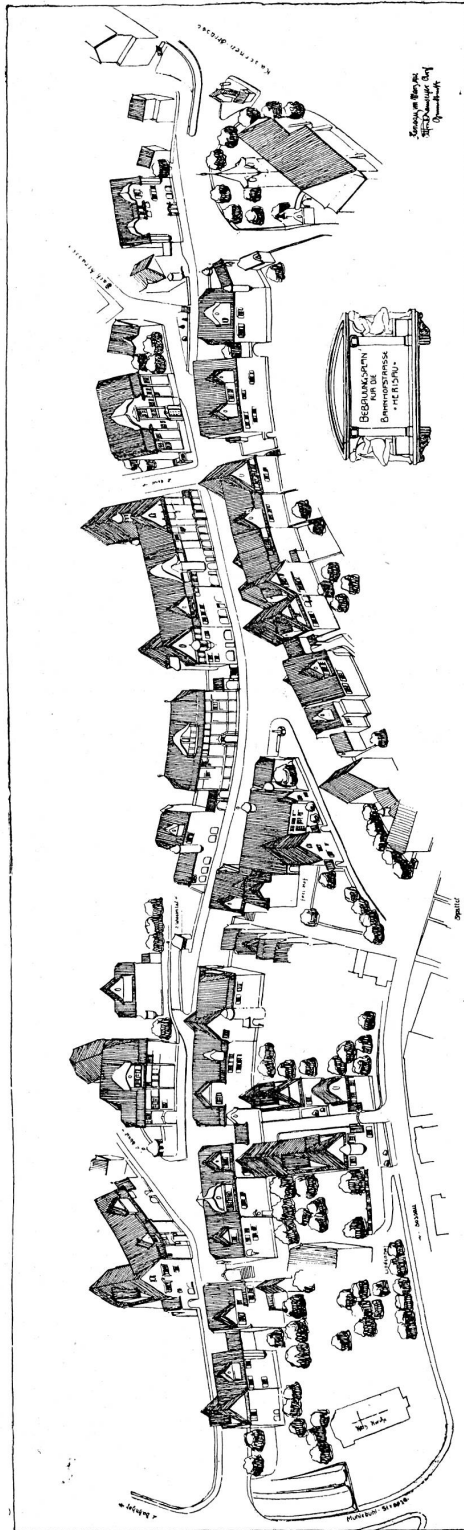
donner aux petits édifices communaux, trop délaissés jusqu'à maintenant, un caractère et des formes s'adaptant à la contrée.

Nous sommes heureux de présenter à nos lecteurs les travaux de M. A. Ramseyer, architecte communal à Hérisau, lequel a tenté, non sans peine, de donner un nouvel essor à l'art de bâtir dans la ravissante petite ville appenzelloise. Il a pleinement réussi, malgré que son activité fût limitée, étant donnée sa qualité d'architecte communal. Que de luttes avec l'opposition passive mais opiniâtre des autorités, des contribuables! Que d'efforts pour arriver au résultat, pour réaliser le but rêvé!

Le collège « Einfang », la plus importante des bâtisses communales dont nous entretiendrons nos lecteurs aujourd'hui, a coûté, y compris le prix du terrain, l'installation du gymnase, les clôtures, préaux, etc., 115 000 fr.

C'est en s'inspirant de la maison appenzelloise au pignon à dos d'âne, revêtue de clavins brunis, aux baies accouplées, que M. A. Ramseyer a pu concevoir ce charmant édifice qui cadre d'une si heureuse façon avec son entourage. Le collège contient outre les dépendances un gymnase avec vestiaire et douches, deux salles de classe, une salle pour la couture, une autre pour les travaux manuels et deux appartements pour les régents, appartements qui peuvent, selon les besoins, être facilement transformés en salles de classe.

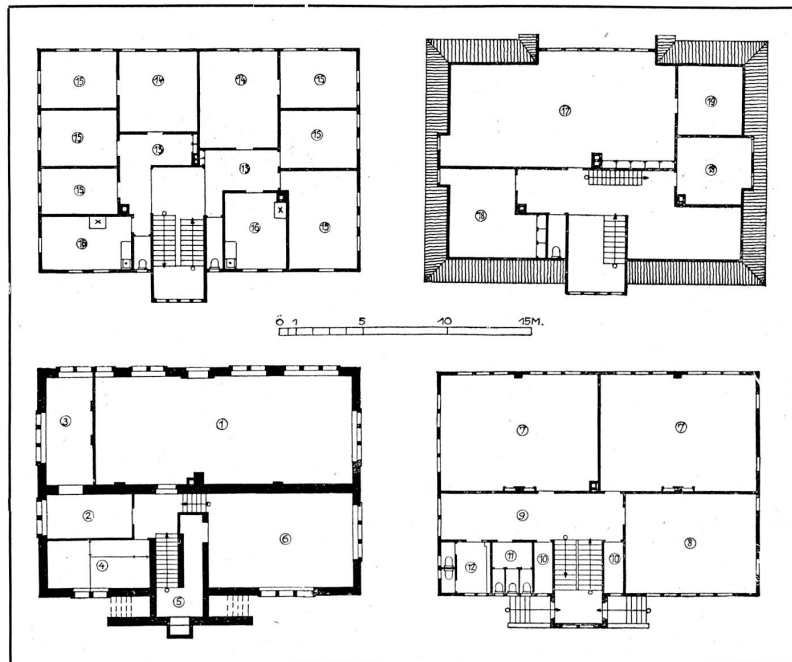
La chapelle mortuaire que nous reproduisons en tête de ces lignes, est destinée au cimetière de Hérisau. Aussitôt les fonds réunis, la petite construction dont les plans ont été approuvés par la commune, sera mise en travail. Le plan est très simple; les façades n'affichent aucun luxe superflu. Mais la silhouette de cette petite chapelle est très agréable à l'œil et l'on voit très bien que l'architecte a cherché son effet dans de belles proportions, dans une répartition judicieuse des pleins et des vides.



Projet pour l'aménagement de l'avenue de la gare à Hérisau.
Arch. A. Ramseyer à Hérisau.



Vue de la façade à l'est.



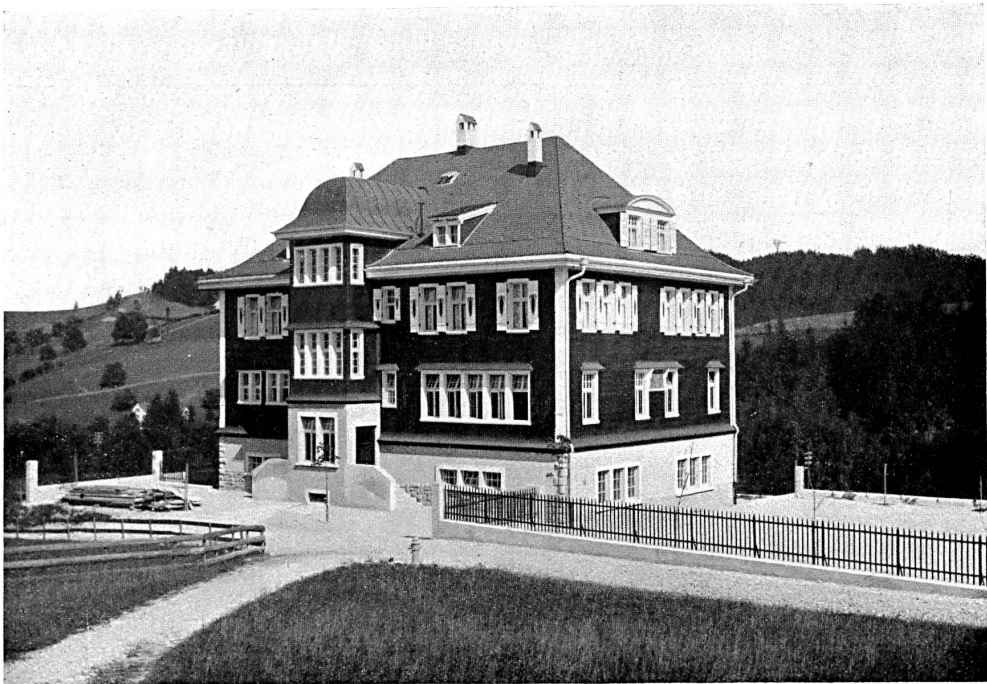
Le collège « Einfang » à Hérisau. — Plans.

Architecte: Alfred Ramseyer à Hérisau.

Légende : 1. Gymnase; 2. Vestiaire; 3. Douches; 4. Cave; 5. Cave à charbon; 6. Chauffage et buanderie;
7. Salles de classe; 8. Salle de couture; 9. Vestibule; 10. Garderobe; 11. W. C. pour filles; 12. W. C.
pour garçons; 13. Vestibule; 14. Salle à manger; 15. Chambre à coucher; 16. Cuisine; 17. École
manuelle; 18. Chambre; 19. Débarras.



Clichés de E. Hausammann, Heiden



Le collège «Einfang» à Hérisau. — Façades principale et postérieure.
 Architecte: Alfred Ramseyer, architecte communal à Hérisau.

La chapelle contient une chambre pour l'officiant, une salle de réunion et une morgue avec les locaux adjacents. Le dévis prévoit une dépense de 78 000 fr. Cela peut paraître un peu élevé; mais il a fallu tenir compte des difficultés que présentent l'emplacement et les voies d'accès ainsi que le prix très élevé des matériaux de construction.

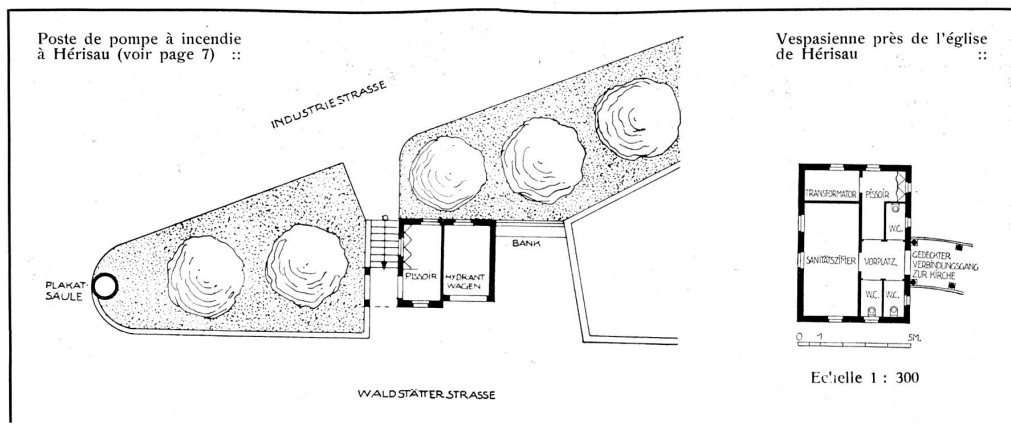
L'architecte communal a également élaboré les plans pour l'aménagement du nouveau cimetière, dont nous reproduisons les pavillons, le portail principal et une fontaine décorative du plus heureux effet.

Le *bâtiment rural*, construit entre deux mai-

de l'avenue de la gare, projet qui complète agréablement la série des travaux entrepris jusqu'à ce jour par l'actif préposé aux travaux publics de Hérisau.

Ce que nous avons présenté à nos lecteurs ne permet naturellement pas une comparaison avec les œuvres des architectes communaux de grandes villes suisses comme Zurich, Berne, St-Gall, Bâle et Genève; nous tenons cependant à souligner la haute importance de ce qu'on est arrivé à faire dans une localité comme Hérisau.

Ce sont surtout les petites villes suisses, ayant gardé un cachet caractéristique, présen-



sons existantes, peut recevoir 50 pièces de gros bétail; c'est une écurie modèle dont le coût n'a pourtant pas dépassé 20 000 fr.

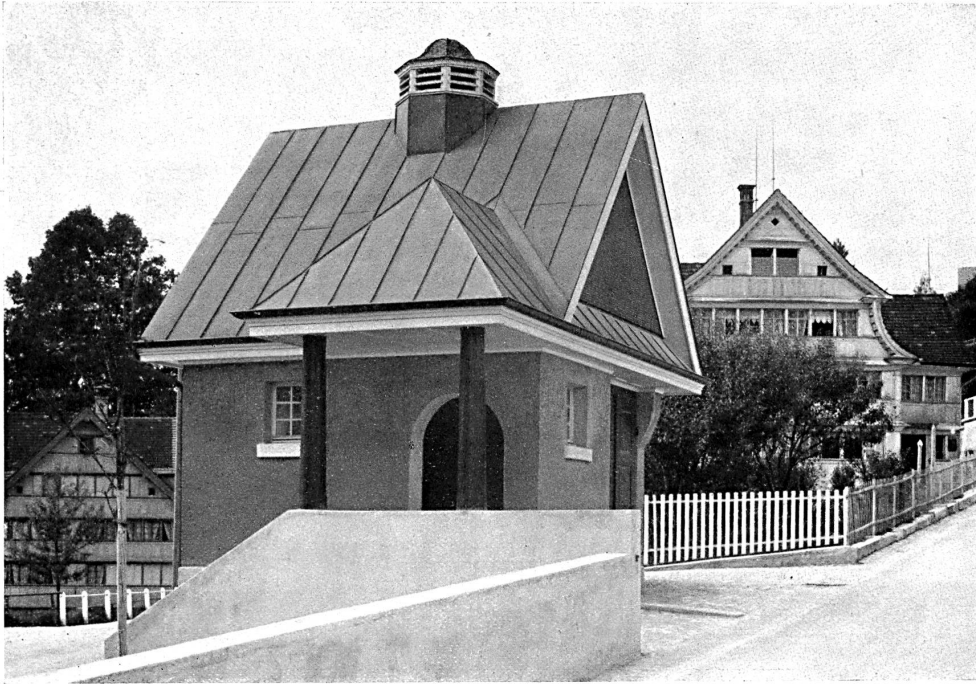
Le *poste de pompe à incendie*, combiné avec un urinoir public, présentait assez de difficultés à l'architecte. Il s'agissait, en effet, d'ériger cette petite construction au point de jonction de deux rues, sans qu'elle fût de nature à déparer ce quartier plus ou moins pittoresque.

Le même problème fut posé à l'architecte lorsqu'on le chargea d'aménager une vespa-sienne avec poste d'ambulance à proximité de l'église, devant à la fois servir au public et aux personnes assistant au culte. Il s'agissait de combler avec une petite bâtisse un vide déplaisant. Nos lecteurs jugeront eux-mêmes si l'architecte a su résoudre ces problèmes.

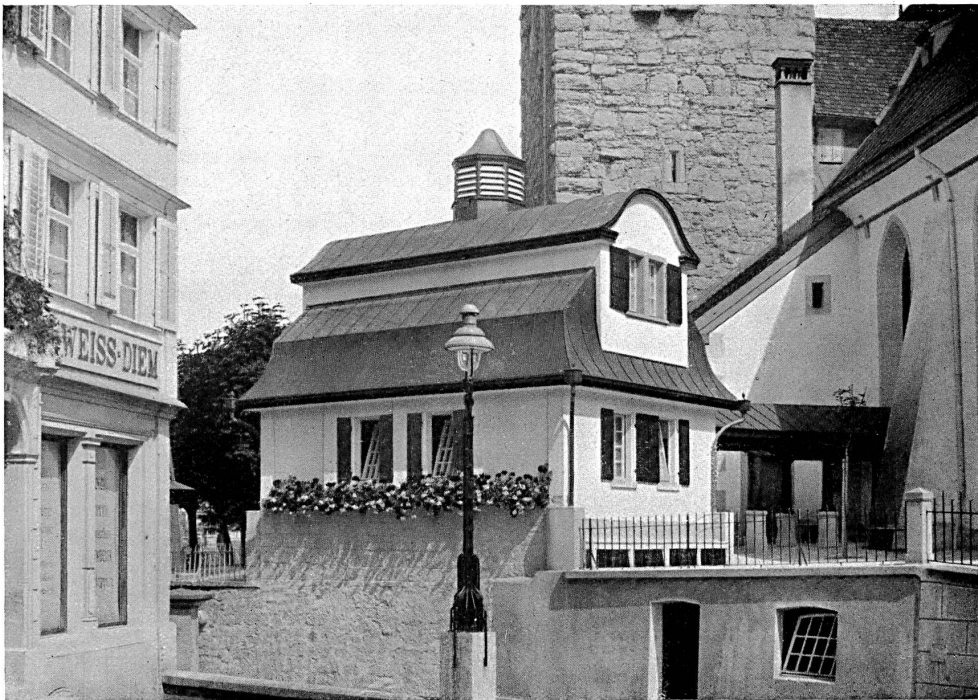
M. Ramseyer a en outre jeté les lignes principales d'un plan général pour l'aménagement

tant encore au visiteur un aspect pittoresque, qui ont besoin d'un architecte communal tel que M. Ramseyer, qui n'est pas seulement homme pratique, mais artiste et poète. Elles ont besoin d'un homme chez lequel l'amour pour le beau est inné et qui possède le respect pour le bel héritage artistique qu'ont laissé nos ancêtres. Elles ont besoin, tout en s'agrandissant et en se développant, d'être conservées et garanties contre les attaques des démolisseurs sans vergogne.

Ceux qui viendront après nous ne sauront dire alors que notre époque n'a détruit que pour reconstruire moins bien que nos ancêtres. Ils nous sauront gré d'avoir contribué à leur conserver ce que nous nous ne laissons pas d'admirer, et de n'y avoir ajouté que des œuvres équivalentes, enrichissant l'ensemble harmonieux au lieu de le détruire pour toujours.



Vespasienne et poste de pompe à incendie au lieu dit « Hofegg » à Hérisau. (Plan page 6.)



Vespasienne et poste d'ambulance près de l'église à Hérisau. (Plan page 6.)
Architecte: Alfred Ramseyer, architecte communal à Hérisau.



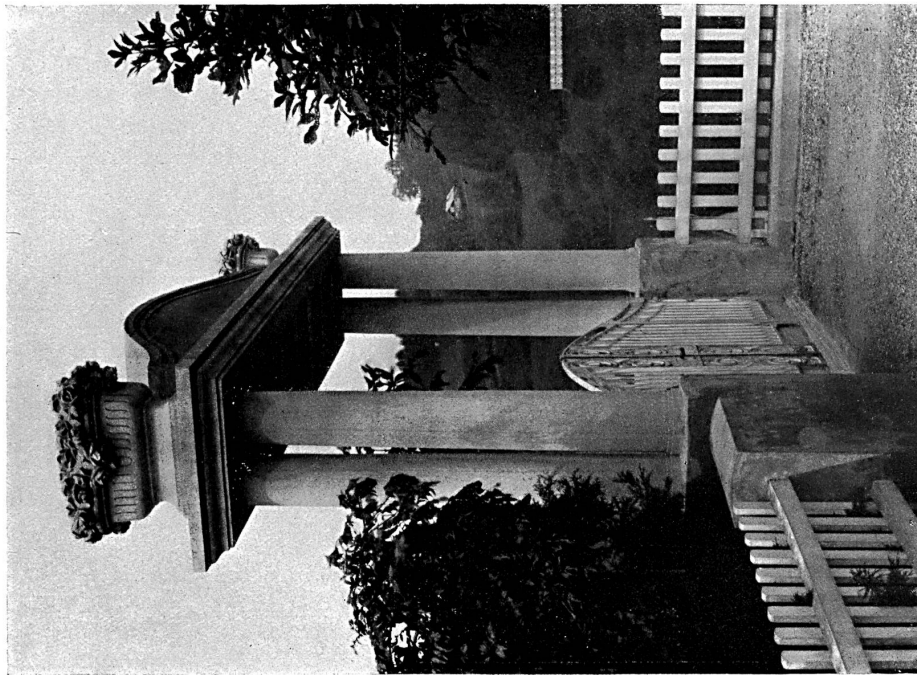
Pavillon sur le mur d'enceinte du cimetière de Hérissau.



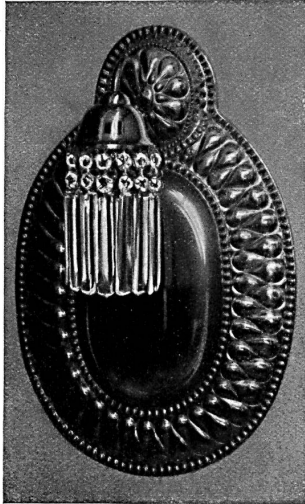
Fontaine décorative au cimetière de Hérissau.
Architecte: Alfred Ramseyer, architecte communal à Hérissau.



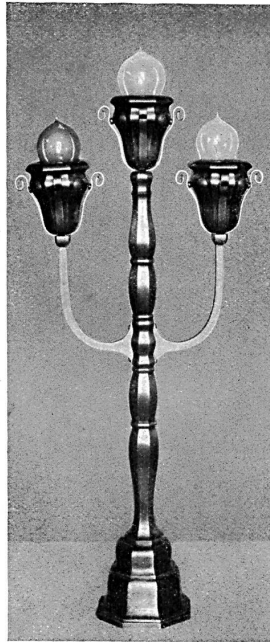
Bâtiment rural au lieu dit « Kreckel » à Hérisau.



Portail du cimetière à Hérisau.
Architecte : Alfred Ramseyer, architecte communal à Hérisau.



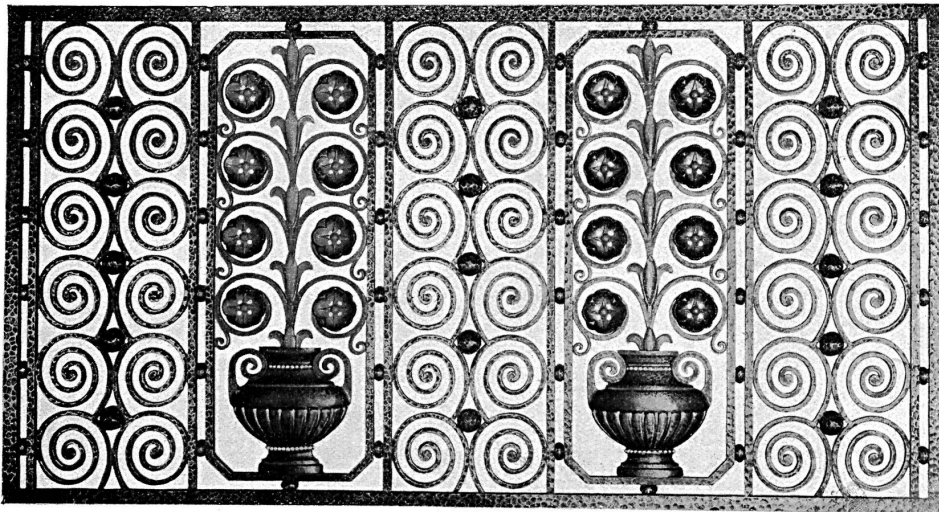
Applique.
Exécutée en argent repoussé



Candélabre à trois bras.

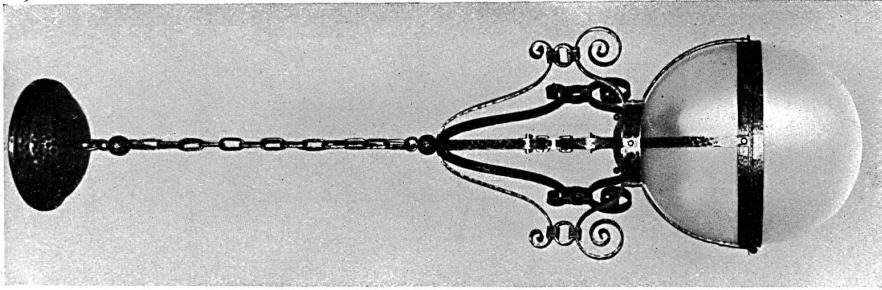


Applique.
Exécutée en argent repoussé

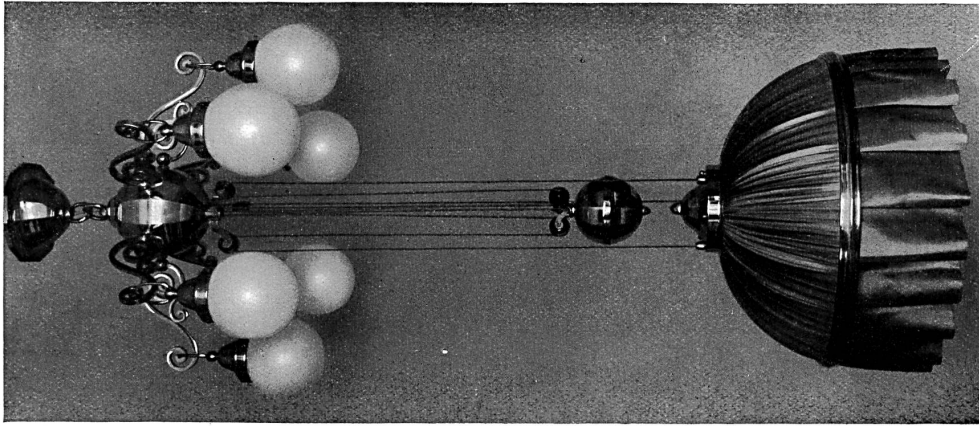


Panneau en fer forgé. Dimensions 165×90 cm.
Exécuté d'après un dessin de Baumann, Kœlliker & Co.

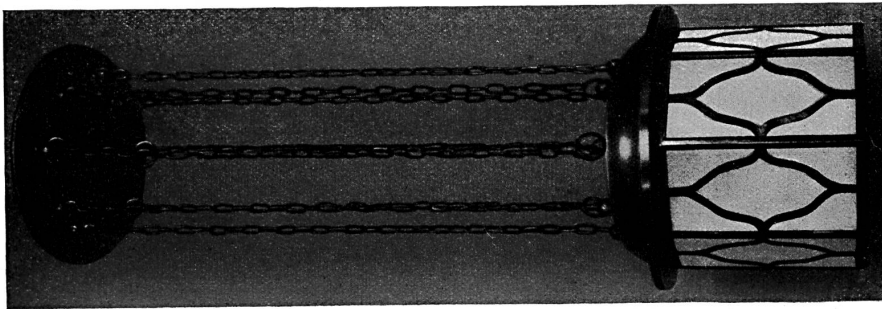
Quelques travaux sortant des ateliers d'art appliqué Baumann, Kœlliker & Co. à Zurich.



Lampe à suspension. Exécutée d'après un dessin de Pfléghard & Hæfeli, arch. à Zurich



Lampe à suspension. Exécutée d'après un dessin de Baumann, Kœlliker & Co.



Lampe à suspension. Exécutée d'après un dessin de Baumann, Kœlliker & Co.