

Renseignements techniques

Objektyp: **Group**

Zeitschrift: **L'Architecture suisse : revue bi-mensuelle d'architecture, d'art, d'art appliqué et de construction**

Band (Jahr): **3 (1914)**

Heft 1

PDF erstellt am: **08.08.2024**

Nutzungsbedingungen

Die ETH-Bibliothek ist Anbieterin der digitalisierten Zeitschriften. Sie besitzt keine Urheberrechte an den Inhalten der Zeitschriften. Die Rechte liegen in der Regel bei den Herausgebern.

Die auf der Plattform e-periodica veröffentlichten Dokumente stehen für nicht-kommerzielle Zwecke in Lehre und Forschung sowie für die private Nutzung frei zur Verfügung. Einzelne Dateien oder Ausdrucke aus diesem Angebot können zusammen mit diesen Nutzungsbedingungen und den korrekten Herkunftsbezeichnungen weitergegeben werden.

Das Veröffentlichen von Bildern in Print- und Online-Publikationen ist nur mit vorheriger Genehmigung der Rechteinhaber erlaubt. Die systematische Speicherung von Teilen des elektronischen Angebots auf anderen Servern bedarf ebenfalls des schriftlichen Einverständnisses der Rechteinhaber.

Haftungsausschluss

Alle Angaben erfolgen ohne Gewähr für Vollständigkeit oder Richtigkeit. Es wird keine Haftung übernommen für Schäden durch die Verwendung von Informationen aus diesem Online-Angebot oder durch das Fehlen von Informationen. Dies gilt auch für Inhalte Dritter, die über dieses Angebot zugänglich sind.

RENSEIGNEMENTS TECHNIQUES.

Le béton armé. Le béton armé, employé judicieusement, exécuté par un personnel exercé, avec des matériaux de premier choix, est le genre de construction auquel appartient l'avenir.

Nombreux sont les méfaits qu'on cherche à lui attribuer, nombreux les griefs qu'on fait valoir contre son emploi. Nombreux aussi les défauts que l'on énumère et rares les personnes lui trouvant des qualités que pourtant il possède en bon nombre.

On avance, et ceci peut-être avec raison, que le nouveau procédé, n'ayant qu'un quart de siècle

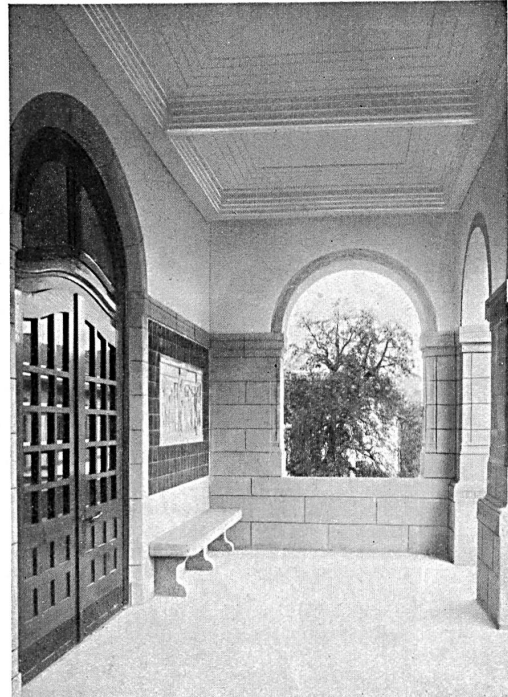
Décidés de contribuer de notre mieux à la propagation du béton armé, nous publierons dans chaque numéro une étude intéressante traitant son emploi dans différents genres de constructions. Les deux vestibules du collège de Ruschlikon, entièrement construits en béton armé, nous montrent surtout la structure des plafonds et la facilité avec laquelle on obtient un effet décoratif en ne se servant que des lignes purement constructives.

La sécurité que présente, en cas d'incendie, un bâtiment tel que le collège de Ruschlikon est



Vestibule au premier étage.

Bâtiment scolaire à Ruschlikon. — Construit entièrement en béton armé.



Le vestibule au rez-de-chaussée.

à son actif, ne permet pas encore une appréciation définitive, faute d'expérience.

Mais le grand nombre d'édifices construits entièrement en béton armé, et qui ont subi avec succès toutes les épreuves qui leur ont été imposées, prouve qu'il s'opère, ces dernières années, un revirement en faveur du béton armé, dont quelques catastrophes retentissantes avaient ébranlé la réputation.

Ce revirement était tout naturel. Tous les modes de constructions, comme par exemple l'emploi de charpentes métalliques, ont eu des débuts pénibles et tous sont arrivés à s'imposer à la fin du compte.

J'ai la conviction que l'heure des fermes métalliques, soit pour ponts ou pour toitures, aura sonné bientôt. Le béton armé, qui permet tant de solutions à la fois sûres et élégantes, remplacera le fer, dont l'entretien est coûteux, la solidité relative.

d'une importance inappréciable. Nul ne saurait contester non plus que ce genre de construction présente le grand avantage de rendre un bâtiment salubre, hygiénique et facile à désinfecter en cas d'épidémie, son ossature ne présentant ni joints ni interstices.

Nous prions instamment nos lecteurs de devenir nos collaborateurs pour cette rubrique « Renseignements techniques », en nous envoyant des dessins ou photographies sur les travaux qu'ils exécutent.

Des brèves observations, jetées au courant de la plume pour signaler les particularités du travail exécuté, suffiront à la rédaction.

Nous attirons l'attention de nos lecteurs sur le prospectus de la maison « Strebwerk » de Zurich, joint au présent numéro et que nous leur recommandons particulièrement.