

# A propos des églises de A. Gaudy

Autor(en): **[s.n.]**

Objektyp: **Article**

Zeitschrift: **L'Architecture suisse : revue bi-mensuelle d'architecture, d'art, d'art appliqué et de construction**

Band (Jahr): **3 (1914)**

Heft 2

PDF erstellt am: **12.07.2024**

Persistenter Link: <https://doi.org/10.5169/seals-889883>

## **Nutzungsbedingungen**

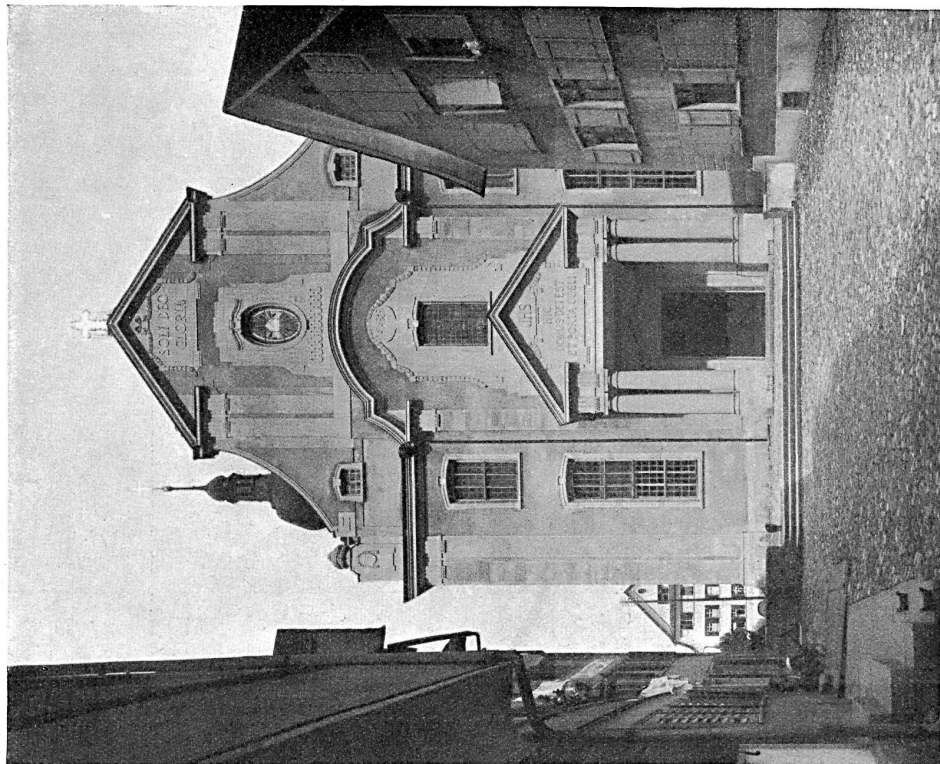
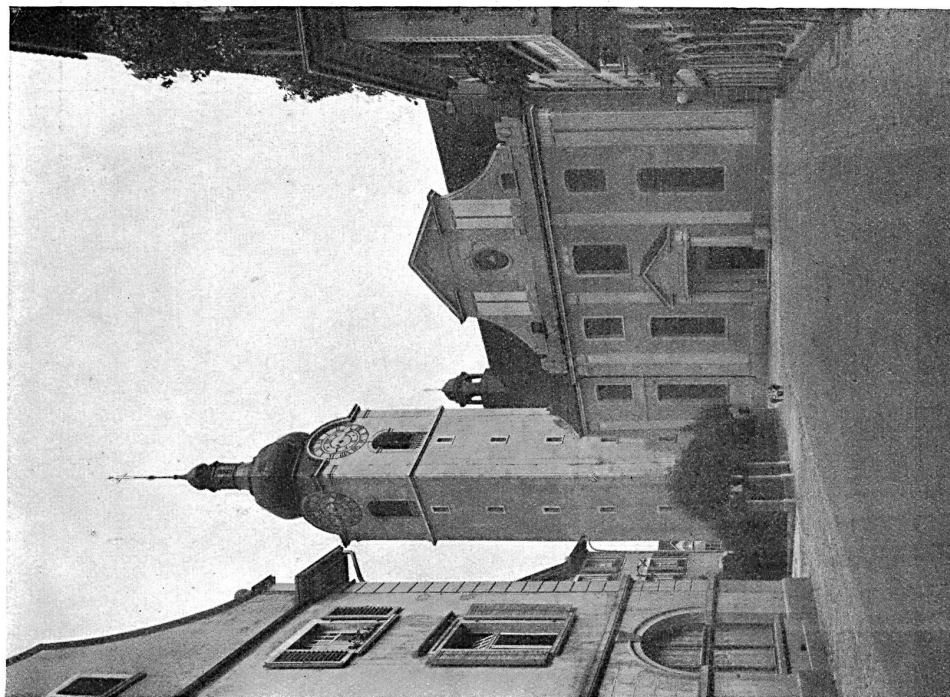
Die ETH-Bibliothek ist Anbieterin der digitalisierten Zeitschriften. Sie besitzt keine Urheberrechte an den Inhalten der Zeitschriften. Die Rechte liegen in der Regel bei den Herausgebern.

Die auf der Plattform e-periodica veröffentlichten Dokumente stehen für nicht-kommerzielle Zwecke in Lehre und Forschung sowie für die private Nutzung frei zur Verfügung. Einzelne Dateien oder Ausdrucke aus diesem Angebot können zusammen mit diesen Nutzungsbedingungen und den korrekten Herkunftsbezeichnungen weitergegeben werden.

Das Veröffentlichen von Bildern in Print- und Online-Publikationen ist nur mit vorheriger Genehmigung der Rechteinhaber erlaubt. Die systematische Speicherung von Teilen des elektronischen Angebots auf anderen Servern bedarf ebenfalls des schriftlichen Einverständnisses der Rechteinhaber.

## **Haftungsausschluss**

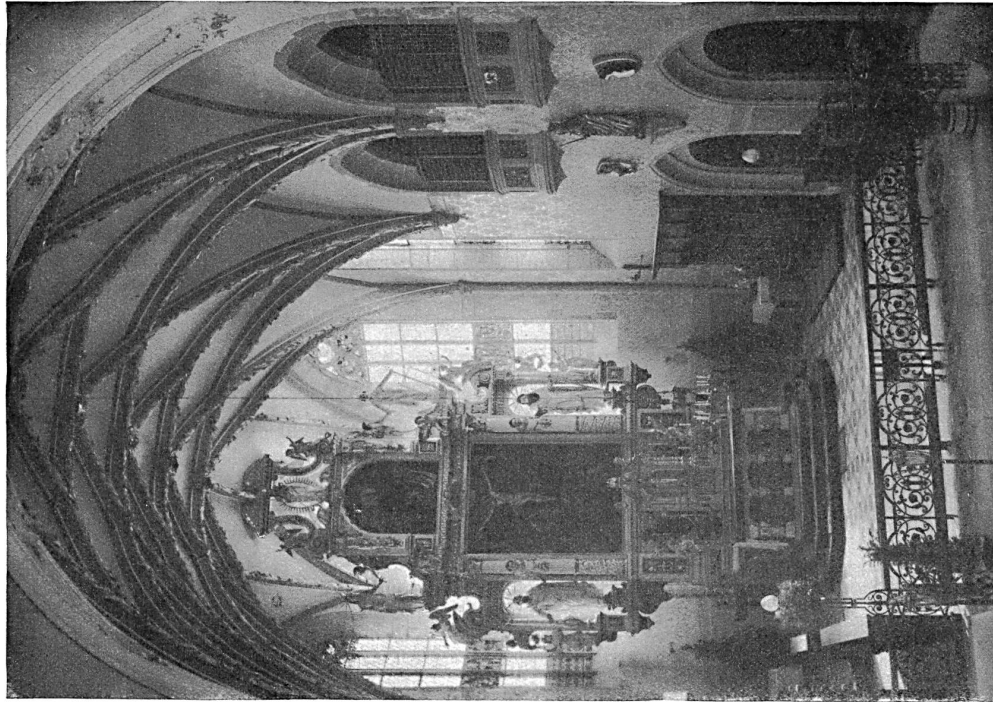
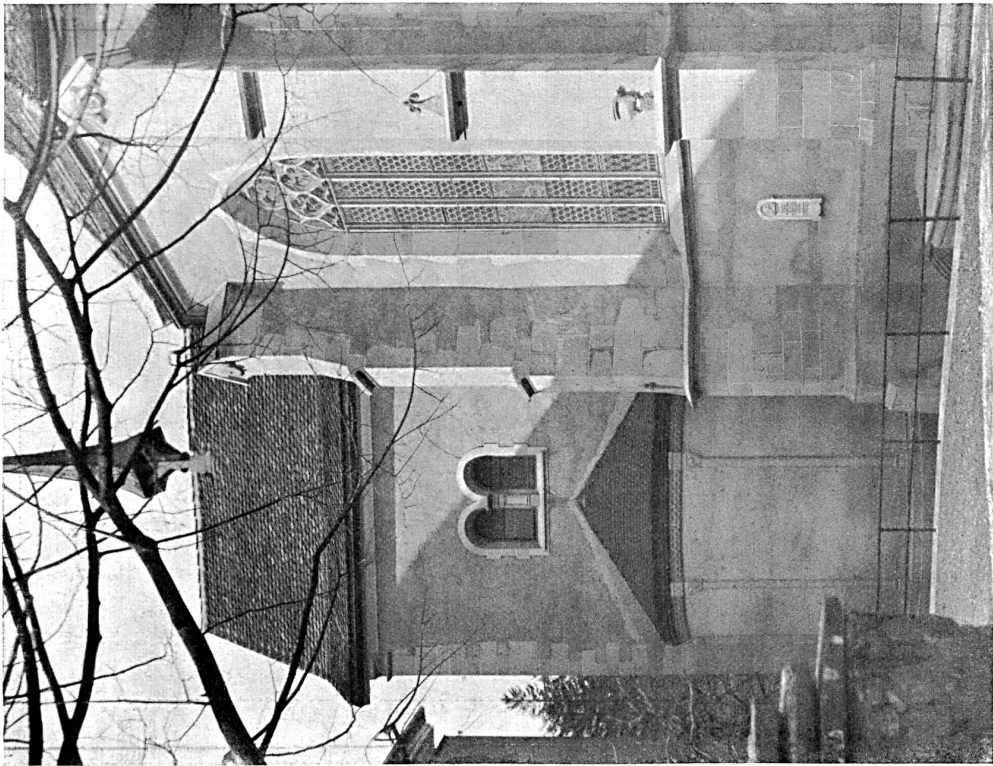
Alle Angaben erfolgen ohne Gewähr für Vollständigkeit oder Richtigkeit. Es wird keine Haftung übernommen für Schäden durch die Verwendung von Informationen aus diesem Online-Angebot oder durch das Fehlen von Informationen. Dies gilt auch für Inhalte Dritter, die über dieses Angebot zugänglich sind.



La restauration de l'église paroissiale d'Allstätten (vallée du Rhin). — La façade latérale et l'entrée principale.  
Architecte : Adolphe Gaudy à Rorschach.



La reconstruction de l'église de Schänis (St-Gall).  
Architecte: Adolphe Gaudy à Rorschach.

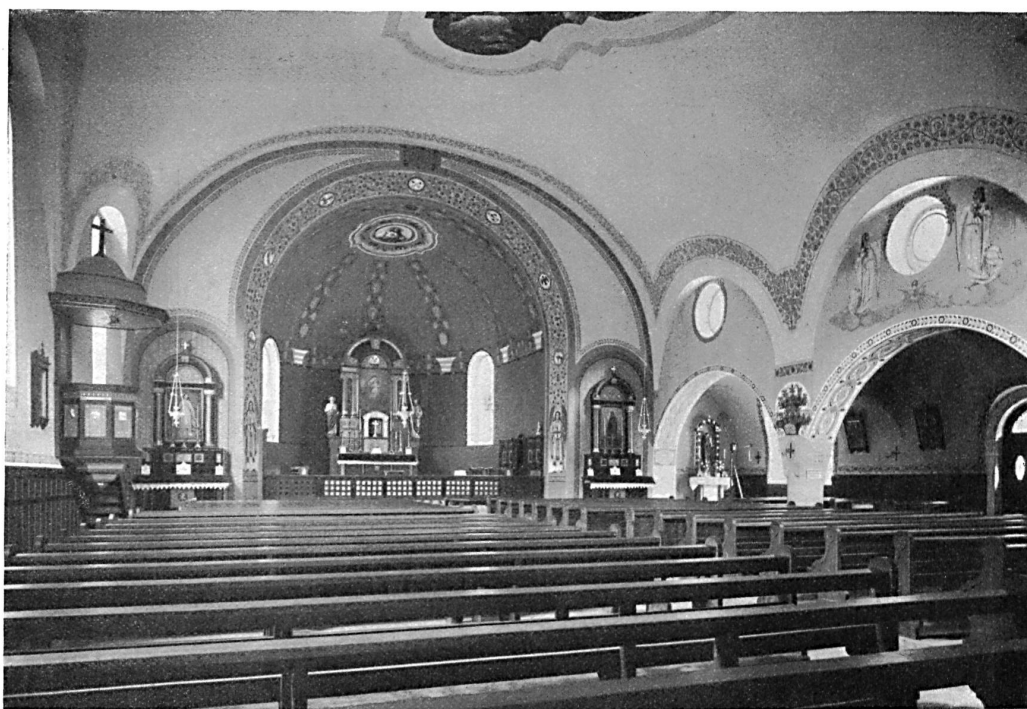


La reconstruction de l'église de Schiänis (St-Gall). — A droite: Le chœur et le maître-autel. — A gauche: L'abside et la chapelle de S<sup>te</sup>-Marie.  
Architecte: Adolphe Gaudy à Rorschach.

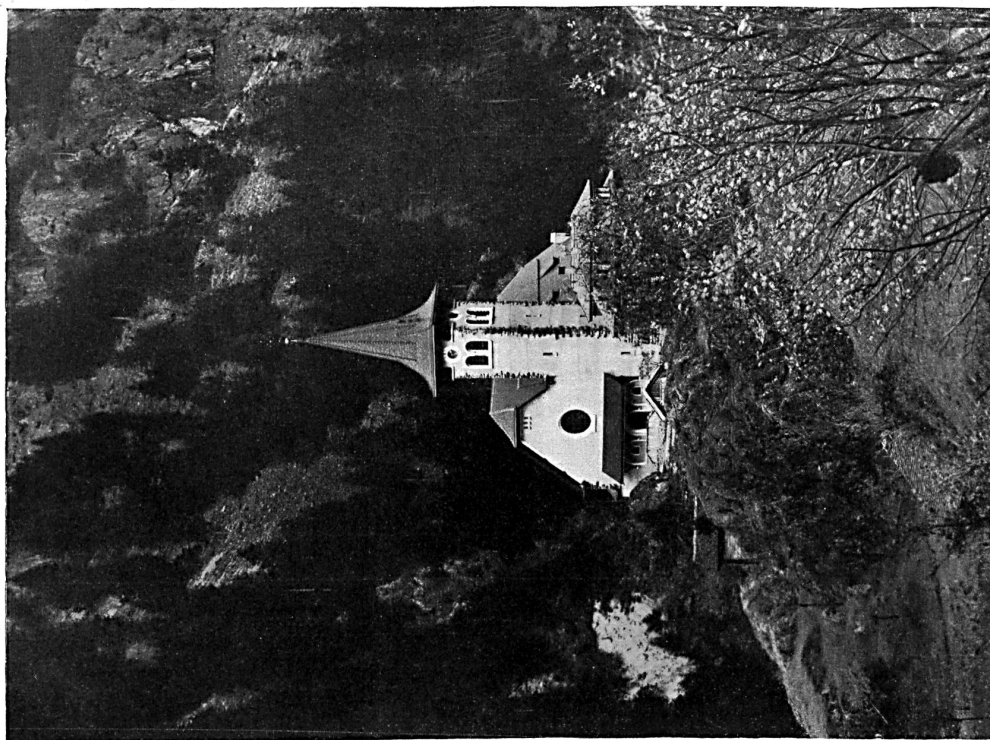
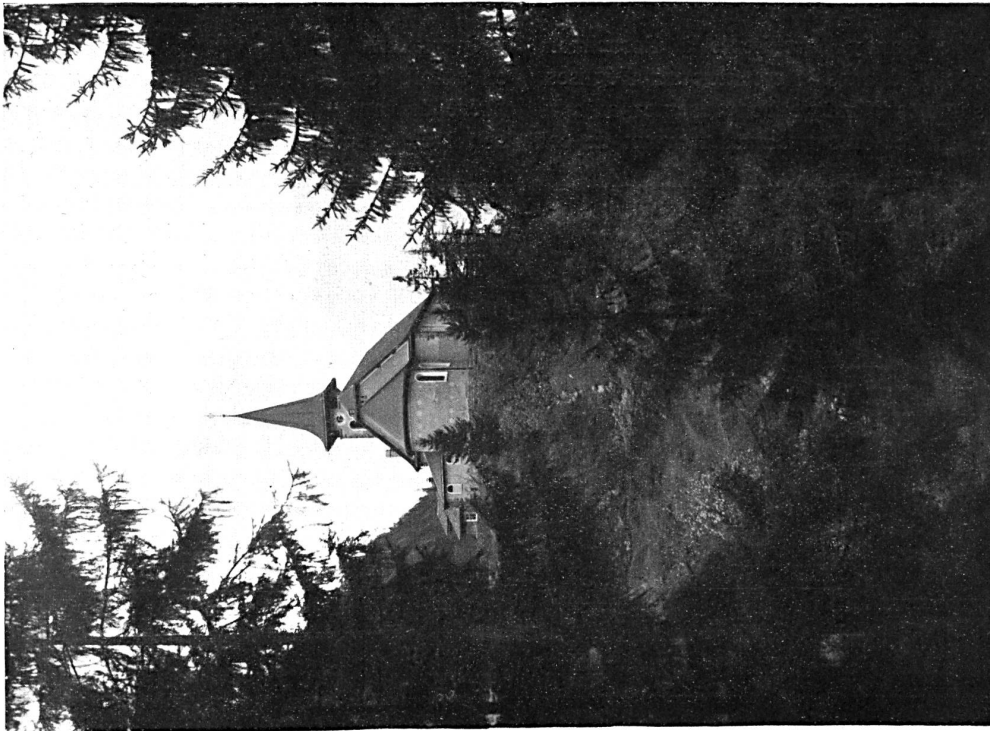




Clichés de E. Hausammann à Heiden.



L'église catholique à Bristen (Uri). — Vue d'ensemble et intérieur.  
Architecte: Adolphe Gaudy à Rorschach.

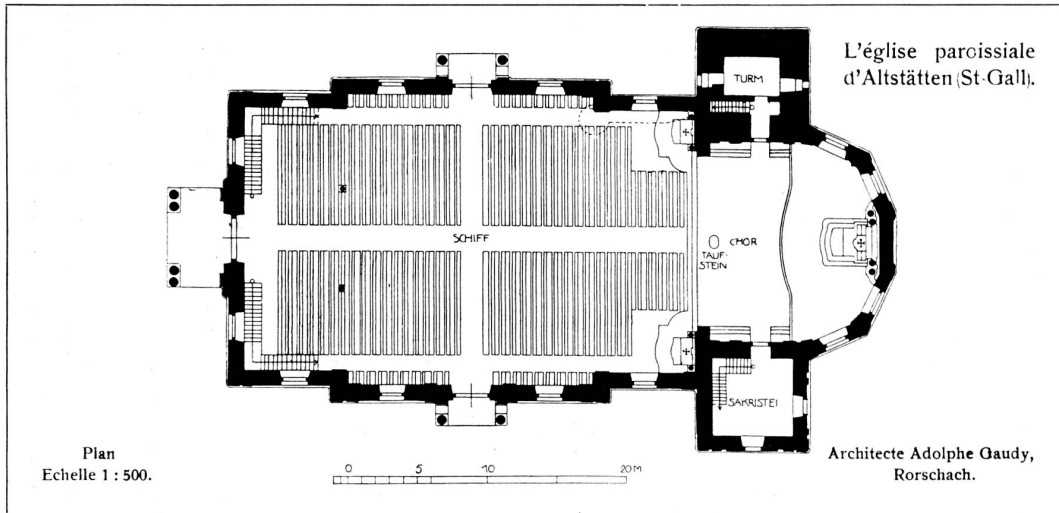


L'église catholique à Bristen (Uri). — Vue de la façade principale et de l'abside.  
Architecte Adolphe Gaudy à Rorschach.

## A PROPOS DES ÉGLISES DE A. GAUDY.

Adolphe Gaudy, architecte à Rorschach, s'est spécialisé dans la construction d'églises. Nous sommes à même de présenter aujourd'hui à nos lecteurs quelques travaux de cet

Quant aux églises nouvelles, Gaudy, qui en a fait bon nombre, se sentant davantage libéré de tout lien de la tradition, développe son idée avec verve et trouve pour chaque

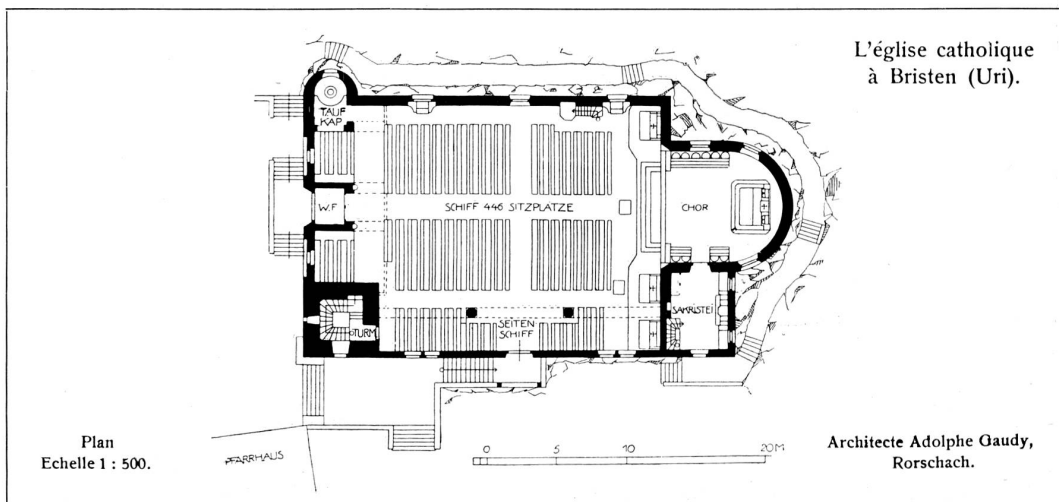


infatigable artiste, qui cherche à donner aux églises qu'il conçoit, tout en respectant la tradition, une allure moderne, des formes nouvelles.

contre le type approprié, pour chaque problème la solution à la fois élégante et heureuse.

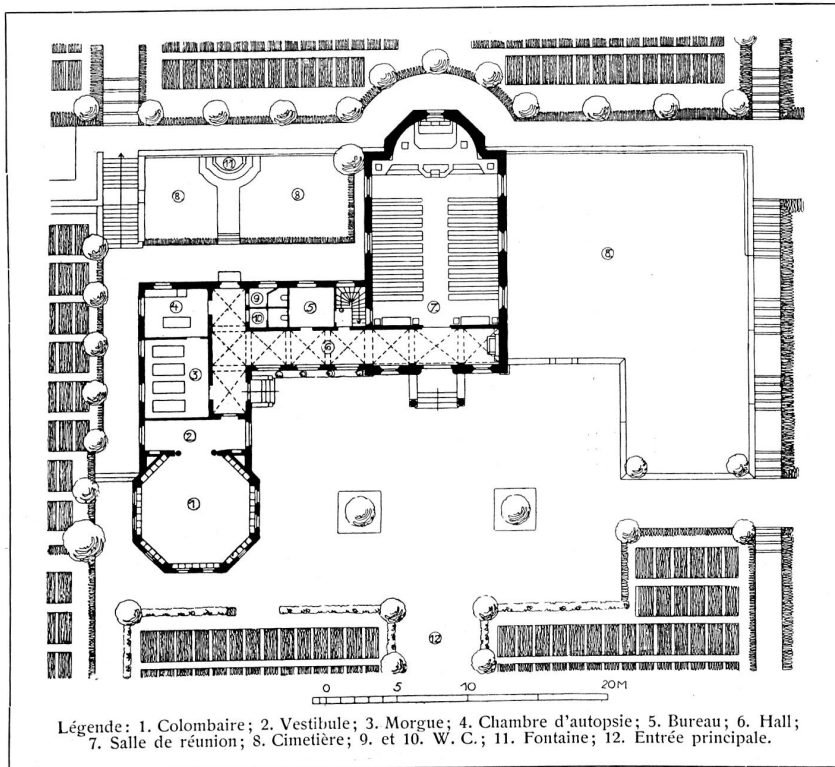
C'est dans les restaurations, dont il a été

Ainsi voyez le joli ensemble que forme la petite église de Bristen, se dessinant sur le



chargé, qu'il fait preuve d'un tact fin, d'un rare talent d'adaptation et d'un goût sûr; je cite comme exemple l'église paroissiale d'Altstätten, restaurée par Gaudy d'une manière tout à fait heureuse.

rideau de fond formé par la forêt de sapins; la chapelle mortuaire du cimetière de Rorschach avec la morgue et le colombaire, le tout réuni en un groupe très bien venu. Les vues ci-dessus permettront de juger. Sartorius.



Le nouveau cimetière de Rorschach.  
Architecte Adolphe Gaudy à Rorschach.