

# Maisons d'habitation dans le Toggenbourg

Autor(en): **[s.n.]**

Objektyp: **Article**

Zeitschrift: **L'Architecture suisse : revue bi-mensuelle d'architecture, d'art, d'art appliqué et de construction**

Band (Jahr): **3 (1914)**

Heft 6

PDF erstellt am: **13.09.2024**

Persistenter Link: <https://doi.org/10.5169/seals-889889>

## **Nutzungsbedingungen**

Die ETH-Bibliothek ist Anbieterin der digitalisierten Zeitschriften. Sie besitzt keine Urheberrechte an den Inhalten der Zeitschriften. Die Rechte liegen in der Regel bei den Herausgebern.

Die auf der Plattform e-periodica veröffentlichten Dokumente stehen für nicht-kommerzielle Zwecke in Lehre und Forschung sowie für die private Nutzung frei zur Verfügung. Einzelne Dateien oder Ausdrucke aus diesem Angebot können zusammen mit diesen Nutzungsbedingungen und den korrekten Herkunftsbezeichnungen weitergegeben werden.

Das Veröffentlichen von Bildern in Print- und Online-Publikationen ist nur mit vorheriger Genehmigung der Rechteinhaber erlaubt. Die systematische Speicherung von Teilen des elektronischen Angebots auf anderen Servern bedarf ebenfalls des schriftlichen Einverständnisses der Rechteinhaber.

## **Haftungsausschluss**

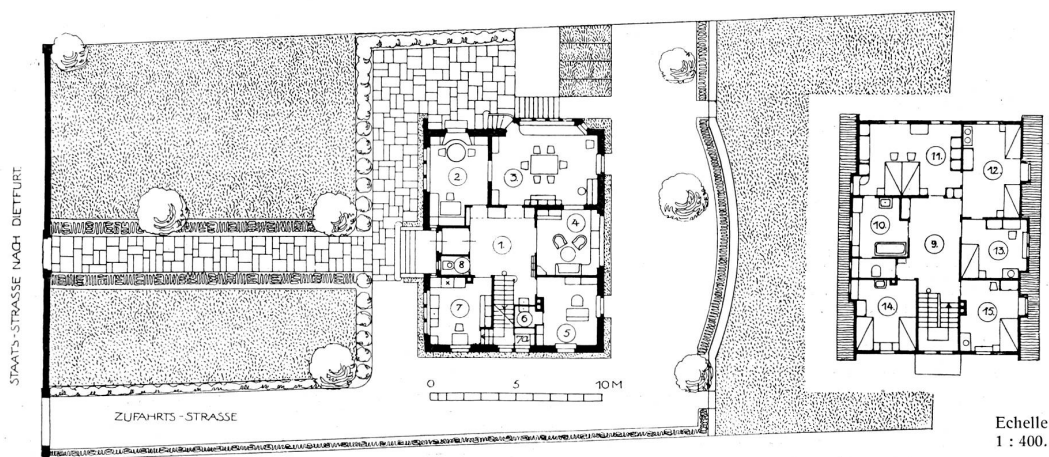
Alle Angaben erfolgen ohne Gewähr für Vollständigkeit oder Richtigkeit. Es wird keine Haftung übernommen für Schäden durch die Verwendung von Informationen aus diesem Online-Angebot oder durch das Fehlen von Informationen. Dies gilt auch für Inhalte Dritter, die über dieses Angebot zugänglich sind.

# L'ARCHITECTURE SUISSE

REVUE BI-MENSUELLE  
D'ARCHITECTURE, D'ART, D'ART  
APPLIQUÉ ET DE CONSTRUCTION



La façade de la maison d'habitation.



Légende: 1. Vestibule; 2. Chambre des enfants; 3. Salle à manger; 4. Loggia; 5. Chambre de ménage; 6. Chambre noire; 7. Cuisine; 7a. Garde-manger; 8. W. C.; 9. Corridor; 10. Bains; 11. Chambre à coucher des parents; 12. et 13. Chambres des enfants; 14. et 15. Chambres à donner.

Maison d'habitation de M. Stoffel-Saurer à Lichtensteig. — Plans.  
Architectes: Höllmüller et Hännly, St-Gall.



Maison de M. Stoffel-Saurer à Lichtensteig. — Vue perspective.  
Architectes : Höllmüller et Hännly, St-Gall.

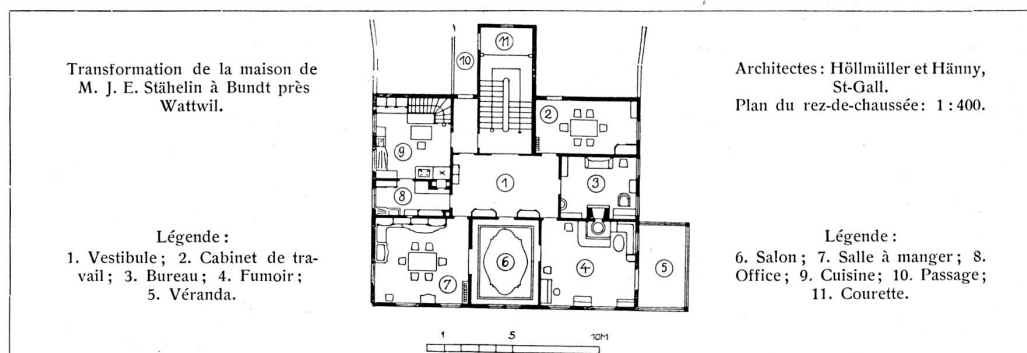
## MAISONS D'HABITATION DANS LE TOGGENBOURG.

Le style architectural particulier au Toggenbourg influe aussi les constructions modernes.

Nous donnons ici quelques exemples de maisons d'habitation construites ou trans-

de l'architecture du pays avec les exigences du confort moderne.

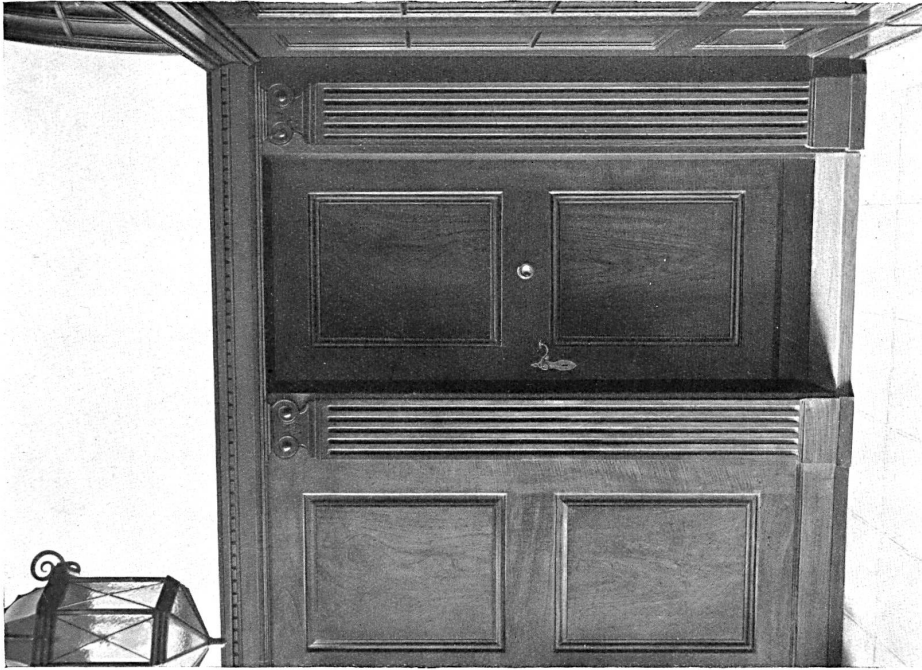
C'est une belle tâche pour nos architectes de conserver le style traditionnel.



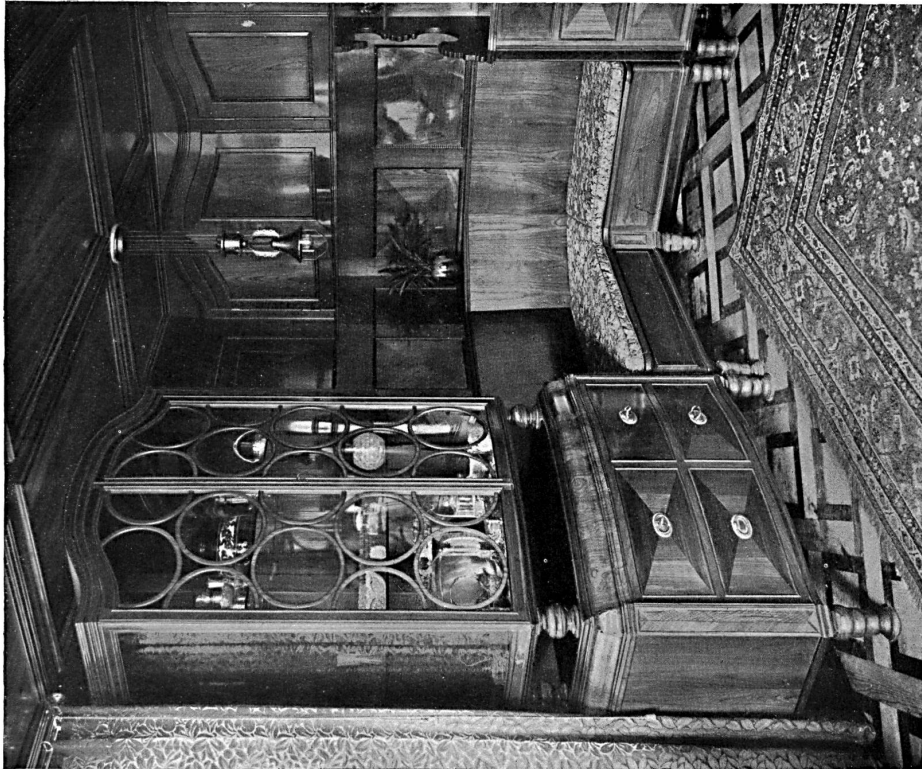
formées l'année dernière, dans le Toggenbourg, par les architectes Höllmüller et Hännly, de St-Gall.

Mieux qu'une description, ces clichés montrent de quelle manière heureuse les architectes ont su concilier les vieilles formes

La maison de M. Stoffel-Saurer à Lichtensteig comme la maison transformée de M. Stähelin à Bundt et la maison plus simple du Dr Heberlein à Wattwil possèdent toutes ce caractère et sont une heureuse solution du problème posé aux auteurs.



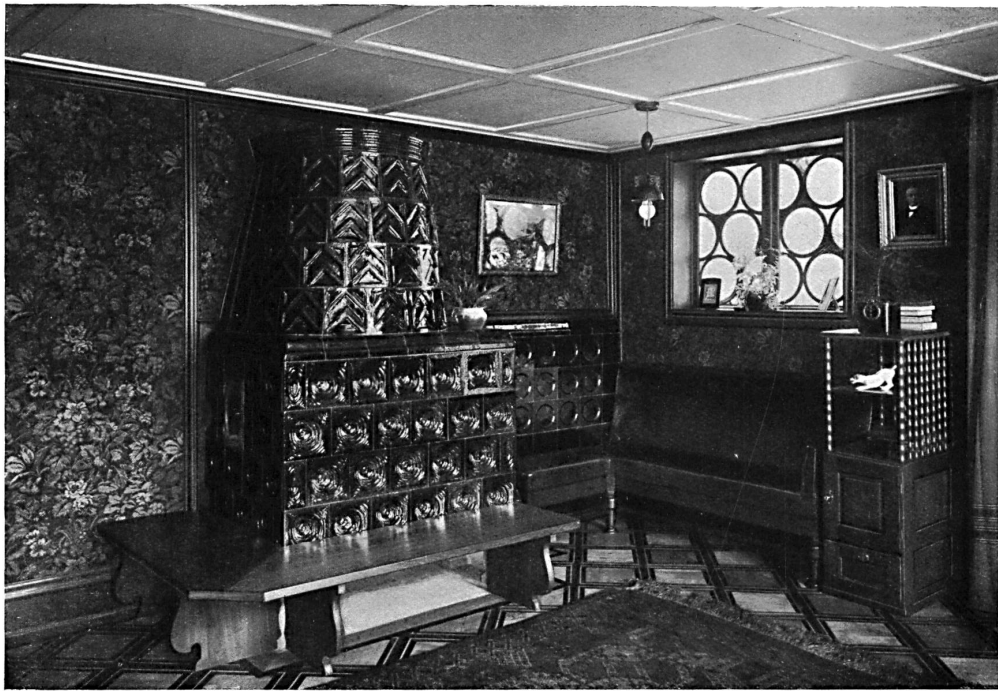
Vestibule : Boiseries en noyer foncé ; parois et plafond en blanc.



Salle à manger en cerisier. — Fermentes et lustrerie en laiton patiné.

Transformation de la maison de M. J. E. Stähelin à Bundt près de Wattwil. — Architectes : Höllmüller et Häny, St-Gall.

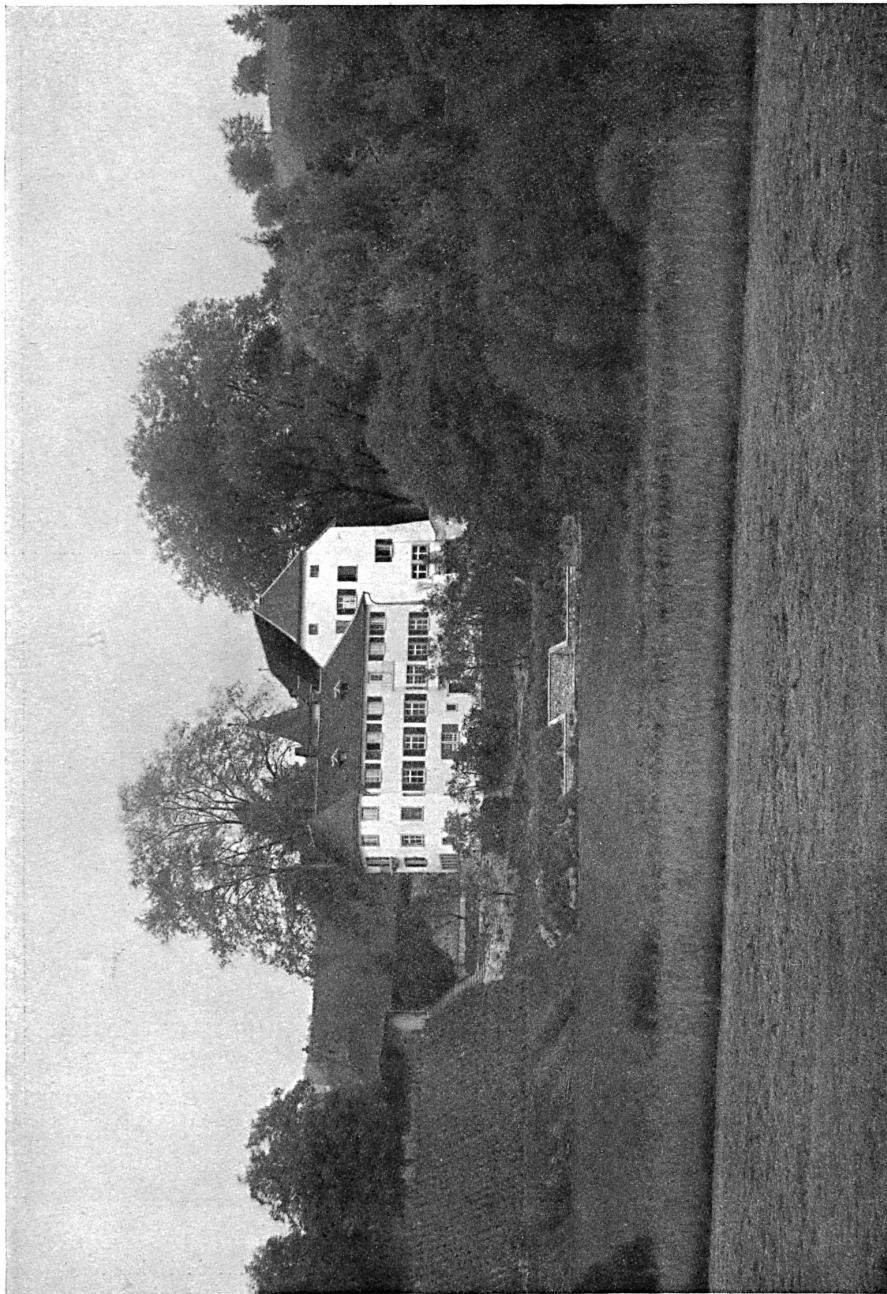




Fumoir. Tenture gobelin, verte, poêle en catelles, vert foncé. Boiserie en chêne.

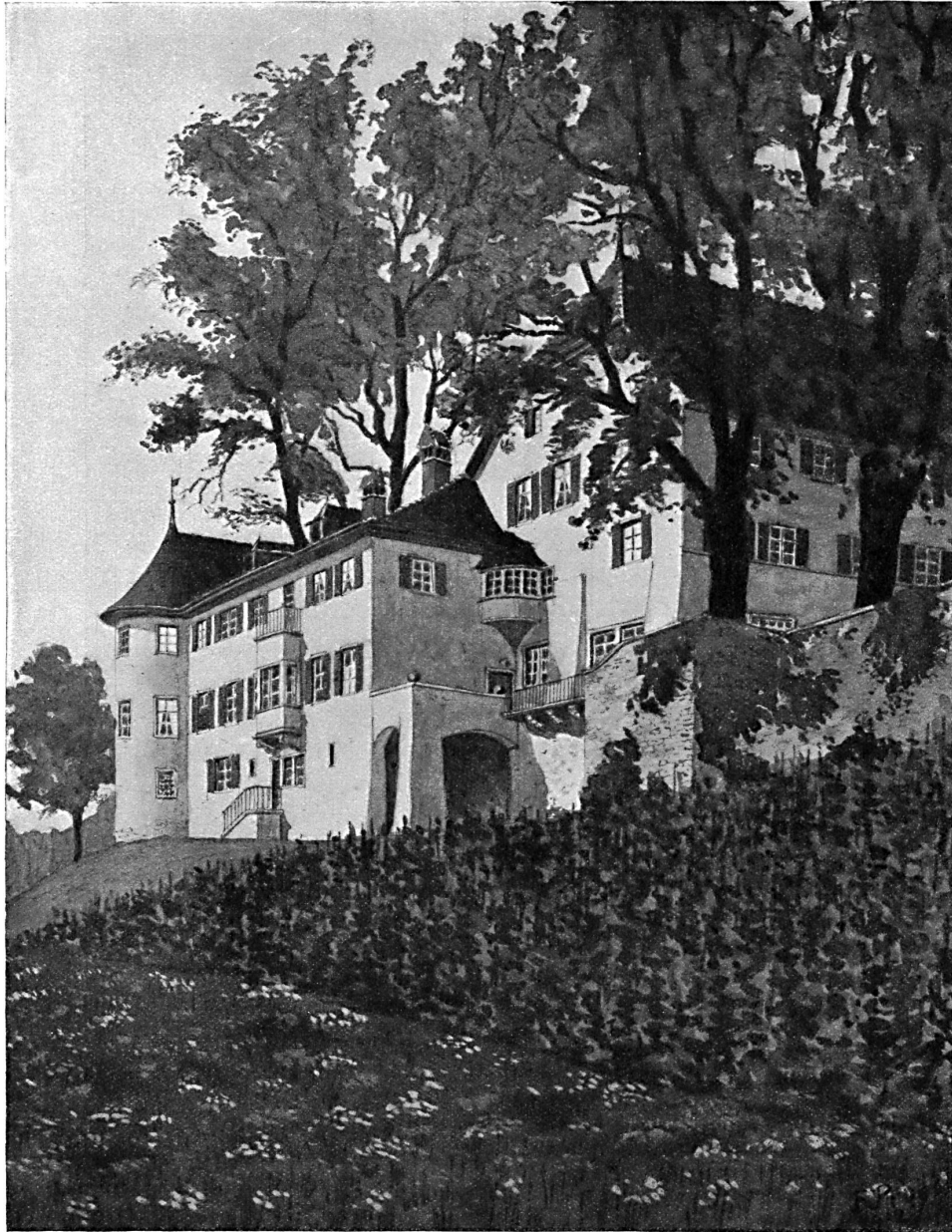


Salle à manger en cerisier. Fermentes et lustrerie en laiton patiné.  
Maison de M. J. E. Stähelin à Bundt près de Wattwil. — Architectes: Höllmüller et Häny, St-Gall.



Façade ouest.

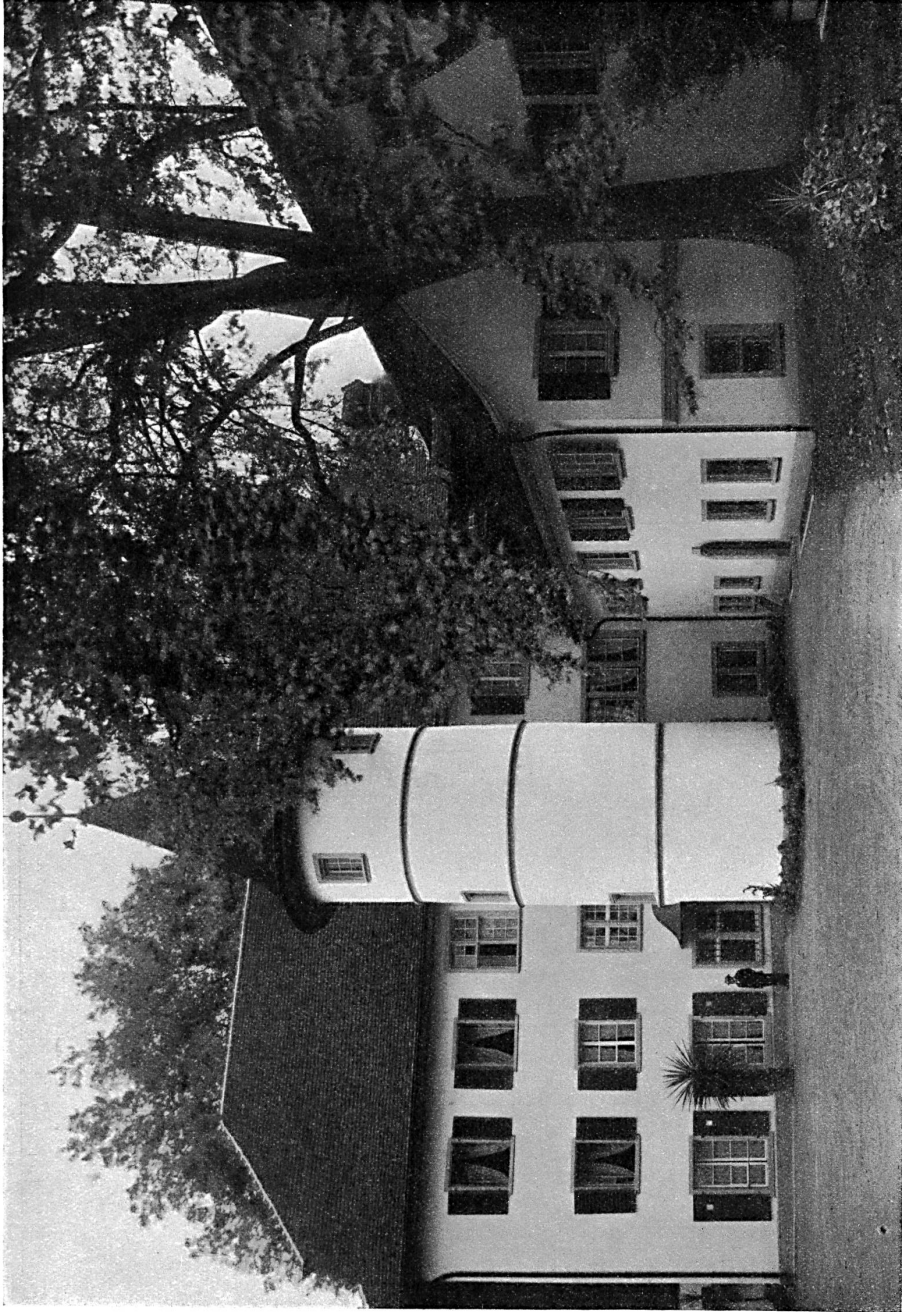
Transformation de l'établissement de « Brestenberg », au bord du lac de Hallwil.  
Architecte: Eugène Probst, Zurich.



Vue perspective d'après une aquarelle de l'architecte.

Transformation de l'établissement de « Brestenberg », au bord du lac de Hallwil.

Architecte: Eugène Probst, Zurich.



Façade nord et entrée principale.  
Transformation de l'établissement de « Brestenberg », au bord du lac de Hallwil.  
Architecte: Eugène Probst, Zurich.





Cheminée dans le hall.

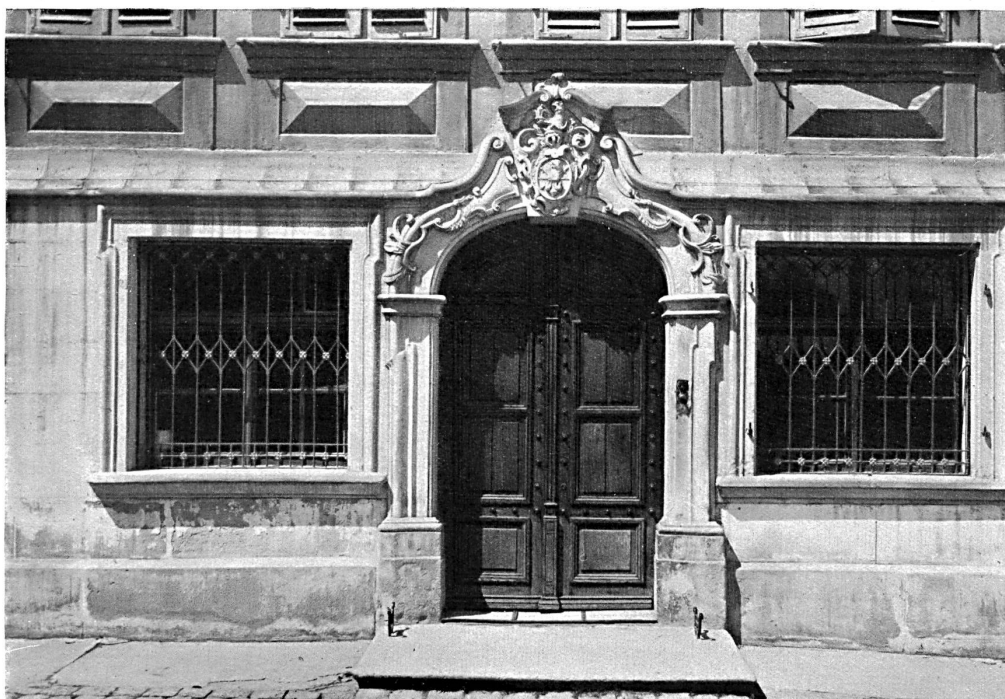


Vue du hall (sur l'emplacement primitif de la cuisine). — Boiseries en brun.  
Transformation de l'établissement de « Brestenberg », au bord du lac de Hallwil.  
Architecte: Eugène Probst, Zurich.

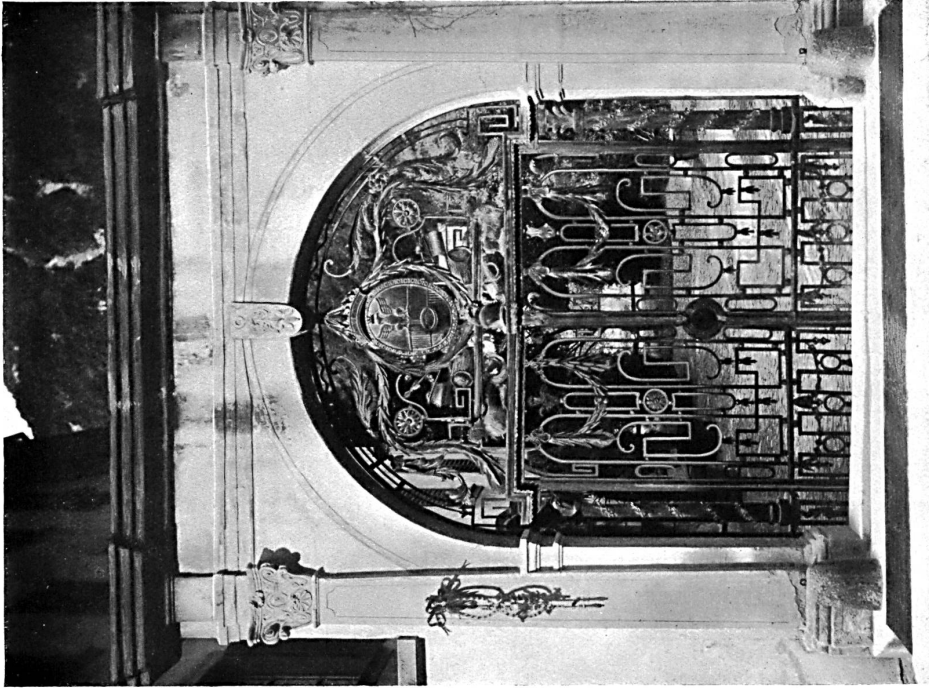




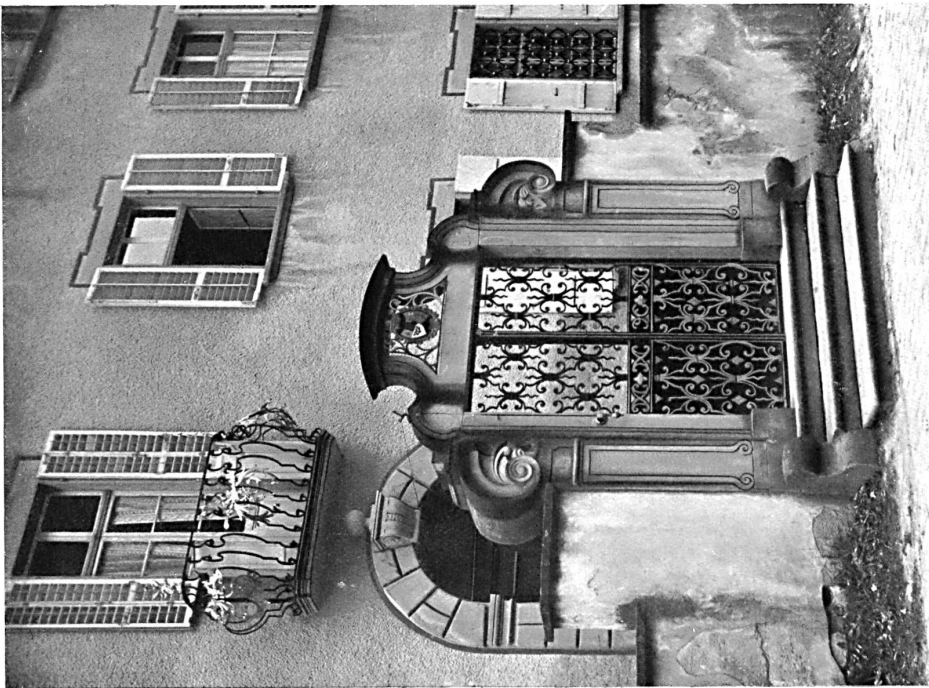
Transformation de la maison « zur Wanne » appartenant au Dr G. Heberlein à Wattwil.  
Chambre de ménage. — Architectes: Höllmüller et Hännly, St-Gall.



Porte d'une maison à Speicher (canton d'Appenzell Rhodes-ext.).  
Tiré de: « Heimatschutz im Appenzell ».



Portail en fer forgé de la cour de la maison Crivelli  
à la Rue des Ministres à Altdorf.



Portail du jardin de l'ancienne maison du Dr Alban Müller  
à la Rue des Ministres à Altdorf.



Porte de l'auberge « zum Schächli » à Wald (Appenzell Rh.-ext.)

Tiré de: « Heimatschutz im Appenzell ».



Porte de la maison Brenner à Gais (Appenzell Rh.-ext.)





Ferne à Roggwil (canton de Thurgovie).



Ferne à Stocken entre Arbon et Amriswil (canton de Thurgovie).

Tiré de : «Heimatschutz im Thurgau».