

La maison "Du Pont" à Zurich II.

Autor(en): [s.n.]

Objektyp: **Article**

Zeitschrift: **L'Architecture suisse : revue bi-mensuelle d'architecture, d'art, d'art appliqué et de construction**

Band (Jahr): **3 (1914)**

Heft 20

PDF erstellt am: **13.09.2024**

Persistenter Link: <https://doi.org/10.5169/seals-889906>

Nutzungsbedingungen

Die ETH-Bibliothek ist Anbieterin der digitalisierten Zeitschriften. Sie besitzt keine Urheberrechte an den Inhalten der Zeitschriften. Die Rechte liegen in der Regel bei den Herausgebern.

Die auf der Plattform e-periodica veröffentlichten Dokumente stehen für nicht-kommerzielle Zwecke in Lehre und Forschung sowie für die private Nutzung frei zur Verfügung. Einzelne Dateien oder Ausdrucke aus diesem Angebot können zusammen mit diesen Nutzungsbedingungen und den korrekten Herkunftsbezeichnungen weitergegeben werden.

Das Veröffentlichen von Bildern in Print- und Online-Publikationen ist nur mit vorheriger Genehmigung der Rechteinhaber erlaubt. Die systematische Speicherung von Teilen des elektronischen Angebots auf anderen Servern bedarf ebenfalls des schriftlichen Einverständnisses der Rechteinhaber.

Haftungsausschluss

Alle Angaben erfolgen ohne Gewähr für Vollständigkeit oder Richtigkeit. Es wird keine Haftung übernommen für Schäden durch die Verwendung von Informationen aus diesem Online-Angebot oder durch das Fehlen von Informationen. Dies gilt auch für Inhalte Dritter, die über dieses Angebot zugänglich sind.

L'ARCHITECTURE SUISSE

REVUE BI-MENSUELLE
D'ARCHITECTURE, D'ART, D'ART
APPLIQUÉ ET DE CONSTRUCTION



La maison « Du Pont » à Zurich. — Entrée du restaurant du côté du Beatenplatz.
Architectes: Haller & Schindler, Zurich.

LA MAISON « DU PONT » À ZURICH.

II.

Pour l'aménagement intérieur des diverses parties de l'immeuble, les architectes ont pu donner libre cours à leur goût personnel et ils ont largement tiré profit de cette circonstance, tant en ce qui concerne les formes que les couleurs. La céramique a été judicieusement employée en plusieurs endroits.

La grande salle du restaurant avec ses 450 places est vaste et claire. Le plafond divisé en caissons de grandes dimensions accuse simplement les lignes de la construction en béton armé.

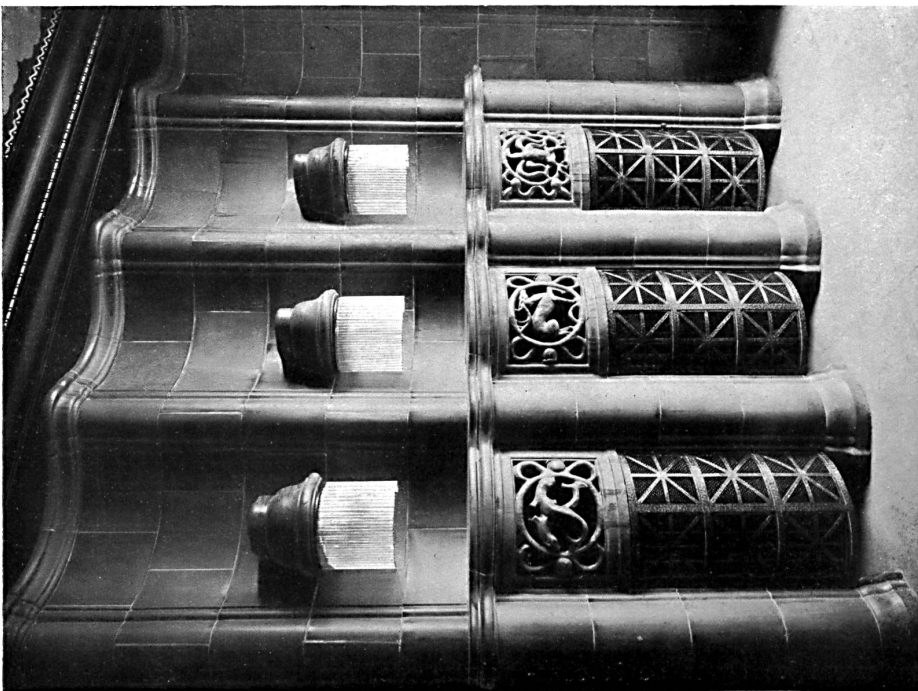
La « Bauernstube » (Salle des paysans) est traitée dans le caractère grison: le plafond en sapin clair est coupé vigoureusement par les poutres longitudinales, les parois blanchies sont agrémentées de motifs décoratifs; un poêle grison en catelles et maint portrait amusant ou caractéristique meublent ce local.

Les salles de société au 1^{er} étage sont simples et originales; les boiseries et les parois sont en gris-vert et la partie inférieure de ces dernières est tendue de jute rouge.



Entrée du côté du quai de la gare.

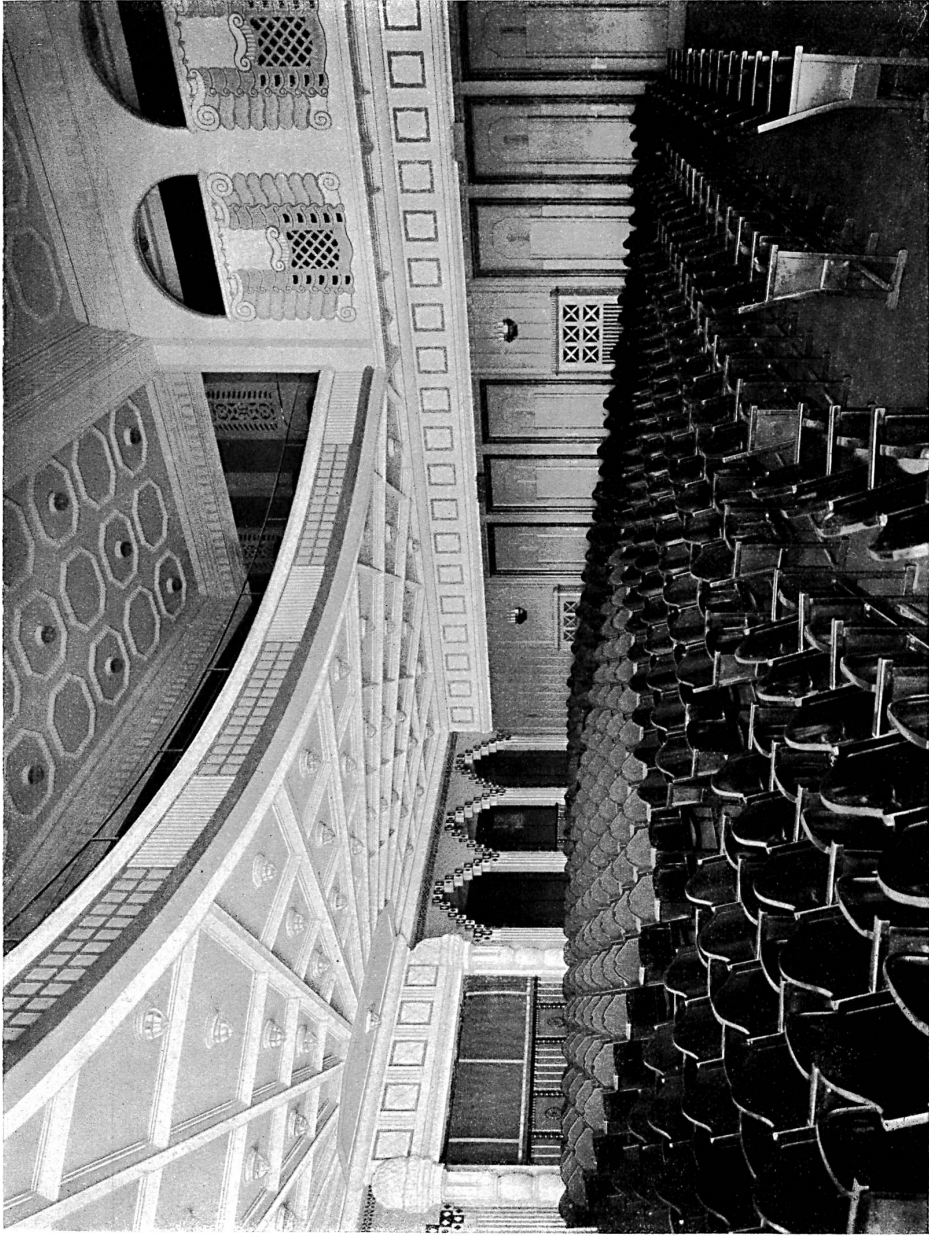
La maison « Du Pont » à Zurich.



Détail de l'entrée du côté du Beatenplatz.



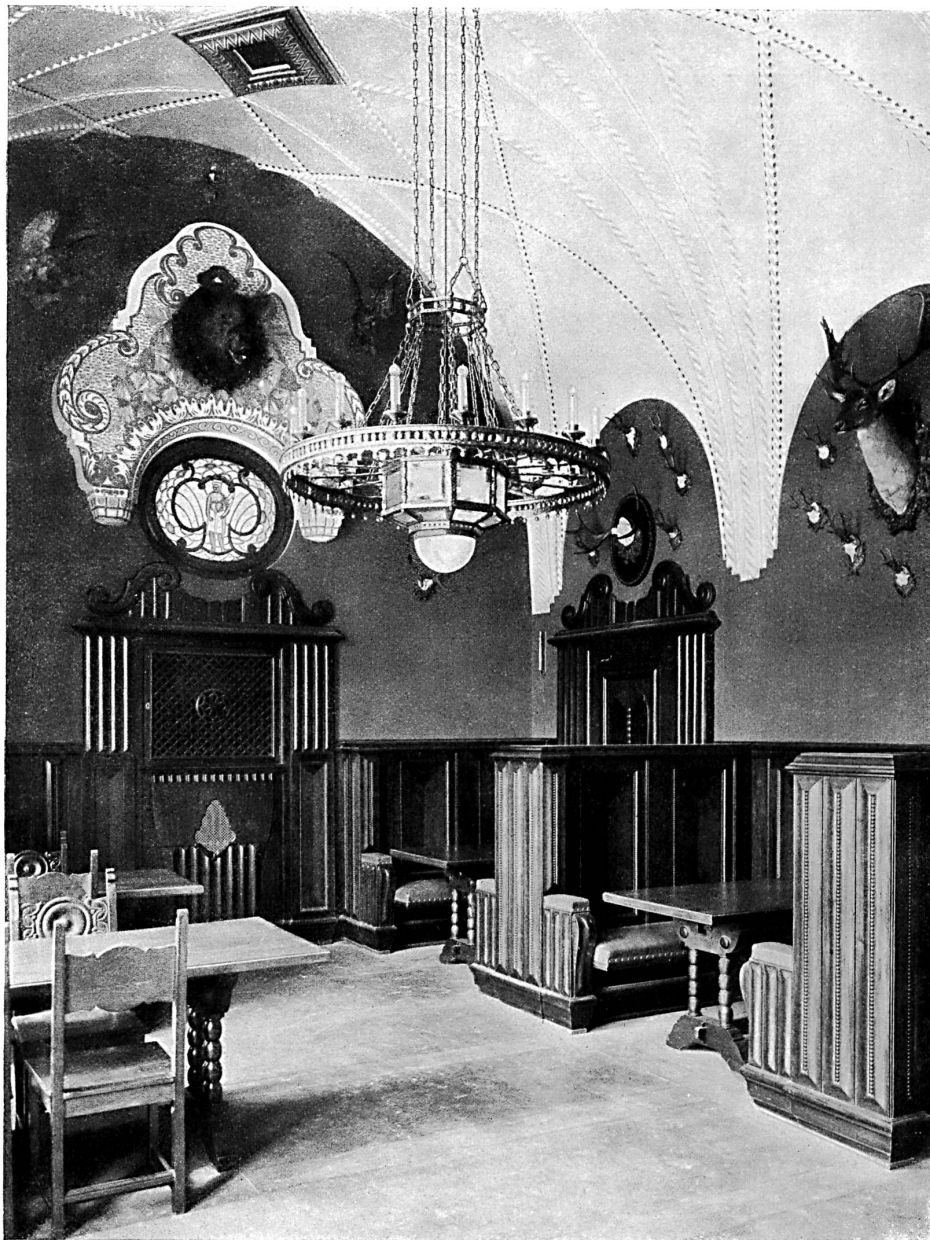
Le grand restaurant « Du Pont » à Zurich.



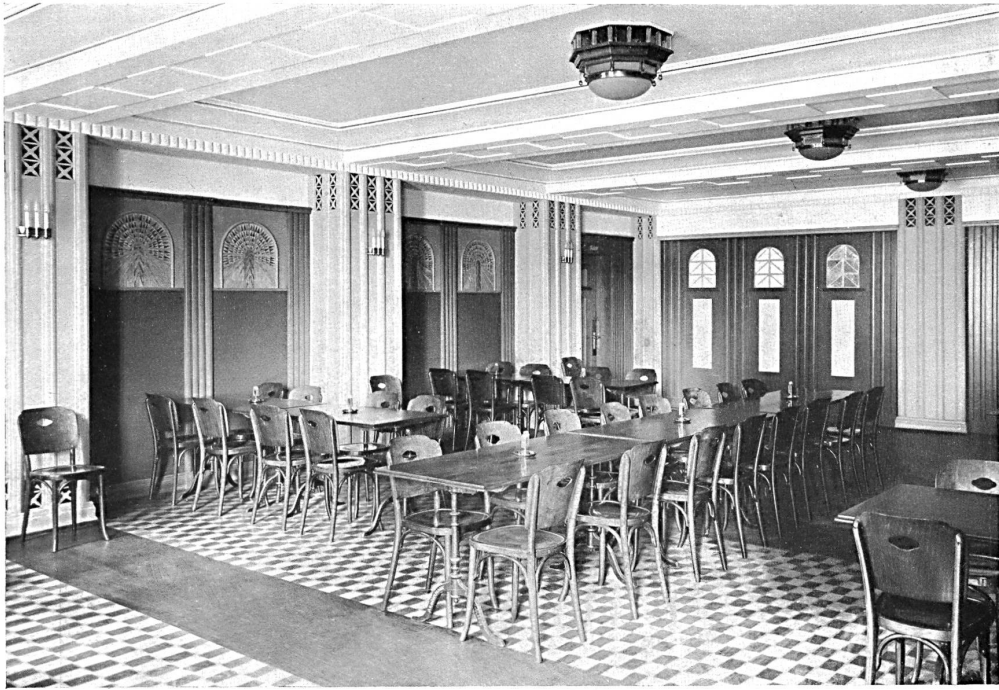
Le cinématographe « Du Pont » à Zurich.
Vue de la salle.



Le cinématographe « Du Pont » à Zurich.
Vue de la salle du côté de l'écran à projections.



Le « Jägerstübli » (Salle des chasseurs) dans le restaurant « Du Pont » à Zurich.



Petite salle du 1^{er} étage.



Détail du grand restaurant.

La maison « Du Pont » à Zurich.



Le grand restaurant « Du Pont » à Zurich.