

Exposition nationale suisse 1914

Autor(en): **[s.n.]**

Objektyp: **Article**

Zeitschrift: **L'Architecture suisse : revue bi-mensuelle d'architecture, d'art, d'art appliqué et de construction**

Band (Jahr): **3 (1914)**

Heft 21

PDF erstellt am: **13.09.2024**

Persistenter Link: <https://doi.org/10.5169/seals-889908>

Nutzungsbedingungen

Die ETH-Bibliothek ist Anbieterin der digitalisierten Zeitschriften. Sie besitzt keine Urheberrechte an den Inhalten der Zeitschriften. Die Rechte liegen in der Regel bei den Herausgebern.

Die auf der Plattform e-periodica veröffentlichten Dokumente stehen für nicht-kommerzielle Zwecke in Lehre und Forschung sowie für die private Nutzung frei zur Verfügung. Einzelne Dateien oder Ausdrucke aus diesem Angebot können zusammen mit diesen Nutzungsbedingungen und den korrekten Herkunftsbezeichnungen weitergegeben werden.

Das Veröffentlichen von Bildern in Print- und Online-Publikationen ist nur mit vorheriger Genehmigung der Rechteinhaber erlaubt. Die systematische Speicherung von Teilen des elektronischen Angebots auf anderen Servern bedarf ebenfalls des schriftlichen Einverständnisses der Rechteinhaber.

Haftungsausschluss

Alle Angaben erfolgen ohne Gewähr für Vollständigkeit oder Richtigkeit. Es wird keine Haftung übernommen für Schäden durch die Verwendung von Informationen aus diesem Online-Angebot oder durch das Fehlen von Informationen. Dies gilt auch für Inhalte Dritter, die über dieses Angebot zugänglich sind.

EXPOSITION NATIONALE SUISSE 1914.

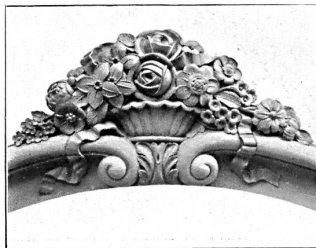
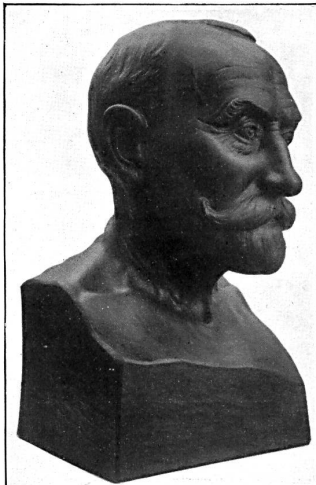
L'exposition nationale suisse à Berne a dédié la médaille d'or à M. **Arno Knof**, sculpteur, dont l'atelier à Zurich 8, Mühlebachstrasse 66, a déjà livré maint excellent ouvrage.

Cet atelier bien connu et estimé dans un cercle étendu se fait un devoir de remettre l'art de son métier et spécialement la sculpture en bois, sur un degré estimé de l'architecture intérieure en général.

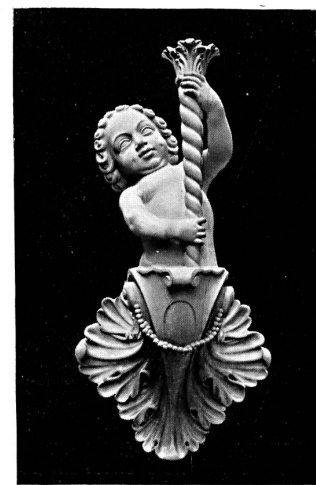
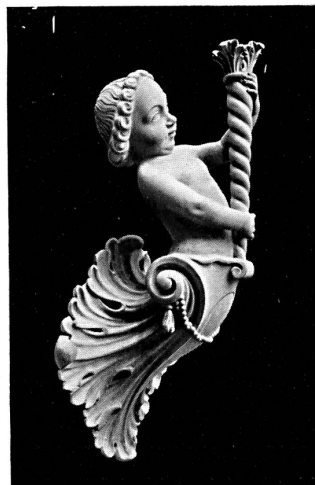
Cet atelier artistique s'occupe spécialement de l'exécution de tous les ouvrages de sculpture pour églises, édifices et meubles de tous les styles, d'après ses propres dessins ou esquisses données, rénovation et imitation d'antiquités, et fait aussi des modèles pour ouvrages de fonte, en bois, plâtre, cire, etc. La montre de cette maison à l'exposition nationale suisse était particulièrement remarquable à cause de la



Le stand du sculpteur A. Knof à Zurich à l'exposition nationale à Berne.



Quelques travaux du sculpteur **A. Knof** à Zurich qui a reçu la médaille d'or à l'occasion de l'exposition nationale à Berne.

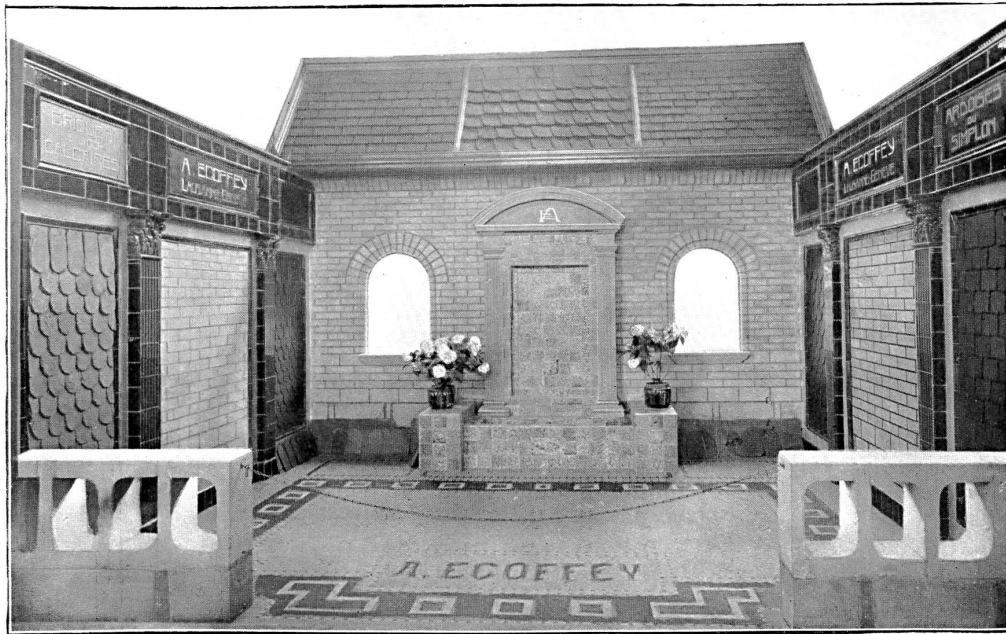


manière artistique variée dont les travaux sont exécutés et qui sont faits avec d'excellents matériaux et d'une manière vraiment artistique, c'est-à-dire meubles décoratifs, petits plastiques, bas reliefs et sculptures de portraits (reliefs et bustes), etc.

La médaille d'or est sûrement bien méritée. On pourrait désigner, sans exception, les travaux exposés avec la note: « très bien ». — Quoique un trait conservatif ne se laissait pas dénier dans quelques travaux, il faut bien penser que le jeune artiste, par une variété non mal placée dans

La maison **A. Ecoffey**, matériaux de construction, à Lausanne et Genève, expose les produits de deux de ses exploitations: La Briqueterie Silico, à Paudex — les Ardoisières du Simplon, à Thermen sur Brigue.

La Briqueterie Silico s'occupe, comme son nom l'indique, de la fabrication de briques silico-calcaires. Elle ne cherche point à produire des briques pour parements, celles-ci étant d'un emploi peu courant dans la Suisse française. Elle a concentré ses efforts dans la fabrication des briques pour maçonnerie, avec haut coefficient de résistance à l'écrase-



L'exposition de la maison A. Ecoffey, Lausanne.

son métier, s'efforce de gagner aussi une manière caractéristique propre dans la direction moderne. Les objets exposés montrent avant tout une extrêmement fine technique de sculpture et modelage. On doit en faire remarquer particulièrement un buste portrait en noyer, qui frappait par son exécution pleine de vie. Les architectes et entrepreneurs du pays, ainsi que les amateurs de l'art de sculpture, devraient vouer une attention toute particulière à cette maison, car elle semble très capable de développement sous les conditions avantageuses ci-devant données.

*

*

*

ment et d'un grain rugueux facilitant l'application des enduits, du crépissage, etc.

Ces qualités les font utiliser de préférence aux briques en terre cuite dans tous les gros œuvres, tels que piliers, cages d'escaliers, couvertes de fenêtres, etc.

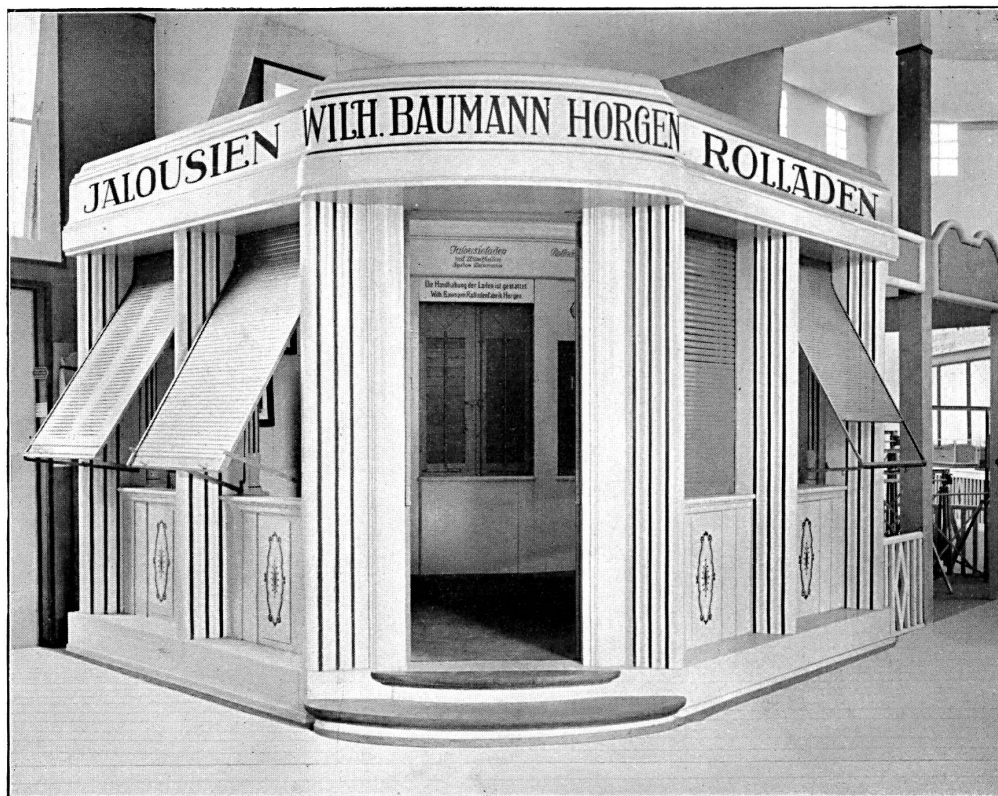
La qualité des briques silico-calcaires de Paudex est à reporter en première ligne sur le choix des matières premières entrant dans leur composition:

Le sable est du sable extra-siliceux du Rhône, retiré du lac au Bouveret. La chaux grasse provient des chauxfours de St-Léonard. La résistance à l'écrasement obtenue grâce à ces matériaux de premier choix et à une

fabrication soignée, varie suivant les formats de 250 à 350 kg par cm².

Les Ardoisières du Simplon, dont les carrières sont à Bach et à Thermen sur Brigue, produisent exclusivement des ardoises pour toitures. Elles étaient exploitées autrefois à ciel ouvert. Afin de pouvoir extraire le schiste des couches profondes, qui est plus dur, plus foncé et moins riche en fer, les gisements sont exploités en galeries depuis quelques années.

teneur en chaux — son ingéivité, lui font donner la préférence pour tous les travaux de couverture exécutés dans les hautes vallées de la montagne. Et la majeure partie de la production des Ardoisières du Simplon est expédiée dans l'Engadine, dans la Haute-Savoie, le nord de l'Italie, etc. Les gares des chemins de fer rhétiques, les nouvelles stations du chemin de fer de la Furka, etc., sont couvertes avec de l'ardoise du Simplon. La décoration du stand est obtenue: pour



L'exposition de la maison W. Baumann, Horgen.

La carrière de Thermen, galerie n° 6, qui fournit actuellement le schiste, est située à 1000 mètres d'altitude, et le front d'attaque à 150 mètres au-dessous du niveau du sol. Le fendage et le taillage sont exécutés à la carrière, et les ardoises fabriquées sont descendues au moyen d'un câble jusqu'à Thermen sur Brigue.

L'ardoise du Simplon est certainement la meilleure ardoise suisse pour toitures. Sa couleur foncée inaltérable — grâce à sa faible

les murs, au moyen de carreaux en faïence «émaux marbrés», et pour le sol, avec de la mosaïque en grès.

La maison **Wilh. Baumann**, fabrique de volets à rouleau, à Horgen, était représentée par une riche collection de volets en bois à rouleau, des persiennes en bois avec garniture de sa propre fabrication ainsi que par un grand assortiment de rouleaux pour meubles, etc.