

La maison de M. W. Kern-Fueter à Berne : architectes: Nigst & Padel, Berne

Autor(en): [s.n.]

Objektyp: **Article**

Zeitschrift: **L'Architecture suisse : revue bi-mensuelle d'architecture, d'art,
d'art appliqué et de construction**

Band (Jahr): **3 (1914)**

Heft 22

PDF erstellt am: **08.08.2024**

Persistenter Link: <https://doi.org/10.5169/seals-889909>

Nutzungsbedingungen

Die ETH-Bibliothek ist Anbieterin der digitalisierten Zeitschriften. Sie besitzt keine Urheberrechte an den Inhalten der Zeitschriften. Die Rechte liegen in der Regel bei den Herausgebern. Die auf der Plattform e-periodica veröffentlichten Dokumente stehen für nicht-kommerzielle Zwecke in Lehre und Forschung sowie für die private Nutzung frei zur Verfügung. Einzelne Dateien oder Ausdrucke aus diesem Angebot können zusammen mit diesen Nutzungsbedingungen und den korrekten Herkunftsbezeichnungen weitergegeben werden. Das Veröffentlichen von Bildern in Print- und Online-Publikationen ist nur mit vorheriger Genehmigung der Rechteinhaber erlaubt. Die systematische Speicherung von Teilen des elektronischen Angebots auf anderen Servern bedarf ebenfalls des schriftlichen Einverständnisses der Rechteinhaber.

Haftungsausschluss

Alle Angaben erfolgen ohne Gewähr für Vollständigkeit oder Richtigkeit. Es wird keine Haftung übernommen für Schäden durch die Verwendung von Informationen aus diesem Online-Angebot oder durch das Fehlen von Informationen. Dies gilt auch für Inhalte Dritter, die über dieses Angebot zugänglich sind.

L'ARCHITECTURE SUISSE

REVUE BI-MENSUELLE
D'ARCHITECTURE, D'ART, D'ART
APPLIQUÉ ET DE CONSTRUCTION



Maison de Monsieur W. Kern-Fueter à Berne.
Architectes : Nigst & Padel, Berne.

LA MAISON DE M. W. KERN-FUETER A BERNE.

Cette maison d'habitation a été construite en 1908 par les architectes bernois Nigst & Padel dans un des quartiers de villas de la ville de Berne.

Son caractère se rapproche de celui des vieilles maisons du pays. Toutes ses chambres sont tournées du côté du soleil et donnent sur le jardin.

De l'entrée, on passe dans le hall spacieux sur lequel la salle à manger s'ouvre par un grand arc.

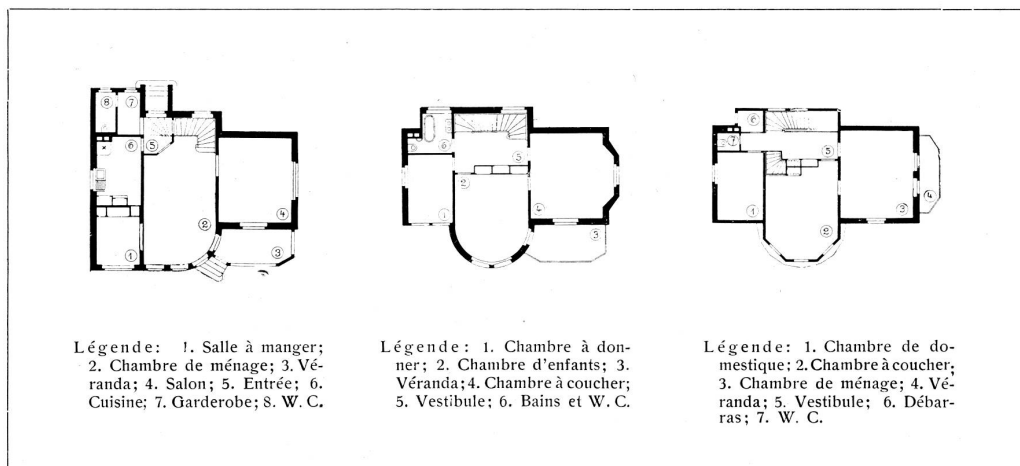
L'ameublement de cette dernière pièce, bancs fixes, soubassement et buffet, donne

à la pièce un air confortable. Sur l'autre paroi du hall s'ouvrent le salon et la véranda. De la pièce centrale, on arrive aux étages supérieurs par un escalier en chêne. Là se trouvent les chambres à coucher, à donner, la chambre des enfants et les dépendances. Tous ces locaux sont de bonnes dimensions, bien éclairés, pratiquement distribués et adaptés au mieux aux besoins du propriétaire.

Le jardin, agrémenté d'un pavillon, est situé en grande partie en avant de la maison. Un espace gravelé y est réservé aux

jeux des enfants; une haie de roses le sépare d'une pelouse placée à un niveau un peu inférieur.

Les architectes ont créé là une habitation agréable qui en toute saison répond aux exigences pratiques et hygiéniques modernes.



Maison de Monsieur W. Kern-Fueter à Berne.
Plans du rez-de chaussée, 1^{er} étage et combles.
Architectes Nigst & Padel, Berne.

L'ÉCOLE CANTONALE DES ARTS ET MÉTIERS A BERNE.

L'école cantonale des arts et métiers de Berne grâce à l'impulsion donnée par son ancien directeur M. O. Blom contribue vivement au développement de l'art industriel dans le canton. Chaque année, elle expose dans un rapport richement documenté et illustré les résultats obtenus. Les illustrations ci-jointes sont tirées du quarante-cinquième rapport annuel de cette institution.

Celui-ci donne tout d'abord des détails intéressants sur l'activité de l'établissement, sa participation à l'exposition, ses acquisitions nouvelles et sur les cours d'instruction organisés par la commission compétente pour maîtres et maîtresses des écoles professionnelles et de dessin. La création d'un cours de marqueterie à Ringgenberg en relation avec une exposition de cet art au musée industriel bernois, des relations suivies avec les dentellières de la vallée de Lauterbrunnen et les poteries du Heimberg,

Steffisbourg et Langnau ainsi que ses efforts pour l'encouragement du tissage à la main dans la vallée de Gadmen montrent que l'établissement s'efforce de contribuer au développement pratique des industries domestiques si intéressantes de la campagne et de la montagne bernoises. M. P. Wyss, directeur des cours et maître principal de l'école de poterie de Steffisbourg, donne des détails sur l'activité féconde de l'atelier de dessin tandis que M. Hermann, maître de la classe de céramique, fait quelques communications sur cette branche. De ces dernières, il ressort que pendant l'exercice écoulé, l'aide et les conseils de la classe de céramique ont été plus que par le passé mis à contribution par les cercles industriels.

Ce rapport annuel est donc une nouvelle preuve de l'utile activité de l'école cantonale bernoise des arts et métiers.