

Batiments scolaires en Suisse

Autor(en): **[s.n.]**

Objektyp: **Article**

Zeitschrift: **L'Architecture suisse : revue bi-mensuelle d'architecture, d'art, d'art appliqué et de construction**

Band (Jahr): **5 (1916)**

Heft 7-8

PDF erstellt am: **29.06.2024**

Persistenter Link: <https://doi.org/10.5169/seals-889916>

Nutzungsbedingungen

Die ETH-Bibliothek ist Anbieterin der digitalisierten Zeitschriften. Sie besitzt keine Urheberrechte an den Inhalten der Zeitschriften. Die Rechte liegen in der Regel bei den Herausgebern.

Die auf der Plattform e-periodica veröffentlichten Dokumente stehen für nicht-kommerzielle Zwecke in Lehre und Forschung sowie für die private Nutzung frei zur Verfügung. Einzelne Dateien oder Ausdrucke aus diesem Angebot können zusammen mit diesen Nutzungsbedingungen und den korrekten Herkunftsbezeichnungen weitergegeben werden.

Das Veröffentlichen von Bildern in Print- und Online-Publikationen ist nur mit vorheriger Genehmigung der Rechteinhaber erlaubt. Die systematische Speicherung von Teilen des elektronischen Angebots auf anderen Servern bedarf ebenfalls des schriftlichen Einverständnisses der Rechteinhaber.

Haftungsausschluss

Alle Angaben erfolgen ohne Gewähr für Vollständigkeit oder Richtigkeit. Es wird keine Haftung übernommen für Schäden durch die Verwendung von Informationen aus diesem Online-Angebot oder durch das Fehlen von Informationen. Dies gilt auch für Inhalte Dritter, die über dieses Angebot zugänglich sind.

L'ARCHITECTURE SUISSE

REVUE BI-MENSUELLE
D'ARCHITECTURE, D'ART,
D'ART APPLIQUÉ ET DE CONSTRUCTION

Les articles et les planches ne peuvent être reproduits qu'avec l'autorisation de l'éditeur.



Bâtiment d'école à Broc. — Vue générale.
Architectes: Waeber & Gribi, Bulle.

BATIMENTS SCOLAIRES EN SUISSE.

Il est de la plus haute importance dans la construction de bâtiments d'école, que l'architecte trouve en même temps une solution qui satisfasse au point de vue technique et hygiénique sans négliger le côté artistique du problème et qu'il obtienne à l'extérieur comme à l'intérieur de l'édifice un groupement harmonieux et rationnel de ses éléments.

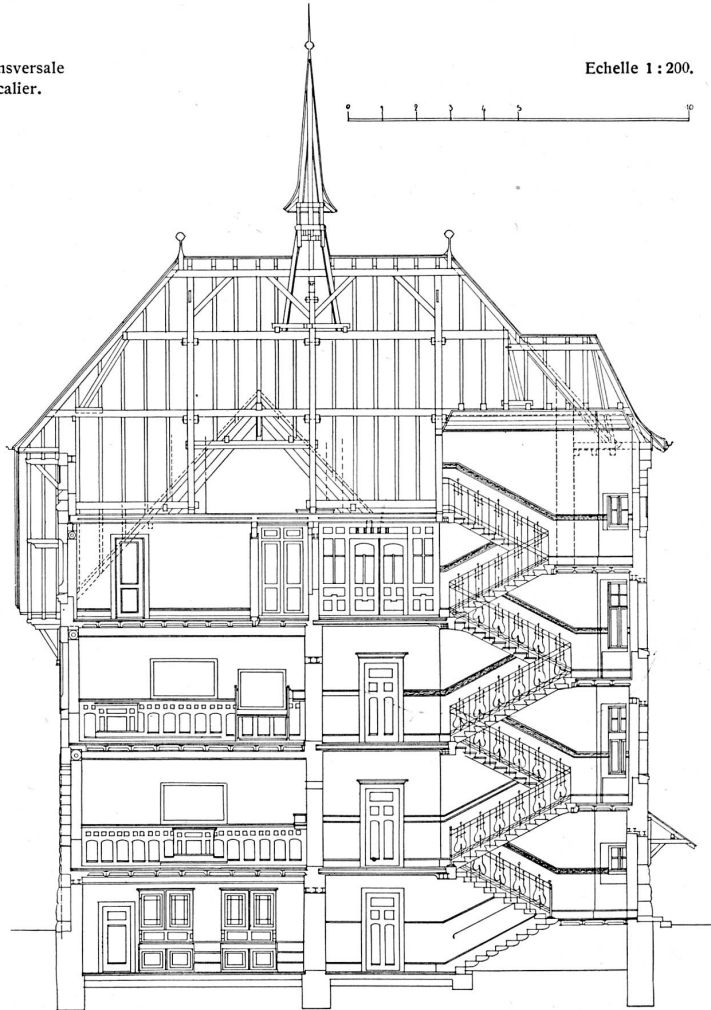
Si cette condition est remplie, l'édifice sera lui-même un moyen d'éducation du goût chez les enfants qui sont appelés à le fréquenter chaque jour. Ceux-ci habi-

tueront leurs yeux aux saines notions de l'esthétique et désireront apporter dans leur intérieur, dans la mesure de leurs forces, un peu du bien-être dont ils auront joui à l'école.

Comme exemples heureux de constructions de ce genre, nous soumettons à nos lecteurs les bâtiments scolaires de Broc et de Bulle, tous deux l'œuvre de MM. Waeber et Gribi, architectes dans cette dernière localité, ainsi que l'école du Hasenbühl — arrondissement scolaire de Kirchster-Winikon-Gschwader — de M. Albert Rietmann, architecte à Uster.

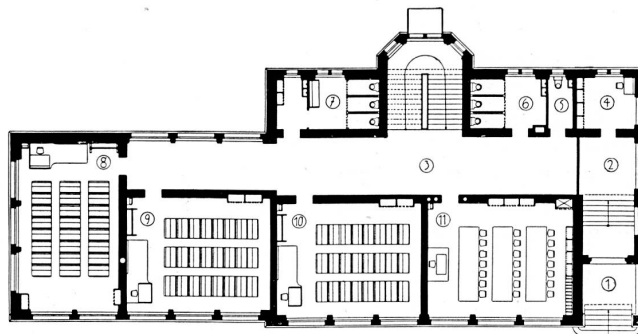
Coupe transversale
par l'escalier.

Echelle 1:200.



Plan du rez-de-chaussée.
Echelle 1:400.

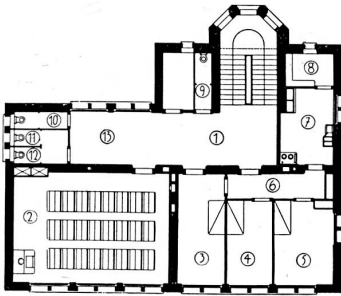
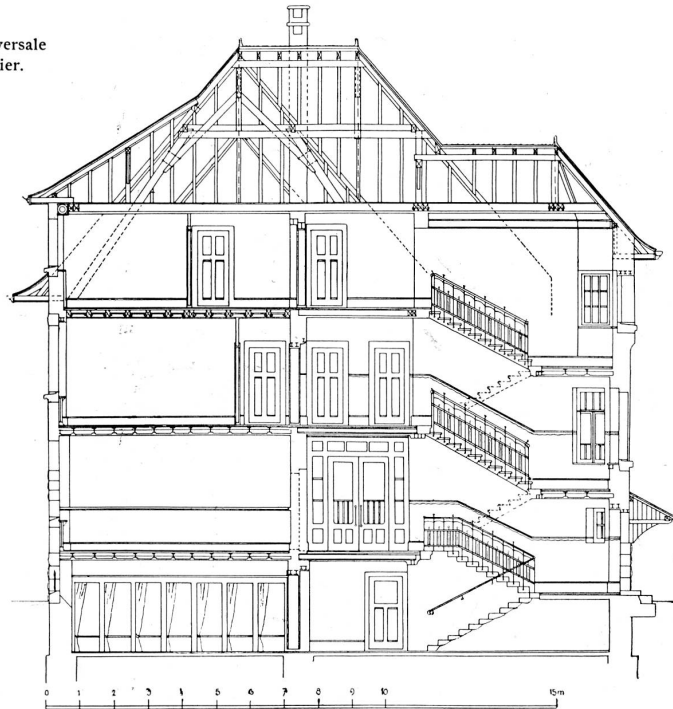
Légende:
1. Entrée principale; 2. Vestibule; 3. Dégagement et garde-robe; 4. Chambre du concierge; 5. W. C. maîtres; 6. W. C. filles; 7. W. C. garçons; 8, 9, et 10. Classes pour 48 élèves; 11. Ecole ménagère.



Bâtiment d'école à Broc.
Coupe transversale et plan du rez-de-chaussée.
Architectes: Waeber & Gribi, Bulle.

Coupe transversale
par l'escalier.

Echelle 1 : 200.



Plan du 1^{er} étage.

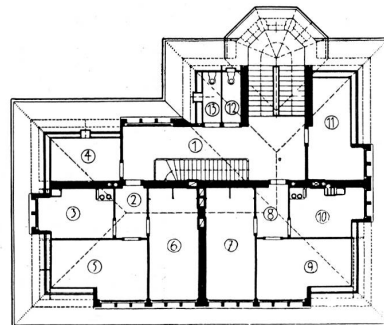
Légende:

Sous-sol: 1. Dégagement; 2. Lessiverie; 3. Réfectoire pour 40 personnes; 4., 5. et 9. Caves; 6. Garderobe; 7. Douches; 8. Chauffage central; 9. Charbon; 10. Disponible.

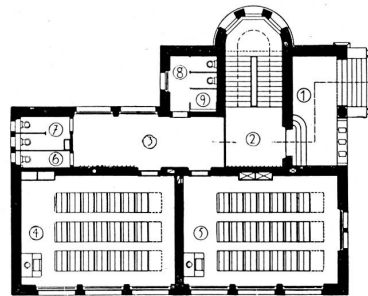
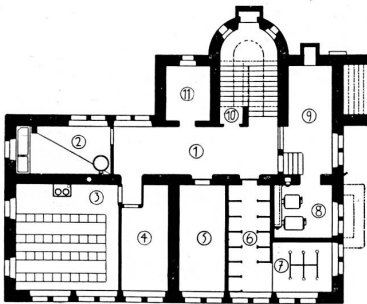
Rez - de - chaussée: 1. Porche; 2. Vestibule; 3. Dégagement; 4. et 5. Classes pour 42 à 48 élèves; 6. W. C. maîtres; 7. W. C. filles; 8. et 9. W. C. garçons.

1^{er} étage: 1. et 13. Dégagement et garde-robe; 2. Classe pour 48 élèves; 3., 4. et 5. Appartement de maître; 6. Dégagement; 7. Cuisine; 8. Garde-manger; 9. W. C. de l'appartement; 10. W. C. garçons; 11. W. C. filles; 12. W. C. maîtres.

Combles: 1. Dégagement; 2. et 8. Vestibules des appartements de maîtres; 3. et 10. Cuisines; 4. et 11. Débarras; 5., 6., 7. et 9. Chambres; 12. et 13. W. C.

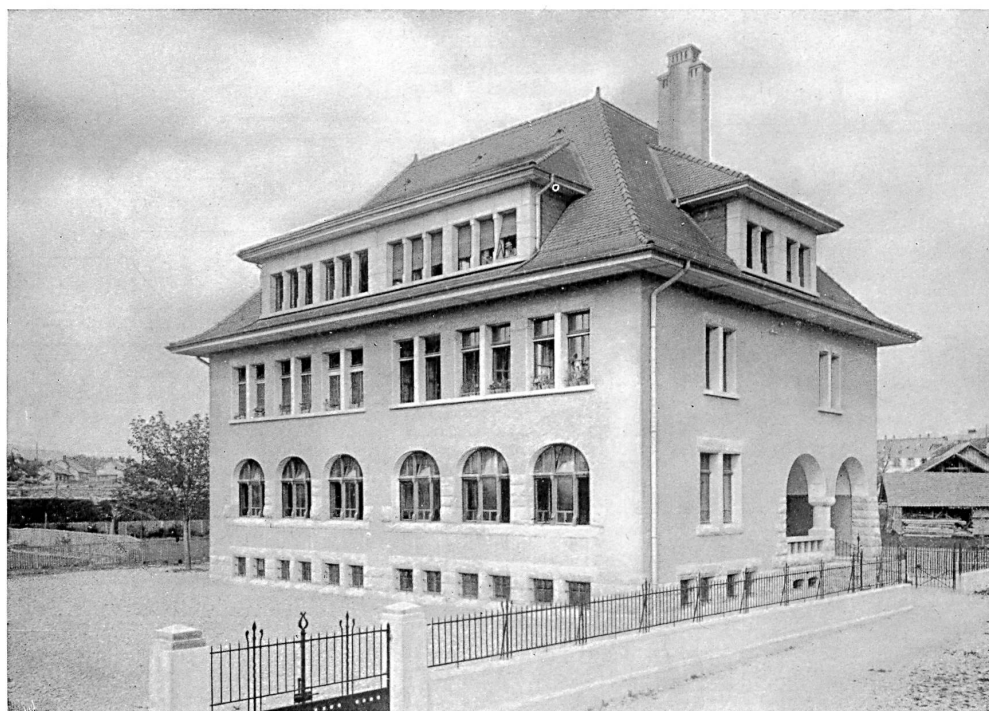


Plan des combles.

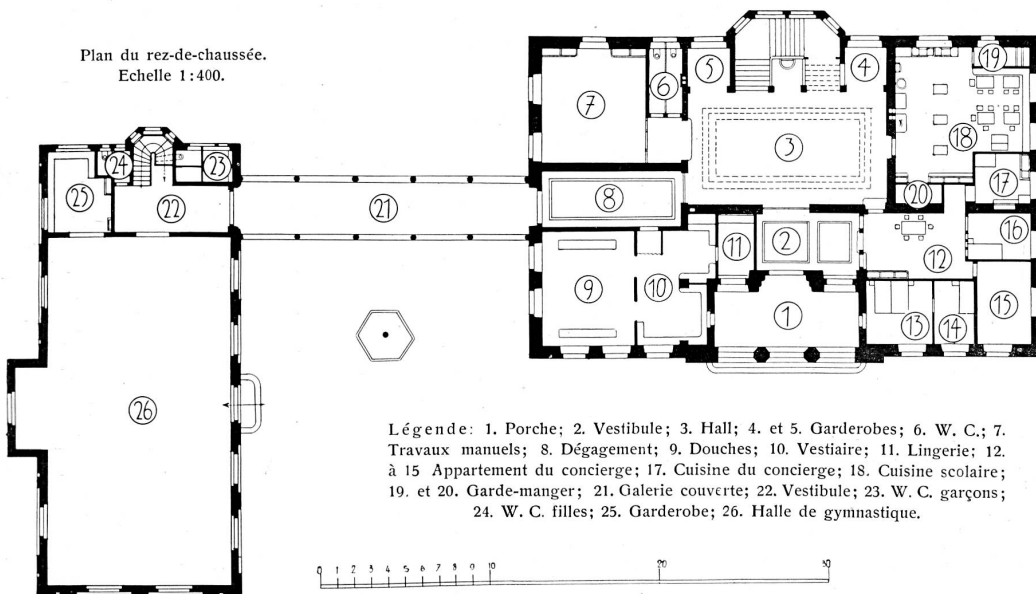
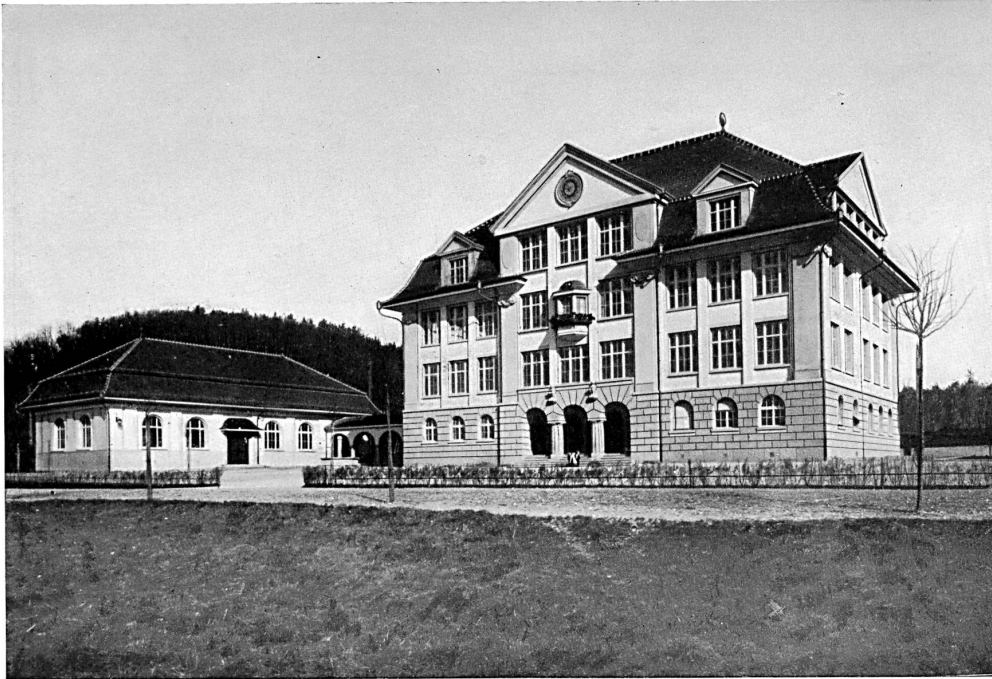


Plans du sous-sol et du rez-de-chaussée. — Echelle 1 : 400.

Bâtiment d'école à Bulle. — Architectes: Waeber & Gribi, Bulle.



Bâtiment d'école à Bulle. — Façade principale et postérieure.
Architectes: Waeber & Gribi, Bulle.

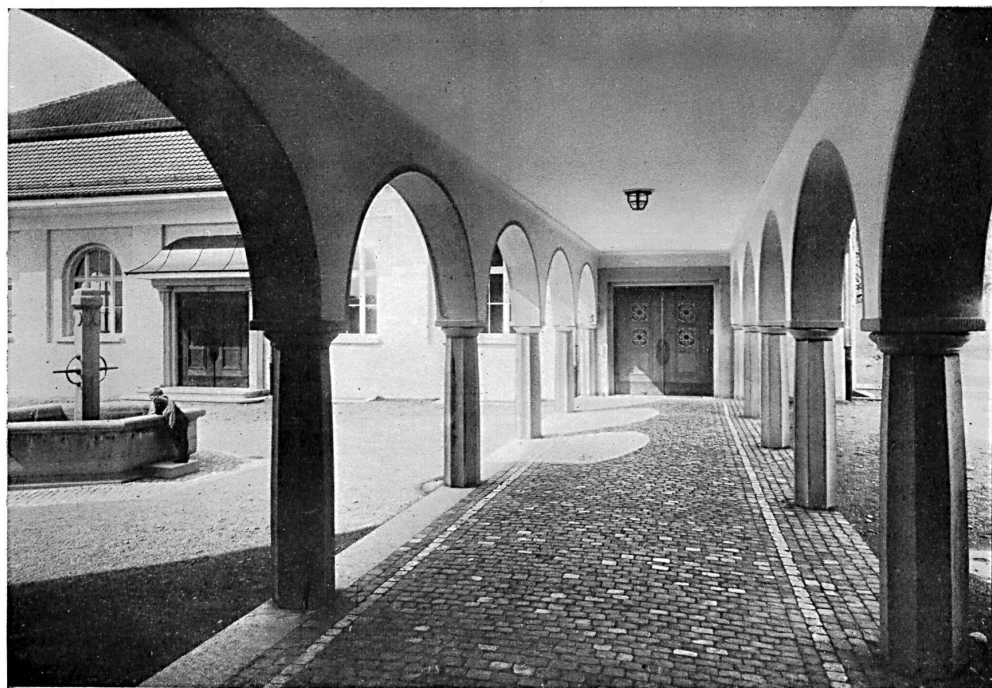


Ecole primaire avec halle de gymnastique au Hasenbühl pour l'arrondissement scolaire de Kirchuster-Winikon-Gschwader. — Vue générale et plan du rez-de-chaussée.

Architecte: A. Rietmann, Uster.



Tourelle de transformateur.
Architectes : Waeber & Gribi, Bulle.



Ecole primaire avec halle de gymnastique au Hasenbühl pour l'arrondissement scolaire de
Kirchuster-Winikon-Gschwader. — Vue de la galerie couverte.
Architecte : Albert Rietmann, Uster.