

Cloisons en béton dans locaux d'exposition pour aménagement intérieur

Autor(en): [s.n.]

Objektyp: **Article**

Zeitschrift: **Bulletin du ciment**

Band (Jahr): **32-33 (1964-1965)**

Heft 18

PDF erstellt am: **29.06.2024**

Persistenter Link: <https://doi.org/10.5169/seals-145673>

Nutzungsbedingungen

Die ETH-Bibliothek ist Anbieterin der digitalisierten Zeitschriften. Sie besitzt keine Urheberrechte an den Inhalten der Zeitschriften. Die Rechte liegen in der Regel bei den Herausgebern.

Die auf der Plattform e-periodica veröffentlichten Dokumente stehen für nicht-kommerzielle Zwecke in Lehre und Forschung sowie für die private Nutzung frei zur Verfügung. Einzelne Dateien oder Ausdrucke aus diesem Angebot können zusammen mit diesen Nutzungsbedingungen und den korrekten Herkunftsbezeichnungen weitergegeben werden.

Das Veröffentlichen von Bildern in Print- und Online-Publikationen ist nur mit vorheriger Genehmigung der Rechteinhaber erlaubt. Die systematische Speicherung von Teilen des elektronischen Angebots auf anderen Servern bedarf ebenfalls des schriftlichen Einverständnisses der Rechteinhaber.

Haftungsausschluss

Alle Angaben erfolgen ohne Gewähr für Vollständigkeit oder Richtigkeit. Es wird keine Haftung übernommen für Schäden durch die Verwendung von Informationen aus diesem Online-Angebot oder durch das Fehlen von Informationen. Dies gilt auch für Inhalte Dritter, die über dieses Angebot zugänglich sind.

BULLETIN DU CIMENT

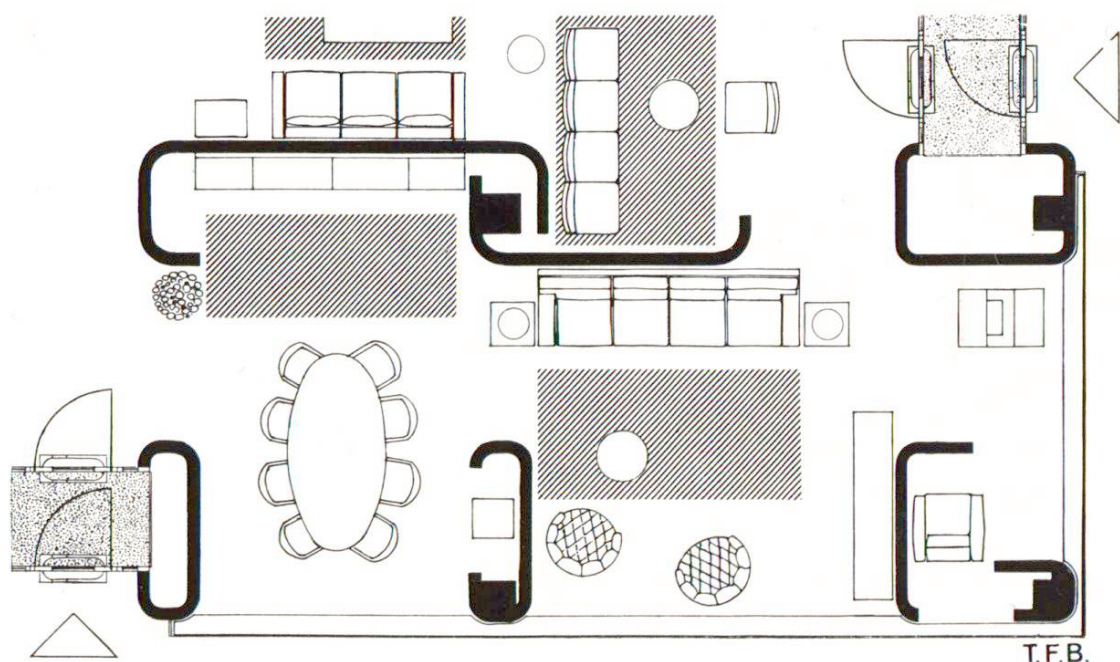
JUIN 1965

33^E ANNÉE

NUMÉRO 18

Cloisons en béton dans locaux d'exposition pour aménagement intérieur

Descriptif de l'exécution, reportage photographique.



1 Vue partielle du plan, avec les parois en béton, formant des niches ($\frac{1}{4}$ env. de la surface totale)

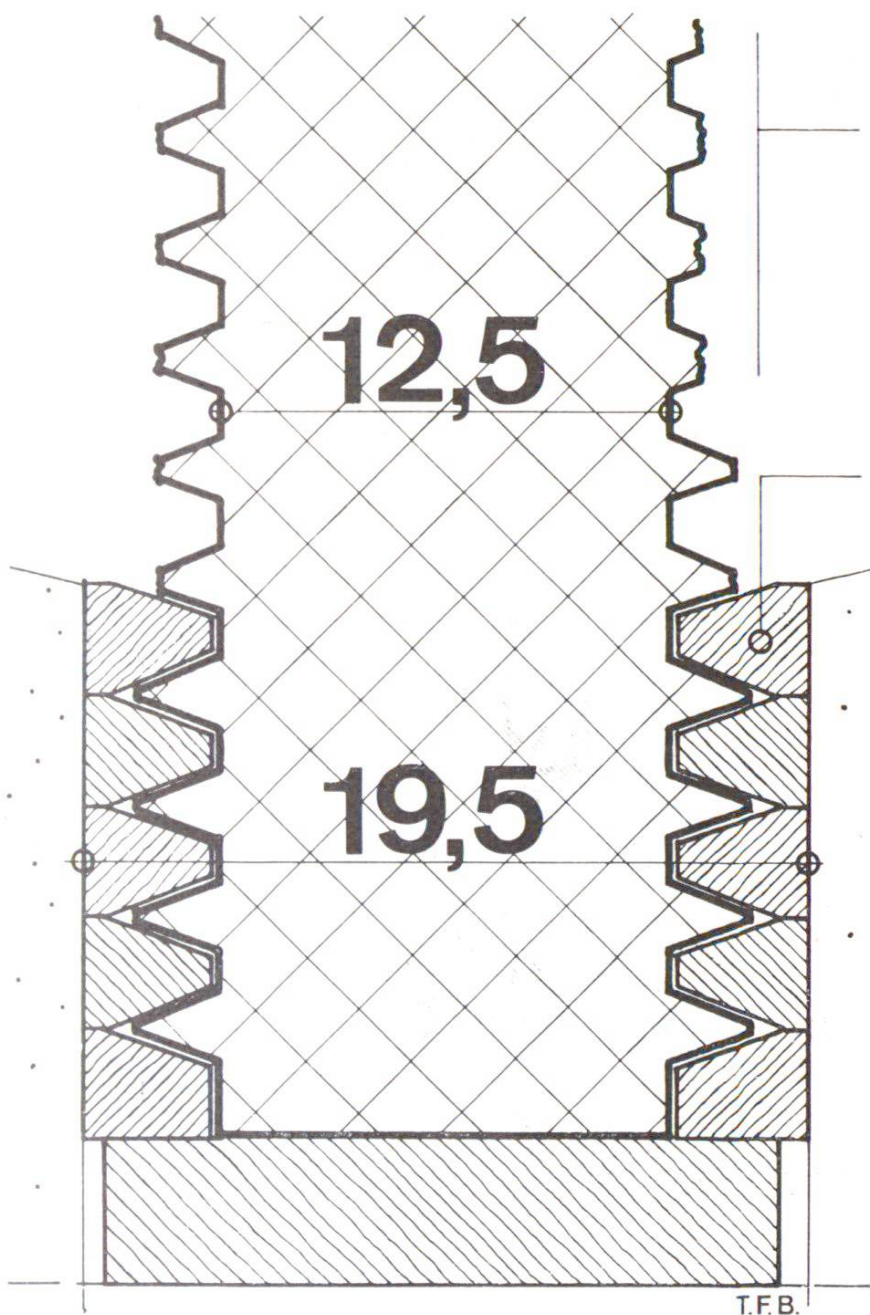
- 2 Après acceptation du projet d'aménagement intérieur des locaux par le maître de l'œuvre, un échantillonnage grandeur nature a eu lieu sur le chantier d'une entreprise. On avait choisi une structure nervurée à arêtes cassées au marteau.

Le coffrage

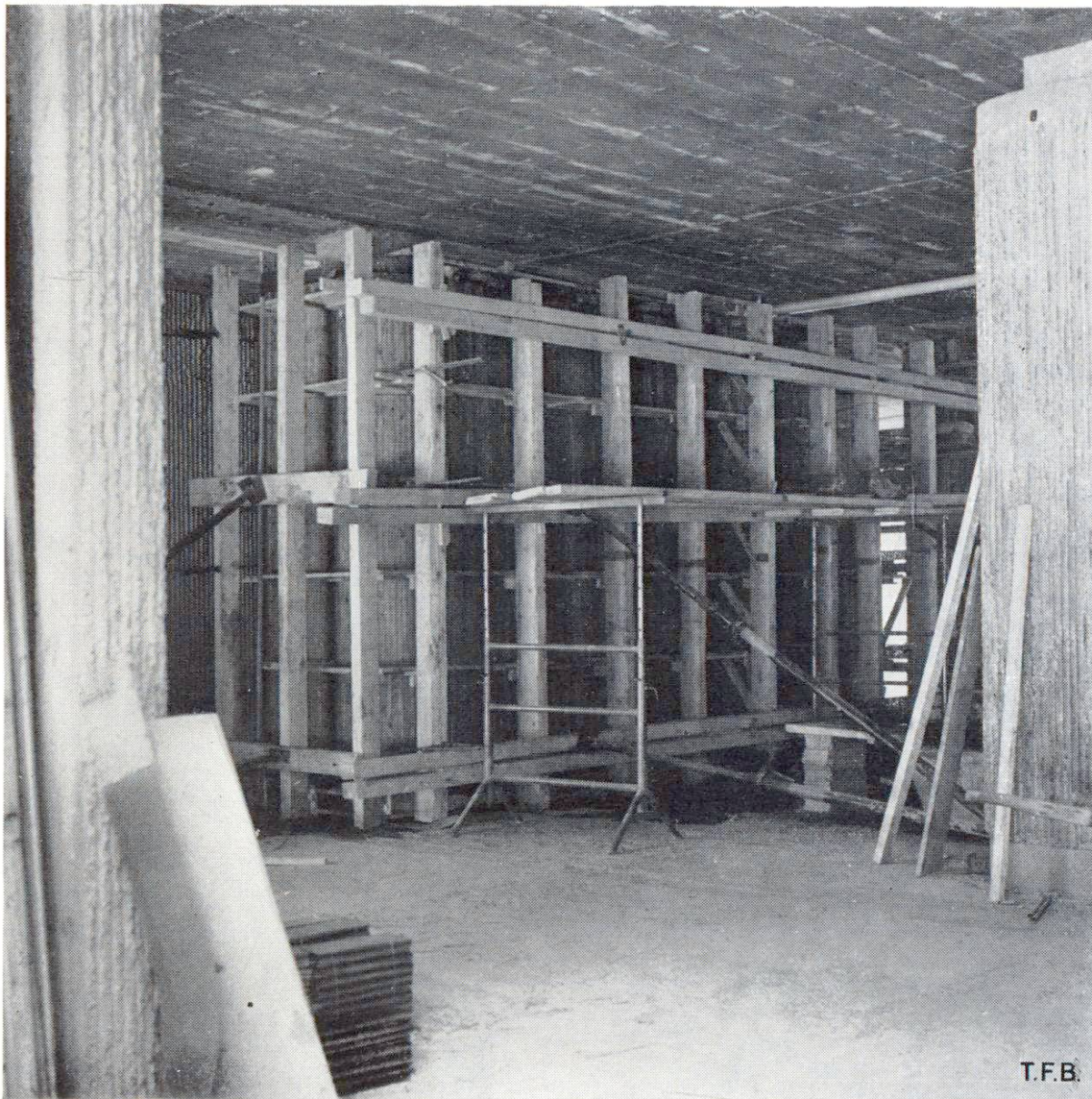
Des membrures en Novopan de 2 cm sont fixées sur un châssis en carrelets. On cloue des lattes cônes sur ce support, et les parties de coffrage, une fois érigées, sont assemblées avec des serre-joints, étréssillons et quelques pointelles; le socle et la couronne revêtus d'une bande de Pavatex.

Traitement du coffrage

A l'échantillonnage déjà, il s'avère que les nervures durcissent plus vite que la masse du mur. Dans certains cas, le béton colle aux



2 Coupe horizontale du coffrage



3 Vue d'un coffrage érigé. On reconnaît les membrures portant le lattage

lattes, d'où cassures à la base, ce qui fait sauter des nervures entières lors du martelage. On élimine largement cet inconvénient par le traitement du coffrage. Les lattes trempées dans un bain d'huile ASIK pendant au moins 24 heures avant l'emploi reçoivent une couche d'huile grasse (Caltex-Oil) une fois l'ensemble du coffrage terminé.

Bétonnage

On renonce à l'utilisation du vibreur pour éviter le danger de déformation du coffrage. Le contremaître assure à coups de massette la compacité du béton. Des arrêts de travail – même d'un quart-d'heure – sont visibles sur les parois. Les équipes d'ouvriers se relayent donc pendant les repas.



4 Une façade en état de gros-œuvre

Traitement pendant le durcissement

Durant les premières journées le coffrage est arrosé continuellement.

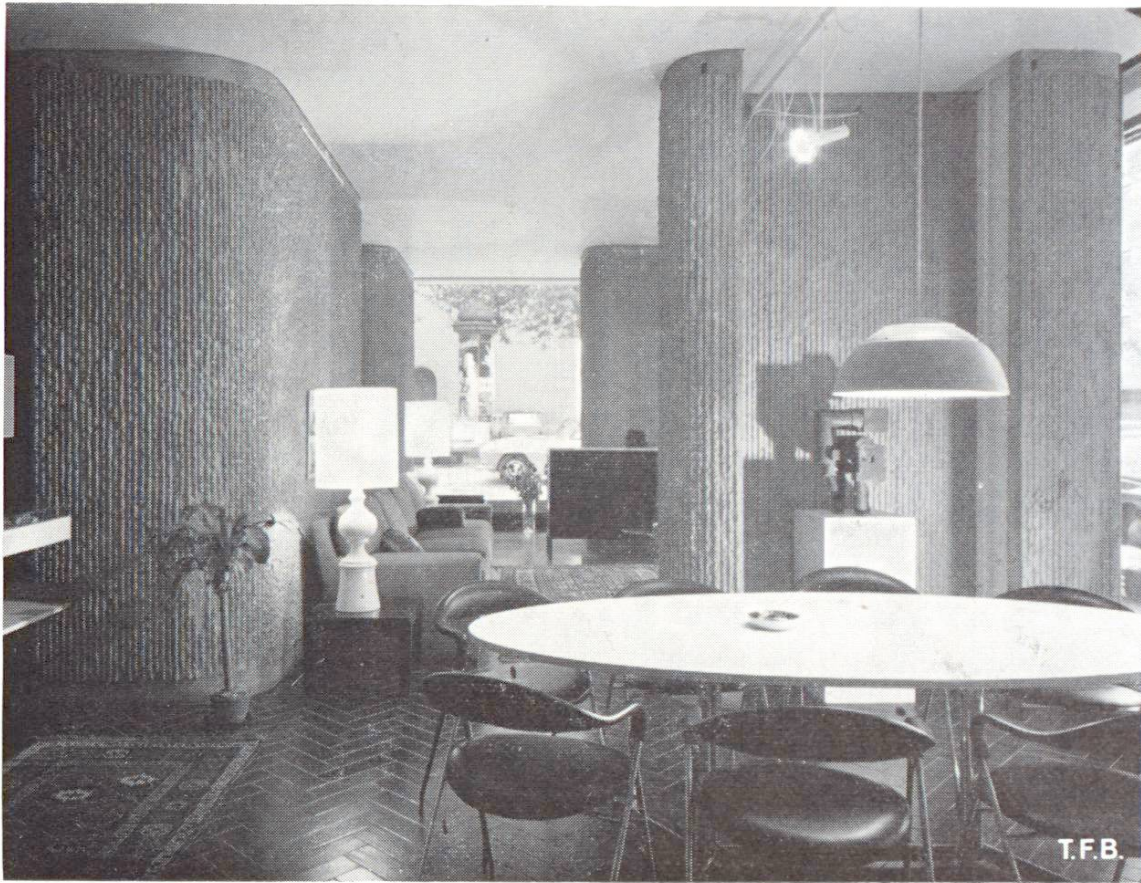
Décoffrage

Le décoffrage des parois a lieu après 5 jours. Les membrures fixées par tiges et écrous à ailettes peuvent être réutilisées de suite, tandis que les lattes doivent être nettoyées. La perte de lattage est de 5-10% par emploi.

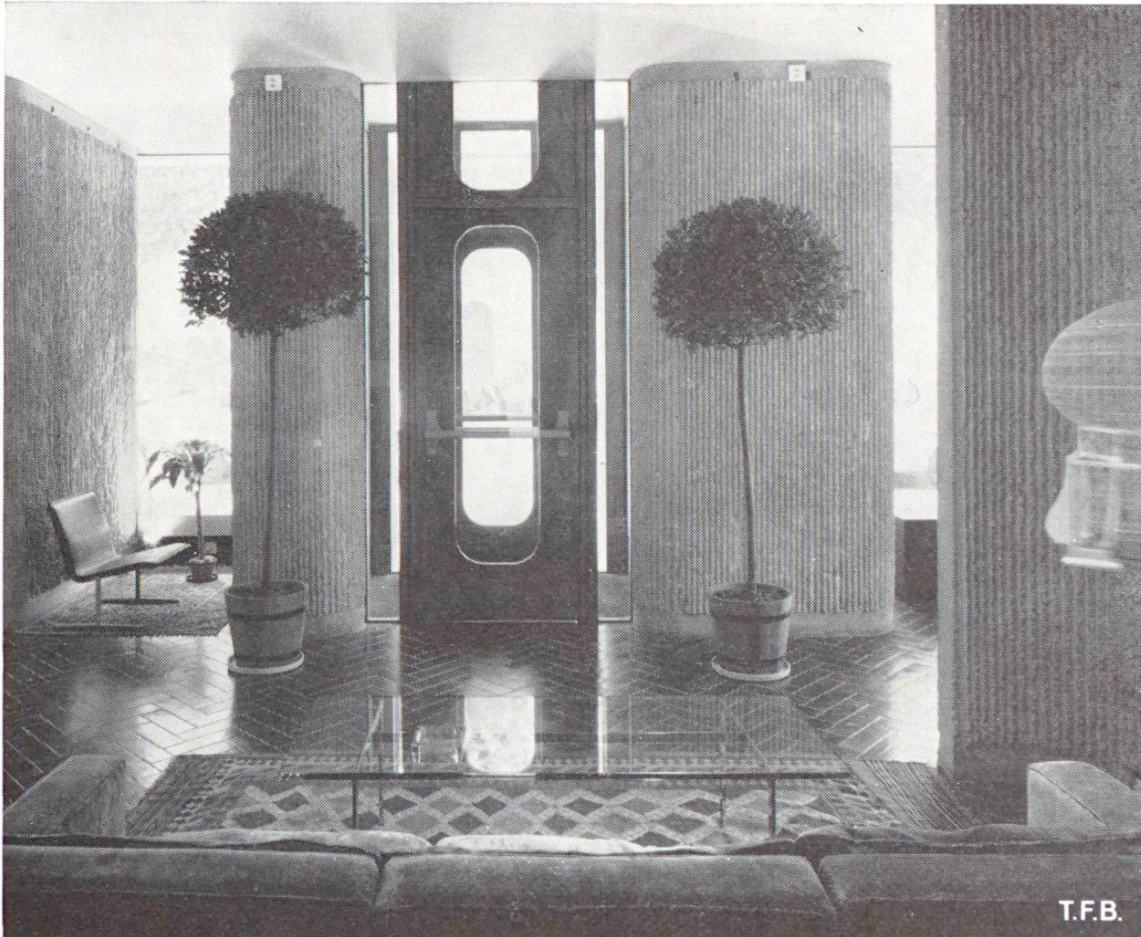
Traitement de la surface

Une fois le béton parfaitement durci, les arêtes des nervures sont cassées au marteau. Un seul maçon exécute ce travail, de façon à

5



5-10 vues des locaux d'exposition achevés







avoir la même « main » sur tous les éléments. Comme finition, une couche de peinture incolore Polyton-Glacié est appliquée sur les parois.

Coût

Le m² de surface visible revient à 80 fr.



Teo Jakob, meubles-tissus à Genève
Architectes: Annen & Siebold, Genève
Photos: 3-8 Margareth Siebold, Genève
9-10 Alfred Hablützel, Berne

Pour tous autres renseignements s'adresser au
SERVICE DE RECHERCHES ET CONSEILS TECHNIQUES DE L'INDUSTRIE
SUISSE DU CIMENT WILDEGG, Téléphone (064) 53 17 71