

Un aménagement urbain exemplaire

Autor(en): **[s.n.]**

Objektyp: **Article**

Zeitschrift: **Bulletin du ciment**

Band (Jahr): **40-41 (1972-1973)**

Heft 22

PDF erstellt am: **05.08.2024**

Persistenter Link: <https://doi.org/10.5169/seals-145846>

Nutzungsbedingungen

Die ETH-Bibliothek ist Anbieterin der digitalisierten Zeitschriften. Sie besitzt keine Urheberrechte an den Inhalten der Zeitschriften. Die Rechte liegen in der Regel bei den Herausgebern.

Die auf der Plattform e-periodica veröffentlichten Dokumente stehen für nicht-kommerzielle Zwecke in Lehre und Forschung sowie für die private Nutzung frei zur Verfügung. Einzelne Dateien oder Ausdrucke aus diesem Angebot können zusammen mit diesen Nutzungsbedingungen und den korrekten Herkunftsbezeichnungen weitergegeben werden.

Das Veröffentlichen von Bildern in Print- und Online-Publikationen ist nur mit vorheriger Genehmigung der Rechteinhaber erlaubt. Die systematische Speicherung von Teilen des elektronischen Angebots auf anderen Servern bedarf ebenfalls des schriftlichen Einverständnisses der Rechteinhaber.

Haftungsausschluss

Alle Angaben erfolgen ohne Gewähr für Vollständigkeit oder Richtigkeit. Es wird keine Haftung übernommen für Schäden durch die Verwendung von Informationen aus diesem Online-Angebot oder durch das Fehlen von Informationen. Dies gilt auch für Inhalte Dritter, die über dieses Angebot zugänglich sind.

BULLETIN DU CIMENT

OCTOBRE 1973

41^e ANNEE

NUMERO 22

Un aménagement urbain exemplaire

Brève présentation du «Centre Brunswick», aménagement à but multiple d'un vieux quartier de Londres.

Il s'agit, en pleine ville de Londres, d'un aménagement qui a suscité un grand intérêt parmi les spécialistes. Dans un quartier comprenant notamment l'Université de Londres, le British museum et plusieurs hôpitaux on a construit, sur une surface de 32 000 m² (env. 115 × 280 m), un bâtiment qui constitue un centre urbain remarquable. Il comprend:

- des logements (56 de 1 p, 216 de 2 p, 280 de 3 p et plus),
- des locaux pour petites entreprises (20 bureaux et ateliers),
- des magasins (80 locaux de vente avec dépôts et places de déchargements,
- des restaurants et cafés,
- un cinéma de 500 places,
- des parcs à voitures (360 places pour le centre commercial, 550 pour les habitations).

2 Auparavant, le quartier était formé de boutiques et de séries de petites maisons d'habitation de 5 m de façade sur les rues, exemple typique d'une réalisation spéculative d'il y a 150 ans. Environ 1000 habitants y vivaient dans des logements très sombres, alors qu'actuellement ils sont 1700 dans les nouvelles habitations qui n'occupent que le 30% de la surface, le reste étant aménagé en circulations et espaces publics.

Malgré ce fort degré d'occupation les bâtiments ne sont pas trop imposants. Les parties monumentales sont peu nombreuses et les blocs d'habitations paraissent être de grandeur modeste, comme les vieilles maisons du voisinage. Une coupe perpendiculaire à l'axe longitudinal (fig. 1) montre les quatre zones publiques et, de part et d'autre, les habitations étagées. Le niveau inférieur est réservé aux places pour les voitures des habitants et le second à celles des clients du centre commercial. A partir du premier, des ascenseurs conduisent aux logements et à partir du second, des escaliers mécaniques donnent accès au troisième étage où se trouvent les magasins. Au dessus de ceux-ci, une terrasse publique, partiellement garnie de plantations, est bordée par les bureaux et ateliers des petites entreprises. Les deux «collines habitées», placées symétriquement, sont pourvues de galeries intérieures ouvertes vers le haut.

Les piliers et les dalles de la partie inférieure, ainsi que le squelette porteur des blocs d'habitations sont en béton moulé sur place. Les plafonds, balustrades et toitures sont en éléments préfabriqués en béton.

Coût de la construction: 7,5 millions de £ = env. 70 millions de francs, soit environ fr. 100 000.- par logement ou local.

Coefficient d'utilisation (sans les parcs à voitures) = 2,0

Densité d'habitation: 20 m² par habitant

Architecte: Patrick Hodgkinson, Londres

Photos: Brecht-Einzig, Londres

On trouvera d'autres informations dans:

Architectural Design, octobre 1971 (Londres)

Architectural Design, octobre 1972 (Londres)

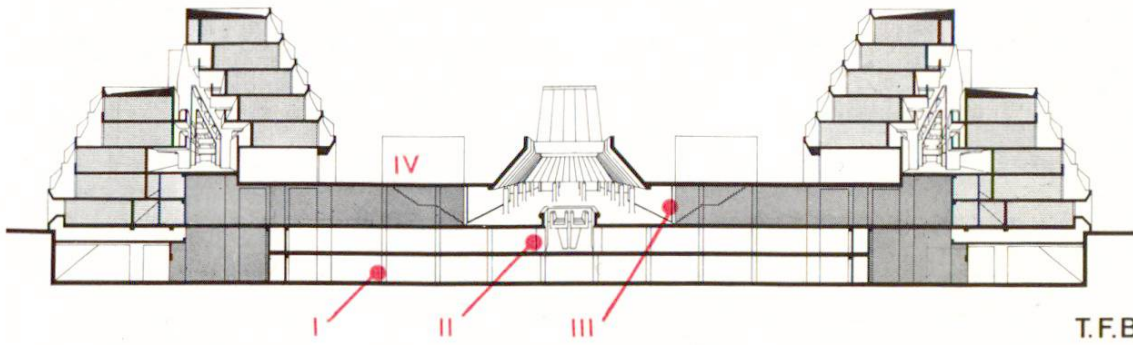


Fig. 1 Coupe transversale (115 m) perpendiculaire à l'axe longitudinal (280 m). Quatre zones de trafic: I + II, parcs à voitures et dépôts; III, centre commercial avec éclairage par cour vitrée; IV, zone de délassément aménagée en parc. Deux groupes de logements avec galeries intérieures.



Fig. 2 Environ $\frac{1}{3}$ de la façade longitudinale vue du «Brunswick Square Gardens», parc se trouvant à l'angle sud-est de l'aménagement.

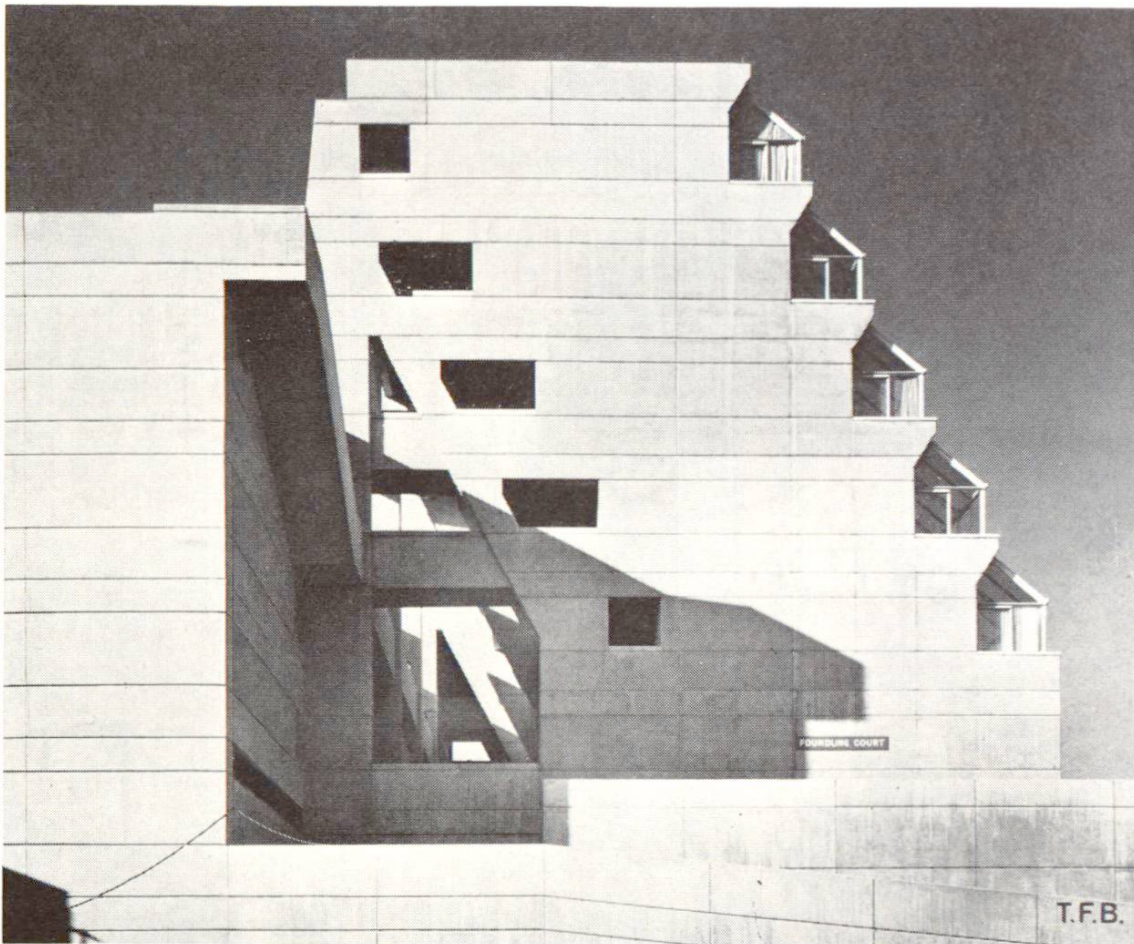


Fig. 3 Façade frontale avec vue sur les galeries ouvertes. Béton apparent disposé en panneaux lisses échelonnés, avec joints fortement marqués.

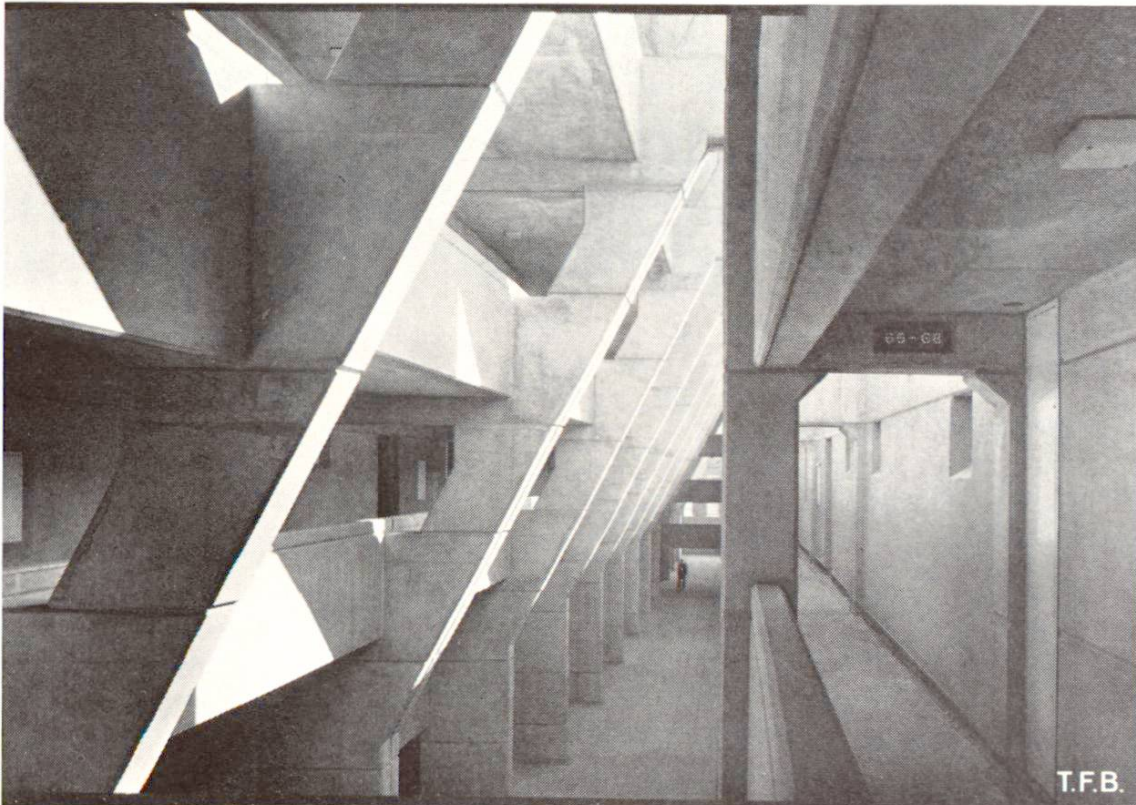


Fig. 4 Vue sur les galeries qui conduisent aux logements, intérieurs (à gauche) et extérieurs (à droite). Squelette porteur en béton moulé sur place, dalles de sols en béton préfabriqué, parois en maçonnerie.



Fig. 5 Entrée principale du centre commercial. Piliers du bloc d'habitations et une des dix cages d'ascenseur et d'escalier.

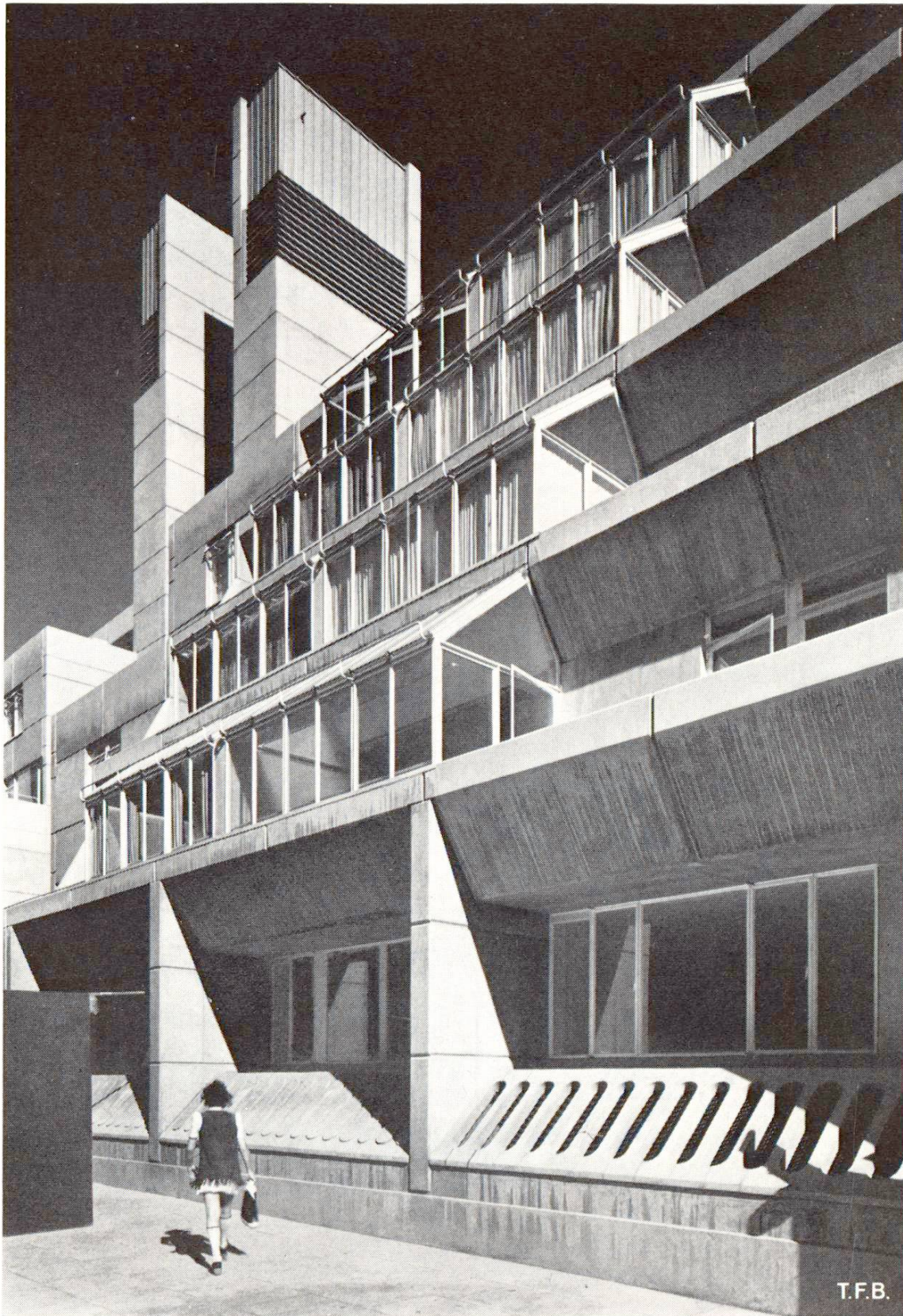


Fig. 6 Façade frontale des logements disposés en escalier. Les balcons sont spacieux et chacun d'eux a une partie complètement vitrée reliée directement à la chambre de séjour.

TFB

Pour tous autres renseignements s'adresser au
SERVICE DE RECHERCHES ET CONSEILS TECHNIQUES
DE L'INDUSTRIE SUISSE DU CIMENT WILDEGG/SUISSE
5103 Wildegg Case postale Téléphone (064) 53 17 71