

# Des bâtiments locatifs originaux

Autor(en): **[s.n.]**

Objektyp: **Article**

Zeitschrift: **Bulletin du ciment**

Band (Jahr): **50-51 (1982-1983)**

Heft 20

PDF erstellt am: **05.08.2024**

Persistenter Link: <https://doi.org/10.5169/seals-146070>

## **Nutzungsbedingungen**

Die ETH-Bibliothek ist Anbieterin der digitalisierten Zeitschriften. Sie besitzt keine Urheberrechte an den Inhalten der Zeitschriften. Die Rechte liegen in der Regel bei den Herausgebern.

Die auf der Plattform e-periodica veröffentlichten Dokumente stehen für nicht-kommerzielle Zwecke in Lehre und Forschung sowie für die private Nutzung frei zur Verfügung. Einzelne Dateien oder Ausdrucke aus diesem Angebot können zusammen mit diesen Nutzungsbedingungen und den korrekten Herkunftsbezeichnungen weitergegeben werden.

Das Veröffentlichen von Bildern in Print- und Online-Publikationen ist nur mit vorheriger Genehmigung der Rechteinhaber erlaubt. Die systematische Speicherung von Teilen des elektronischen Angebots auf anderen Servern bedarf ebenfalls des schriftlichen Einverständnisses der Rechteinhaber.

## **Haftungsausschluss**

Alle Angaben erfolgen ohne Gewähr für Vollständigkeit oder Richtigkeit. Es wird keine Haftung übernommen für Schäden durch die Verwendung von Informationen aus diesem Online-Angebot oder durch das Fehlen von Informationen. Dies gilt auch für Inhalte Dritter, die über dieses Angebot zugänglich sind.

# BULLETIN DU CIMENT

AOÛT 1983

51<sup>e</sup> ANNÉE

NUMÉRO 20

---

## Des bâtiments locatifs originaux

**Présentation d'un groupe d'habitations dans la banlieue de Modène (Italie), avec trois blocs de forme et de disposition spéciales.**

Ces constructions sortant de l'ordinaire par plusieurs aspects se trouvent à la limite de la ville, là où les champs et les haies bordent une zone de parcelles avec jardins et petites maisons qui révèle la croissance de la ville comme le font les cernes d'un arbre. Cette situation exigeait une façon nouvelle d'envisager les problèmes. Un développement avec occupation maximum de la surface avait déjà commencé et laissait craindre que l'érection de blocs monotones ne constitue bientôt une véritable muraille autour de la ville.

Voici donc la conséquence de cette prise de conscience et d'autres considérations encore. On a évité complètement l'effet de muraille par la disposition des plans en forme d'angle et par les «façades obliques». En outre, la surface bâtie sensiblement plus grande offre une plus large exposition à la lumière et à l'air en comparaison avec des blocs traditionnels de même nombre d'occupants. L'ensoleillement est plus régulier et l'effet d'ombre réduit. Il y a encore bien d'autres originalités et on pourrait philosopher, par exemple, sur la diminution du nombre d'habitants avec la hauteur des bâtiments et constater, à cet égard, une intéressante analogie avec le mode de faire de la nature.

La construction tout béton avec surfaces apparentes soignées paraît tout aussi logique que la conception générale des volumes. Ici le

**2** béton a aussi une fonction de toiture avec des sollicitations particulièrement dures. Il n'est guère d'autre matériau qui aurait pu ainsi remplir à la fois les tâches de parois extérieures et celles de surfaces de toits. De même, le problème de l'isolation phonique entre les divers logements a été résolu au mieux par les épaisses cloisons en béton. En outre, ces bâtiments présentent de nombreux éléments de forme telle que seul le béton permettait de les réaliser facilement.

Ainsi a été réalisé un ensemble révélant une grande cohérence entre la conception des divers éléments architectoniques et l'exécution parfaite d'un béton apparent de qualité. On le doit à une excellente préparation ainsi qu'à une mise en œuvre habile et soignée.

Tr.

**Bibliographie:**

L'Industria Italiana del Cemento, No. 2 (Rome, 1983)

L'architettura No. 4 (Rome/Milan, Avril 1981)

Photos: della Porta, Zagnoli et Elimondena, Modène

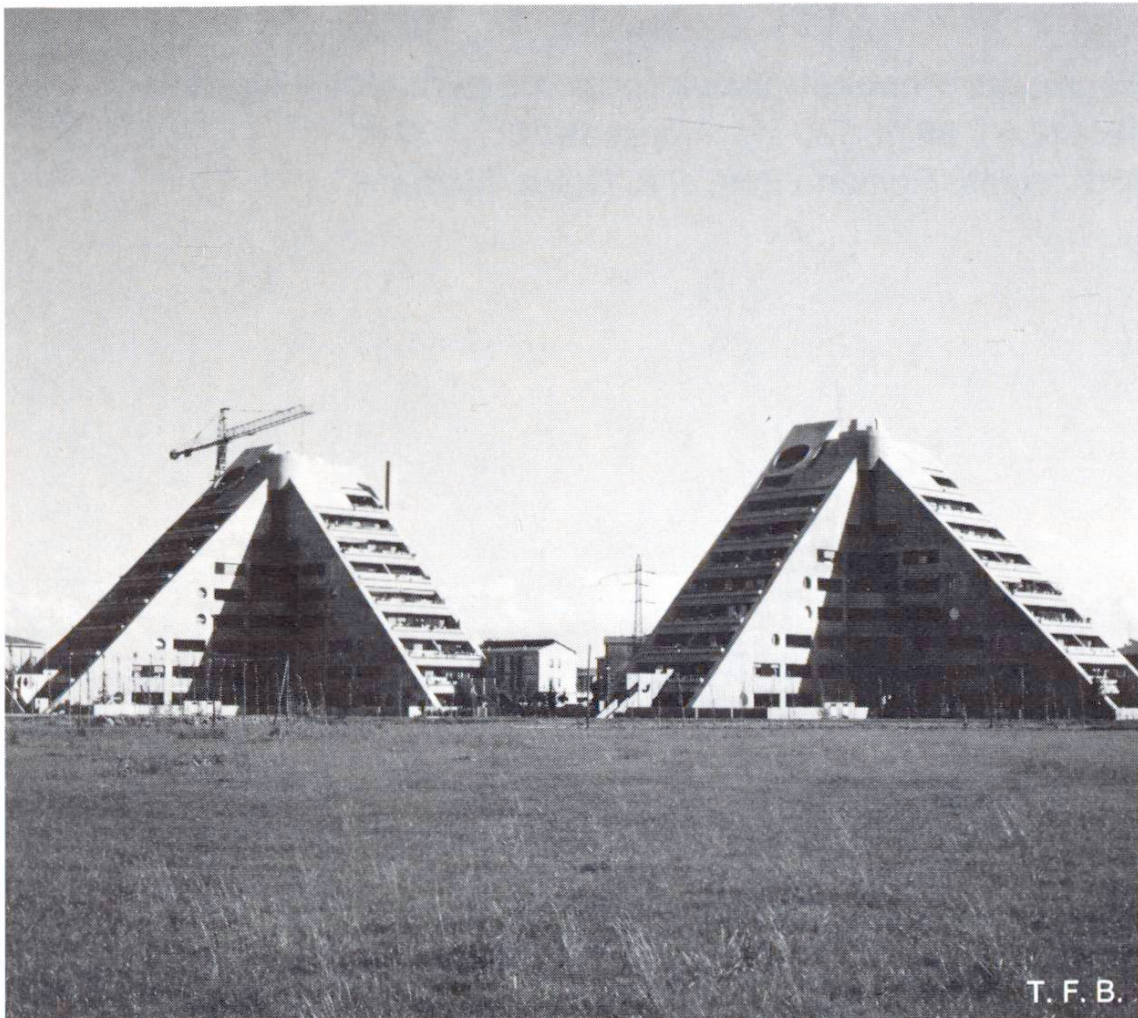


3



T. F. B.

1



T. F. B.

2





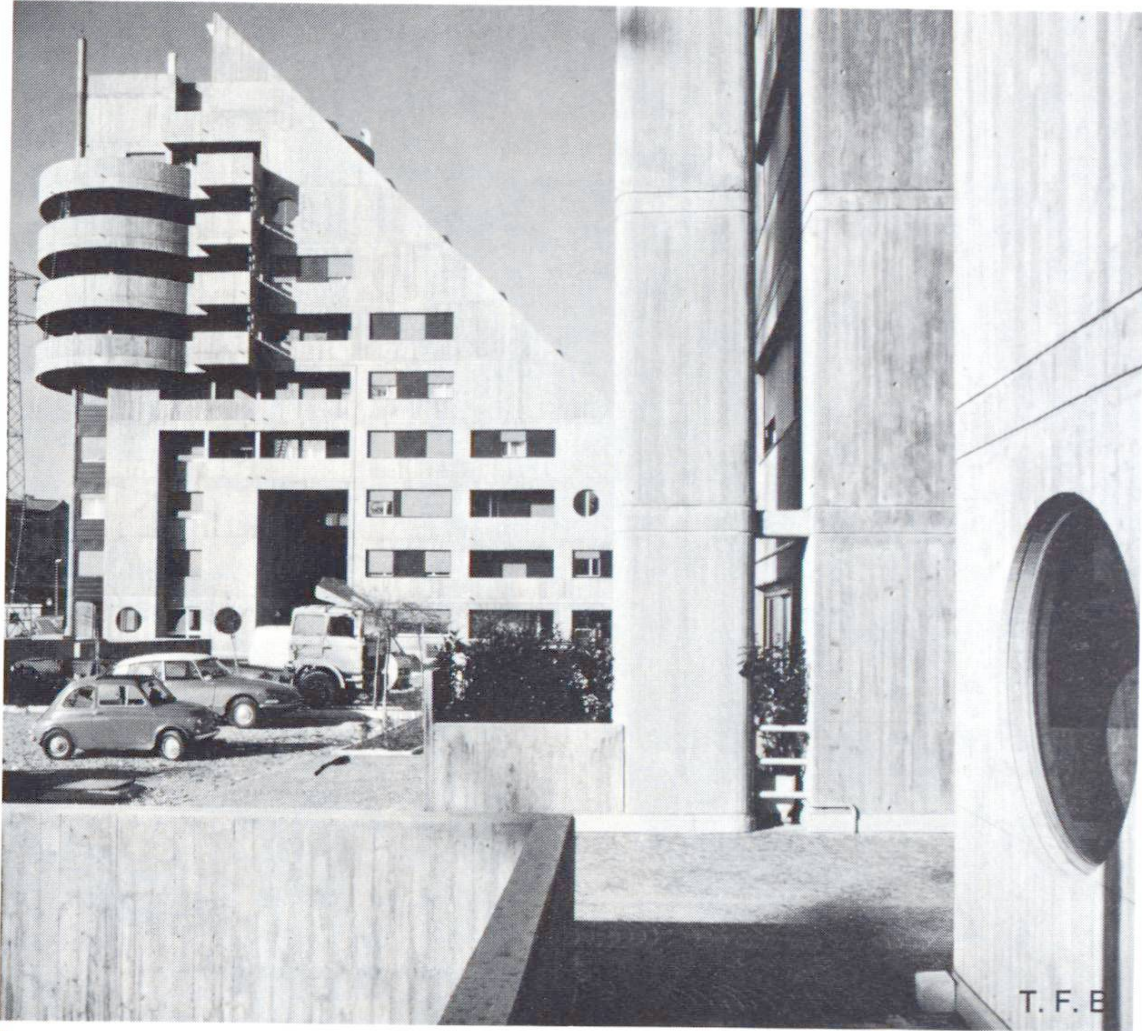
3



4



5



5



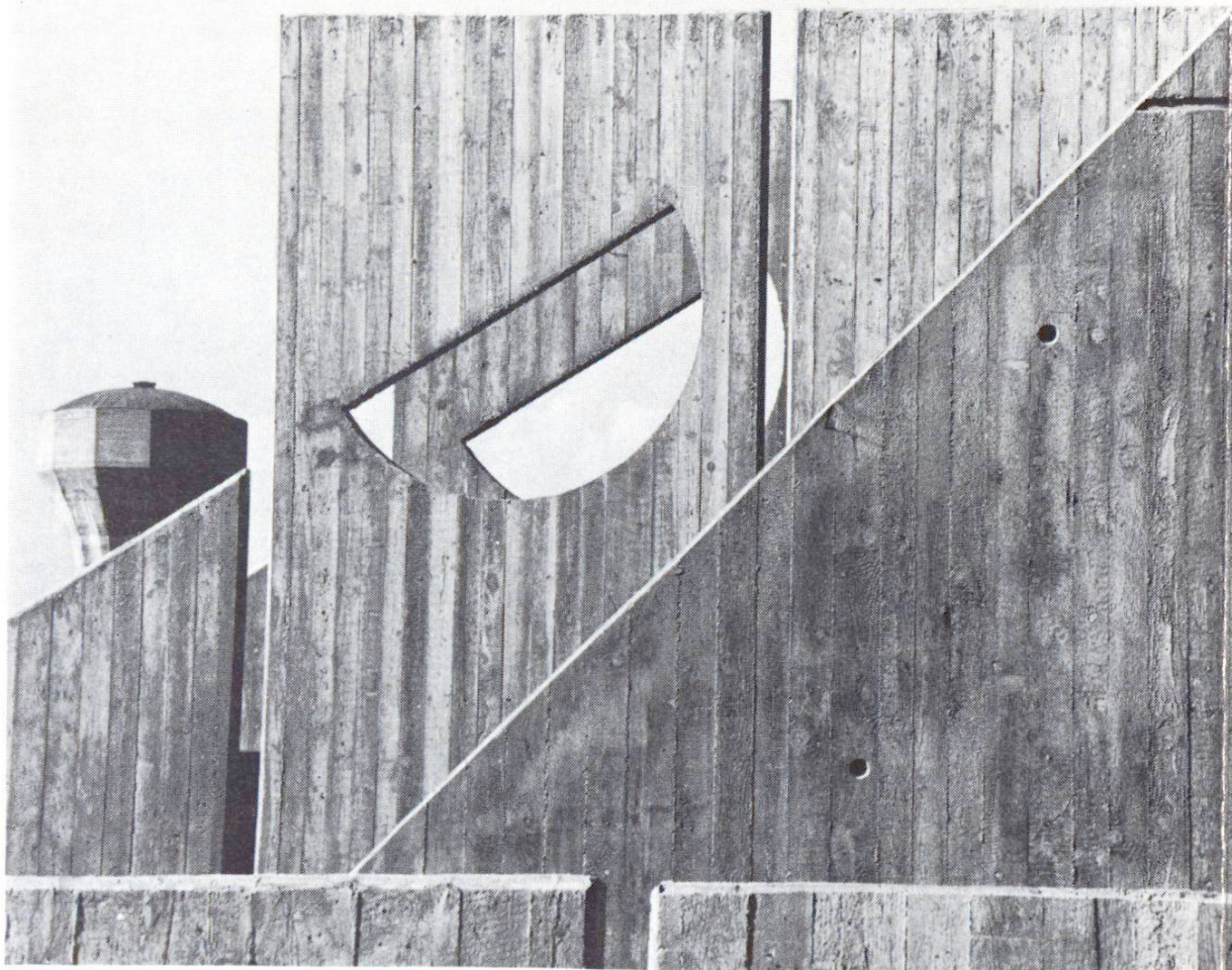
6



6



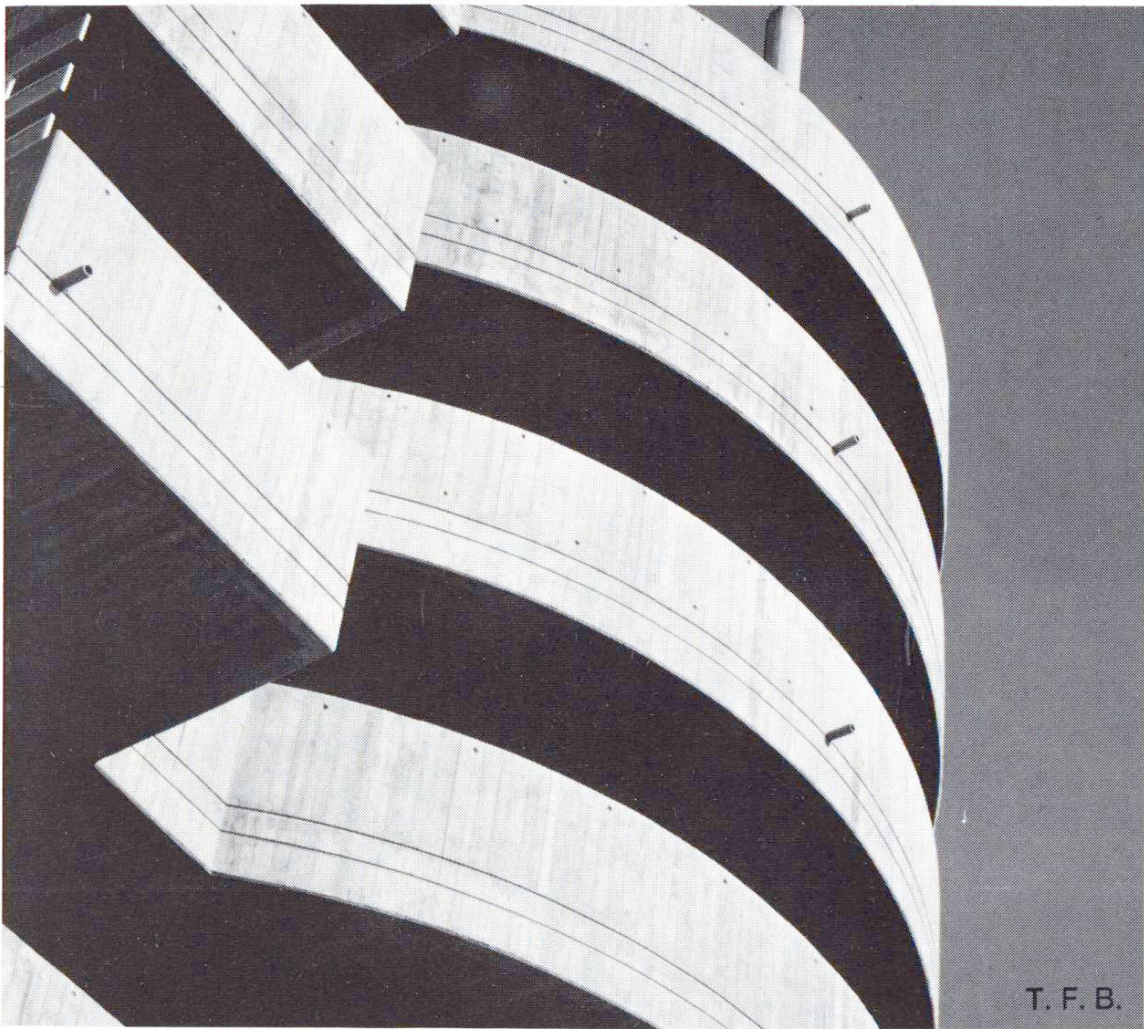
7



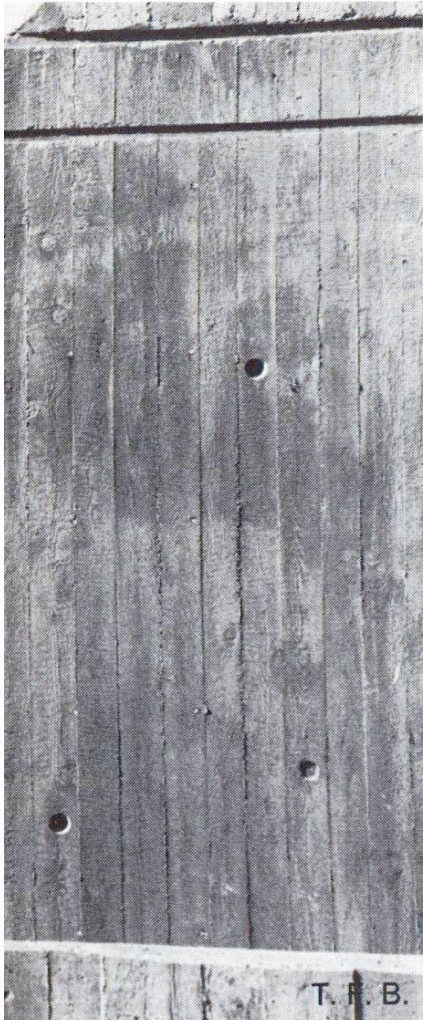
9



7



8





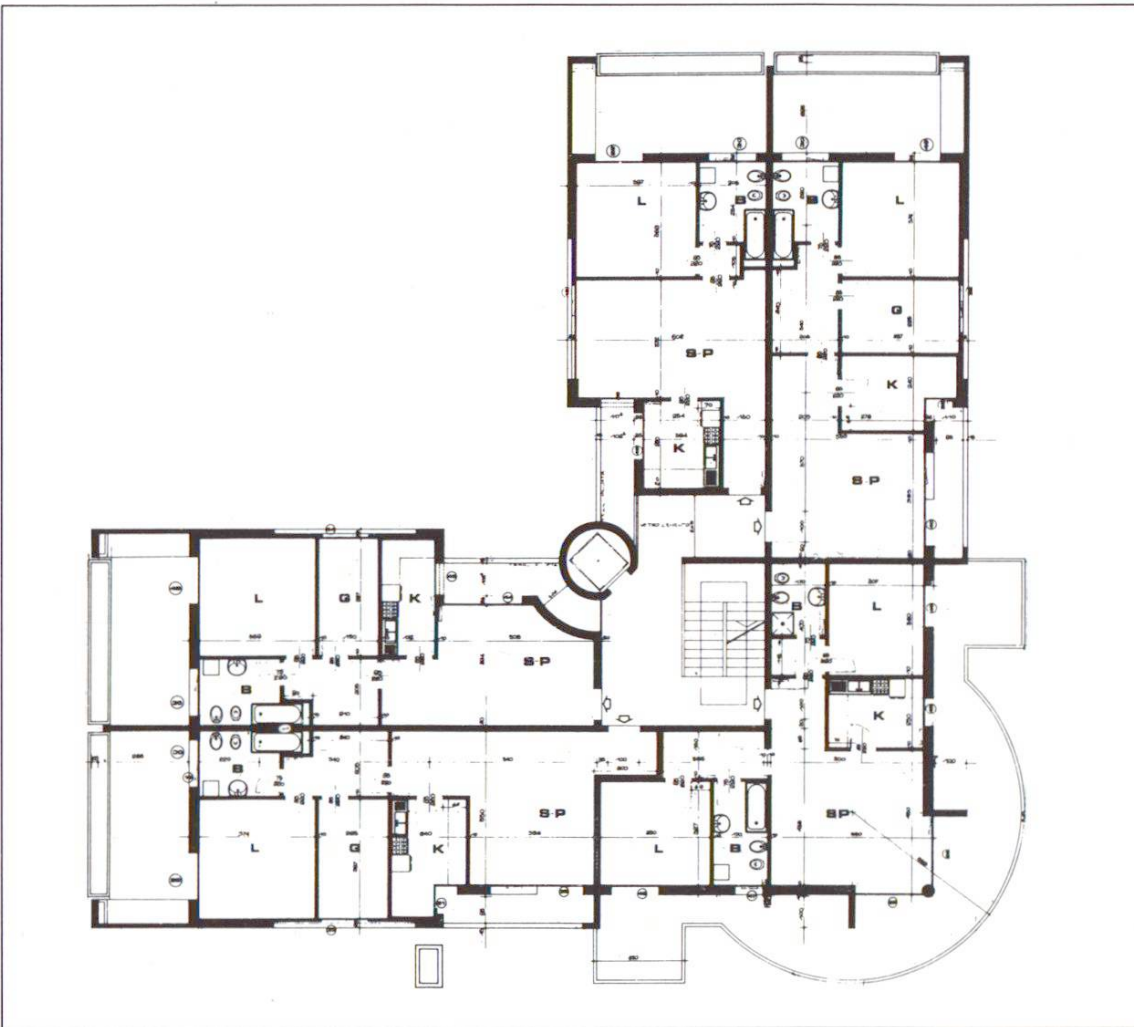


Fig. 10 Plan du 5e étage

### **Bâtiments d'habitations en forme de pyramide à Modène**

43 × 12,5 × 36 m, 120 logements de 60...200 m<sup>2</sup>

Architectes: Romano Botti et A. Defez, Modène