

# Einige Taraxaca aus der Schweiz

Autor(en): **Haglund, Gustaf E.**

Objektyp: **Article**

Zeitschrift: **Berichte der Schweizerischen Botanischen Gesellschaft = Bulletin de la Société Botanique Suisse**

Band (Jahr): **60 (1950)**

PDF erstellt am: **26.09.2024**

Persistenter Link: <https://doi.org/10.5169/seals-42129>

## **Nutzungsbedingungen**

Die ETH-Bibliothek ist Anbieterin der digitalisierten Zeitschriften. Sie besitzt keine Urheberrechte an den Inhalten der Zeitschriften. Die Rechte liegen in der Regel bei den Herausgebern.

Die auf der Plattform e-periodica veröffentlichten Dokumente stehen für nicht-kommerzielle Zwecke in Lehre und Forschung sowie für die private Nutzung frei zur Verfügung. Einzelne Dateien oder Ausdrucke aus diesem Angebot können zusammen mit diesen Nutzungsbedingungen und den korrekten Herkunftsbezeichnungen weitergegeben werden.

Das Veröffentlichen von Bildern in Print- und Online-Publikationen ist nur mit vorheriger Genehmigung der Rechteinhaber erlaubt. Die systematische Speicherung von Teilen des elektronischen Angebots auf anderen Servern bedarf ebenfalls des schriftlichen Einverständnisses der Rechteinhaber.

## **Haftungsausschluss**

Alle Angaben erfolgen ohne Gewähr für Vollständigkeit oder Richtigkeit. Es wird keine Haftung übernommen für Schäden durch die Verwendung von Informationen aus diesem Online-Angebot oder durch das Fehlen von Informationen. Dies gilt auch für Inhalte Dritter, die über dieses Angebot zugänglich sind.

## Einige *Taraxaca* aus der Schweiz

Von *Gustaf E. Haglund* (Stockholm)

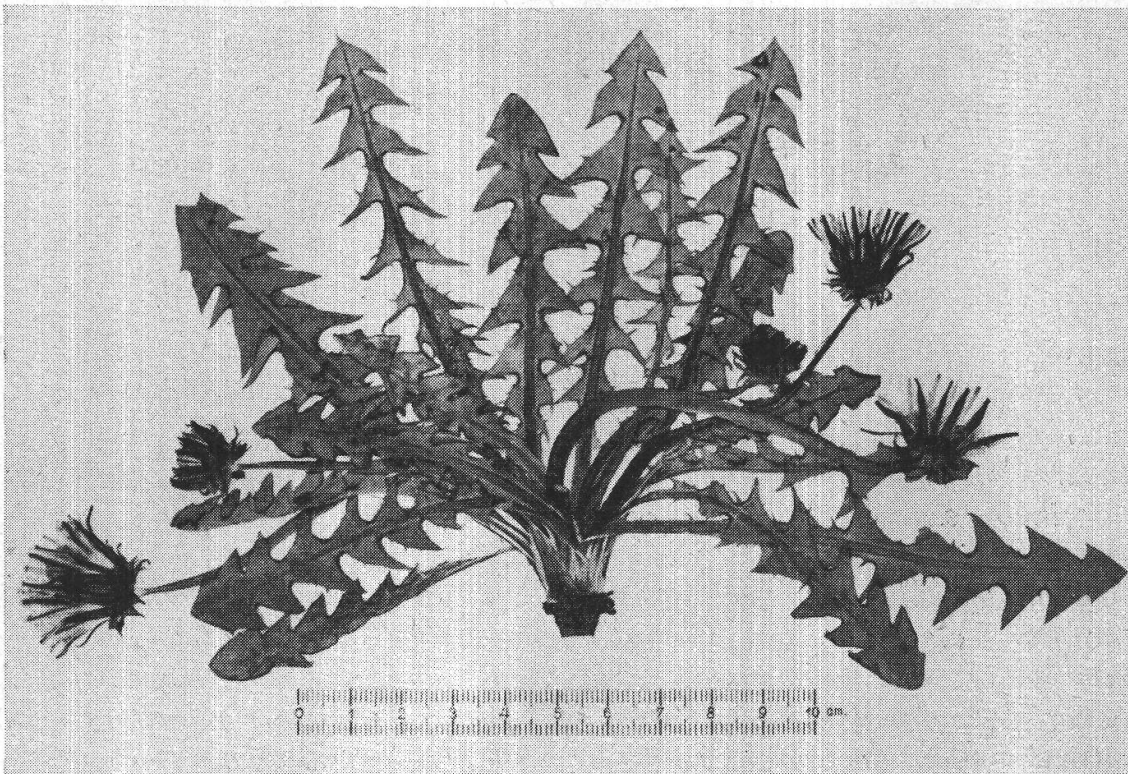
Eingegangen am 2. März 1950

In der vorliegenden Arbeit wurden einige im Garten des Institutes für spezielle Botanik der Eidgenössischen Technischen Hochschule in Zürich kultivierte *Taraxaca* bestimmt. Sie wurden zum Teil schon als *nomina nuda* bei Max Schilling, *Sydowia*, 3, 1949, 201—233, publiziert.

1. Gruppe : **Erythroperma** Dt; Lindb. fil.  
(Syn. : **Erythroperma** Dt + **Dissimilia** Dt)

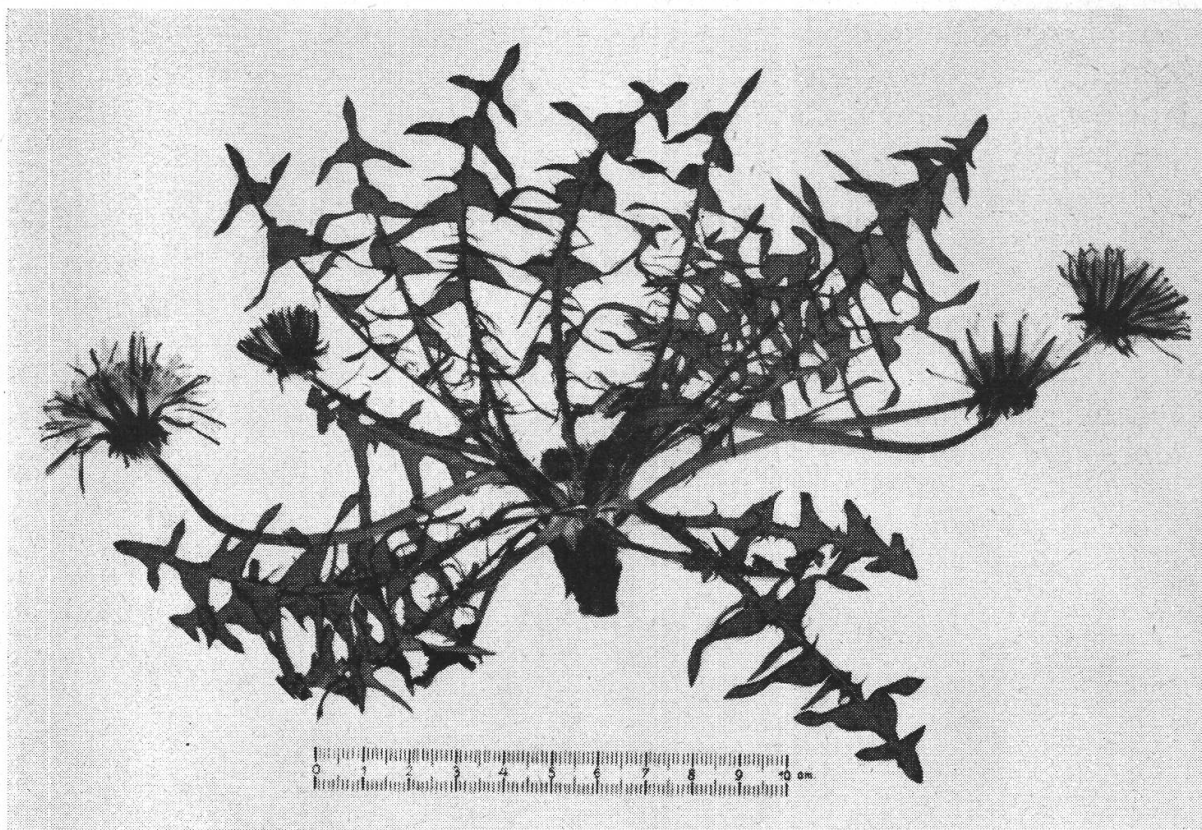
*Taraxacum aequabile* Hagl. n. sp. (Figur 1)

*Planta sat parva, subrobusta. Folia laete viridia, leviter canescentia, subglabra — pilis sparsis vestita, ± lanceolata — late linearilanceolata, multilobata, lobis lateralibus ± approximatis, deorsum de-*



Figur 1  
*Taraxacum aequabile* Hagl. n. sp.

*crescentibus, acutis — acutissimis, dorso subrectis — convexulis, sub-integris — sat dense subulato — denticulatis (praesertim inferioribus), lobo terminali vulgo parvo vel mediocri, ± triangulari, acuto, petiolis subangustis, rubro-purpureis. Involu crum mediocre, crassiusculum, subobscure viride, basi subovata. Squamae exteriores erecto-patentes vel apice paullo retroversae, ovato-lanceolatae — sat lanceolatae vel etiam subovatae, 8—ca. 10 mm longae, 2—3,5 mm latae (in specim. cult.), subobscure virides, ± purpureo-violascentes, angustissime vel haud conspicue albido-marginatae, laeves vel vix callosae, interiores sub-*



Figur 2

*Taraxacum affine* Hagl. n. sp. (Syn.: *T. lacistophylloides* Dt. p. min. p.)

*lineares, sub apice sat laeves. Calathium sublaete luteum. Ligulae marginales extus stria lata, fusco-violacea ornatae. Antherae polliniferae. Stigmata leviter livescentia. Achenium 3,7—vix 4 mm longum (pyramide inclusa), superne paullo dilatatum, ca. 0,8 mm latum, aurantiaco-cinnamomeum (orange-cinnamon, Ridgway, pl. XXIX), superne breviter angustaque spinulosum, ceterum pro maxima parte laeve, in pyramiden bene limitatam, subcylindricam, angustam, ca. 0,8 mm longam abiens, rostro 8—9 mm longo, pappo albo.*

Herkunft: Kt. Bern; « Goldey » bei Interlaken, leg. E. Sulger-Büel, 1944. — Typus.

*T. aequabile* erinnert an *T. proximum* Dt. Es unterscheidet sich indessen leicht durch etwas ins Grau spielende Blätter, dichter sitzende Seitenlappen, deren oberer Rand oft ein wenig gewölbt ist, größere Köpfchen mit breiteren äußeren Hüllblättchen, pollentragenden Antheren und pomeranzen-kaneel-gefärbte (nicht braune) Früchte.

*Taraxacum affine* Hagl. n. sp. (Syn.: *T. lacistophylloides* Dt p. min. p.)

Figur 2

*A T. tortilobo* Florstr., cui habitu simile est, his notis bene divisum: planta altiore, robustiore, colore foliorum obscuriore, lobis lateralibus longius apiculatis (iis *T. lacistophylli* Dt similibus), longius sparsiusque subulato-dentatis, involucris majoribus, squamis involucris exterioribus sat reversis, ecorniculatis (saepius callosis tantum — laevibus), acheniis, latioribus, pyramide breviori, latiore instructis.

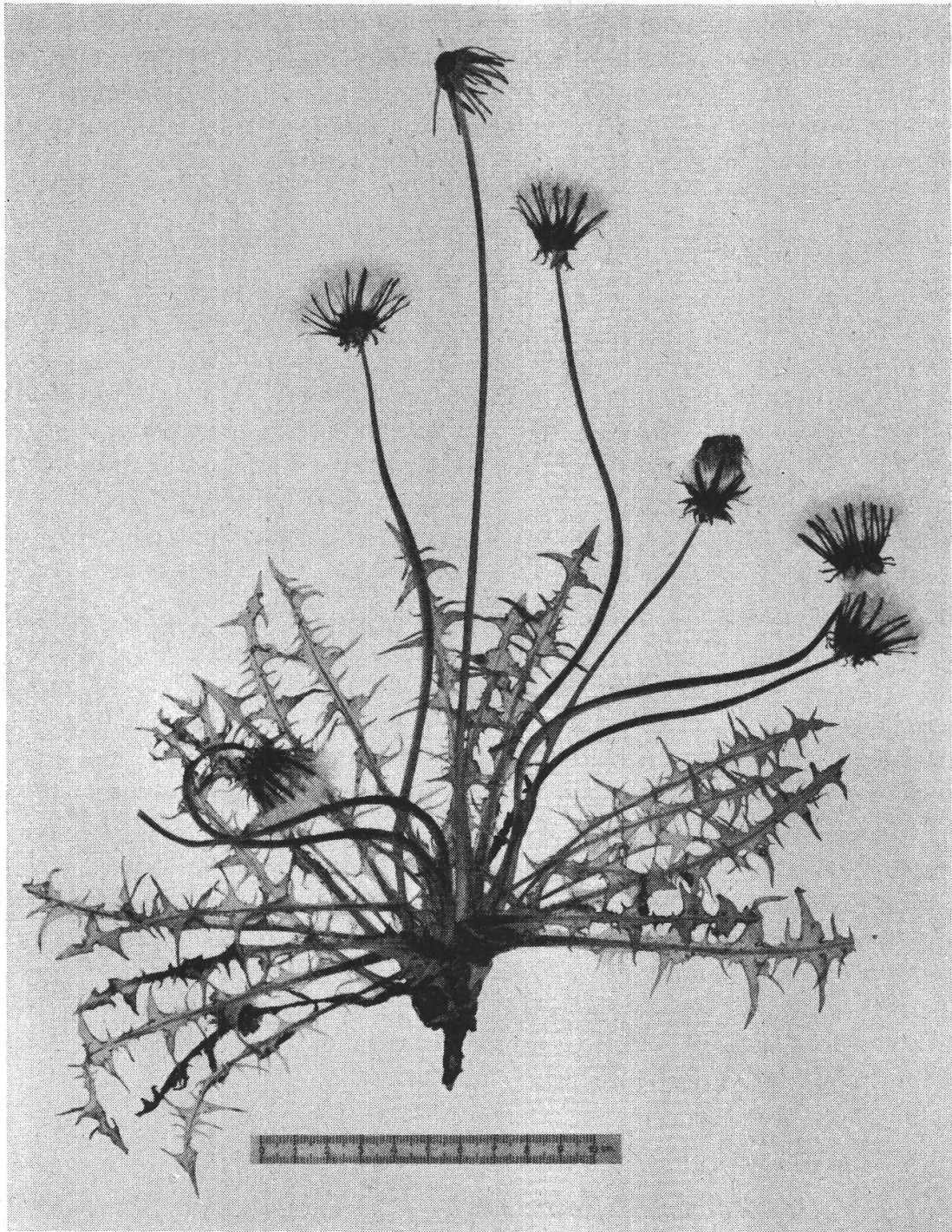
Herkunft: Kt. Zürich; trockener Wegrand an der Schmelzbergstraße, ca. 460 m ü. M., leg. W. Koch, 10.5.40. — Typus.

Eine Untersuchung der Originalkollektion von *T. lacistophylloides* Dt ergab, daß sie aus zwei verschiedenen Arten besteht, von denen die eine nur von einem einzigen, verblühten Exemplar repräsentiert wird. Diese gehört zu der oben beschriebenen Art. Die andere, die mit der Diagnose Dahlstedts völlig übereinstimmt, ist mit *T. tortilobum* Florstr. identisch, eine Art, die vielenorts in der Schweiz vorzukommen scheint.

Die erwähnten Arten unterscheiden sich beträchtlich voneinander. *T. affine* ist viel größer und gröber. Seine Blätter sind dunkler und die Seitenlappen weniger, aber viel länger pfriemgezähnt. Sie haben außerdem eine viel längere Spitze, wodurch sie viel an diejenigen des *T. lacistophyllum* Dt erinnern. Es hat auch größere Köpfchen mit mehr oder weniger besonders an den Spitzen nach unten gebogenen äußern Hüllblättchen und breitere Früchte (zumal in dem obern Teil), die mit einer kürzeren, breiteren Vorspitze versehen sind.

*Taraxacum divulgum* Hagl. n. sp. — Figur 3

*Planta mediocris — sat parva. Folia gramineo-viridia, subglabra vel in nervo mediano sparsiuscule pilosa, ± lanceolata, lobis lateralibus sat distantibus, deltoideis, angustis, patentibus, acutis, apice ipso non raro unguiformiter curvatis aequae ac interlobiis sat lacinulatis et ± subulato-dentatis, lobo terminali parvo, acuto, supra lobulos basales interdum rotundato — inciso lobuloque apicali saepe angusto, petiolis angustiusculis, ± rubro-coloratis. Involucrum mediocre, subobscurum olivaceo-viride, basi sat truncata. Squamae exteriores ovato-lanceolatae, breves, 2,5—3,5 mm latae (in specim. cult.), subrecurvae, anguste albido-marginatae, subobscurae virides, ± rubro-violaceae, apice corni-*



Figur 3  
*Taraxacum divulsum* Hagl. n. sp.

*culo parvo praeditae — laeves, interiores sub apice humile corniculatae — fere laeves. Calathium saturate luteum, radians. Ligulae marginales angustae, extus stria fusco-violacea ornatae. Antherae polliniferae. Stigmata fusco-viridia. Achenium (in specim. cult.) 4,2—4,5 mm longum (pyramide inclusa), sat angustum, lateritio-rubrum*

(brick red, Ridgway pl. XIII), *superne spinulis sat longis sparsiuscule munitum, ceterum humile tuberculatum, sat cito in pyramiden cylindricam, ca. 1 mm longam abiens, rostro ad 12 mm longo, pappo albo.*

Herkunft: Kt. Schwyz; am Stoos, leg. E. Sulger-Büel, Mai 1935. — Typus.

Kennzeichnend für *T. divulgum* sind die Blätter mit schmalen, nach außen gerichteten Seitenlappen, die voneinander ziemlich entfernt stehen und mit  $\pm$  reichlichen Pfriemzähnen und kleinen, spitzen Zipfeln versehen sind. Die Endlappen sind klein, oft in eine schmale Spitze ausgezogen, die Infloreszenzhüllen verhältnismäßig groß, die äußeren Hüllblättchen kurz, die Randblüten schmal und die Früchte relativ groß,  $\pm$  dunkel ziegelrot.

#### *Taraxacum lacistophyllum* Dt

Herkunft: Kt. Tessin; Monte Generoso an einem Wegrand ob. Bellavista, ca. 1200 m ü. M., leg. W. Koch, Mai 1936. Kt. Wallis; Montorge bei Sitten, in *Festucetum vallesiaca* des SE-Hanges, ca. 650 m ü. M., Mai 1935, leg. W. Koch. Dasselbst 4.6.1944 leg. M. Schilling.

#### *Taraxacum plumbeum* Dt

Herkunft: Kt. Wallis; Südhang am Wegrand zwischen Findelen und dem Stellisee, 2360 m ü. M., leg. W. Koch, Juli 1935. SE-Hang des Montorge bei Sitten, in *Festucetum vallesiaca*, ca. 630 m ü. M., leg. W. Koch, 6.5.1934. Fafleralp im Lötschental an einem Wegrand, 1780 m ü. M., leg. W. Koch, 2.7.1936.

#### *Taraxacum scanicum* Dt

Herkunft: Süddeutschland, Baden; Hegisbühl bei Engen im Hegau, diluviale Moräne, *Xerobrometum*, leg. W. Koch, 25.4.1930. Kt. Wallis; Les Folaterres bei Branson, Wegrand an südexponiertem, trockenem Hang, leg. W. Koch, Mai 1931. Kt. Zürich; Zürich zwischen Straßpflaster am Bleicherweg, leg. E. Sulger-Büel, 7.5.1935. Kt. Gaubünden; Alluvion des Hinterrheins bei Rodels im Domleschg, ca. 650 m ü. M., leg. W. Koch, 17.5.1937. Kt. Wallis; Fafleralp im Lötschental, Wegrand, ca. 1780 m ü. M., leg. W. Koch, 2.7.1936. Kt. St. Gallen: « Lindenplatz » in Rorschach am Bodensee, ca. 410 m ü. M., leg. E. Sulger-Büel, 1938.

#### *Taraxacum silesiacum* Dt

Herkunft: Kt. Tessin; Gipfel des Monte San Salvatore, Wegrand auf Dolomit, ca. 910 m ü. M., leg. W. Koch, Mai 1939. Kt. Wallis; Straßenbrücke über die Drance W Sembrancher, leg. W. Schilling, 15.6.1943.

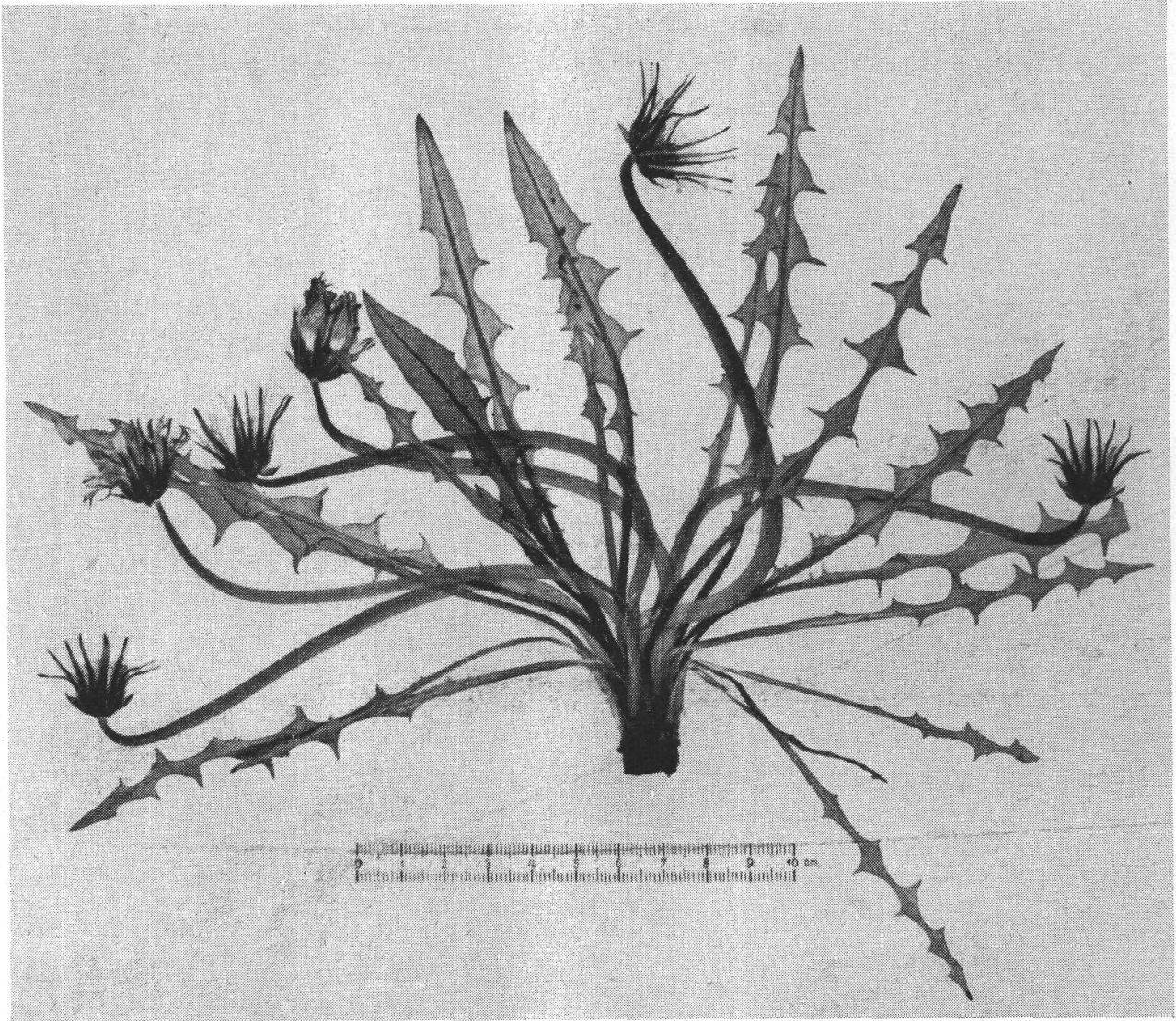
#### *Taraxacum tortilobum* Florstr.

Herkunft: Kt. Zürich; trockener Wegrand an der Schmelzbergstraße, ca. 460 m ü. M., leg. W. Koch, 10.5.1940.

2. Gruppe : **Palustria** Dt

*Taraxacum heleonastes* Hagl. n. sp. — Figur 4

*Sat humile — mediocriter altum. Folia laete viridia, ± longa, angusta, lineari-lanceolata — ± linearia, glabra, paribus loborum 3—5, lobis lateralibus deltoideis, brevissimis, basi altis, dorso integris, convexulis,*



Figur 4

*Taraxacum heleonastes* Hagl. n. sp.

*apice brevi, subito contracto, patenti instructis, lobo terminali ± hastato-sagittato, mediocriter longo — longo, integro, acutiusculo — ± mucronato, petiolis angustis, ± clare rubro-violaceis. Scapi vulgo plures, erecti vel ± decumbentes, folia superantes — iis breviores, glabri — sparse et sub involucrio densiuscule araneosi, ± cupreo-colorati. Involucrium mediocre, laete olivaceo-virescens, basi ovato-turbinata.*

*Squamae involucri exteriores laxae adpressae, ± ovatae vel ovato-lanceolatae, interiores ca. dimidiam partem attingentes, acuminatae, laete virides, anguste albido-cinctae, apice marginibusque (praesertim superiore parte) roseo-violaceae. Calathium laete luteum. Ligulae marginales sat latae, extus stria lata badio-violacea ornatae. Stylus et stigmata leviter virescentia. Antherae polline carentes. Achenium (in specim. cult.) fusco-vel olivaceo-stramineum, 4,5—4,9 mm longum (pyramide inclusa), angustum, superne minute acuteque spinulosum, ceterum humile tuberculatum — laeve, in pyramiden ca. 1 mm longam, angustam subsensim abiens, rostro 8—9 mm longo, pappo albo.*

Herkunft: Kt. St. Gallen; Jona bei Rapperswil, Flachmoor, ca. 410 m ü. M., leg. W. Koch, Mai 1940. — Typus. Daselbst, leg. M. Schilling, 21.5.1944.

*T. heleonastes* hat im Gegensatz zu den meisten Arten der Gruppe *Palustria*, die bisher bekannt sind, wohl ausgebildete Seitenlappen an den Blättern; sie sind sehr kurz und hoch und haben eine plötzlich zusammengezogene, kurze Spitze. Die Endlappen pflegen meistens ziemlich lang und spießbähnlich pfeilförmig zu sein. Betreffs der äußern Hüllblättchen erinnert *T. heleonastes* ein wenig an *T. suecicum* Hagl. Mit diesem — die meistens ungelappte Blätter, gelbe Narben, weniger bestachelte, breitere Früchte usw. hat — ist *T. heleonastes* indessen sicherlich nicht näher verwandt.

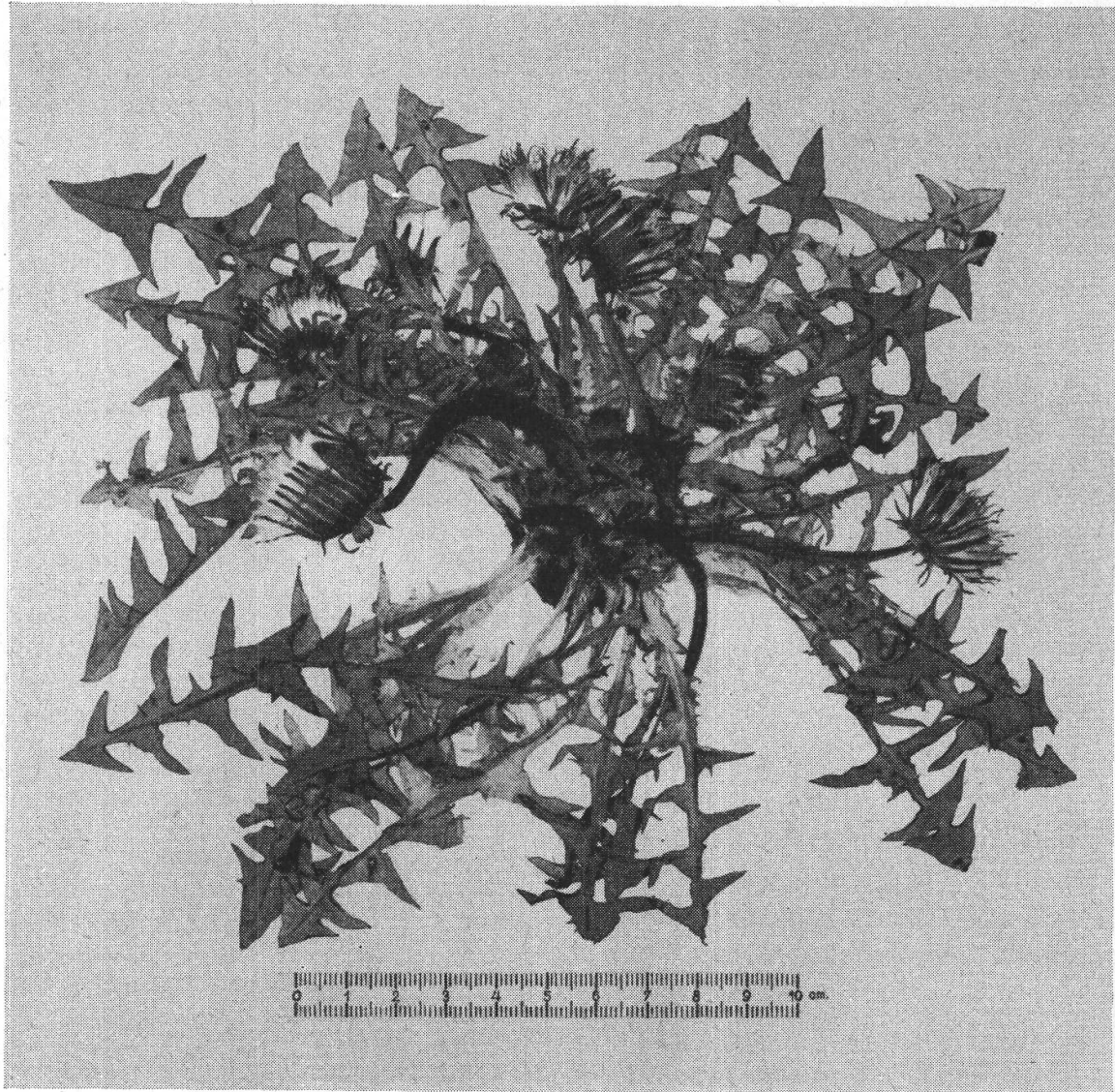
### 3. Gruppe : **Alpina** Hagl. n. sect.

*Achenea grisea — griseo-straminea vel pallide brunnea, parva — mediocria, cum pyramide 3,5—4 mm longa vel paullo longiora (ad 5 mm longa), ± tuberculata — pro parte levia, pyramis vulgo brevis, quartam — quintam partem totius fructus aequans (rarius longa), saepius angusta, rostrum achenio longius — duplo longius. Involucra sat parva — mediocria. Squamae involucri exteriores vulgo latae, ovatae — ovato-lanceolatae vel angustiores, adpressae — erecto-patentes vel apice ± recurvae, ut plurimum emarginatae vel sat conspicue albido-marginatae, laeves, interiores infra apicem ± laeves. Folia saepius laete viridia, varie modo lobata — integra. Plantae sat humiles — humiles vel mediocres, loca alpina habitantes.*

Diese Gruppe, die u. a. für die Gebirgsgegenden Mittel- und Südeuropas kennzeichnend ist, bildet gewissermaßen ein Gegenstück zur Gruppe *Spectabilia* Dt in der skandinavischen Gebirgskette, und zwar besonders die Arten, die mit *T. croceum* Dt verwandt sind. Mit diesen, an die sie habituell sehr erinnern, haben sie mehrere gemeinsame Charaktere. Beide haben mithin oft angedrückte, mehr oder minder breite äußere Hüllblättchen mit höckerlosen Spitzen, nicht selten dunkelgelbe Blütenfarbe, blaßgrüne Blätter, wenig oder nicht gefärbte Blattbasen usw.



Andererseits weichen sie beträchtlich voneinander ab, zum Beispiel betreffs der Frucht. Diese ist bei *Alpina* verhältnismäßig klein, öfters reichlicher bestachelt und mit einer kürzeren, mehr oder minder schmalen Vorspitze versehen. Die Arten der *Alpina*-Gruppe sind oft kleinwüchsiger als wie *T. croceum* im allgemeinen und auch gewöhnlich nicht so dünnblättrig wie dieses. Die mehr oder minder weißlich hautgerandeten äußeren Hüll-



Figur 5  
*Taraxacum oreophilum* Hagl. n. sp.

blättchen, die für *T. croceum* so charakteristisch sind, haben auch kein volles Gegenstück in der Gruppe *Alpina*.

*Taraxacum oreophilum* Hagl. n. sp. — Figur 5

*Sat. humile.* Folia obovato-lanceolata — lanceolata, laete viridia, lutescentia, subglabra — in nervo mediano sparse araneosa, lobis latera-

*libus utrinque 3—4, deltoideis, sat brevibus, mediocriter latis vel in foliis exterioribus latis, subreversis, acutis, dorso subrectis, superioribus, integris, inferioribus parce denticulatis, lobo terminali in foliis exterioribus magno, ± lato, sagittato — ovato-sagittato, in intermediis mediocri, breviter sagittato, acustiusculo — breviter mucronato, petiolis anguste alatis, pallidis. S c a p i (florendi tempore) foliis breviores, sat decumbentes, ± curvati, parce araneosi. I n v o l u c r u m crassiusculum, laete viride, basi subovata. S q u a m a e involucris exteriores erecto-patentes vel laxe adpressae, ad ca. 10 mm longae 2,5 mm lataeque, ovato-lanceolatae — sublanceolatae, laete virides, apice marginibusque ± brunneo-purpureae — sat longe acuminatae. C a l a t h i u m obscure luteum, perradians. L i g u l a e marginales valde canaliculatae — involutae, extus stria rubropurpurea ornatae. A n t h e r a e polline carentes. S t y l u s et s t i g m a t a virescentia. A c h e n i u m griseo-stramineum, parvum, 3,5 vel vix 3,5 mm longum, superne latius, squamuloso-spinulosum, ceterum omnino tuberculatum — pro parte laeve, pyramide brevissima vel haud evoluta, rostro 5—6 mm longo, pappo albo.*

Herkunft: Kt. Graubünden; Oberengadin, Südfuß des Piz Padella, auf einem Alpweg, ca. 2350 m ü. M., leg. W. Koch, 15.7.1938. — Typus.

*T. oreophilum* zeichnet sich durch gelblichgrüne Blätter mit deltoiden, kurzen Seitenlappen aus. Die Köpfchen sind hellgrün und ziemlich dick, die Blütenfarbe dunkelgelb und die Früchte klein und graustrohgelb. Augenfällig sind die mehr oder minder eingerollten Randblüten, die einen purpurroten Streifen an der untern Seite haben.

#### 4. Gruppe : **Vulgaria** Dt

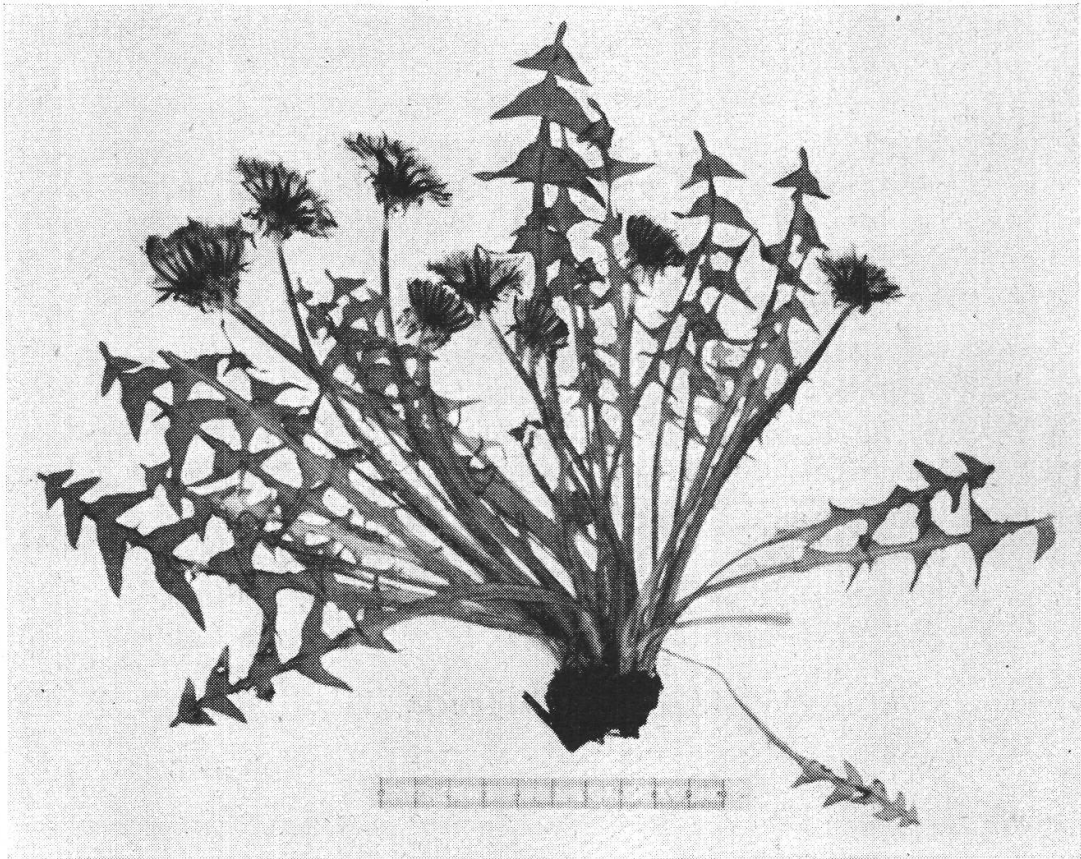
##### *Taraxacum acrophorum* Hagl. n. sp. — Figur 6

*P l a n t a mediocriter alta. F o l i a lanceolata, glaucescenti-viridia, parce araneosa, lobis lateralibus deltoideis, in foliis exterioribus ± latis, breviusculis, sat approximatis, in intermediis angustioribus, apice patenti — subreverso, mediocriter longo, sat — ± subito contractis vel attenuatis, magis distantibus, dorso integris — (in inferioribus) parce subulato-dentatis, lobo terminali in foliis exterioribus sat magno, subsagittato, in intermediis ± parvo et saepius in lobulum apicalem angustum, acutum praerupte abiens, interlobiis ± angustis, non raro piceo-marginatis, petiolis sat angustis, subsordide roseo-violascentibus. I n v o l u c r u m mediocre, subobscure olivaceo-viride, basi truncata. S q u a m a e exteriores lanceolatae, subpatentes — leviter reversae, mediocriter longae, vix 2—ca. 3 mm latae. C a l a t h i u m sat obscure luteum. L i g u l a e marginales extus stria fusco-violacea ornatae. A n t h e r a e polliniferae. S t i g m a t a sat lutea. A c h e n i u m fusco-stramineum, 3,1—3,5 mm longum (pyramide inclusa), superne tenuiter spinulosum, ceterum vulgo humil-*

*lime tuberculatum*, in pyramidem anguste conicam, ca. 0,5 mm longam, bene limitatam abiens, rostro 11—12 mm longo, pappo albo.

Herkunft: Süddeutschland, Baden; am Plören im Hegau, leg. W. Koch, 20.4.1928. — Typus.

*T. acrophorum* erinnert an *T. exacutum* Markl. (und an mehrere mit demselben verwandten Arten). Von dem erstgenannten unterscheidet es sich u. a. durch mehr konvexe, am Grunde nicht so hohe Seitenlappen, die in einer längeren, oft nach außen gerichteten,  $\pm$  zusammengezogenen



Figur 6

*Taraxacum acrophorum* Hagl. n. sp.

Spitze enden, durch kleinere, hellere Köpfchen und kleinere Früchte, die eine kürzere, deutlicher abgegrenzte Vorspitze haben.

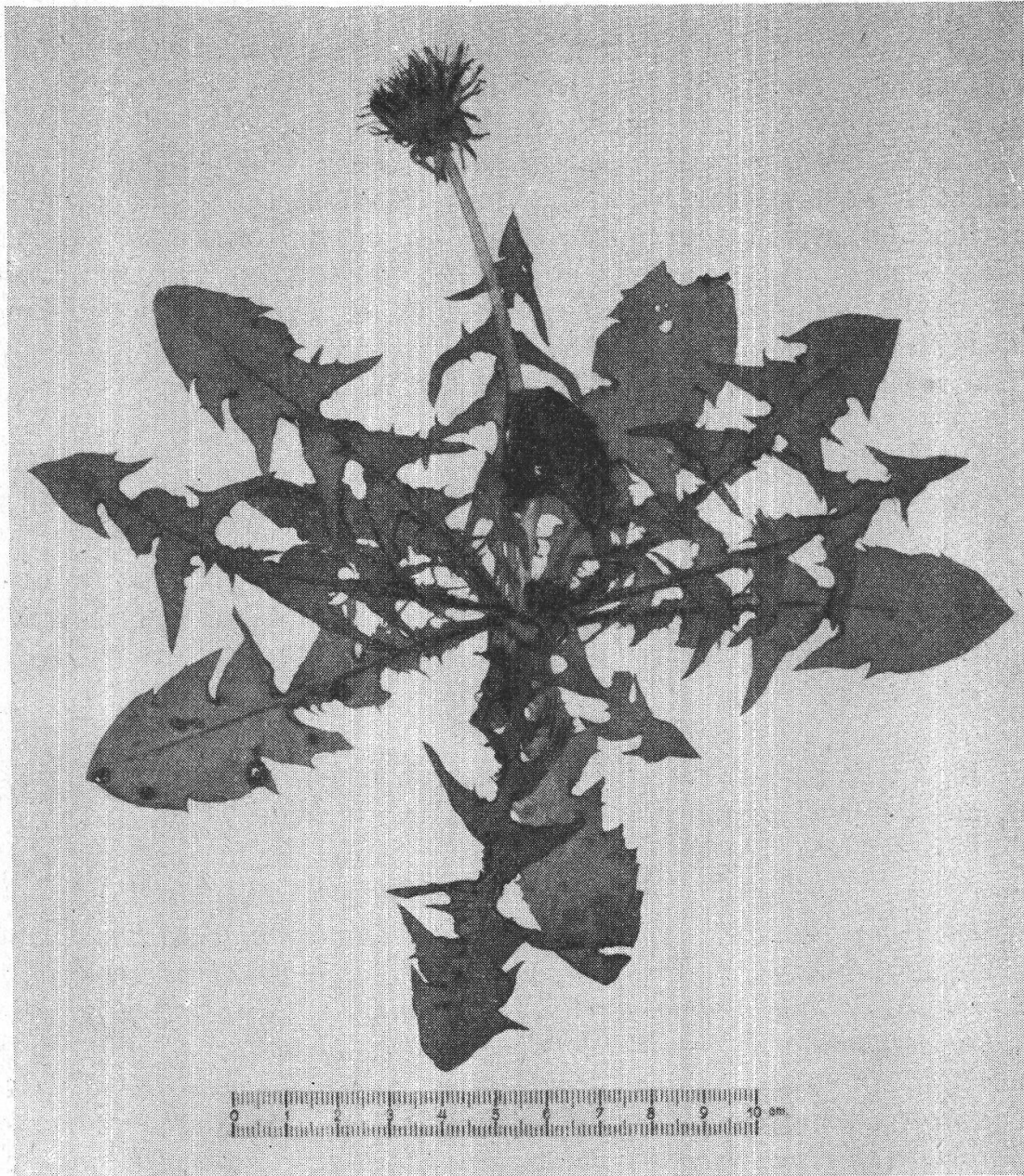
*Taraxacum caloschistum* Dt

Herkunft: Kt. St. Gallen; Linthebene, Alluvion der mittleren Spettlinth im untern Benkeuer Riet, ca. 415 m ü. M., leg. W. Koch, 15.4.1928.

*Taraxacum cyrtolobum* Hagl. n. sp. — Figur 7

*Planta sat humilis. Folia obovato-lanceolata —  $\pm$  lanceolata, laete viridia, glaucescentia, subglabra, lobis lateralibus deltoideis, deor-*

sum subito decrescentibus, basi  $\pm$  altis, saepe valde recurvis, dorso convexis — subrectis, integris — sparse argutissimeque subulato-dentatis, apice acutissimo attenuatis, lobo terminali mediocri — maximo,  $\pm$  sagittato, mucronato — obtuso, interlobiis parum evolutis — sat brevibus,



Figur 7

*Taraxacum cyrtolobum* Hagl. n. sp.

saepius anguste piceo-marginatis, petiolis angustis, rubro-violaceis. Involucrum mediocre, subobscurè viride, basi truncata. Squamae exteriores oblique reversae, mediocriter longae, ad ca. 3 mm latae, longe acuminatae. Calathium luteum, radians. Ligulae marginales sat

*angustae, extus stria olivaceo-violacea ornatae. Antherae polliniferae. Stigmata sublutea. Achenium olivaceo-stramineum, ca. 4 mm longum (pyramide inclusa), angustum (ad 1 mm latae), superne breviter spinulosum, ceterum humile tuberculatum — ± laeve, subsensim in pyramidem subcylindricam, ad ca. 0,7 mm longam abiens, rostro 7—9 mm longo, pappo albo.*

Herkunft: Kt. Wallis; am Wegrund an sonniger, trockener Stelle zwischen Leuk und Varen, leg. M. Schilling, 4.9.1943. — Typus.

*T. cyrtolobum* ist ziemlich kleinwüchsig. Es zeichnet sich durch seine stark nach unten gebogene, am Grunde oft hohe Seitenlappen aus, die allmählich in eine sehr scharfe Spitze auslaufen. Die Endlappen der äußeren Blätter sind groß und breit pfeilförmig, die der inneren kleiner und mit einem schmalen Spitzenteil, die Köpfchen sind mittelgroß, die äußeren Hülschuppen lang zugespitzt und die Früchte ziemlich lang und schmal. Exemplare, bei denen die äußeren Blätter verwelkt sind, erinnern ein wenig an *T. remotijugum* Lindb. fil.

#### *Taraxacum obliquilobum* Dt

Herkunft: Kt. Bern; ob Twann in der Burgsteingrube, ca. 530 m ü. M., leg. M. Schilling, 22.4.1944.

Stimmt sehr gut mit skandinavischen Exemplaren überein. Da aber der fraglichen Kollektion Früchte mangeln, muß diese Determination nur als preliminär betrachtet werden.

#### *Taraxacum pectinatiforme* Lindb. fil.

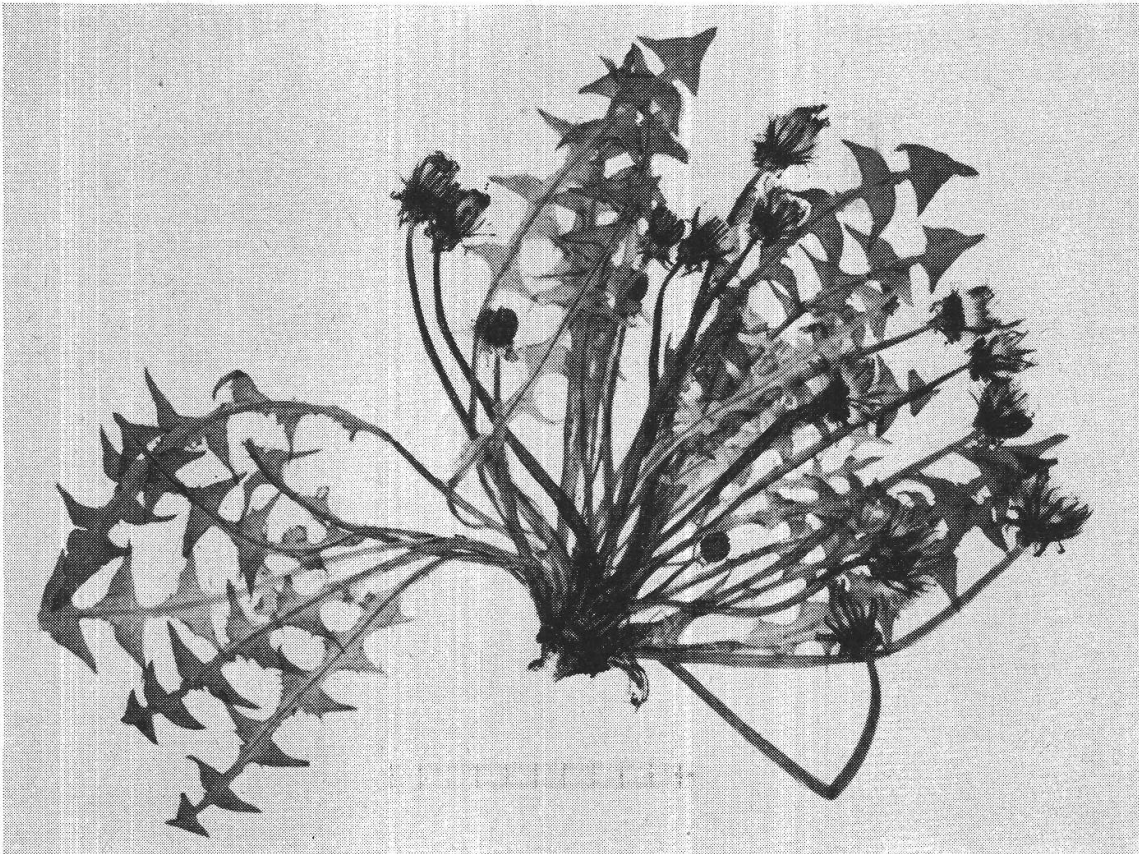
Herkunft: Kt. St. Gallen; Rapperswil, zwischen Bahnhof und Zürichsee, auf Ödland, ca. 410 m ü. M., leg. W. Koch, Mai 1940.

#### *Taraxacum uncatum* Hagl. n. sp. — Figur 8

*Planta mediocris. Folia laete viridia, subglabra, lanceolata, multilobata, lobis lateralibus vulgo ± hamatis, subangustis vel medio-criter latis, sat patentibus, acutis, dorso integris — sparse et saepius minute subulato-dentatis, interlobiis longiusculis, angustis, integris — sparse subulato-dentatis, lobo terminali sat parvo — mediocri, hastato-sagittato — hastato-triangulari vel subtriangulari, acuto, interdum supra lobulos basales una alterove latere rotundato-inciso, petiolis angustis aequae ac inferiore parte nervi mediani leviter rubescentis. Scapi plurimi, sat tenues. Involucrum sat parvum, laete viride, basi truncata. Squamae exteriores lanceolatae, breviusculae, 1,5—3 mm latae (vel paullo latiores), oblique reversae. Calathium sat leviter luteum, radians. Ligulae marginales subangustae, extus stria fusco-violacea ornatae. Antherae polliniferae. Stigmata sordide lutea — leviter livescentia. Achenium fusco-stramineum, 3,7—4 mm longum (pyramide*

*inclusa*), *superne breviter squamuloso-spinulosum*, *ceterum humillime tuberculatum* — *parte inferiore laeve, pyramide angusta, brevi (vix 0,5 mm longa), bene limitata instructum, rostro ca. 12 mm longo, pappo albo.*

Herkunft: Kt. Zürich; Zürich, spontan auf Ödland im Garten des Institutes für spezielle Botanik der ETH, ca. 460 m ü. M., leg. W. Koch, 10.5.1934. — Typus.



Figur 8

*Taraxacum uncatum* Hagl. n. sp.

Habituell erinnert *T. uncatum* etwas an *T. Huelphersianum* Dt. Es unterscheidet sich indessen von dieser Art u. a. durch hellere Blattfarbe, schmalere, mehr oder minder klauenähnliche Seitenlappen, die von längeren Interlobien getrennt sind, durch kleinere und hellere Köpfchen und kleinere Früchte, die eine kürzere, deutlich abgegrenzte Vorspitze haben.