

# L'Hypocrea latizonata Peck au Canada

Autor(en): **Brunel, Jules**

Objektyp: **Article**

Zeitschrift: **Berichte der Schweizerischen Botanischen Gesellschaft = Bulletin de la Société Botanique Suisse**

Band (Jahr): **62 (1952)**

PDF erstellt am: **05.07.2024**

Persistenter Link: <https://doi.org/10.5169/seals-43617>

## **Nutzungsbedingungen**

Die ETH-Bibliothek ist Anbieterin der digitalisierten Zeitschriften. Sie besitzt keine Urheberrechte an den Inhalten der Zeitschriften. Die Rechte liegen in der Regel bei den Herausgebern.

Die auf der Plattform e-periodica veröffentlichten Dokumente stehen für nicht-kommerzielle Zwecke in Lehre und Forschung sowie für die private Nutzung frei zur Verfügung. Einzelne Dateien oder Ausdrucke aus diesem Angebot können zusammen mit diesen Nutzungsbedingungen und den korrekten Herkunftsbezeichnungen weitergegeben werden.

Das Veröffentlichen von Bildern in Print- und Online-Publikationen ist nur mit vorheriger Genehmigung der Rechteinhaber erlaubt. Die systematische Speicherung von Teilen des elektronischen Angebots auf anderen Servern bedarf ebenfalls des schriftlichen Einverständnisses der Rechteinhaber.

## **Haftungsausschluss**

Alle Angaben erfolgen ohne Gewähr für Vollständigkeit oder Richtigkeit. Es wird keine Haftung übernommen für Schäden durch die Verwendung von Informationen aus diesem Online-Angebot oder durch das Fehlen von Informationen. Dies gilt auch für Inhalte Dritter, die über dieses Angebot zugänglich sind.

## L'*Hypocrea latizonata* Peck au Canada

Par Jules Brunel

Institut botanique, Université de Montréal<sup>1</sup>

Manuscrit reçu le 21 février 1952

L'*Hypocrea latizonata* Peck est un champignon ascomycète apparemment assez rare, parasite du *Cyathus striatus* Willd., sur lequel il

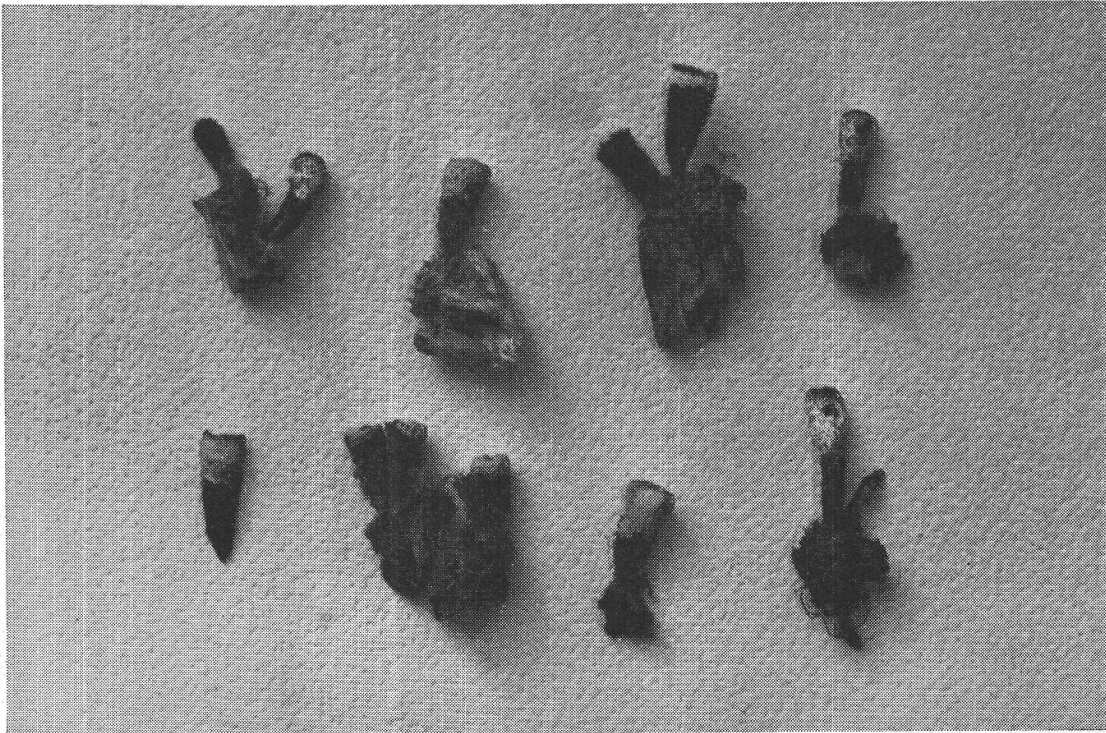


Figure 1

*Hypocrea latizonata* Peck sur *Cyathus striatus* Willd., récolté à Ste-Adèle (Québec), Canada, en 1947. Le parasite forme des stromes blanchâtres autour du sommet des cupules. (Photo M. Cailloux)

forme une bande blanche à l'extérieur et autour de la partie supérieure des cupules (figure 1).

Bien que ce parasite ne soit encore connu que de l'Amérique du Nord, nous avons cru que cela pourrait intéresser les mycologues euro-

---

<sup>1</sup> Travail dédié au Dr Eug. Mayor, Neuchâtel, à l'occasion de son 75<sup>e</sup> anniversaire de naissance.

péens d'en voir une illustration photographique et de le rechercher là où le genre *Cyathus* est répandu.

L'*Hypocrea latizonata* fut décrit par Peck dans Ellis et Everhart (1886) d'après des spécimens provenant soit de l'Ohio, soit de l'Etat de New-York. Ellis et Everhart écrivent en effet comme commentaire à la suite de la diagnose princeps: «A very curious species sent from Ohio, under the above name, by Prof. A. P. Morgan.» D'autre part, House (1925) écrit: «In addition to the type, collected by Doctor Peck at Greenbush, Rensselaer [N. Y.] the herbarium contains a collection, heretofore unnamed, made by doctor Peck at Sand Lake, on *Cyathus striatus* (Huds.) Hoffm.»

L'*Hypocrea latizonata* n'a encore été récolté qu'en cinq ou six endroits aux Etats-Unis, au cours des 65 années écoulées depuis sa découverte, et il semble qu'il n'ait jamais été récolté au Canada avant 1947.

Les localités actuellement connues en Amérique du Nord sont (figure 2):

*New-York*: Greenbush, Rensselaer County, 1886. Peck (NYSM<sup>1</sup>), Sand Lake, Peck (NYSM);

*North Carolina*: Cranberry, 3250 ft., July—August 1887. Thaxter (FH). — Ibid. August 1896. Thaxter 5299 (FH);

*Indiana*: Salt Creek bottom, 8 miles S. E. of Bloomington, Monroe County. July 1937. Lohman (FH).

*Iowa*: Iowa City. 14 September 1941. Martin 4860 (FH);

*Ohio*: No locality. Before 1886. Morgan.

*Québec (Canada)*: Ste-Adèle, comté de Terrebonne, 27 juillet 1947. Cailloux (HMV, JB-234).

Au point de vue bibliographique, l'*Hypocrea latizonata* n'a été mentionné que rarement dans les ouvrages mycologiques généraux et les relevés locaux.

Après avoir été décrit dans le «Journal of Mycology» en 1886 (loc. cit.), on le retrouve dans l'ouvrage d'Ellis et Everhart (1892) sur les Pyrénomycètes de l'Amérique du Nord. Saccardo (1895) l'inclut dans son «Sylloge Fungorum», sans détails additionnels. Dans sa monographie des Hypocréales de l'Amérique du Nord, Seaver (1910) décrit l'espèce, ajoutant que, à ce moment-là, elle n'était encore connue que de la localité du type, ce qui signifie que Seaver n'eut pas connaissance des deux récoltes faites par Thaxter en 1887 et en 1896 en Caroline du Nord et conservées dans l'Herbier Farlow de l'Université Harvard, à moins que ces récoltes aient été classées d'abord avec les *Cyathus*, et que le parasite ait été identifié récemment. Dans ce

<sup>1</sup> Les abréviations suivantes désignent les herbiers où se trouvent les spécimens: NYSM = New York State Museum Herbarium; FH = Farlow Herbarium; HMV = Herbar Marie-Victorin.

même travail, S e a v e r publia une bonne illustration des cupules parasitées de *Cyathus* et d'un asque avec ses seize spores sphériques hyalines résultant de la disjonction des spores bicellulaires initiales. La même année, S e a v e r (1910 a) décrit de nouveau l'*Hypocrea latizonata* dans son traitement des Hypocréales pour la «North American Flora».

Depuis 1910, l'espèce n'a été mentionnée qu'à trois reprises, d'abord par H o u s e (1925), puis par L o h m a n (1938), et enfin par F i t z - g e r a l d (1949). La revue «Mycologia», au cours des quarante der-

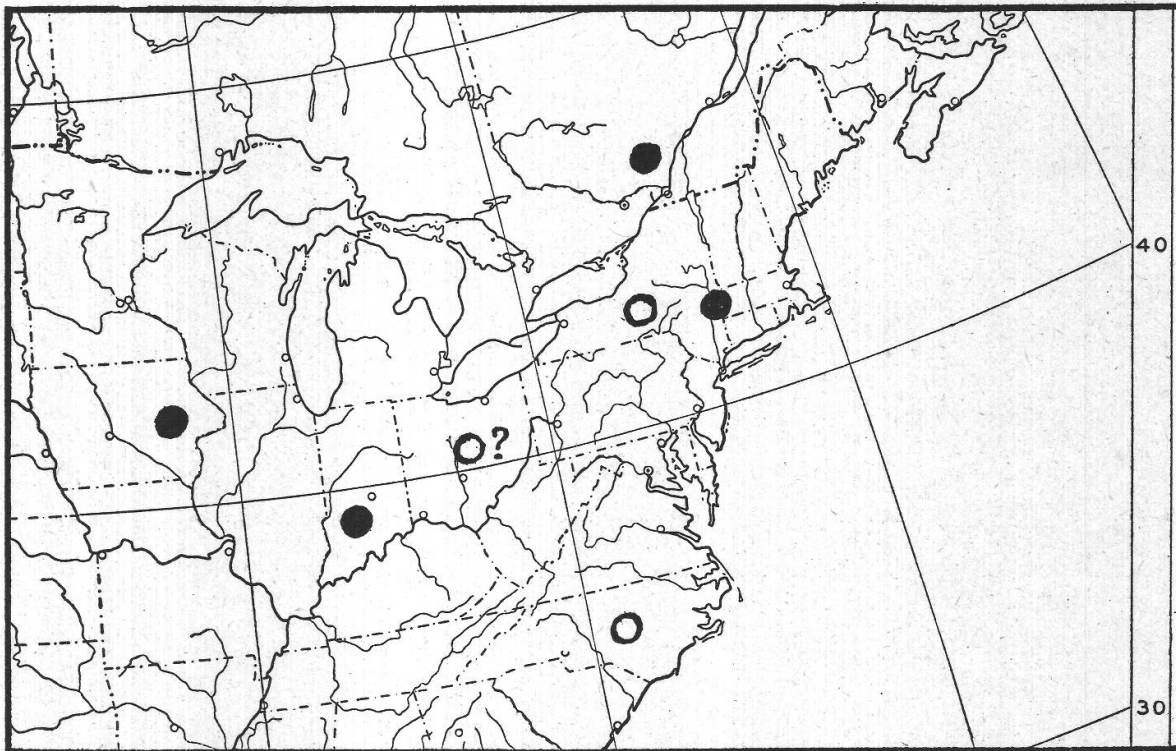


Figure 2

Distribution de l'*Hypocrea latizonata* Peck. Les points noirs indiquent des localités précises. Les localités dont la position n'a pu être déterminée exactement sont représentées par un cercle au centre approximatif de l'état

nières années, n'en fait aucunement mention, ce qui indique que le champignon est relativement rare.

Ce fut donc pour nous une surprise agréable que de rencontrer l'*Hypocrea latizonata* sur une récolte de *Cyathus striatus* faite le 27 juillet 1947 par notre collègue le professeur Marcel C a i l l o u x, à Sainte-Adèle, comté de Terrebonne, province de Québec, Canada.

L'hôte croissait sur une souche pourrie, et dix cupules sur quinze portaient le strome blanc du parasite à divers stades de développement. Sur les spécimens les plus matures, les ostioles brunâtres en saillie étaient nettement visibles. Nous n'avons cependant pas vu les spores dans les spécimens examinés.

Cette récolte, apparemment la première faite au Canada, est conservée dans la section de cryptogamie de l'Herbier Marie-Victorin de l'Université de Montréal, sous le numéro JB-234.

Nous remercions le D<sup>r</sup> Lawrence White, directeur de l'Herbier Farlow de l'Université Harvard, pour prêt de spécimens et renseignements bibliographiques; le D<sup>r</sup> Bessie Kanouse, de l'Université du Michigan, et le D<sup>r</sup> D.-P. Rogers, du Jardin botanique de New-York, pour renseignements sur les spécimens possédés par ces institutions; le D<sup>r</sup> I.-L. Connors, du Ministère de l'agriculture, à Ottawa, pour renseignements bibliographiques.

---

#### Références bibliographiques

- Ellis, J. B., and Everhart, B. M., 1886. Synopsis of the North American Hypocreaceae, with descriptions of the species. *Journ. Mycol.*, **2**, 63.
- — 1892. North American Pyrenomycetes, 79.
- Fitzgerald, Ina S., 1949. Hypocreales of Iowa. *State Univ. of Iowa Studies in Nat. Hist.*, **19** (2), 14—15.
- House, H. D., 1925. Report of the State Botanist for 1924. *N. Y. State Museum Bull.*, **266**, 45.
- Lohman, M. L., 1938. Notes on Indiana Fungi, 1937. *Proc. Indiana Acad. Sci.*, **47**, 88—92.
- Saccardo, P. A., 1895. *Sylloge Fungorum*, **11**, 361.
- Seaver, F. J., 1910. Hypocreales of North America. *Mycologia*, **2**, 56. Pl. 20, fig. 9—10.
- 1910 a. Hypocreales. *North American Flora*, **3**, 24.