

# La taxonomie du genre *Pandanus* (*Pandanaceae*) au Mozambique

Autor(en): **Huynh, Kim-Lang**

Objektyp: **Article**

Zeitschrift: **Botanica Helvetica**

Band (Jahr): **107 (1997)**

Heft 1

PDF erstellt am: **17.09.2024**

Persistenter Link: <https://doi.org/10.5169/seals-72639>

## **Nutzungsbedingungen**

Die ETH-Bibliothek ist Anbieterin der digitalisierten Zeitschriften. Sie besitzt keine Urheberrechte an den Inhalten der Zeitschriften. Die Rechte liegen in der Regel bei den Herausgebern. Die auf der Plattform e-periodica veröffentlichten Dokumente stehen für nicht-kommerzielle Zwecke in Lehre und Forschung sowie für die private Nutzung frei zur Verfügung. Einzelne Dateien oder Ausdrucke aus diesem Angebot können zusammen mit diesen Nutzungsbedingungen und den korrekten Herkunftsbezeichnungen weitergegeben werden. Das Veröffentlichen von Bildern in Print- und Online-Publikationen ist nur mit vorheriger Genehmigung der Rechteinhaber erlaubt. Die systematische Speicherung von Teilen des elektronischen Angebots auf anderen Servern bedarf ebenfalls des schriftlichen Einverständnisses der Rechteinhaber.

## **Haftungsausschluss**

Alle Angaben erfolgen ohne Gewähr für Vollständigkeit oder Richtigkeit. Es wird keine Haftung übernommen für Schäden durch die Verwendung von Informationen aus diesem Online-Angebot oder durch das Fehlen von Informationen. Dies gilt auch für Inhalte Dritter, die über dieses Angebot zugänglich sind.

## La taxonomie du genre *Pandanus* (Pandanaeae) au Mozambique

**Kim-Lang Huynh**

Laboratoire de Phanérogamie, Institut de Botanique, Université de Neuchâtel,  
CH-2007 Neuchâtel, Suisse

Manuscrit accepté le 27 janvier 1997

### Abstract

Huynh K.-L. 1997. The taxonomy of the genus *Pandanus* (Pandanaeae) in the Mozambique. Bot. Helv. 107: 91–101.

The taxonomy of the genus *Pandanus* in the Mozambique is revised, resulting in five distinct species: *P. livingstonianus* Rendle, *P. gasicus* Huynh, *P. globulatus* Huynh, *P. mosambicius* St. John, and *P. serrimarginalis* St. John. The last three are new.

*Key words:* Africa, Mozambique, Pandanaeae, *Pandanus*, taxonomy.

On n'a connu que trois espèces de *Pandanus* au Mozambique: *P. livingstonianus* (Rendle 1894), *P. petersii* (Warburg 1900) et *P. gasicus* (Huynh 1989). Le premier a été décrit d'un matériel récolté à Luabo (18° 30' S 36° 10' E), dans le Centre. Le deuxième, de provenance inconnue, est en fait synonyme du premier. Le troisième a été trouvé dans le Sud, à Gaza, aux environs de 25° 04' 50" S 33° 15' 29" E.

Trois autres espèces ont été reconnues, dont deux par feu Harold St. John, mais n'ont pas encore été publiées. Elles seront décrites ci-dessous. Quelques années avant sa mort, le Professeur St. John a mis à la disposition du présent auteur un exemplaire de son manuscrit sur les *Pandanus* africains avec permission de l'utiliser. On y trouve entre autres ces deux espèces ainsi que les échantillons étudiés par St. John. A ce jour, les cinq espèces du Mozambique n'ont été observées que dans ce pays, à l'exception de *P. livingstonianus* qui a été trouvé aussi au Zimbabwe. Il est probable que *P. mosambicius* existe aussi au Zimbabwe.

Le présent travail a pour but essentiel de décrire les données nouvelles observées chez les *Pandanus* du Mozambique. Pour cette raison, *P. gasicus* ne fera l'objet d'aucune attention particulière à part une mention dans la Clé ci-dessous. Il en sera de même pour d'autres aspects de la connaissance de ce genre dans ce pays (écologie, biologie, etc.).

### 1. Clé des *Pandanus* du Mozambique

- |   |  |   |
|---|--|---|
| 1 | Centre de la loge séminale supramédian ..... | 2 |
| – | Centre de la loge séminale inframédian ..... | 4 |

- 2 Longueur axiale de l'endocarpe plus grande que la moitié de la longueur de la drupe; apex de l'endocarpe au niveau de l'apex du mésocarpe supérieur .....  
*P. mosambicus* St. John
- Longueur axiale de l'endocarpe plus petite que la moitié de la longueur de la drupe; apex de l'endocarpe au voisinage du milieu du mésocarpe supérieur ..... 3
- 3 Syncarpe globoïde; pileus tabuliforme, pourvu d'aiguillons et d'une dépression centrale; tube germinatif au plus 0,5 mm long; stigmatte hippocrépiforme .....  
*P. globulatus* Huynh
- Syncarpe oblong ovoïde; pileus pyramidal, dépourvu d'aiguillons et de dépression centrale; tube germinatif 2,2 m long ou plus; stigmatte réniforme .....  
*P. livingstonianus* Rendle
- 4 Syncarpe largement ovoïde, ca. 12 × 10 cm; pileus tabuliforme, généralement pourvu d'une dépression centrale; apex de l'endocarpe au voisinage du milieu du mésocarpe supérieur ..... *P. gasicus* Huynh
- Syncarpe oblong ovoïde, ca. 7,5 × 4,5 cm; pileus pyramidal, dépourvu de dépression centrale; apex de l'endocarpe au niveau de l'apex du mésocarpe supérieur .....  
*P. serrimarginalis* St. John

## 2. *Pandanus livingstonianus* Rendle (sect. *Souleyetia*)

Rendle, J. Bot. 32: 326 (1894); Warburg, Das Pflanzenreich 3 (=IV.9): 66 (1900); Martelli, Webbia 4: 21 (1913); Wright in Thiselton-Dyer, Fl. Trop. Afr. 8: 131 (1902); Stone, Ann. Missouri Bot. Gard. 60: 271 (1973), Bot. Jahrb. Syst. 94: 509 (1974). – Type: *Kirk* (holo K), Luabo.

*Pandanus petersii* Warb., Das Pflanzenreich 3 (=IV.9): 66, Fig. 17 J–L (1900); Stone, Ann. Missouri Bot. Gard. 60: 271 (1973), Bot. Jahrb. Syst. 94: 509 (1974). **Syn. nov.** – Type: *Peters* (iso FI ex B), Mossambik.

Depuis sa brève description par Rendle (1894), un grand nombre d'échantillons de *P. livingstonianus* ont été récoltés, dont ceux mentionnés ci-dessous. En outre, de nombreux caractères spécifiques nouveaux ont été trouvés dans ce genre, notamment ceux qui relèvent de la structure de la drupe. Il en résulte des données morphologiques nouvelles à divers points de vue (habitus, feuille, structure de drupe, inflorescence et fleur mâles, etc.) chez cette espèce qui permettent de mieux la connaître. Toutefois, son identification comme, d'ailleurs, celle des autres espèces, se base essentiellement sur les caractères carpiques, qui sont les caractères spécifiques les plus importants dans ce genre.

*P. livingstonianus* comprend des arbres jusqu'à 25 m de hauteur, à tronc dressé, de 15–25 cm de diamètre, très épineux, pourvu de haut en bas d'une touffe de feuilles, de rameaux latéraux opposés ou ± verticillés, et de racines-échasses épineuses de 1–2 m de longueur 4–8 cm d'épaisseur. Feuilles de la touffe apicale d'env. 160 cm de longueur 4 cm de largeur au milieu; veines longitudinales d'env. 99 au milieu; épines marginales dans le tiers inférieur jusqu'à 2,6 mm de ventre et 15 mm de distance entre elles, dans le tiers moyen jusqu'à 1,6 mm de ventre et 12 mm de distance entre elles, dans le tiers supérieur jusqu'à 1,4 mm de ventre et 8 mm de distance entre elles; épines costales clairement plus courtes mais généralement ± de même distance entre elles que les épines marginales de mêmes niveaux. Feuilles des rameaux latéraux de 75–95 cm de longueur 2 cm de largeur au milieu; veines longitudinales 61–67 au milieu; épines marginales dans

le tiers inférieur jusqu'à 1,2 mm de ventre et 15 mm de distance entre elles, dans le tiers moyen jusqu'à 0,6 mm de ventre et 9 mm de distance entre elles, dans le tiers supérieur jusqu'à 0,4 mm de ventre et 6 mm de distance entre elles; épines costales en général  $\pm$  de même distance (ou un peu plus petite) entre elles que les épines marginales de mêmes niveaux, près de la base punctiformes ou obscures ou absentes, plus haut en général  $\pm$  aussi longues que les épines marginales de mêmes niveaux. Infrutescence monosyncarpique; pédoncule 20–29 cm de longueur, géniculé, d'env. 1,3 cm d'épaisseur à l'apex et 0,7 cm à la base. Syncarpe oblong ovoïde, 12–16 cm de longueur 7–9 cm de largeur; trognon 8–11 cm de longueur 2–2,4 cm de largeur. Drupes 2,5–3 cm de longueur 0,6–1,7 cm de largeur 0,4–1,2 cm d'épaisseur, mais en général 3 cm de longueur 1 cm de largeur 0,8 cm d'épaisseur, à l'état sec libres jusqu'au niveau basal du mésocarpe supérieur; pileus largement pyramidal, d'env. 0,5 cm de longueur, dépourvu d'aiguillons, à base située un peu au-dessus de l'ambitus de la drupe; style d'env. 0,7 mm de longueur; stigmates uniques, parfois 2 ou 3, réniformes, 1,7–2 mm de longueur 1,2–1,5 mm de largeur; endocarpe d'env. 11 mm de longueur sur l'axe de la drupe, 3–5 mm à la périphérie où il n'est pas épaulé ou à peine épaulé, distant d'env. 0,5 cm de l'apex de la drupe et de 1,4 cm de sa base; loge séminale d'env. 0,7  $\times$  0,5 cm, à centre toujours clairement supramédian, à paroi supérieure endocarpique située au voisinage du niveau moyen du mésocarpe supérieur et clairement épaissie sur l'axe de la drupe où elle mesure env. 2,3 mm d'épaisseur; tube germinatif (sous la loge séminale) d'env. 2,2 mm de longueur; mésocarpe supérieur d'env. 0,9 cm de longueur, mésocarpe inférieur 1,9 cm. – Fig. 1–7.

Son inflorescence mâle (Fig. 8) est formée de 11–12 épis staminifères jusqu'à 16,5 cm de longueur 3,2 cm de largeur. La fleur mâle (Fig. 9) comprend une colonne jusqu'à 10 mm de longueur 0,6 mm de largeur et 2–9 étamines arrangées de façon ombellée parfois subombellée sur la colonne, à filets de 1,8–4,5 mm de longueur 0,25–0,30 mm d'épaisseur, à anthères oblongues de 1,8–2,3 mm de longueur 0,6 mm de largeur, légèrement mucronées, à pollen échinulé.

Noms vernaculaires: Mujelele, Mugelele, Mutèlèle.

Matériel: *Andrada 1924* (LISC) (♀), Zambézia, Maganja da Costa, 12. IX. 1949. *Grandvaux Barbosa & Carvalho 4204* (K, LMA) (♀), Zambézia, entre o Régulo Ingive e Nante, a 9 km do Régulo Ingive, junto de uma linha de água, 27. IX. 1949; árvore de 6–10 m, espinhosa. *Grandvaux Barbosa & Carvalho 4205* (K, LMA) (♂), Zambézia, entre o Régulo Ingive e Nante, a 9 km do Régulo Ingive, 27. IX. 1949. *Peters* (FI, isotype de *P. petersii*) (♀). *St. John 26627* (A, K, LMA) (♀), Zambézia, Nicodala Village, Licuari River plain, 30 km NW of Quelimane, 5 m alt., 26. XII. 1961; trees 10–25 m; bark brown with slender ascending spines, prop roots few 50–100  $\times$  4 cm, brown, short spiny, leaves above dark olive green, below paler green and glaucous. *Torre 3444* (LISC) (♀), Zambézia, Quelimane, Marrae, 17. IX. 1941; árvore de 7–10 m. *Torre 4719* (LISC) (♀), Zambézia, Maganja da Costa, Pebane, 27. X. 1942; árvore de 8–10 m. *Torre & Correia 14098* (LISC) (♀), Zambézia, Namacurra, ao km 10, estrada para Vila Maganja da Costa (Hh), alt. ca. 40 m, 25. I. 1966; árvore ca. 7 m, frutos quase maduros, os ramos jovens apresentam acúleos e uma coifa no ápice. *Torre & Correia 16166* (LISC) (♀), Zambézia, Maganja da Costa, Vila de Maganja, ao km 36, estrada para Mocuba, alt. ca. 100 m, 20. XI. 1967; árvore aquática ca. 10 m, flores brancas, floresta ribeirinha. *Aguiar Macêdo 3710* (LMA) (♀), Moçambique, estrada Ribauè-Nampala, Rio Mecuburi (a 58 km de Ribauè), 11. X. 1968; na galeria florestal do rio, árvore 10–15 m.

### 3. *Pandanus globulatus* Huynh, sp. nov. (sect. *Souleyetia*)

Infructescentia monosyncarpica; pedunculo circa 21 cm longo, leviter curvato. Syncarpium globosum, circa 6 cm longum 6 cm latum; nucleo circa 2 cm longo 1,2 cm lato. Drupae 2,5–3 cm longae 0,9–1,7 cm latae 0,7–1,3 cm crassae, generaliter 3 cm longae 1,4 cm latae 1,2 cm crassae, in sicco ad basim mesocarpii superi liberae; pileo tabuliformi, circa 0,5 cm longo, depressione centrali saepe profunda praedito, generaliter 1–4 aculeis usque ad 0,30 mm longis 0,15 mm crassis cum numerosis pustulis (=aculeis pumilis obtusisque) circum stigma ornato, basi circiter ambitum drupae locati; stigmatibus unicis, interdum 2, hippocrepiformibus, circa 2,7 × 2,1 mm; endocarpio circa 11 mm longo in axe 4 mm in peripheria ibi manifeste adscendenti, circa 0,5 cm ab apice drupae distant, 1,4 cm a basi; loculo seminali circa 0,6 × 0,5 cm, centro semper perspicue supramediano, pariete supero endocarpico circiter medium mesocarpii superi attingenti et manifeste crassescenti in axe ibi circa 3,3 mm crasso; tubo germinationis brevissimo, ut maximum 0,5 mm longo infra loculum seminale; mesocarpio supero circa 0,9 cm longo, infero 1,8 cm. – Fig. 11–17.

Type: *Torre & Correia 17139* (holo LISC) (♀), Zambézia, Pebane, ao km 43, estrada para Mualama (Ig), alt. ca. 30 m, 15. I. 1968; arbusto ou pequena árvore, em povoamentos; savana inundável na época das chuvas.

Pebane se trouve aux environs de 17° 15' S 38° 08' E.

*P. globulatus* comprend des arbres à tronc dressé, pourvu d'une touffe de feuilles apicales et de rameaux latéraux, comme le montre une photo trouvée sur cet échantillon. Feuilles observées provenant probablement de rameaux latéraux, de 75–80 cm de longueur 2 cm de largeur au milieu; veines longitudinales env. 43 au milieu; épines marginales dans le tiers inférieur jusqu'à 1,3 mm de ventre et 11 mm de distance entre elles, dans le tiers moyen jusqu'à 1,1 mm de ventre et 8 mm de distance entre elles, dans le tiers supérieur jusqu'à 0,7 mm de ventre et 4 mm de distance entre elles; épines costales en général ± de même distance entre elles, mais un peu plus courtes et plus étroites, que les épines marginales de mêmes niveaux, à la moitié inférieure de la feuille très souvent obscures ou absentes (Fig. 10).

*P. globulatus* est une espèce voisine de *P. livingstonianus*. Il s'en distingue par les caractères suivants. Son syncarpe est globoïde (Fig. 11); le pileus de sa drupe est tabuliforme (Fig. 14) et pourvu d'aiguillons et de pustules (Fig. 12) qui sont des aiguillons nains et obtus. Un tel syncarpe et une telle drupe n'ont été observés chez aucune autre espèce du Mozambique. En outre, le tube germinatif de sa drupe est à peine visible (Fig. 15), ne dépassant pas 0,5 mm en longueur; son stigmatite est hippocrepiforme (Fig. 16 et 17). Chez *P. livingstonianus*: le syncarpe est toujours oblong ovoïde (Fig. 2 et 3); le pileus est pyramidal (Fig. 4) et n'a ni aiguillons ni pustules (quelque 400 drupes ont été étudiées sous ce rapport); le tube germinatif est clairement visible (Fig. 5), ne mesurant pas moins de 2,2 mm; le stigmatite est réniforme (Fig. 6 et 7). De plus, la drupe est nettement plus étroite et plus mince (comparer Fig. 4 avec Fig. 14); le nombre de drupes par syncarpe est clairement plus grand (3–4 fois, ou plus).

*P. globulatus* est ainsi nommé en raison de la forme globoïde de son syncarpe.

### 4. *Pandanus mosambicus* St. John ex Huynh, sp. nov. (sect. *Souleyetia*)

Infructescentia monosyncarpica; pedunculo circa 31 cm longo, leviter geniculato. Syncarpium ovoideum, circa 12 cm longum 7,5 cm latum; nucleo circa 8 cm longo 2,5 cm

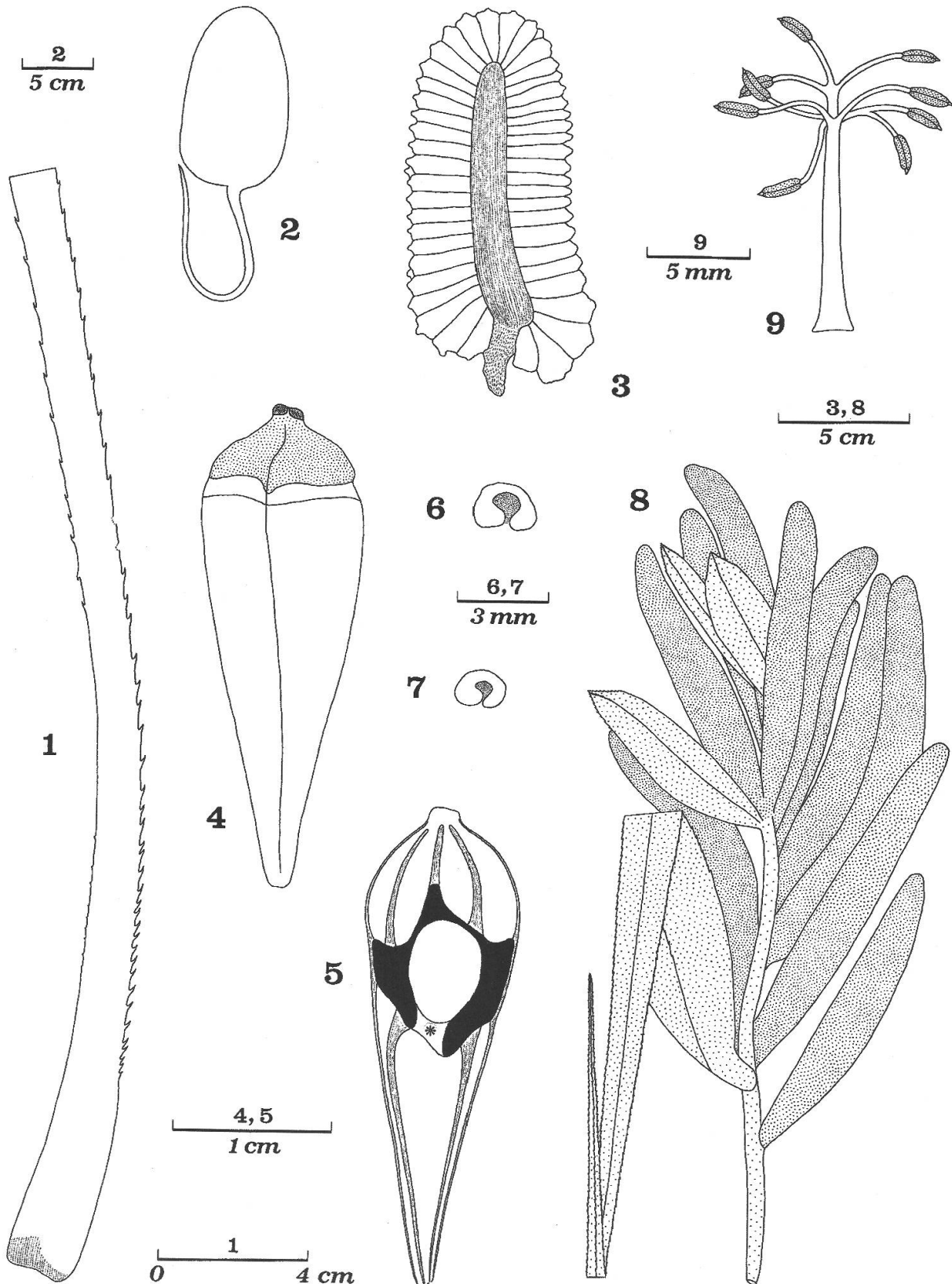


Fig. 1–9. *Pandanus livingstonianus* [St. John 26627 (1, 4–7), Torre & Correia 14098 (2, 3), Grandvaux Barbosa & Carvalho 4205 (8, 9)]. – 1: Partie basale d’une feuille longue d’env. 83 cm pliée suivant la nervure médiane, celle-ci à gauche. – 2: Syncarpe et pédoncule (reproduction d’une photo). – 3: Syncarpe en coupe axiale. – 4: Drupe uniloculaire vue par une grande face latérale (pointillé: pileus). – 5: Coupe axiale de la même drupe (noir: endocarpe; \*: tube germinatif). – 6, 7: Stigmates. – 8: Inflorescence mâle (pointillé dense: épis staminifères). – 9: Fleur mâle (pointillé: anthères).

lato. Drupae generaliter 2,5 cm longae 1 cm latae 0,7 cm crassae, interdum 1,5 cm latae 1 cm crassae, in sicco circiter ambitum liberae; pileo late pyramidali, generaliter circa 0,25 cm longo et 1/3–1/2 partis supraambitalis drupae obtegenti, basi prominenti; stigmatibus unicis, interdum 2, reniformibus, circa 2,8 mm longis 1,7 mm latis; endocarpio circa 14 mm longo in axe 4–6 mm in peripheria ibi non vel leviter adscendenti, circa 0,2 cm ab apice drupae distant, 0,7 cm a basi; loculo seminali circa 0,8 × 0,4 cm, centro semper perspicue supramediano, pariete supero endocarpico apicem mesocarpii superi attingenti et valde crassescenti in axe ibi circa 3,7 mm crasso; tubo germinationis circa 3 mm longo infra loculum seminale; mesocarpio supero circa 0,4 cm longo, infero 1,5 cm. (Descriptio secundum observationem meam.) – Fig. 19–22.

Type: *St. John 26630* (holo BISH; iso A, K, LISC, LMA, US) (♀), Manica, Chimanimani Mts, E. side of Musapa Gap, 1 mile E of the ford, 2nd story tree in dense fringing forest along steep rocky side stream, with *Adina microcephala*, *Cussonia umbellifera*, and *Aframomum* sp., 3000 ft alt., 31. I. 1962; trees 23 m by 15 cm, crown ovoid with long descending lateral branches, or when rarely in opening the crown lance-columnar, prop roots 1–3 m by 3–7 cm, many, nearly vertical, light brown, spiny, leaves above dark olive green, shiny, below pale green and glaucous, syncarps terminal, pendent, ovoid, green, leaves of trunk apex much the larger. Selon St. John (in litt.), cet échantillon a été récolté au Mozambique mais près de la frontière du Zimbabwe.

Autre matériel: *Ball 72* (PRE) (♀), Manica, Musapa Gap, alt. 2700 feet, 19. X. 1953; up to 40 feet high; males much outnumber females; very prickly; rocky watercourse on steep hillside, in bed of streamlet. *Chase 2989* (BM) (♀), Manica, Musapa Gap, alt. 2700 feet, 15. X. 1950; female tree 20 feet, aerial roots and bole armed with prickles; flower sepals cream. *Pereira & Marques 856* (LMA) (♀), Manica, Dorube, Machango (Machonga), Junto as quedas de água do Rio Mucutuco, margem direita, 23. XI. 1965; árvore ca. 7 m. *St. John 26631* (A, LISC) (♀), Manica, Chimanimani Mts, E. side of Musapa Gap, 1 mile E of the ford, alt. 2700 ft, 2nd story tree in dense fringing forest along steep rocky side stream, 31. I. 1962. *Sturgeon 30425* (PRE) (♂), Manica, Musapa Gap, Chimanimani Mts, alt. 2700 feet, along side stream, growing with female, 15. X. 1950; flowers white, leaves spirally arranged, conspicuous in young shoots; spines all along stems and branches, with spiny aerial roots. *Sturgeon 30426* (LISC, PRE) (♀), Manica, Musapa Gap, Chimanimani Mts, growing along side stream in association with male plants; ± 17' in young green fruit; spines all along stems and branches; spiny aerial roots, alt. 2700', 15. X. 1950.

«Musapa Gap» est un terme géographique employé exclusivement, semble-t-il, dans l'ancienne South Rhodesia, devenue l'actuel Zimbabwe. Il correspond à Musapa Valley et se situe à l'extrémité septentrionale des Chimanimani Mts, aux environs de 19° 43' S 32° 55' E selon Gerald Pope (K) qui l'a bien connu.

*P. mosambicus* comprend des arbres jusqu'à 23 m de hauteur, à tronc dressé et d'env. 15 cm de diamètre, portant une touffe de feuilles apicales et des rameaux latéraux, et des racines-échasses très épineuses, de 1–3 m de longueur 3–7 cm d'épaisseur, presque verticales. Feuilles de la touffe apicale d'env. 150 cm de longueur 4,5 cm de largeur au milieu; veines longitudinales d'env. 115 au milieu; épines marginales dans le tiers inférieur jusqu'à 3,3 mm de ventre et 15 mm de distance entre elles, dans le tiers moyen jusqu'à 2,5 mm de ventre et 12 mm de distance entre elles, dans le tiers supérieur jusqu'à 1,3 mm de ventre et 9 mm de distance entre elles; épines costales en général plus courtes mais ± de même distance entre elles que les épines marginales de mêmes niveaux. Feuilles des rameaux latéraux d'env. 86 cm de longueur 1,8 cm de largeur au milieu; veines longitudinales d'env. 61 au milieu; épines marginales dans le tiers inférieur jusqu'à 2,1 mm de

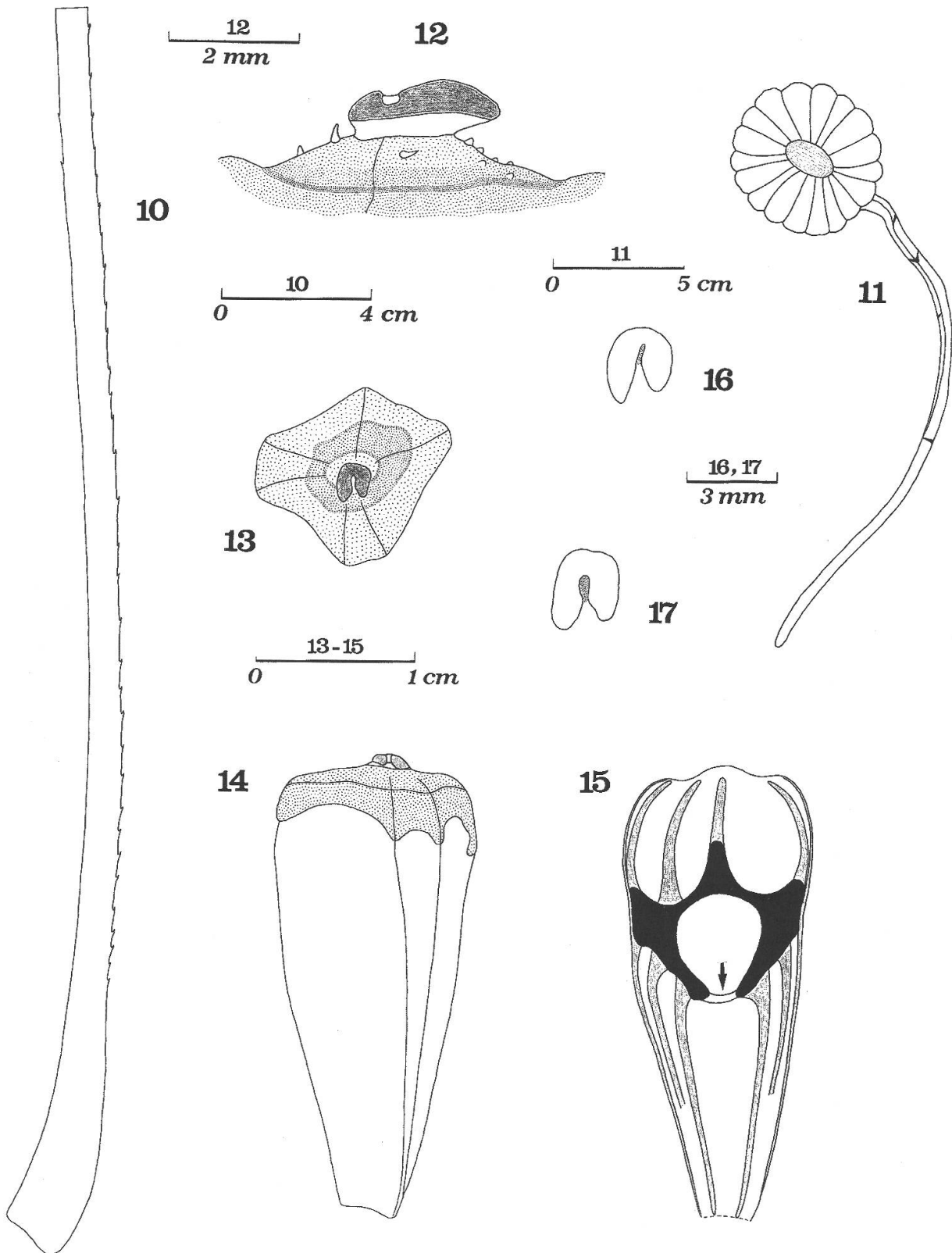


Fig. 10–17. *Pandanus globulatus* (Torre & Correia 17139). – 10: Partie basale d’une feuille longue d’env. 75 cm pliée suivant la nervure médiane, celle-ci à gauche. – 11: Syncarpe en coupe axiale et pédoncule. – 12: Partie centrale de l’apex d’une drupe uniloculaire vue de profil. – 13: Drupe uniloculaire vue par la face apicale (pointillé dense: dépression centrale). – 14: Drupe uniloculaire vue par une grande face latérale (pointillé: pileus). – 15: Coupe axiale de la même drupe (noir: endocarpe; flèche: tube germinatif). – 16, 17: Stigmates.



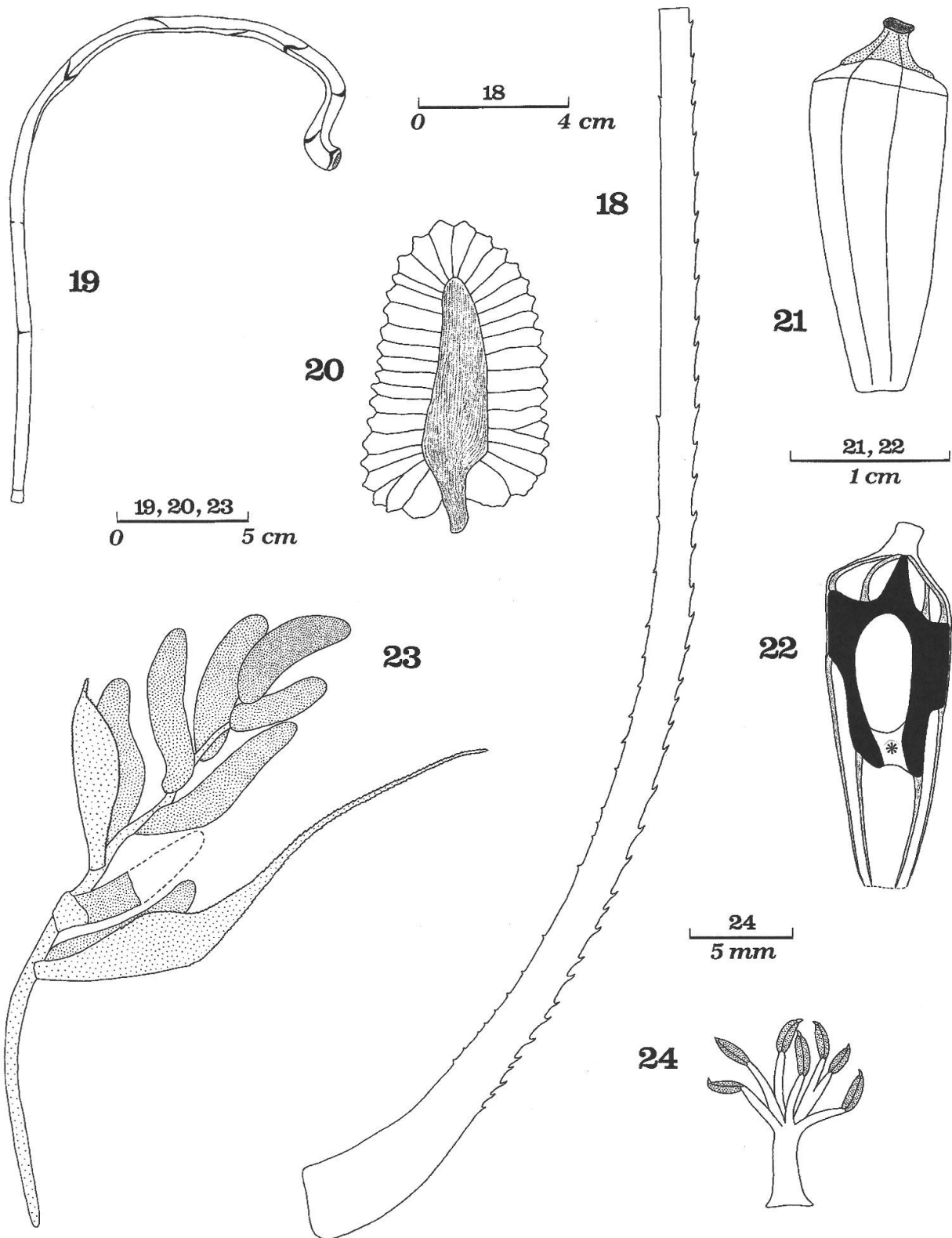


Fig. 18–24. *Pandanus mosambicus* [St. John 26630 (18–22), Sturgeon 30425 (23, 24)]. – 18: Partie basale d’une feuille longue d’env. 86 cm pliée suivant la nervure médiane, celle-ci à gauche. – 19: Pédoncule de syncarpe. – 20: Syncarpe en coupe axiale. – 21: Drupe uniloculaire vue par une grande face latérale (pointillé: pileus). – 22: Coupe axiale de la même drupe (noir: endocarpe; \*: tube germinatif). – 23: Inflorescence mâle (pointillé dense: épis staminifères). – 24: Fleur mâle (pointillé: anthères).

ventre et 13 mm de distance entre elles, dans le tiers moyen jusqu'à 1,1 mm de ventre et 12 mm de distance entre elles, dans le tiers supérieur jusqu'à 0,9 mm de ventre et 7 mm de distance entre elles; épines costales en général plus courtes et de distance plus grande entre elles que les épines marginales de mêmes niveaux (Fig. 18).

Son inflorescence mâle (Fig. 23) est formée de 6–8 épis staminifères jusqu'à 7,5 cm de longueur 1,5 cm de largeur. La fleur mâle (Fig. 24) comprend une colonne jusqu'à 3,6 mm de longueur 1,3 mm de largeur et 2–7 étamines arrangées de façon ombellée parfois subombellée sur la colonne, à filets de 2,5–5,3 mm de longueur 0,4–0,5 mm d'épaisseur, à anthères oblongues de 1,6–2,1 mm de longueur 0,5–0,7 mm de largeur, légèrement mucronées, à pollen échinulé.

*P. mosambicus* est remarquable par son endocarpe, dont l'apex coïncide avec celui du mésocarpe supérieur (Fig. 22). Sous ce rapport, il rappelle *P. serrimarginalis* (vide infra). Un tel endocarpe est rare en Afrique. Il se signale aussi par son mésocarpe supérieur, qui est très court par rapport au mésocarpe inférieur (Fig. 22). Son pileus aussi, est très caractéristique par le fait qu'il ne couvre qu'environ la moitié de la partie supraorbitale de la drupe (Fig. 21), souvent moins.

##### 5. *Pandanus serrimarginalis* St. John ex Huynh, sp. nov. (sect. *Souleyetia*)

Infructescentia monosyncarpica; pedunculo circa 27 cm longo, leviter geniculato, circa 0,8 cm crasso in apice 0,3 cm in basi. Syncarpium oblongo-ovoideum, circa 7,5 cm longum 4,5 cm latum; nucleo circa 4,5 cm longo 1 cm lato. Drupae 15–18 mm longae 5–8 mm latae 4–6 mm crassae; pileo latissime pyramidalis, circa 0,2 cm longo, costis verticalibus valde prominentibus crassisque; stigmatibus unicis; endocarpio circa 11,2 mm longo in axe 3–5 mm in peripheria, circa 0,1 cm ab apice drupae distanti, 0,4 cm a basi; loculo seminali circa 0,5 × 0,3 cm, centro perspicue inframediano, pariete supero endocarpico apicem mesocarpium superi attingenti et fortissime crassesscenti in axe ibi circa 5,8 mm crasso. (Descriptio secundum observationem meam.) – Fig. 26–28.

Type: *Lemos & Balsinhas 309* (holo LMA, iso BISH) (♀), Macia, praia de S. Martinho do Bilene, 14. XII. 1961.

Autre matériel: *Lemos & Balsinhas 308* (paratype LMA) (♂), Macia, praia de S. Martinho do Bilene, 14. XII. 1961. *Grandvaux Barbosa 8334* (LMA) (♀), Macia, S. Martinho do Bilene, junto de uma lagoa de água doce, 8. X. 1958, planta com 3–5 m de altura.

Macia se trouve aux environs de 25° 01' 22" S 33° 05' 46" E.

Selon St. John (in msc.), «the new epithet is formed from the Latin *serra*, saw; *marginalis*, of the margin, and it is chosen with reference to the coarse marginal teeth of the blades». Il s'agit très probablement des épines marginales basales des feuilles supérieures de l'inflorescence. Ces épines, en fait, ressemblent beaucoup aux dents d'une scie, en particulier sur le paratype.

*P. serrimarginalis* comprend des arbres de 3–5 m de hauteur. Feuilles observées provenant probablement de rameaux latéraux, de 86–90 cm de longueur et d'env. 2,8 cm de largeur au milieu; veines longitudinales d'env. 69 au milieu; épines marginales dans le tiers inférieur jusqu'à 2,3 mm de ventre et 16 mm de distance entre elles, dans le tiers moyen jusqu'à 1,5 mm de ventre et 12 mm de distance entre elles, dans le tiers supérieur jusqu'à 1,2 mm de ventre et 9 mm de distance entre elles; épines costales plus courtes et de distance un peu plus grande entre elles que les épines marginales de mêmes niveaux (Fig. 25).

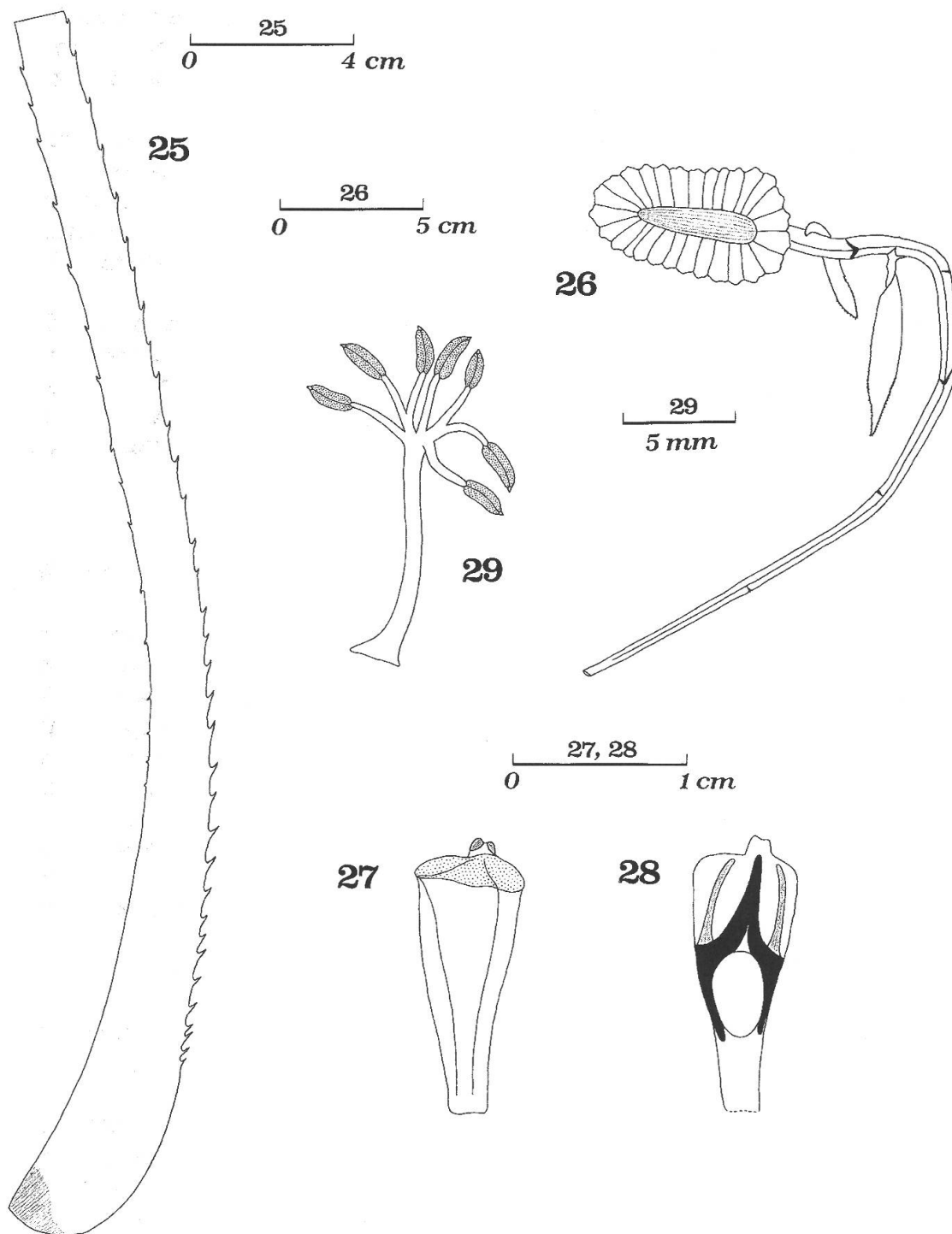


Fig. 25–29. *Pandanus serrimarginalis* [Lemos & Balsinhas 308 (25, 29), Lemos & Balsinhas 309 (26–28)]. – 25: Partie basale d’une feuille longue d’env. 86 cm pliée suivant la nervure médiane, celle-ci à gauche. – 26: Syncarpe en coupe axiale et pédoncule. – 27: Drupe uniloculaire vue par une grande face latérale (pointillé: pileus). – 28: Coupe axiale de la même drupe (noir: endocarpe). – 29: Fleur mâle (pointillé: anthères).

Son inflorescence mâle est formée de 10 épis staminifères de 3–10 cm de longueur 2 cm de largeur. La fleur mâle (Fig. 29) comprend une colonne jusqu'à 11 mm de longueur 0,8 mm de largeur et 2–7 étamines arrangées de façon ombellée parfois subombellée sur la colonne, à filets de 2–3 mm de longueur 0,3–0,5 mm d'épaisseur, à anthères oblongues de 1,3–2,3 mm de longueur 0,8 mm de largeur, légèrement mucronées, à pollen échinulé.

*P. serrimarginalis* est très remarquable par sa drupe où l'apex de l'endocarpe coïncide avec celui du mésocarpe supérieur et où le centre de la loge séminale est clairement inframédian (Fig. 28). C'est la seule espèce africaine connue dont la drupe possède conjointement ces deux caractères. Par le premier caractère, *P. serrimarginalis* se rapproche de *P. mosambicus*; par le deuxième, il est voisin de *P. gasicus*.

L'auteur désire exprimer sa profonde gratitude aux herbiers suivants pour le prêt du matériel: Centro de Botânica, Instituto de Investigação Científica Tropical, Lisboa (LISC); Departamento de Botânica, Instituto Nacional de Investigação Agronómica, Maputo (LMA); Royal Botanic Gardens Kew (K); National Herbarium, Botany Research Institute, Pretoria (PRE); Harvard University Herbaria (A); Bishop Museum (BISH); Botany Department, The Natural History Museum, London (BM); Smithsonian Institution, Washington (US).

## Références

- Huynh K.-L. 1989. Une espèce nouvelle de *Pandanus* (Pandaceae) du Mozambique. Bot. Helv. 99: 21–26.
- Rendle A. B. 1894. Tropical African Screw Pines. J. Bot. 32: 321–327.
- Warburg O. 1900. Pandaceae. In: Engler A. (Ed.), Das Pflanzenreich 3 (=IV.9). Leipzig.