

Fortschritte in der Floristik der Schweizer Flora (Gefässpflanzen) (mit Berücksichtigung der an die Schweiz angrenzenden Gebiete) : 68. Folge (Berichtsjahr 2004, 1. Teil)

Autor(en): **Moser, Daniel Martin / Gygax, Andreas / Bäumler, Beat**

Objektyp: **Article**

Zeitschrift: **Botanica Helvetica**

Band (Jahr): **114 (2004)**

Heft 2

PDF erstellt am: **05.08.2024**

Persistenter Link: <https://doi.org/10.5169/seals-74728>

Nutzungsbedingungen

Die ETH-Bibliothek ist Anbieterin der digitalisierten Zeitschriften. Sie besitzt keine Urheberrechte an den Inhalten der Zeitschriften. Die Rechte liegen in der Regel bei den Herausgebern.

Die auf der Plattform e-periodica veröffentlichten Dokumente stehen für nicht-kommerzielle Zwecke in Lehre und Forschung sowie für die private Nutzung frei zur Verfügung. Einzelne Dateien oder Ausdrucke aus diesem Angebot können zusammen mit diesen Nutzungsbedingungen und den korrekten Herkunftsbezeichnungen weitergegeben werden.

Das Veröffentlichen von Bildern in Print- und Online-Publikationen ist nur mit vorheriger Genehmigung der Rechteinhaber erlaubt. Die systematische Speicherung von Teilen des elektronischen Angebots auf anderen Servern bedarf ebenfalls des schriftlichen Einverständnisses der Rechteinhaber.

Haftungsausschluss

Alle Angaben erfolgen ohne Gewähr für Vollständigkeit oder Richtigkeit. Es wird keine Haftung übernommen für Schäden durch die Verwendung von Informationen aus diesem Online-Angebot oder durch das Fehlen von Informationen. Dies gilt auch für Inhalte Dritter, die über dieses Angebot zugänglich sind.

Fortschritte in der Floristik der Schweizer Flora (Gefäßpflanzen)

(Mit Berücksichtigung der an die Schweiz angrenzenden Gebiete)

68. Folge (Berichtsjahr 2004, 1. Teil)

**Daniel Martin Moser¹, Andreas Gygax¹, Beat Bäumler², Nicolas Wyler²
und Raoul Palese²**

¹ Zentrum des Datenverbundnetzes der Schweizer Flora (ZDSF), Altenbergrain 21,
CH-3013 Bern, e-mail: daniel.moser@ips.unibe.ch, andreas.gygax@ips.unibe.ch

² Centre du Réseau Suisse de Floristique (CRSF), Case Postale 60, CH-1292 Chambésy/GE,
e-mail: raoul.palese@cjb.ville-ge.ch, beat.baumler@cjb.ville-ge.ch,
nicolas.wyler@cjb.ville-ge.ch, <http://www.crsf.ch> oder <http://www.zdsf.ch>

Manuskript angenommen am 28. Juli 2004

Abstract

Moser D. M., Gygax A., Bäumler B., Wyler N. and Palese R. 2004. 68th Swiss Floristic Notes (2004). Bot. Helv. 114/2: 181–198.

The 68th Swiss Floristic Notes contain observations received or processed by the Centre of the Swiss Floristic Network during the first half of 2004. The most important of them were selected, revising all endangered species and checking the Atlas' distribution gaps. The minimal floristic information expected by the Centre is also given. In addition to the floristic notes, three new and up-to-date distribution maps of rare and endangered species are presented.

Key words: Swiss floristic notes, endangered species, floristic database, distribution maps.

Allgemeines

Mit der vorliegenden Zusammenstellung gehen die «Fortschritte» in die 68. Folge. Fundmeldungen erfasst, die in der Zeitperiode Januar bis Juni 2004 bearbeitet wurden. Meldungen aus früheren Jahren wurden z. T. mit berücksichtigt. Meldungen, die

nach Juni 2004 bei uns eintreffen oder bearbeitet werden, werden in den nächsten Folgen der «Fortschritte» publiziert. Aus Platzgründen können nicht alle eingegangenen Funde publiziert werden. Die nicht publizierten Fundmeldungen werden aber alle in die Datenbank aufgenommen und in Zukunft bei der Erstellung neuer Verbreitungskarten, Roter Listen, etc. als wichtige Grundlage dienen.

Methodisches Vorgehen

Bereits bekannte Fundorte (Welten und Sutter 1982, 1984; Wagner 1994; Moser und Palese 1995; Bäumler und Palese 1996, 1997, 1998) werden nur dann erneut publiziert, wenn die Art am betreffenden Ort längere Zeit nicht mehr beobachtet und gemeldet wurde. Für die floristische Erfassung der Schweizer Flora sind wir auch auf aktuelle Fundbestätigungsmeldungen angewiesen.

Die Daten wurden in Bezug auf die Gefährdungsgrade in den Regionen geprüft (Rote Liste). Im Allgemeinen wurden aber auch weniger gefährdete Arten publiziert, sofern diese in den gemeldeten Flächen des Verbreitungsatlas bis anhin nicht bekannt waren. Gingen Meldungen für dieselbe Art und dieselbe Fläche von verschiedenen Seiten ein, so wurde in der Regel der zuerst beobachtete Fund publiziert. Bei mehrmaliger Beobachtung derselben Art am selben Fundort werden in der Regel unter «Bemerkungen» die Fundjahre vermerkt.

Die Mehrzahl der gemeldeten Funde enthielten bereits genaue Koordinatenangaben. Für die übrigen wurden auf Grund der gemeldeten Fundortlokalitäten die Koordinaten auf den Landeskarten im Massstab 1:25'000 ermittelt.

Alle Meldungen erhalten in der Datenbank eine eindeutige Nummer. Diese Nummer wird ebenfalls publiziert und dient bei Rückfragen als Identifikationshilfe. Publiziert werden nur schriftliche Fundmeldungen. Kritische Arten werden in Korrespondenz mit den Fundmeldern verifiziert und publiziert. In diesen 68. «Fortschritten» sind 266 Bestätigungsmeldungen oder Neufunde enthalten.

Nomenklatur

Die Nomenklatur folgt dem Synonymie-Index der Schweizer Flora (Aeschimann und Heitz 1996). Der Synonymie-Index ist auch in elektronischer Form erhältlich (direkt beim ZDSF/CRSF zu bestellen). Die gedruckte Ausgabe 1996 ist vergriffen, eine Neuauflage ist in Vorbereitung.

Datenstruktur

Die Reihenfolge der Familien in der vorliegenden Liste ist alphabetisch geordnet. Vorangestellt sind die Pteridophyta. Innerhalb der Familien folgen die Gattungen und Arten in alphabetischer Ordnung. Die Fundortsmeldungen sind im weiteren stets nach alphabetischer Reihenfolge der Staaten, der Kantone (Provinzen/Departemente/Bundesländer) und der Fundmelder aufgelistet. Nach dem Pflanzennamen und dem Autorenzitat folgen die Angaben des Staates, des Kantons, der politischen Gemeinde, der Fundortlokalität, der genauen [G] bzw. vom Fundmelder [U] oder vom ZDSF/CRSF geschätzten [C] Höhenangabe, der Ökologie, des Substrates, der

Abundanz, des Beobachters, der Bemerkungen, des Funddatums oder des Fundjahres, der «Weltenflächen» (Flächennummer des Verbreitungsatlas, in runden Klammern) und der Datenbanknummer [in eckigen Klammern].

Genaue Koordinatenangaben existieren in der Datenbank des ZDSF/CRSF von allen Meldungen dieser «Fortschritte», sie werden aber nicht publiziert (Beschluss der wissenschaftlichen Kommission des ZDSF/CRSF).

Zusätzlich zu den Fundmeldungen im Listenteil werden in dieser Serie wiederum aktuelle Verbreitungskarten von folgenden Arten publiziert: *Androsace villosa* L., *Anthyllis montana* L. s. str., *Minuartia capillacea* (All.) Graebn. Diese Karten wurden 2003 nach der Methodik der «Merkblätter Artenschutz» (Käsermann und Moser 1999) erstellt.

Weitere Nachtragsmeldungen

Das ZDSF/CRSF nimmt laufend Nachträge und Neufundmeldungen zur einheimischen Flora dankbar entgegen. Alle Meldungen werden in Genf oder Bern floristisch ausgewertet und in die zentrale Datenbank eingegeben. Wir sind auch an Fundmeldungen von verwilderten oder eingebürgerten Neophyten und neuen Fundstellen von Segetalpflanzen interessiert, die durch Buntbrachen immer öfter wieder auftauchen.

Eine Fundmeldung für die Datenbank des ZDSF/CRSF umfasst mindestens: Name und Rang des Taxons; Name des Fundmelters; Name der Bestimmungsflora; Funddatum; Staat, Kanton, Gemeinde und Fundortlokalität; Koordinatenangabe oder Kartenskizze mit eingezeichneter Fundstelle; Präzision der Koordinatenangabe (GPS, ± 10 m, ± 25 m, ± 50 m, ± 100 m, ± 250 m, ± 500 m, ± 750 m, 1 km^2 , 9 km^2 oder $> 9 \text{ km}^2$); Meereshöhe; Populationsgrösse.

Für Meldungen können die vorgedruckten Fundmeldeblätter des ZDSF/CRSF verwendet werden. Diese Fundmeldeblätter können bei den obenstehenden Adressen bezogen oder unter <http://www.crsf.ch> heruntergeladen werden.

Allen Meldern möchten wir für Ihre wertvolle Mithilfe herzlich danken. Den folgenden Organisationen möchten wir unseren Dank für die Unterstützung und Zusammenarbeit aussprechen: Kantonale Ämter für Natur- und Landschaftsschutz, Bundesamt für Umwelt, Wald und Landschaft, Conservatoire et Jardin botaniques de la Ville de Genève, Schweizerische Akademie der Naturwissenschaften, Schweizerische Botanische Gesellschaft, Institut für Pflanzenwissenschaften der Universität Bern und Pronatura Schweiz.

Literaturverzeichnis

- Aeschimann D. und Heitz Ch. 1996. Synonymie-Index der Schweizer Flora und der angrenzenden Gebiete (SISF). CRSF/ZDSF, Genf: LII + 318 S.
- Bäumler B. und Palese R. 1996. Fortschritte in der Floristik der Schweizer Flora (Gefäßpflanzen) 53. Folge 2. Teil: Droseraceae bis Rhamnaceae. Bot. Helv. 106: 103–123.
- Bäumler B. und Palese R. 1997. Fortschritte in der Floristik der Schweizer Flora (Gefäßpflanzen) 53. Folge 3. Teil: Malvaceae bis Campanulaceae. Bot. Helv. 107: 113–142.
- Bäumler B. und Palese R. 1998. Fortschritte in der Floristik der Schweizer Flora (Gefäßpflanzen) 53. Folge 4. Teil: Asteraceae bis Orchidaceae. Bot. Helv. 108: 125–164.
- Käsermann Ch. und Moser D.M. 1999. Merkblätter Artenschutz: Blütenpflanzen und Farne, Stand: Oktober 1999. BUWAL, Schriftenreihe «Vollzug Umwelt», Bern: 340 S.; URL: www.crsf.ch

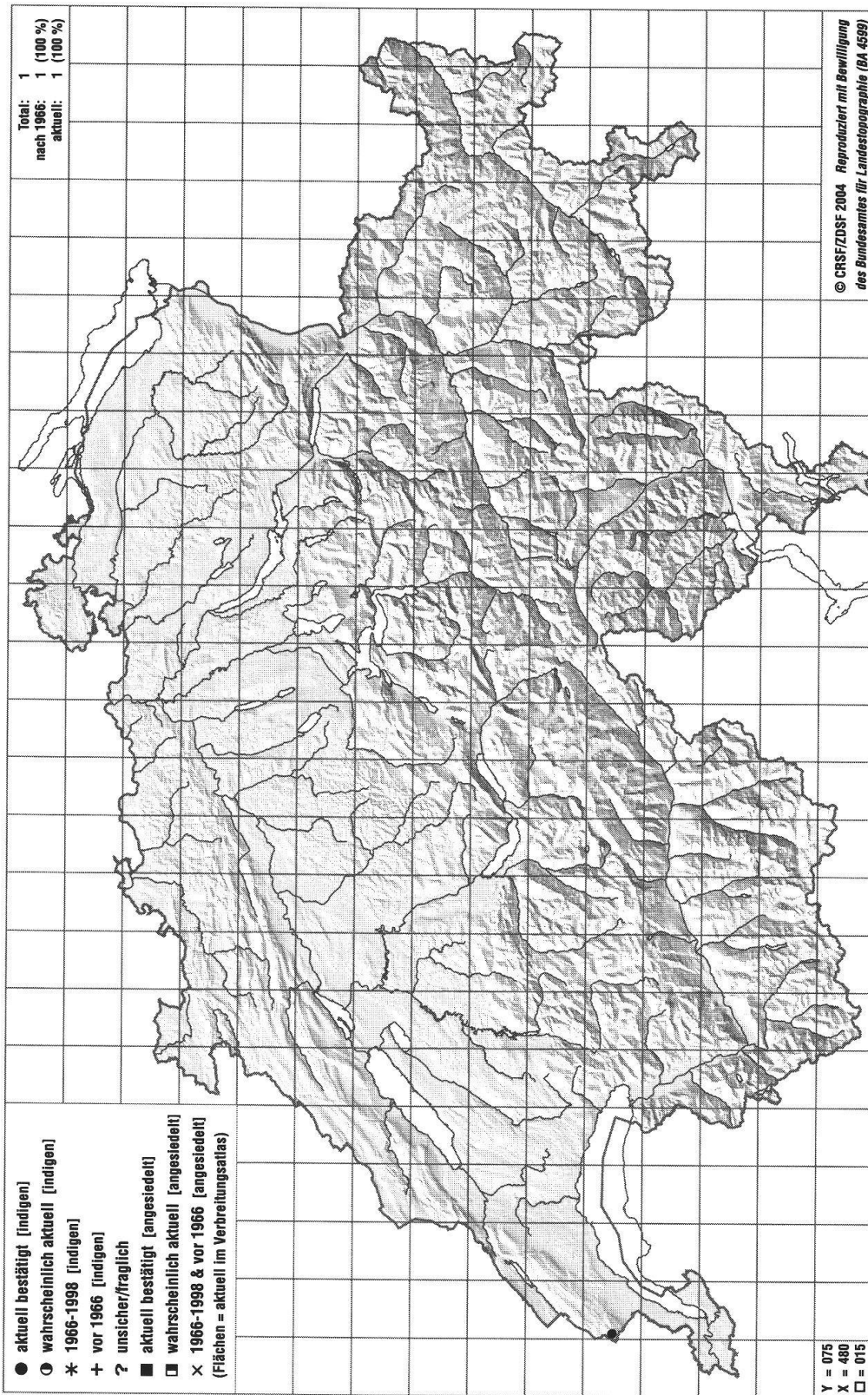


Abb. 1. Aktuelle Verbreitungskarte zu *Androsace villosa* L. (Zottiger Mannsschild, Primulacea). Für weitere Informationen siehe das Kapitel «Datenstruktur».

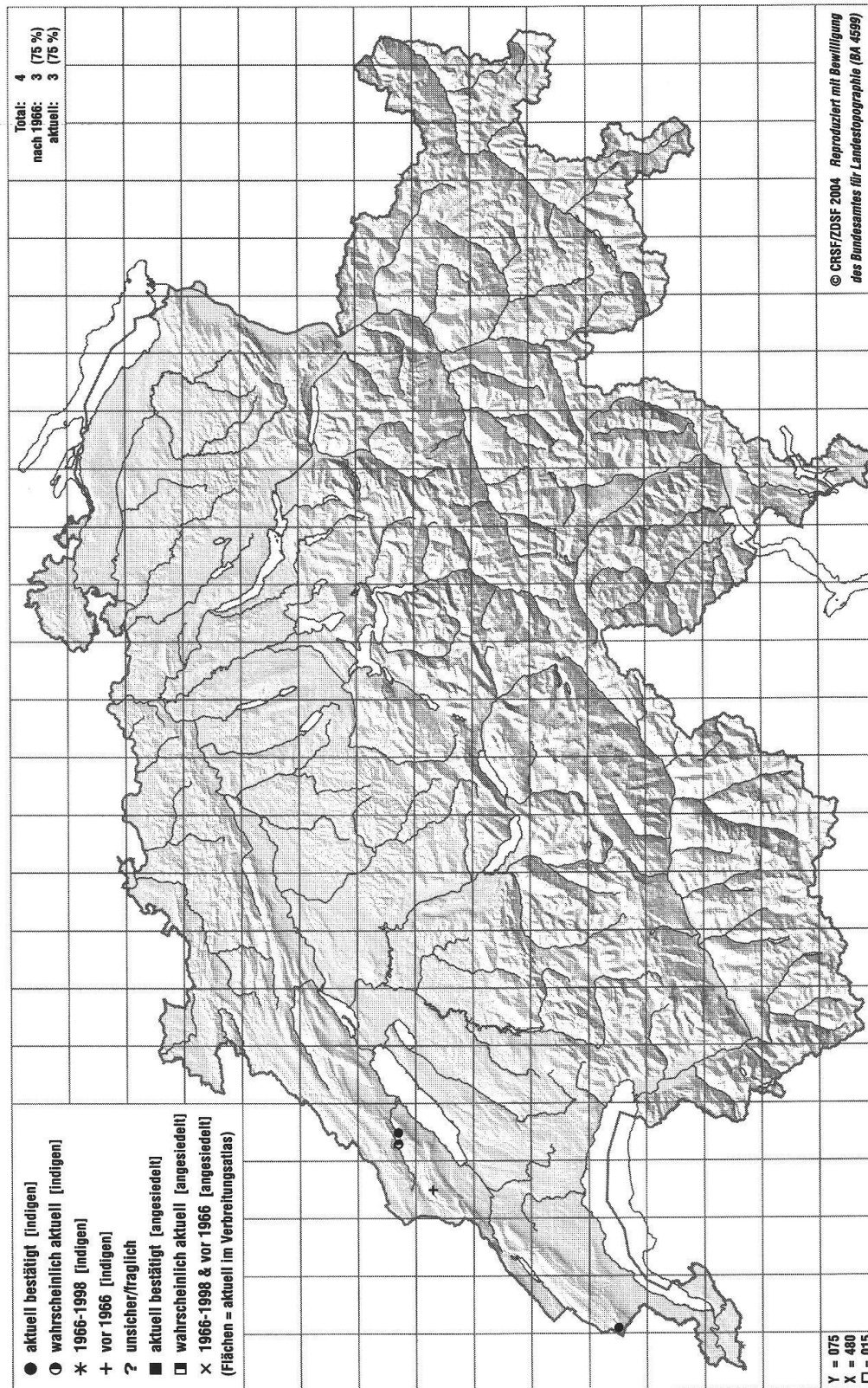


Abb. 2. Aktuelle Verbreitungskarte zu *Anthyllis montana* L. s. str. (Berg-Wundklee, Fabaceae). Für weitere Informationen siehe das Kapitel «Datenstruktur».

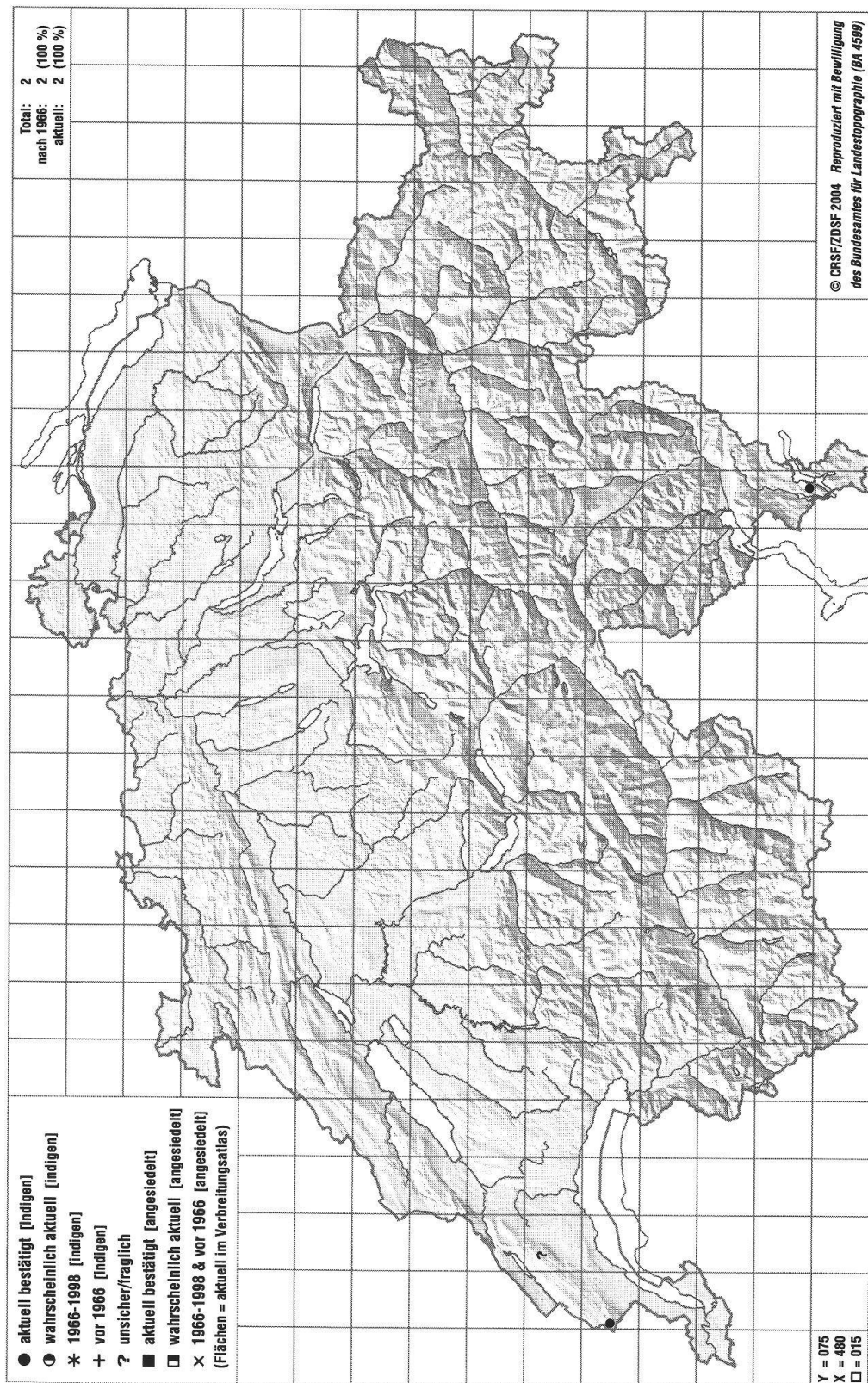


Abb. 3. Aktuelle Verbreitungskarte zu *Minuartia capillacea* (All.) Graebn. (Feinblättrige Miere, Caryophyllaceae). Für weitere Informationen siehe das Kapitel «Datenstruktur».

- Moser D. M. und Palese R. 1995. Fortschritte in der Floristik der Schweizer Flora (Gefäßpflanzen) 53. Folge 1. Teil: Pteridophyta bis Resedaceae. Bot. Helv. 105: 131–164.
- Wagner G. 1994. Verbreitungsatlas der Farn- und Blütenpflanzen der Schweiz. Nachträge und Ergänzungen. Zweite Folge. Zentralstelle der Floristischen Kartierung der Schweiz, Bern: 156 S.
- Welten M. und Sutter R. 1982. Verbreitungsatlas der Farn- und Blütenpflanzen der Schweiz. 2 Bände. Birkhäuser, Basel.
- Welten M. und Sutter R. 1984. Erste Nachträge und Ergänzungen zum Verbreitungsatlas der Farn- und Blütenpflanzen der Schweiz. Zentralstelle der Floristischen Kartierung der Schweiz, Bern: 47 S.

PTERIDOPHYTA**EQUISETACEAE*****Equisetum palustre* L.**

- CH/TI Bignasco, Lago dei Zött, area circostante, 1940 m [G]. Vegetazione aquatica; Paragneiss / Bündnerschiefer. ADALBERTO, G. & PERONI, C. Neu für die Fläche 825. – 22/8/2003 – (825). [174935].

OPHIOGLOSSACEAE***Botrychium matricariifolium* (Döll) W. D. J. Koch**

- CH/UR Gurtellen. 14 Ex. BRUNNER, E. & BUCHER, F. Neu für die Fläche 641. – 10/7/2004 – (641). [178535].

POLYPODIACEAE***Asplenium petrarchae* (Guérin) DC.**

- CH/VD Renens (VD), Rue de Cossonay, GERBER, R. & SCHNEEBERGER, R. Bestätigung für die Fläche 214. – 12/12/2003 – (214). [178262].

***Cyrtomium fortunei* J. Smith**

- CH/TI Losone, Arcegno, 385 m [G]. 6 Exemplare. VAN DER KNAAP, W. O. – 27/3/2004 – (812). [178249].

***Oreopteris limbosperma* (All.) Holub**

- CH/TI Bignasco, Lago dei Zött, area circostante, 1940 m [G]. Vegetazione aquatica; Paragneiss / Bündnerschiefer. ADALBERTO, G. & PERONI, C. Neu für die Fläche 825. – 22/8/2003 – (825). [174936].

***Polystichum aculeatum* (L.) Roth**

- CH/TI Bignasco, Lago dei Zött, area circostante, 1940 m [G]. Vegetazione aquatica; Paragneiss / Bündnerschiefer. ADALBERTO, G. & PERONI, C. Neu für die Fläche 825. – 22/8/2003 – (825). [174938].

MAGNOLIOPHYTA**AMARANTHACEAE*****Amaranthus albus* L.**

- CH/SG Wil (SG), Bahnhof Wil (Südseite), 571 m [G]. 1 Ex. TINNER, U. Neu für die Fläche 431. – 27/7/2003 – (431). [178219].

ANACARDIACEAE***Rhus typhina* L.**

- CH/SO Olten, Born, Waldrand nördlich Altersheim Rutigen, 420 m [G]. STUDER, P. Erstmals 1973 als

Wäldchen beobachtet. Bestand trotz mehrfacher Abholzung immer noch sehr vital und in Ausbreitung begriffen. – 2003 – (321). [174964].

APIACEAE***Heracleum mantegazzianum* Sommier & Levier**

- CH/TI Faido, Hang zwischen Bahnlinie und Strasse nach Primadengo, 750 m [G]. Ca. 20 Ex. STUDER, P. – 2003 – (801). [174954]. / Ronco sopra Ascona, Valle di Crodolo, Hang unterhalb Strasse, 520 m [U]. 3 Ex. STUDER, P. – 2003 – (812). [174955].
- CH/VS St-Maurice. BURRI, J.-F. – 2003 – (504). [177531].

***Laserpitium prutenicum* L.**

- CH/GE Presinge, östlich des Dorfes, östlich Bois Blanchard, NSG «Prés des Faverges», 500 m [G]. 300 Ex. GYGAX, A. & BÄUMLER, B. Bestätigung für die Fläche 203. – 16/8/2002 – (203). [179003].

***Ligusticum lucidum* Mill.**

- CH/TI Sonvico, Denti della Vecchia, auf dem Gipfel des Sasso Grande, 1490 m [G]. 8 Ex. GYGAX, A. Neu für die Fläche 844. – 24/7/2002 – (844). [179017].

***Oenanthe aquatica* (L.) Poir.**

- CH/JU Bonfol, Etangs Rougeat südlich Bonfol, im viertuntersten Teich, der seit mehreren Jahren trockenliegt, 442 m [G]. 500 Ex. GYGAX, A. & MOSER, D. Bestätigung für die Fläche 148. – 25/8/2002 – (148). [179101].

***Oenanthe lachenalii* C. C. Gmel.**

- CH/BE Mörigen, NSG Mörigenbucht, «Strandboden», 430 m [G]. 35 Ex. GYGAX, A. Bestätigung für die Fläche 300. – 2/8/2002 – (300). [179102].

***Peucedanum venetum* (Spreng.) W. D. J. Koch**

- CH/VS Fully, Les Follatères, oberhalb «Les Tâches», 635 m [G]. 80 Ex. GYGAX, A. Bestätigung für die Fläche 701. – 11/6/2002 – (701). [179178].

***Scandix pecten-veneris* L.**

- CH/SO Olten, E Wangen, Wall an Kiesgrube, 415 m [G]. Kiesabbaufläche. SALZMANN, I. & GLÜNKIN, R. Beim Abbau wird die Fläche geschont. Bestätigung für die Fläche 321. – 27/5/2004 – (321). [178253].

***Selinum carvifolia* (L.) L.**

- CH/BE Mörigen, NSG Mörigenbucht im «Strandboden»,

430 m [G]. GYGAX, A. Bestätigung für die Fläche 300. – 2/8/2002 – (300). [179337].

Seseli annuum L. s.str.

CH/VS Dorénaz, am Fuss des Mont du Rosel, 460 m [G]. 5 Ex. GYGAX, A. Bestätigung für die Fläche 701. – 11/6/2002 – (701). [179349].

APOCYNACEAE

Vinca major L.

CH/AG Sulz (AG), Wald Geissalden, Waldrand südexp. niert, 450 m [G]. Aceri-Fraxinetum; Kalk. KELLER, W. Erstmals 1981 beobachtet, seither stabil. – 21/5/2004 – (186). [178231].

ARISTOLOCHIACEAE

Aristolochia rotunda L.

CH/TI Carona, unterhalb der Kirche in einer Weide, im Juni von Pferden beweidet, 580 m [G]. Glatthafer-Wiese; 60 Ex. GYGAX, A. Bestätigung für die Fläche 853. – 19/5/2002 – (853). [178472]. / Agra, Mattorino SW Agra, 670 m [G]. 90 Ex. GYGAX, A. Bestätigung für die Fläche 851. – 1/6/2002 – (851). [178473]. / Comano, Resoré NE Comano, 530-550 m [G]. Aufgelassener Rebberg; 550 Ex. GYGAX, A. Bestätigung für die Fläche 851. – 2/6/2002 – (851). [178474].

ASTERACEAE

Ambrosia artemisiifolia L.

CH/VS St-Maurice. BURRI, J.-F. Nouveau pour le secteur 504. – 2003 – (504). [177655].

Anthemis tinctoria L.

CH/VS Lens, am östlichen Dorfausgang, 1130 m [G]. Wegrand. GERBER, R. Neu für die Fläche 703. – 6/9/2003 – (703). [178307].

Bidens frondosa L.

CH/VD Cudrefin, kleine Schilfinsel links vom Broyekanal, 431 m [G]. GERBER, R. Neu für die Fläche 244. – 21/8/2003 – (244). [178294].

Bidens radiata Thuill.

CH/JU Bonfol, Etangs Rougeat südlich Bonfol, im viert-untersten Teich, der seit mehreren Jahren trocken- liegt, 442 m [G]. 8 Ex. GYGAX, A. & MOSER, D. Bestätigung für die Fläche 148. – 25/8/2002 – (148). [178510].

Calendula arvensis L.

CH/VS Ayent, Botyre, Vieux village, 960 m [G]. Kalk; > 100 Ex. PAULSEN, J. Neu für die Fläche 702. – 2003 – (702). [178171].

Carduus nutans L. s.str.

CH/TI Mendrisio, an der Generoso-Bahnlinie, in den Fel- sen ob den Geleisen, 605 m [G]. GYGAX, A. Bestätigung für die Fläche 855. – 31/5/2002 – (855). [178597].

Carpesium cernuum L.

CH/TI Cureggia, an der Strasse Pregassona-Cureggia, im Wald, 500 m [G]. 60 Ex. GYGAX, A. & BÄUM-

LER, B. Bestätigung für die Fläche 852. – 25/7/2002 – (852). [178649].

Centaurea rhaetica Moritzi

I/CO Valsolda, östlich des Passo di Fojoirina, 1690 m [G]. 20 Ex. GYGAX, A. – 23/7/2002. [178658].

Crepis foetida L.

CH/SO Däniken, Schüttung zwischen Kiesgruben Däni- ken-Dulliken, südlich vor dem Schützenhaus, 400 m [G]. SALZMANN, I. Bestätigung für die Fläche 324. – 9/6/2004 – (324). [178247].

Crepis froelichiana Froel.

I/CO Valsolda, östlich des Passo di Fojoirina, 1690 m [G]. 10 Ex. GYGAX, A. – 23/7/2002. [178731].

Crepis pyrenaica (L.) Greuter

CH/VD Bassins, ob Bassins gegen den Mont Sâla, bei Le Crot, 1240 m [G]. 50 Ex. GYGAX, A. & LATOUR, C. Neu für die Fläche 102. – 18/7/2002 – (102). [178737].

Echinops sphaerocephalus L.

CH/TI Lugano, Sasso Rosso zwischen Brè und Monte Boglia, 1290 m [G]. 20 Ex. GYGAX, A. & BÄUM- LER, B. Bestätigung für die Fläche 852. – 24/7/2002 – (852). [178807].

CH/VS Nendaz, bifurcation entre la route de Aproz-Fey et route de Loor. Talus de route. DETRAZ- MEROZ, J. Bestätigung für die Fläche 722. – 15/10/2003 – (722). [151137]. / Fully, westlich Tassonières an der Strasse, 690 m [G]. 120 Ex. GYGAX, A. Bestätigung für die Fläche 701. – 7/6/2002 – (701). [178806].

Filago lutescens Jord.

CH/VS Fully, oberhalb Tassonières, 770 m [G]. 20 Ex. GYGAX, A. Neu für die Fläche 701. – 7/6/2002 – (701). [178831].

Hieracium caespitosum Dumort.

CH/JU Courgenay, Strasse nach Porrentruy, Étang de la Creule, 460 m [G]. 20 Ex. GYGAX, A. Evtl. ange- pflanzt. Neu für die Fläche 146. – 29/5/2002 – (146). [178921].

Hieracium laevigatum aggr.

CH/VS St-Maurice. BURRI, J.-F. Nouveau pour le secteur 504. – 2003 – (504). [177705].

Hypochaeris maculata L.

CH/VD Arzier, südlich des Mont Pelé, bei Marais Rouge, 1295 m [G]. 80 Ex. GYGAX, A. & LATOUR, C. Bestätigung für die Fläche 101. – 12/7/2002 – (101). [178936].

Leontodon crispus Vill.

CH/VS Riddes, chemin montant à Iséables, 1080 m. Rocailles arides; 2 exemplaires. ANCHISI, E. Bestätigung für die Fläche 722. – 15/6/1997 – (722). [147965]. / Zeneggen, passage rocheux entre Ried- bode et Esch (Dienst), 1000 m [G]. Flysch calcaire. DETRAZ-MEROZ, J. & al. Bestätigung für die Fläche 726. – 8/6/2002 – (726). [151149].

Leontodon hispidus subsp. *hyoseroides* (Rchb.) Murr

CH/VS St-Maurice. BURRI, J.-F. Nouveau pour le secteur 504. – 2003 – (504). [177682].

Onopordum acanthium L.

CH/VS Dorénaz, Strassenrand Dorénaz-Champex d'Alesse, 475 m [G]. Onopordion, Agropyron; 3 Ex. MÖHL, A. Neu für die Fläche 516. – 15/6/2004 – (516). [178241].

Saussurea alpina (L.) DC. s.str.

CH/UR Wassen, oberhalb des Wegs Sewenhütte - Sewenstoss, 2200-2230 m [G]. GERBER, R. Bestätigung für die Fläche 634. – 19/7/2003 – (634). [178324].

Serratula tinctoria L. s.str.

CH/VD Noville, östlich La Mure bei Les Grangettes, 373 m [G]. 5 Ex. GYGAX, A. Neu für die Fläche 511. – 15/8/2002 – (511). [179344].

CH/VS St-Maurice. BURRI, J.-F. Nouveau pour le secteur 504. – 2003 – (504). [177677].

Solidago canadensis L.

CH/VS St-Maurice. BURRI, J.-F. Nouveau pour le secteur 504. – 2003 – (504). [177646].

Solidago gigantea Aiton

CH/BE Schattenhalb, Strassenböschung, 1295 m [G]. Strassenbord. RENTSCH, F. Neu für die Fläche 596. – 1996 – (596). [151154].

Taraxacum officinale aggr.

CH/VS Collombey-Muraz, au SE de l'ancienne douane des Portes de Culet, 1810 m [G]. GRENON, M. Nouveau pour le secteur 503. – 3/7/2004 – (503). [178374].

Tephrosia integrifolia (L.) Holub

CH/VD Le Chenit, Les Esserts oberhalb Orient, 1285 m [G]. 9 Ex. GYGAX, A. & LATOUR, C. Bestätigung für die Fläche 107. – 30/7/2002 – (107). [179401].

Tragopogon dubius Scop.

CH/SO Biberist, Kiesfläche bei der Autobahnausfahrt Solothurn Süd, 456 m [G]. Kies; spontanes Auftreten. GLÜNKIN, R. Neu für die Fläche 305. – 18/6/2004 – (305). [178243].

BALSAMINACEAE*Impatiens balfourii* Hook. f.

CH/VS St-Maurice. BURRI, J.-F. Nouveau pour le secteur 504. – 2003 – (504). [177504].

I/SO Strassengraben in Villa di Chiavenna, 630 m [G]. 50 Ex. GYGAX, A. – 7/7/2002. [178939].

BORAGINACEAE*Borago officinalis* L.

CH/VS St-Maurice. BURRI, J.-F. Nouveau pour le secteur 504. – 2003 – (504). [177547].

Cynoglossum officinale L.

CH/TI Cadro, Pian di Scagn, 1170 m [G]. 25 Ex. GYGAX, A. & BÄUMLER, B. Neu für die Fläche 844. – 24/7/2002 – (844). [178747].

Lithospermum officinale L.

CH/JU Courgenay, Richtung Porrentruy, ob der Strasse im Föhrenwald, 460 m [G]. 13 Ex. GYGAX, A. Neu für die Fläche 148. – 29/5/2002 – (148). [179043].

Myosotis ramosissima Rochel

CH/TI Arzo, Cava di marmo NE Arzo, Feinschutt-Fläche im kleinen Steinbruch, 520 m [G]. 3 Ex. GYGAX, A. Neu für die Fläche 856. – 1/6/2002 – (856). [179091].

BRASSICACEAE*Barbarea stricta* Andr.

CH/TG Horn, Seeuferaufschüttung bei der evangelischen Kirche, 400 m [G]. Ufervegetation, ruderal; Kalkgeröll. STÜRME-LEHNER, M. Neu für die Schweiz. – 30/5/2004 – (454). [178228].

Biscutella cichoriifolia Loisel.

CH/TI Mendrisio, S. Nicolao ob Mendrisio, 660 m [G]. Kalkschutt; 5 Ex. GYGAX, A. Bestätigung für die Fläche 855. – 19/5/2002 – (855). [178514]. / Mendrisio, an der Generoso-Bahnlinie, in den Felsen ob den Geleisen, 600 m [G]. 25 Ex. GYGAX, A. Bestätigung für die Fläche 855. – 31/5/2002 – (855). [178515].

Calepina irregularis (Asso) Thell.

CH/SO Olten, E Wangen, Wall an Kiesgrube, 415 m [G]. Kiesabbaufäche. SALZMANN, I. & GLÜNKIN, R. Beim Abbau wird die Fläche geschont. Neu für die Fläche 321. – 27/5/2004 – (321). [178254].

Capsella rubella Reut.

CH/SO Solothurn, Chantier-Wiese, 440 m [G]. FREI, M. Neu für die Fläche 170. – 27/4/2004 – (170). [151070].

Cardamine bulbifera (L.) Crantz

CH/AG Neuenhof, Jugsital, 520-590 m. Wälder mit Lichtungen. SUTER, C. Fünf starke Gruppen mit bis zu 300 Stöcken. Neu für die Fläche 353. – 6/5/2003 – (353). [147992].

CH/SH Stein am Rhein, entlang Strasse zur Burg Hohenklingen, 520-590 m [G]. Nagelfluh. WEIBEL, U. Det.: BOLLIGER, M. Seit Jahren bekannt. Neu für die Fläche 414. – 6/2001 – (414). [148000].

Cardamine kitaibelii Bech.

CH/TI Davesco-Soragno, Monte Boglia, im Wald bei Pian Camoghè, 1140 m [G]. 100 Ex. GYGAX, A. & BÄUMLER, B. Bestätigung für die Fläche 852. – 24/7/2002 – (852). [178593].

Cochlearia officinalis L.

CH/GE Coppet, Mittelstreifen Autobahn zwischen Nyon und Coppet, 440 m [G]. 1000 Ex. TINNER, U. Neu für die Fläche 211. – 30/4/2003 – (211). [178214].

Coronopus didymus (L.) Sm.

CH/TI Muralto, Piazza Stazione beim Bahnhof Locarno, 205 m [G]. Trittgemeinschaft zwischen Pflastersteinen mit Polycarpon tetraphyllum; ca. 80 Ex. STÜDER, P. Bestätigung für die Fläche 811. – 27/12/2003 – (811). [151078].

***Draba nemorosa* L.**

CH/VS St-Martin (VS), au bord du sentier qui monte en direction du hameau de Baule, 1470 m [G]. Sur buttes terreuses, sèches, dans pâturage. DETRAZ-MEROZ, J. Neu für die Fläche 741. – 28/4/2004 – (741). [176188].

***Erysimum virgatum* Roth**

CH/VS Baltschieder, Lötschberg-Südrampe, 500 m nördlich Baltschieder-Viadukt Richtung Hochtenn, 870 m [G]. GERBER, R. Neu für die Fläche 705. – 5/9/2003 – (705). [178302].

***Fourraea alpina* (L.) Greuter & Burdet**

CH/VS Dorénaz, zwischen Champex ob Dorénaz und Jeur Brûlée, bei «Grosses Balmes», 1350 m [G]. 150 Ex. GYGAX, A. Bestätigung für die Fläche 701. – 21/6/2002 – (701). [178458].

***Rorippa austriaca* (Crantz) Besser**

CH/SG St. Margrethen, Bahnhofgelände; Wiese zwischen Gärten und Abstellgeleise, 402 m [G]. 1 Ex. TINNER, U. Neu für die Fläche 455. – 1/6/2003 – (455). [178218].

***Sisymbrium supinum* L.**

CH/VD Le Chenit, am Lac de Joux, NE von La Golisse bei L'Arcadie, 1015 m [G]. 2 grosse Exemplare mit vielen Früchten. GERBER, R. & ZEMP, F. Bestätigung für die Fläche 107. – 2/9/2003 – (107). [178301].

***Thlaspi perfoliatum* L.**

CH/NE Chézard-St-Martin, Mt d'Amin, 1374 m [G]. GONSETH, Y. Nouveau pour le secteur 136. – 18/5/2002 – (136). [178143].

CAMPANULACEAE***Campanula bononiensis* L.**

CH/TI Meride, S. Antonio östlich Meride, südexponierter, leicht vergandeter Hang am Weg, 600 m [G]. 4 Ex. GYGAX, A. Bestätigung für die Fläche 856. – 17/6/2002 – (856). [178566].

***Campanula latifolia* L.**

CH/GL Niederurnen, am Weg vom Schwinfärch Richtung Hirzli im Niederurnental, 1360 m [G]. ZIMMERMANN, P. Neu für die Fläche 661. – 3/7/2003 – (661). [178266].

***Campanula spicata* L.**

CH/TI Castel San Pietro, Muggiotal zwischen Obino und Campora, am oberen Strassenbord, 510 m [G]. 2 Ex. GYGAX, A. Bestätigung für die Fläche 855. – 6/7/2002 – (855). [178582].

***Legousia speculum-veneris* (L.) Chaix**

CH/VS Martigny, Le Courvieux, 460 m. Grand champs en friche; disséminé. ANCHISI, E. Bestätigung für die Fläche 721. – 31/7/1999 – (721). [147964].

***Phyteuma orbiculare* L.**

CH/NE Les Geneveys-sur-Coffrane, Petite Fia, 1351 m [G]. GONSETH, Y. Nouveau pour le secteur 135. – 22/6/2002 – (135). [178044].

***Phyteuma scorzonrifolium* Vill.**

CH/TI Melano, am oberen Strassenrand zwischen Melano und Rovio, 390 m [G]. 9 Ex. GYGAX, A. Bestätigung für die Fläche 854. – 1/6/2002 – (854). [179195]. / Rovio, östlich Rovio, am Wanderweg zum Wasserfall der Sovaglia, 450 m [G]. 9 Ex. GYGAX, A. Bestätigung für die Fläche 854. – 1/6/2002 – (854). [179196]. / Gandria, oberhalb Sassa am Wanderweg von Ruvigliana nach Gandria, 535 m [G]. 3 Ex. GYGAX, A. Bestätigung für die Fläche 852. – 2/6/2002 – (852). [179197]. / Sementina, Strassenbord, 483 m [G]. Silikat. LIENHARD, E. Neu für die Fläche 811. – 12/5/2004 – (811). [178235].

CARYOPHYLLACEAE***Agrostemma githago* L.**

CH/VS Martigny, Le Courvieux, 460 m. Grands champs en friches; plusieurs centaines de plantes en fleurs. ANCHISI, E. Bestätigung für die Fläche 721. – 31/7/1999 – (721). [147951].

***Arenaria marschlinsii* W. D. J. Koch**

CH/VS Simplon, Felsen östlich des Bistinepasses, 2400 m [G]. 5 Ex. TINNER, U. Neu für die Fläche 774. – 4/8/2003 – (774). [178222].

***Cerastium austroalpinum* Kunz**

CH/TI Cimadera, Nordhang der Cima dell' Oress, in der Schutthalde bis zum Wanderweg hinunter, 1530-1600 m [G]. 150 Ex. GYGAX, A. Bestätigung für die Fläche 844. – 23/7/2002 – (844). [178667].

***Dianthus superbus* L.**

CH/JU Courgenay, von Courgenay nach Porrentruy, am oberen Strassenbord, 465 m [G]. Trockenwiese; 3 Ex. GYGAX, A. Evtl. angepflanzt. Neu für die Fläche 148. – 29/5/2002 – (148). [178792].

***Dianthus sylvestris* Wulfen**

CH/TI Mendrisio, an der Generoso-Bahnlinie, in den Felsen ob den Geleisen, 605 m [G]. GYGAX, A. Bestätigung für die Fläche 855. – 31/5/2002 – (855). [178794].

***Gypsophila muralis* L.**

CH/JU Bonfol, Champs-Pendants östlich Bonfol, Acker westlich der drei Teiche von Champs-de-Manche, 439 m [G]. 40 Ex. GYGAX, A. & MOSER, D. Bestätigung für die Fläche 148. – 25/8/2002 – (148). [178904].

***Holosteum umbellatum* L.**

CH/VS St-Maurice. BURRI, J.-F. Nouveau pour le secteur 504. – 2003 – (504). [177272].

***Minuartia rubra* (Scop.) McNeill**

CH/VS St-Maurice. BURRI, J.-F. Nouveau pour le secteur 504. – 2003 – (504). [177264].

***Minuartia verna* (L.) Hiern**

CH/VS Fully, Felskuppe am Wanderweg Les Planches-Jeur Brûlée, 1470 m [G]. 15 Ex. GYGAX, A. Neu für die Fläche 701. – 21/6/2002 – (701). [179079].

Sagina apetala Ard. s.str.

CH/VS St-Maurice. BURRI, J.-F. Nouveau pour le secteur 504. – 2003 – (504). [177267].

Sagina apetala subsp. *erecta* F. Herm.

CH/VS St-Maurice. BURRI, J.-F. Nouveau pour le secteur 504. – 2003 – (504). [177268].

Sagina nodosa (L.) Fenzl

CH/VD Le Chenit, La Burtignière, an offenen, nassen Stellen in der Weide, 1040 m [G]. 50 Ex. GYGAX, A. & LATOUR, C. Bestätigung für die Fläche 107. – 30/7/2002 – (107). [179296].

Silene saxifraga L.

CH/VS Zermatt, chemin entre Hübel et Zmutt au SW de Zermatt, 2010 m [G]. Sur rochers, exposés au sud; env. 10 touffes. DETRAZ-MEROZ, J. Det.: STEINER, A. Bestätigung für die Fläche 762. – 11/7/2003 – (762). [151136].

Vaccaria hispanica (Mill.) Rauschert

CH/VS Vétroz, au S du village, 480 m. Champs humides en friches. ANCHISI, E. Bestätigung für die Fläche 702. – 15/7/2003 – (702). [147984].

CHENOPODIACEAE

Polycnemum arvense L.

CH/AG Frick, am Bahnhof Frick, im Gleisschotter. PAULSEN, J. Neu für die Fläche 185. – 1990 – (185). [178207].

Salsola ruthenica Iljin

CH/VS Sion, rive gauche du Rhône, en face du camping «Les Iles» vers le village d'Aproz, 480 m [G]. Rive sableuse. DETRAZ-MEROZ, J. Neu für die Fläche 723. – 15/10/2003 – (723). [151140].

DIPSACACEAE

Dipsacus laciniatus L.

CH/SO Olten, E Wangen, Wall an Kiesgrube, 415 m [G]. Kiesabbaufäche. SALZMANN, I. & GLÜNKIN, R. Beim Abbau wird die Fläche geschont. Neu für die Fläche 321. – 27/5/2004 – (321). [178257].

EUPHORBACEAE

Euphorbia lathyris L.

CH/VS St-Maurice. BURRI, J.-F. Nouveau pour le secteur 504. – 2003 – (504). [177479].

Euphorbia maculata L.

CH/VS St-Maurice. BURRI, J.-F. Nouveau pour le secteur 504. – 2003 – (504). [177471].

Euphorbia nutans Lag.

CH/VS St-Maurice. BURRI, J.-F. Nouveau pour le secteur 504. – 2003 – (504). [177473].

Euphorbia palustris L.

CH/BE Mörigen, NSG Mörigenbucht, «Strandboden», 430 m [G]. 10 Ex. GYGAX, A. & MOSER, D. Bestätigung für die Fläche 300. – 29/6/2002 – (300). [178824].

Euphorbia platyphyllos L.

CH/JU Fontenais, Rapsfeld an der Strasse westlich Champs Graitoux, 485 m [G]. 100 Ex. GYGAX, A. Neu für die Fläche 146. – 29/5/2002 – (146). [178825].

FABACEAE

Astragalus australis (L.) Lam.

CH/VS Bagnes, linke Mauvoisin-Seeseite, beidseits des Wanderwegs, 2000 m [G]. GERBER, R. Neu für die Fläche 739. – 19/7/2002 – (739). [178339].

Astragalus glycyphyllos L.

CH/VS Bagnes, linke Mauvoisin-Seeseite, beidseits des Wanderwegs, 2000 m [G]. GERBER, R. Neu für die Fläche 739. – 19/7/2002 – (739). [178340].

Astragalus penduliflorus Lam.

CH/UR Wassen, oberhalb des Wegs Sewenhütte–Sewenstoss, 2200 m [G]. GERBER, R. Neu für die Fläche 634. – 19/7/2003 – (634). [178332].

Lathyrus aphaca L.

CH/TI Carona, bei Roccolo, westlich der kleinen Strasse vom Dorf Richtung Norden, 625 m [G]. 45 Ex. GYGAX, A. & BÄUMLER, B. Neu für die Fläche 853. – 16/6/2002 – (853). [179005].

Ononis pusilla L.

CH/TI Meride, ob dem Weg von Meride ins Val Serrata, auf Felsplatte, 650 m [G]. 80 Ex. GYGAX, A. Bestätigung für die Fläche 856. – 17/6/2002 – (856). [179106].

Oxytropis lapponica (Wahlenb.) J. Gay

CH/VS Evolène, Weg Arolla–Lac Bleu, 2100 m [G]. SCHNEEBERGER, R. Neu für die Fläche 741. – 29/6/2002 – (741). [178358].

Pisum sativum subsp. *elatius* (M. Bieb.) Asch. & Graebn.

CH/VS Dorénaz, Mont du Rosel. Couloirs et bosquets; une centaine d'exemplaires. ANCHISI, E. Bestätigung für die Fläche 701. – 11/5/1998 – (701). [147970].

Securigera varia (L.) Lassen

CH/BE Ferenbalm, beim Bahnhof Gümnenen, am Rand des Bahnbordes, 495 m [G]. GYGAX-DÄPPEN, R. Bestätigung für die Fläche 251. – 6/9/2002 – (251). [147989].

Trifolium subterraneum L.

CH/AG Leibstadt, Ortsteil Bernau, Rheindamm, 310 m [C]. Wächst reichlich auf 6 m² Fläche. SCHMID-HOLLINGER, R. Die Stelle ist gemäht. Hochwüchsige Pflanzen haben kaum eine Chance. Dies begünstigt vermutlich *Trifolium subterraneum*. Neu für die Fläche 187. – 16/5/2004 – (187). [176192].

Vicia cracca subsp. *incana* (Gouan) Rouy

CH/VS Lens, am Weg nach Icogne, 1100 m [G]. GERBER, R. Bestätigung für die Fläche 703. – 6/9/2003 – (703). [178314].

Vicia lutea L.

CH/SO Olten, E Wangen, Wall an Kiesgrube, 415 m [G].

- Kiesabbaufäche. SALZMANN, I. & GLÜNKIN, R. Beim Abbau wird die Fläche geschont. Bestätigung für die Fläche 321. – 27/5/2004 – (321). [178255].
- CH/VS Stalden (VS), dans prairies au bord du chemin entre Stalden et Brunnen, 900-1000 m [U]. Prairies de fauche. DETRAZ-MEROZ, J. Bestätigung für die Fläche 726. – 9/6/2002 – (726). [151130].

Vicia sativa subsp. *nigra* (L.) Ehrh.

- CH/VS St-Maurice. BURRI, J.-F. Nouveau pour le secteur 504. – 2003 – (504). [177446].

Vicia sepium L.

- CH/VS Troistorrents, flanc SE du Bec du Corbeau, 1810-1850 m [G]. Schistes gréseux-calcaires. GRENON, M. Nouveau pour le secteur 503. – 3/7/2004 – (503). [178379].

Vicia sylvatica L.

- CH/VS Troistorrents, flanc SE du Bec du Corbeau, transect à la côte 1810-1850m [G]. Schistes gréseux-calcaires. GRENON, M. Nouveau pour le secteur 503. – 3/7/2004 – (503). [178380].

GENTIANACEAE

Blackstonia acuminata (W. D. J. Koch & Ziz) Domin

- CH/VS Sion, à l'est de Sion, au bord d'un étang au sud de l'entrée du tunnel de Platta (site aménagé en compensation du tunnel), 495 m [G]. Petits galets. DETRAZ-MEROZ, J. Espèce réapparue après creusement de gouilles. Bestätigung für die Fläche 702. – 16/10/2003 – (702). [151144].

Gentiana alpina Vill.

- CH/TI S. Antonio, Passo San Jorio, am westexponierten Hang gegen die Kapelle südlich des Passes, 2025 m [G]. 80 Ex. GYGAX, A. & BÄUMLER, B. Bestätigung für die Fläche 868. – 15/6/2002 – (868). [178868].
- CH/VS Hérérence, Grande Dixence, rive gauche. Pelouses au-dessus de Le Liapay, 2550-2650 m. Pelouse décalcifiée; fréquent sur place. ANCHISI, E. Neu für die Fläche 744. – 8/8/1997 – (744). [147958].

Gentiana insubrica Kunz

- CH/TI Cimadera, Zwischen Btta. di S. Bernardo und Passo di Foiorina, 1640 m [G]. 2 Ex. GYGAX, A. Bestätigung für die Fläche 844. – 23/7/2002 – (844). [178874].

Gentiana orbicularis Schur

- CH/VS Conthey, au-dessus de la falaise de Sex Riond. Affleurements à Les Fontenelles, 2170 m. Calcaire; très localisé. ANCHISI, E. Neu für die Fläche 712. – 31/5/1997 – (712). [147960].

Gentiana schleicheri (A. Vacc.) Kunz

- CH/VS Hérérence, Grande Dixence, rive gauche, Le Liapay, 2500-2600 m. Affleurements calcaires. ANCHISI, E. Bestätigung für die Fläche 744. – 5/8/1997 – (744). [147962].

Gentiana tenella Rottb.

- CH/VS Bagnes, linke Mauvoisin-Seeseite, beidseits des Wanderwegs, 2000 m [G]. GERBER, R. Bestätigung für die Fläche 739. – 19/7/2002 – (739). [178351].

GERANIACEAE

Erodium pilosum (Thuill.) Jord.

- CH/VS Saillon, près de la falaise de Beudon, 500 m. Sol sablonneux. ANCHISI, E. Bestätigung für die Fläche 701. – 18/5/2003 – (701). [147982].

Geranium bohemicum L.

- CH/VS Dorénaz, Champex d'Alesse, 1080 m [G]. Ehem. Brandstelle, Holzkohle; 3 Exemplare. MÖHL, A. Gefährdet durch Wegrandpflege. Bestätigung für die Fläche 701. – 15/6/2004 – (701). [178242].

Geranium rivulare Vill.

- CH/VS Conthey, au-dessus de la falaise de Sex Riond, 2050 m. Dans les quelques mélèzes; disséminé. ANCHISI, E. Neu für die Fläche 712. – 31/5/1997 – (712). [147963].

Geranium robertianum subsp. *purpureum* (Vill.) Nyman

- CH/VS St-Maurice. BURRI, J.-F. Nouveau pour le secteur 504. – 2003 – (504). [177495].

HALORAGACEAE

Myriophyllum spicatum L.

- CH/VD Le Lieu, am Lac de Joux bei Le Pont gegen Les Epinettes, am fast trocken gelegenen Ufer bei sehr tiefem Wasserstand, 1028 m [G]. GERBER, R. Neu für die Fläche 107. – 2/9/2003 – (107). [178297].

LAMIACEAE

Calamintha ascendens Jord.

- CH/AG Leuggern, linkes Aareufer unterhalb Kraftwerk Klingnau, 318 m [G]. GERBER, R. Neu für die Fläche 187. – 14/9/2003 – (187). [178290].

Calamintha menthifolia Host

- CH/VS Eggerberg, am Weg Eggerberg–Ausserberg, 850 m [G]. GERBER, R. Bestätigung für die Fläche 705. – 5/9/2003 – (705). [178305].

Galeopsis angustifolia Hoffm.

- CH/VS St-Maurice. BURRI, J.-F. Nouveau pour le secteur 504. – 2003 – (504). [177557].

Nepeta cataria L.

- CH/VS Fully, ob der Strasse von Branson nach SW durch die Rebberge, unter Gebüsch, 540 m [G]. 13 Ex. GYGAX, A. Bestätigung für die Fläche 701. – 11/6/2002 – (701). [179092].

Salvia sclarea L.

- CH/VS Vernamiège, in wenig genutzten Gärten und an Wegrändern. PAULSEN, J. Sehr zerstreut. Neu für die Fläche 723. – 2003 – (723). [178213].

Salvia verticillata L.

- CH/VS Törbel, bord de chemin entre Stalden et Kalpetran, en rive gauche de la Mattervispa, en amont de la voie ferrée, 940-960 m [G]. Anciennes terrasses avec murs de pierres sèches et pelouses steppiques, exposé au sud; moraine et éboulis; 5 pieds.

DETRAZ-MEROZ, J. & VOUILLAMOZ, J. Neu für die Fläche 726. – 22/7/2000 – (726). [151148].

ONAGRACEAE

Oenothera glazioviana Micheli

CH/SO Boningen, Kiesgrube Hausenmüli, 405 m. Lehm- und Kiesflächen mit Ruderalflur, Weiher mit Röhricht, Rohrkolbenbestände. ARTMANN, G. – 2/7/2000 – (321). [151091]. / Neuendorf, Bachgehölz im Hardgraben (Erlenhof), 440 m. Bachgehölz, Hochstaudenflur, Ackerland, Brachacker, Feldweg. ARTMANN, G. – 19/9/2003 – (321). [151092].

CH/VS Sion, rive gauche du Rhône en amont d'Aproz, 480 m [G]. Rive sableuse. DETRAZ-MEROZ, J. – 15/10/2003 – (723). [151142].

OROBANCHACEAE

Orobanche gracilis Sm.

CH/GE Presinge, östlich des Dorfes, östlich Bois Blanchard, NSG «Prés des Faverges», 500 m [G]. 5 Ex. GYGAX, A. & BÄUMLER, B. Neu für die Fläche 203. – 16/8/2002 – (203). [179131].

Orobanche laserpitii-sileris Jord.

CH/VS Am Weg Galerie du Châtelard (Lens-Icogne), 1100 m [G]. GERBER, R. Neu für die Fläche 703. – 6/9/2003 – (703). [178311].

Orobanche reticulata Wallr.

CH/VS Fully, oberhalb Tassonières, am Weg östlich der Felsen ob dem Dorf, 775 m [G]. 25 Ex. GYGAX, A. Bestätigung für die Fläche 701. – 7/6/2002 – (701). [179137].

POLYGONACEAE

Rumex maritimus L.

CH/JU Bonfol, Etangs Rougeat südlich Bonfol, im viertuntersten Teich, der seit mehreren Jahren trockenliegt, 442 m [G]. 5 Ex. GYGAX, A. & MOSER, D. Bestätigung für die Fläche 148. – 25/8/2002 – (148). [179295].

PRIMULACEAE

Androsace carnea aggr.

CH/VS Conthey, au-dessus de la falaise de Sex Riond, 2000-2100 m. Pelouse ouverte sur affleurements rocheux; fréquent par endroit. ANCHISI, E. Neu für die Fläche 712. – 31/5/1997 – (712). [147952].

Hottonia palustris L.

CH/LU Ruswil, dans un étang près de Ruswil. PAULSEN, J. Neu für die Fläche 334. – 1990 – (334). [178204].

Samolus valerandi L.

CH/GE Meinier, NSG «Prés de l'Oie» zwischen Choulex und Sionnet, 428 m [G]. >500 Ex. GYGAX, A. & BÄUMLER, B. Bestätigung für die Fläche 203. – 16/8/2002 – (203). [179302].

PYROLACEAE

Pyrola media Sw.

CH/VS Bagnes, linke Mauvoisin-Seeseite, beidseits des Wanderwegs, 2000 m [G]. GERBER, R. Neu für die Fläche 739. – 19/7/2002 – (739). [178352].

Pyrola rotundifolia L.

CH/VS Bagnes, linke Mauvoisin-Seeseite, beidseits des Wanderwegs, 2000 m [G]. GERBER, R. Bestätigung für die Fläche 739. – 19/7/2002 – (739). [178345].

RANUNCULACEAE

Clematis alpina (L.) Mill.

CH/TI Cimadera, am felsigen Nordhang von Catelina, 1540 m [G]. 4 Ex. GYGAX, A. Bestätigung für die Fläche 844. – 23/7/2002 – (844). [178681].

Helleborus foetidus L.

CH/GL Niederurnen, ob dem Schössli Niederurnen am Wanderweg nach Eggrüti, 560 m [G]. Lichter Wald. ZIMMERMANN, P. Neu für die Fläche 661. – 9/4/2004 – (661). [178239].

Myosurus minimus L.

CH/SO Solothurn, Chantier-Wiese, 440 m [G]. Zu Tausenden. FREI, M. Regelmässig intensiv genutzter Platz («Allmend»). Pflege- und Unterhaltskonzept vorgesehen. Neu für die Fläche 170. – 27/4/2004 – (170). [151068].

Pulsatilla vulgaris Mill.

CH/JU Courgenay, von Courgenay nach Porrentruy, 465 m [G]. Lichter Föhrenwald; 2 Ex. GYGAX, A. Evtl. angepflanzt. Neu für die Fläche 148. – 29/5/2002 – (148). [179250].

Ranunculus aquatilis aggr.

CH/VD Le Lieu, am Lac de Joux bei Le Pont gegen Les Epinettes, am fast trocken gelegenen Ufer bei sehr tiefem Wasserstand, 1028 m [G]. GERBER, R. Bestätigung für die Fläche 107. – 2/9/2003 – (107). [178298].

Ranunculus arvensis L.

CH/SO Olten, E Wangen, Wall an Kiesgrube, 415 m [G]. Kiesabbaufäche. SALZMANN, I. & GLÜNKIN, R. Beim Abbau wird die Fläche geschont. Bestätigung für die Fläche 321. – 27/5/2004 – (321). [178256].

Ranunculus carinthiacus Hoppe

CH/NE Rochefort, Grande Sagneule, 1356 m [G]. GONSETH, Y. Nouveau pour le secteur 135. – 10/5/2002 – (135). [178094].

Ranunculus flammula L.

CH/JU Courgenay, von Courgenay nach Porrentruy, étang de la Creule, Nordost-Rand, 460 m [G]. Teichufer; 30 Ex. GYGAX, A. Neu für die Fläche 146. – 29/5/2002 – (146). [179276].

Ranunculus reptans L.

CH/JU La Chaux-des-Breuleux, in Dolinentümpel. PAULSEN, J. Neu für die Fläche 143. – 1998 – (143). [178206].

ROSACEAE

Aphanes arvensis L.

CH/JU Bressaucourt, Dos Chalembert ob Mavalau, zwischen Wiese und Acker, 495 m [G]. Ackerrand; 50

Ex. GYGAX, A. Neu für die Fläche 146. – 29/5/2002 – (146). [178449].

***Dryas octopetala* L.**

CH/VS Martigny, Le Verney, 455 m. Gravières en exploitation. ANCHISI, E. Colonisation sur les terrasses. Espèce arcto-alpine en station abyssale. Neu für die Fläche 721. – 18/5/2003 – (721). [147983].

***Potentilla intermedia* L.**

CH/VD La Sarraz, felsige Wand am Chemin des Vignes, unterhalb Friedhof, südexponiert, 510 m [G]. Kalk. GERBER, R. Neu für die Fläche 111. – 19/5/2002 – (111). [178370].

CH/VS St-Maurice. BURRI, J.-F. Nouveau pour le secteur 504. – 2003 – (504). [177387].

***Potentilla rupestris* L.**

CH/TI Airolo, pochi metri sopra il sentiero poco prima di attraversare il ponte sul Riale di Albinasca, 1330 m [G]. GIGON, A. In fiore. Bestätigung für die Fläche 803. – 30/5/2004 – (803). [177195].

***Rosa gallica* L.**

CH/SH Wilchingen, am Weg, an der Grenze zu Deutschland; Trockenwiesenbord an Wegrand, 440 m [G]. Kalk. VALENCAK, M. Det.: KOENIG-URMI, K. & KEEL, A. Bestätigung für die Fläche 411. – 10/5/2003 – (411). [147999].

SALICACEAE

***Salix myrsinifolia* Salisb.**

CH/VS À la limite des communes de Troistorrens et de Collombey-Muraz, chemin creux à l'ouest de la douane des Portes de Culet, 1830 m [G]. Flysch; 1 Ex. GRENON, M. Nouveau pour le secteur 503. – 3/7/2004 – (503). [178377].

SAXIFRAGACEAE

***Saxifraga adscendens* L.**

CH/VS Bagnes, Mauvoisin, NE der Cabane Chanrion, 2470 m [G]. GERBER, R. Bestätigung für die Fläche 745. – 19/7/2002 – (745). [178336].

SCROPHULARIACEAE

***Linaria angustissima* (Loisel.) Re**

CH/VS Lens, am östlichen Dorfausgang, 1130 m [G]. Wegrand. GERBER, R. Bestätigung für die Fläche 703. – 6/9/2003 – (703). [178308].

***Linaria arvensis* (L.) Desf.**

CH/VS Brig-Glis, Saltinaschlucht; im Flusskies, 780 m [G]. 30 Ex. TINNER, U. Neu für die Fläche 727. – 2/8/2003 – (727). [178221].

***Linaria dalmatica* (L.) Mill.**

CH/VS Arbaz, 1230 m [G]. Kalk; 25 Ex. PAULSEN, J. Neu für die Fläche 702. – 2003 – (702). [178183]. / Mase, 1430 m [G]. 100 Ex. PAULSEN, J. Neu für die Fläche 723. – 2003 – (723). [178184].

***Linaria genistifolia* (L.) Mill.**

CH/VS Orsières, route montant à Champex, en-dessous de Prassurny, 1080 m. Lieux steppiques, buissons.

ANCHISI, E. Neu für die Fläche 734. – 17/7/1999 – (734). [147966].

***Mimulus guttatus* DC.**

CH/AG Leuggern, praktisch ganzes linkes Ufer des Seitenkanals westlich des Klingnauer Stausees, 320 m [G]. GERBER, R. Neu für die Fläche 187. – 14/9/2003 – (187). [178275].

***Verbascum chaixii* Vill. s.str.**

CH/TI Carona, an der Strasse von Carona nach Vico Morcote, an den Felsen, 670 m [G]. 18 Ex. GYGAX, A. & BÄUMLER, B. Bestätigung für die Fläche 853. – 16/6/2002 – (853). [179583]. / Vico Morcote, Zwischen Olivella und Vico Morcote, 400 m [G]. 3 Ex. GYGAX, A. Bestätigung für die Fläche 853. – 4/7/2002 – (853). [179584]. / Lugano, ob der Strasse Bré-Monte Bré, 880 m [G]. 20 Ex. GYGAX, A. & BÄUMLER, B. Neu für die Fläche 852. – 16/6/2002 – (852). [179585]. / Ponte Tresa, an der Strasse nach Purasca, 300 m [G]. 12 Ex. GYGAX, A. Neu für die Fläche 851. – 27/7/2002 – (851). [179587].

***Veronica catenata* Pennell**

CH/AG Leuggern, Gippinger Grien, 318 m [G]. GERBER, R. Bestätigung für die Fläche 187. – 14/9/2003 – (187). [178271].

***Veronica dillenii* Crantz**

CH/VS Vernamiège, fond du village, 1280 m [G]. 25 Ex. PAULSEN, J. Neu für die Fläche 723. – 1997 – (723). [178191].

***Veronica prostrata* L. s.str.**

CH/VS Steg, am Weg von Hohtenn nach Steg/Gampel, am Dorfrand Steg in lockerer Wiesenbrache, 720 m [U]. Zum Teil ruderal, umgebrochenes Wiesland im ersten Jahr; kalkarm. HOLDEREGGER, R. Neu für die Fläche 705. – 1/5/2004 – (705). [178240]. / Mase, village, 1330 m [G]. 5 Ex. PAULSEN, J. Neu für die Fläche 723. – 1998 – (723). [178185].

***Veronica prostrata* subsp. *scheereri* J.-P. Brandt**

CH/JU Courgenay, Richtung Porrentruy, ob der Strasse an Kalkfels, 460 m [G]. Locker bewachsener Kalkfels; 12 Ex. GYGAX, A. Bestätigung für die Fläche 148. – 29/5/2002 – (148). [179614]. / Fontenais, Südhang von Le Banné, 485 m [G]. Trockenwiese; 14 Ex. GYGAX, A. Bestätigung für die Fläche 146. – 29/5/2002 – (146). [179615].

***Veronica scutellata* L.**

CH/JU Bonfol, Champs-de-Manche östlich Bonfol, am SW-Ufer des obersten Teiches, 443 m [G]. 10 Ex. GYGAX, A. & MOSER, D. Bestätigung für die Fläche 148. – 25/8/2002 – (148). [179617]. / Bonfol, Etangs Rougeat südlich Bonfol, im viertuntersten Teich, der seit mehreren Jahren trockenliegt, 442 m [G]. 500 Ex. GYGAX, A. & MOSER, D. Bestätigung für die Fläche 148. – 25/8/2002 – (148). [179618].

SOLANACEAE

***Hyoscyamus niger* L.**

CH/VS Nendaz, dépotoir des vignes en aval de Basse-Nen-

daz (Lava) à l'est du village, 820-840 m [G]. Avec *Solanum dulcamara*. DETRAZ-MEROZ, J. Bestätigung für die Fläche 722. – 13/6/2003 – (722). [151131].

TRAPACEAE

Trapa natans L.

CH/JU Courgenay, von Courgenay nach Porrentruy, Étang de la Creule, 460 m [G]. Teich; 30 Ex. GYGAX, A. Evtl. angepflanzt. – 29/5/2002 – (146). [179519].

VALERIANACEAE

Centranthus ruber (L.) DC.

CH/VS St-Maurice. BURRI, J.-F. Nouveau pour le secteur 504. – 2003 – (504). [177641].

Valerianella rimosa T. Bastard

CH/JU Fontenais, Südhang von Le Banné, am Rand eines Gerstenfeldes, 500 m [G]. 10 Ex. GYGAX, A. Neu für die Fläche 146. – 29/5/2002 – (146). [179545]. / Fontenais, Rapsfeld an der Strasse westlich Champs Graitoux, 485 m [G]. 100 Ex. GYGAX, A. Neu für die Fläche 146. – 29/5/2002 – (146). [179546].

VIOLACEAE

Viola alba Besser s.str.

CH/VS St-Maurice. BURRI, J.-F. Nouveau pour le secteur 504. – 2003 – (504). [177311].

Viola palustris L.

CH/VS Troistorrents, petit marais au S de l'arrivée du télésiège des Portes de Culet, 1830 m [G]. Marais tourbeux dans emposieu; Tourbe sur flysch. GRENON, M. Vulnérable. Nouveau pour le secteur 503. – 3/7/2004 – (503). [178378].

Viola suavis M. Bieb.

CH/VS Leuk, entlang des Wanderweges, 640 m [G]. 2 Exemplare. VAN DER KNAAP, W. O. Neu für die Fläche 704. – 13/3/2004 – (704). [178251].

ALISMATACEAE

Alisma lanceolatum With.

CH/GE Meinier, NSG «Prés de l'Oie» zwischen Choulex und Sionnet, 428 m [G]. 1 Ex. GYGAX, A. & BÄUMLER, B. Bestätigung für die Fläche 203. – 16/8/2002 – (203). [178411].

AMARYLLIDACEAE

Narcissus pseudonarcissus L.

CH/BE Sonceboz-Sombeval, Le Montoz, 1222 m [G]. GONSETH, Y. Nouveau pour le secteur 156. – 28/4/2002 – (156). [178024].

Narcissus x incomparabilis Mill.

CH/BE Bern, Forst Brucheren, 655-663 m [U]. Molasse. JOLIAT, E. Vermutlich aus Gartenabfällen. – 19/4/2003 – (251). [178261].

BUTOMACEAE

Butomus umbellatus L.

CH/AG Brugg, in den Vertiefungen des Panzerübungs-

geländes Ausschachen, 331 m [G]. GERBER, R. Bestätigung für die Fläche 187. – 14/9/2003 – (187). [178286].

CYPERACEAE

Carex bohémica Schreb.

CH/JU Bonfol, Etangs Rougeat südlich Bonfol, im viertuntersten Teich, der seit mehreren Jahren trockenliegt, 442 m [G]. 500 Ex. GYGAX, A. & MOSER, D. Bestätigung für die Fläche 148. – 25/8/2002 – (148). [178600].

Carex flacca Schreb.

CH/VS Troistorrents, flanc SE du Bec du Corbeau, 1810-1850m [G]. Schistes gréseux-calcaires. GRENON, M. Nouveau pour le secteur 503. – 3/7/2004 – (503). [178381].

Carex otrubae Podp.

CH/BE Mörigen, NSG Mörigenbucht, im «Strandboden» bei «Holen», 430 m [G]. 40 Ex. GYGAX, A. Neu für die Fläche 300. – 2/8/2002 – (300). [178638].

CH/JU Bonfol, Champs-de-Manche östlich Bonfol, am Ufer des drittobersten Teiches, 439 m [G]. 2 Ex. GYGAX, A. & MOSER, D. Bestätigung für die Fläche 148. – 25/8/2002 – (148). [178637].

Carex pseudocyperus L.

CH/JU Courgenay, von Courgenay nach Porrentruy, Étang de la Creule, 460 m [G]. Teichufer; 3 Ex. GYGAX, A. Evtl. angepflanzt. Neu für die Fläche 146. – 29/5/2002 – (146). [178642].

CH/VD Noville, Les Saviez zwischen Villeneuve und Noville, 373 m [G]. 500 Ex. GYGAX, A. Bestätigung für die Fläche 511. – 15/8/2002 – (511). [178641].

Carex remota L.

CH/VS St-Maurice. BURRI, J.-F. Nouveau pour le secteur 504. – 2003 – (504). [177719].

Carex spicata Huds.

CH/VS St-Maurice. BURRI, J.-F. Nouveau pour le secteur 504. – 2003 – (504). [177716].

Cyperus fuscus L.

CH/GE Meinier, NSG «Prés de l'Oie» zwischen Choulex und Sionnet, 428 m [G]. 50 Ex. GYGAX, A. & BÄUMLER, B. Bestätigung für die Fläche 203. – 16/8/2002 – (203). [178756].

Eleocharis ovata (Roth) Roem. & Schult.

CH/JU Bonfol, südöstlich Bonfol, am Ufer des kleinen Teiches östlich des Etang Neuf, 440 m [G]. 4 Ex. GYGAX, A. & MOSER, D. Bestätigung für die Fläche 148. – 25/8/2002 – (148). [178812]. / Bonfol, Etangs Rougeat südlich Bonfol, im viertuntersten Teich, der seit mehreren Jahren trockenliegt, 442 m [G]. 100 Ex. GYGAX, A. & MOSER, D. Bestätigung für die Fläche 148. – 25/8/2002 – (148). [178813].

Schoenoplectus mucronatus (L.) Palla

CH/AG Brugg, in den Vertiefungen des Panzerübungs-geländes Ausschachen, 331 m [G]. GERBER, R. Neu für die Fläche 187. – 14/9/2003 – (187). [178281].

CH/VD Noville, östlich La Mure bei Les Grangettes, 373 m [G]. 8 Ex. GYGAX, A. Bestätigung für die Fläche 511. – 15/8/2002 – (511). [179321].

Schoenus nigricans L.

CH/VS St-Maurice. BURRI, J.-F. Nouveau pour le secteur 504. – 2003 – (504). [177715].

HYDROCHARITACEAE

Elodea nuttallii (Planch.) H. St. John

CH/AG Brugg, in den Vertiefungen des Panzerübungsgeländes Ausschachen, 331 m [G]. GERBER, R. Neu für die Fläche 187. – 14/9/2003 – (187). [178282].

IRIDACEAE

Iris pseudacorus L.

CH/VS St-Maurice. BURRI, J.-F. Nouveau pour le secteur 504. – 2003 – (504). [177826].

Iris sibirica L.

CH/FR Galmiz, Chablais E des Murtensees, 430 m [G]. 6 Ex. GYGAX, A. & MOSER, D. Angesiedelt. Bestätigung für die Fläche 244. – 29/6/2002 – (244). [178985].

Sisyrinchium montanum Greene

CH/VS Conthey, Derborence-Godet (Godey). DETRAZ-MEROZ, J. & REY, C. Neu für die Fläche 702. – 6/1999 – (702). [151143].

JUNCACEAE

Juncus ambiguus Guss.

CH/VD Le Lieu, am Lac de Joux bei Le Pont gegen Les Epinettes, am fast trocken gelegenen Ufer bei sehr tiefem Wasserstand, 1028 m [G]. GERBER, R. & ZEMP, F. Neu für die Fläche 107. – 2/9/2003 – (107). [178300].

Juncus triglumis L.

CH/VS Bagnes, Marais de la Lia, Mauvoisin, 2060 m [G]. GERBER, R. Neu für die Fläche 739. – 30/7/2000 – (739). [178333].

Luzula alpinopilosa (Chaix) Breistr.

CH/VS Collombey-Muraz, replat au NE du Bec du Corbeau, 1810-1815 m [G]. Zone humide entourée de buttes calcaires ou décalcifiées selon l'exposition. GRENON, M. Nouveau pour le secteur 503. – 3/7/2004 – (503). [178375].

Luzula sudetica (Willd.) Schult.

CH/VS Collombey-Muraz, replat au NE du Bec du Corbeau, 1810-1815 m [G]. Zone humide entourée de buttes calcaires ou décalcifiées selon l'exposition. GRENON, M. Confirmation pour le secteur 503. – 3/7/2004 – (503). [178376].

LILIACEAE

Allium lineare L.

CH/GR Pontresina, Val Roseg, nördlich Muot da Crasta, 2020 m [G]. 50 Ex. GYGAX, A. Bestätigung für die Fläche 962. – 8/7/2002 – (962). [178422].

CH/VS Zermatt, en aval du Tufterchumme (Tufteralp) au

NE de Zermatt, 2440 m [G]. Mélange rocherpelouse, non saxicole; 4 ex. DETRAZ-MEROZ, J. & QUINODOZ, P. Det.: STEINER, A. Population très dispersée. Neu für die Fläche 767. – 12/7/2003 – (767). [151135].

Allium victorialis L.

CH/VS Bagnes, linke Mauvoisin-Seeseite, beidseits des Wanderwegs, 2000 m [G]. GERBER, R. Bestätigung für die Fläche 739. – 19/7/2002 – (739). [178344].

Chionodoxa luciliae Boiss.

CH/VS Nendaz, à la périphérie du village de Basse-Nendaz (en aval) dans une prairie mésophile d'un verger d'abricotier et quelques pieds dans une petite vigne, 920 m [G]. En compagnie de *Corydalis solida*. DETRAZ-MEROZ, J. Echappé de jardin, se maintient dans la prairie jusqu'à 25 m de la station originelle. – 20/3/2004 – (722). [151138].

Gagea lutea (L.) Ker Gawl.

CH/SO Solothurn, Kreuzung Weissensteinstrasse / Grenchenstrasse, bei Bushaltestelle, 440 m [G]. Rasen unter Bäumen. FREI, M. Neu für die Fläche 170. – 13/4/2004 – (170). [151075].

Gagea minima (L.) Ker Gawl.

CH/GL Matt, Alp Vordegg Unterstafel, im Chrauchtal, 1500 m [U]. Lagerstelle; verbreitet. ZIMMERMANN, P. Bestätigung für die Fläche 675. – 30/5/2004 – (675). [178237].

Muscari neglectum Ten.

CH/VS Sion, Valère, terrasses au sud et à l'ouest, 540–570 m [G]. Anciennes terrasses cultivées. DETRAZ-MEROZ, J. Det.: VAUTHEY, M. En plusieurs petites populations de env. 10 ex. dans terrasses du sud-est à l'ouest de Valère. Présence aussi de *M. racemosum*. Nouveau pour le secteur 702. – 3/2004 – (702). [176190].

Ornithogalum nutans L.

CH/SO Solothurn, Steinbruggallee, 430 m [G]. FREI, M. Neu für die Fläche 170. – 13/4/2004 – (170). [151074].

ORCHIDACEAE

Anacamptis pyramidalis (L.) Rich.

CH/AG Vorderwald, Gländstrasse, 424 m [G]. Wiesenstreifen; 1 Exemplar. SALZMANN, I. Neu für die Fläche 322. – 17/6/2004 – (322). [178244].

Chamorchis alpina (L.) Rich.

CH/VS Bagnes, linke Mauvoisin-Seeseite, beidseits des Wanderwegs, 2000 m [G]. GERBER, R. Neu für die Fläche 739. – 19/7/2002 – (739). [178348].

Corallorrhiza trifida Châtel.

CH/VD Marchissy, 913 m [C]. ISELI, D. & DI ANTONIO, M. Neu für die Fläche 102. – 7/2002 – (102). [176147].

Cypripedium calceolus L.

CH/VD Bretigny-sur-Morrens, 660 m [C]. <10 individus.

ISELI, D. & BOVAY, G. Station en danger. Neu für die Fläche 222. – 31/5/2002 – (222). [176137].

Epipactis leptochila (Godfery) Godfery
CH/VD Burtigny, 829 m [C]. ISELI, D. & DI ANTONIO, M. Neu für die Fläche 102. – 7/2002 – (102). [176143]. / Begnins, 666 m [C]. ISELI, D. & DI ANTONIO, M. Neu für die Fläche 212. – 7/2002 – (212). [176158].

Epipactis microphylla (Ehrh.) Sw.
CH/VD Begnins, 666 m [C]. ISELI, D. & DI ANTONIO, M. Neu für die Fläche 212. – 7/2002 – (212). [176157].

Epipactis neglecta (Kümpel) Kümpel
CH/VD Burtigny, 782 m [C]. ISELI, D. & DI ANTONIO, M. Neu für die Fläche 102. – 7/2002 – (102). [176145]. / Begnins, 666 m [C]. ISELI, D. & DI ANTONIO, M. Neu für die Fläche 212. – 7/2002 – (212). [176159].

Epipactis purpurata Sm.
CH/VD Begnins, 592 m [C]. >200 individus. ISELI, D. & DI ANTONIO, M. Neu für die Fläche 212. – 7/2002 – (212). [176156].

Epipactis stellifera Di Antonio & Veya
CH/VD Gimel, 733 m [C]. ISELI, D. & DI ANTONIO, M. Neu für die Fläche 102. – 7/2002 – (102). [176139]. / Burtigny, 829 m [C]. ISELI, D. & DI ANTONIO, M. Neu für die Fläche 102. – 7/2002 – (102). [176140].

Epipogium aphyllum Sw.
CH/VD Burtigny, 782 m [C]. ISELI, D. & DI ANTONIO, M. Neu für die Fläche 102. – 7/2002 – (102). [176146].

Ophrys apifera Huds. s.l.
CH/BE Sonceboz-Sombeval, Sombeval sous les Prises, 735 m [G]. GONSETH, Y. Nouveau pour le secteur 141. – 14/6/2002 – (141). [178027].

Ophrys sphegodes Mill.
CH/GR Trin, Ruine Crap S. Barcazi, 940 m [G]. Trockenrasen; Kalk. FUCHS, L. Bestätigung für die Fläche 920. – 5/5/2004 – (920). [178227].

Orchis palustris Jacq.
CH/BE Mörigen, NSG Mörigenbucht, «Strandboden», 430 m [G]. 20 Ex. GYGAX, A. & MOSER, D. Bestätigung für die Fläche 300. – 29/6/2002 – (300). [179115].

Orchis purpurea Huds.
CH/VS Fully, Tassonières. Bande herbeuse longeant une lisière; une seule plante en fleur. ANCHISI, E. Bestätigung für die Fläche 701. – 12/5/1998 – (701). [147967]. / St-Maurice. BURRI, J.-F. Nouveau pour le secteur 504. – 2003 – (504). [177839].

Platanthera chlorantha (Custer) Rchb.
CH/JU Courgenay, von Courgenay nach Porrentruy, im Föhrenwald ob der Strasse, 460 m [G]. Lichter Föhrenwald; 1 Ex. GYGAX, A. Neu für die Fläche 148. – 29/5/2002 – (148). [179212].

POACEAE

Agrostis gigantea Roth
CH/VS St-Maurice. BURRI, J.-F. Nouveau pour le secteur 504. – 2003 – (504). [177783].

Alopecurus myosuroides Huds.
CH/VS St-Maurice. BURRI, J.-F. Nouveau pour le secteur 504. – 2003 – (504). [177789].

Apera interrupta (L.) P. Beauv.
CH/VS Visperterminen, gravière de Stundhüs sur la rive droite de la Vispa 670-680 m [G]. Gravière, bords de route et chemins. BURRI, J.-F. & DETRAZ-MEROZ, J. Bestätigung für die Fläche 726. – 8/6/2002 – (726). [151125].

Avena fatua L.
CH/VS St-Maurice. BURRI, J.-F. Nouveau pour le secteur 504. – 2003 – (504). [177777].

Bromus inermis Leyss.
CH/VS St-Maurice. BURRI, J.-F. Nouveau pour le secteur 504. – 2003 – (504). [177735].

Catapodium rigidum (L.) C. E. Hubb.
CH/VS St-Maurice. BURRI, J.-F. Nouveau pour le secteur 504. – 2003 – (504). [177771].

Eragrostis pilosa (L.) P. Beauv.
CH/SG Wil (SG), Bahnhof Wil (Nordseite); zwischen Kopfsteinpflaster in der Nähe der Laderampe, 571 m [G]. 100 Ex. TINNER, U. Neu für die Fläche 431. – 27/7/2003 – (431). [178220].
CH/VS St-Maurice. BURRI, J.-F. Nouveau pour le secteur 504. – 2003 – (504). [177770].

Leersia oryzoides (L.) Sw.
CH/AG Brugg, in den Vertiefungen des Panzerübungsgeländes Ausschachen, 331 m [G]. GERBER, R. Bestätigung für die Fläche 187. – 14/9/2003 – (187). [178276].

Melica ciliata L.
CH/BE Sonceboz-Sombeval, Le Brahon, 1050 m [G]. GONSETH, Y. Nouveau pour le secteur 157. – 28/4/2002 – (157). [178127].

Phleum pratense L.
CH/VS St-Maurice. BURRI, J.-F. Nouveau pour le secteur 504. – 2003 – (504). [177787].

Phragmites australis (Cav.) Steud.
CH/TI Bedretto, zona umida alcuni metri sotto la strada che va da Bedretto a Ronco, 1410 m [G]. env. 1000 m². GIGON, A. Vitalità normale. Neu für die Fläche 803. – 19/6/2004 – (803). [177196].

Poa bulbosa L.
CH/SO Solothurn, Parkgehölz Schänzlianlage gegen Rötibrücke, 430 m [G]. FREI, M. Neu für die Fläche 305. – 27/4/2004 – (305). [151072].

Puccinellia distans (Jacq.) Parl.
CH/VS Zeneggen, bord de la route entre Zeneggen et Gstei (Blatt), 1300 m [G]. DETRAZ-MEROZ, J. Det.: HOFFER, F., Jean-François BURRI. Bestätigung

gung für die Fläche 726. – 9/6/2002 – (726). [151151].

Sclerochloa dura (L.) P. Beauv.

CH/BS Basel, im Rinnstein bei der Universitätsbibliothek Basel. PAULSEN, J. Neu für die Fläche 179. – 2000 – (179). [178208].

Tragus racemosus (L.) All.

CH/VS St-Maurice. BURRI, J.-F. Nouveau pour le secteur 504. – 2003 – (504). [177792].

Vulpia ciliata Dumort.

CH/VS St-Maurice. BURRI, J.-F. Nouveau pour le secteur 504. – 2003 – (504). [177805].

Vulpia myuros (L.) C. C. Gmel.

CH/SO Däniken, Schüttung zwischen Kiesgruben Däniken-Dulliken, südlich vor dem Schützenhaus, 400 m [G]. SALZMANN, I. Bestätigung für die Fläche 324. – 9/6/2004 – (324). [178246].

TYPHACEAE

Typha latifolia L.

CH/VS St-Maurice. BURRI, J.-F. Nouveau pour le secteur 504. – 2003 – (504). [177807].