

# Le verre

Objekttyp: **Chapter**

Zeitschrift: **Bulletin de l'Association Pro Aventico**

Band (Jahr): **41 (1999)**

PDF erstellt am: **03.07.2024**

## **Nutzungsbedingungen**

Die ETH-Bibliothek ist Anbieterin der digitalisierten Zeitschriften. Sie besitzt keine Urheberrechte an den Inhalten der Zeitschriften. Die Rechte liegen in der Regel bei den Herausgebern.

Die auf der Plattform e-periodica veröffentlichten Dokumente stehen für nicht-kommerzielle Zwecke in Lehre und Forschung sowie für die private Nutzung frei zur Verfügung. Einzelne Dateien oder Ausdrucke aus diesem Angebot können zusammen mit diesen Nutzungsbedingungen und den korrekten Herkunftsbezeichnungen weitergegeben werden.

Das Veröffentlichen von Bildern in Print- und Online-Publikationen ist nur mit vorheriger Genehmigung der Rechteinhaber erlaubt. Die systematische Speicherung von Teilen des elektronischen Angebots auf anderen Servern bedarf ebenfalls des schriftlichen Einverständnisses der Rechteinhaber.

## **Haftungsausschluss**

Alle Angaben erfolgen ohne Gewähr für Vollständigkeit oder Richtigkeit. Es wird keine Haftung übernommen für Schäden durch die Verwendung von Informationen aus diesem Online-Angebot oder durch das Fehlen von Informationen. Dies gilt auch für Inhalte Dritter, die über dieses Angebot zugänglich sind.

## Le verre

Anne HOCHULI-GYSEL

Les fouilles menées en 1997 *En Selley* ont pour la première fois à Avenches livré un ensemble de récipients en verre datable du Bas-Empire. Il s'agit d'un nombre modeste de fragments représentant une vingtaine de récipients dont la moitié a fait l'objet d'une détermination plus précise. Cet ensemble comprend évidemment trop peu d'individus pour apporter d'amples connaissances sur les aspects de la verrerie, encore peu connue, de l'antiquité tardive dans la région d'Avenches. Il permet néanmoins d'attester cinq types de verres caractéristiques de cette période :

1 gobelet	type Isings 106c ou Isings 112/Trier 60	(n° 5)
1 gobelet	type Isings 108/Trier 64	(n° 6)
1 gobelet	type Isings 94/AR 104.1	(n° 7)
1 bouteille	type Isings 103 (?)	(n° 8)
3 gobelets	type Isings 109/AR 73/Trier 59	(n°s 11-13)

Parmi le mobilier en verre de la phase 3 (250 à 300 ap. J.-C.), deux pièces seulement sont plus anciennes, la coupe n° 1 qui date de la première moitié du I<sup>er</sup> s. ap. J.-C., et la bouteille à décor vermiculé n° 2, qui n'a pas été réalisée plus tard qu'au début du III<sup>e</sup> s. ap. J.-C. Alors que le n° 1 est peut-être un élément résiduel, la bouteille n° 2, pièce précieuse, a pu rester en fonction pendant une période assez longue.

Il est à noter que certains verres provenant du niveau d'abandon de la phase 3 (n°s 5, 6 et 7) appartiennent à des types souvent datés du IV<sup>e</sup> s. ap. J.-C.<sup>31</sup> Il s'agit effectivement de formes caractéristiques de cette période où ils font par exemple souvent partie du mobilier funéraire, une des seules sources de cette époque qui fournit des indices chronologiques fiables. Car tout comme dans d'autres groupes de mobilier, on ignore l'évolution précise du répertoire au dernier tiers du III<sup>e</sup> s. ap. J.-C. Le fait que l'on rencontre à Avenches les types Isings 94, 106 et 108 dans une couche de la fin du III<sup>e</sup> s. ou du début du IV<sup>e</sup> s. laisse toutefois supposer que ces formes se développaient déjà vers la fin du III<sup>e</sup> s. ap. J.-C.; les n°s 3 et 7 (type Isings 103), à décor meulé, sont en général datés de la fin du III<sup>e</sup> s. ou du IV<sup>e</sup> s.

Dans la phase 4 (fin III<sup>e</sup> -milieu du IV<sup>e</sup> s.), les récipients en verre sont rares et n'apparaissent que dans la phase 4b (1<sup>re</sup> moitié du IV<sup>e</sup> s. ap. J.-C.). La bouteille à section carrée n° 10, est une production du I<sup>er</sup> ou du II<sup>e</sup> s.; il doit s'agir d'un fragment résiduel. Par contre, le n° 11, un gobelet du type Isings 109/AR 73/Trier 59, à pied massif, est typique du IV<sup>e</sup> s. ap. J.-C.<sup>32</sup>; cette datation généralement admise est donc confirmée par la pièce d'Avenches. Un autre gobelet du même type, également à pied massif, le n° 13, pour-

rait même dater de la deuxième moitié du IV<sup>e</sup> s. en comparaison avec des parallèles. Un troisième gobelet du même type, mais cette fois-ci à pied plié, le n° 12, dont le matériau et la facture sont identiques, est aussi à dater du IV<sup>e</sup> s. ap. J.-C. Les deux derniers proviennent de la couche de démolition finale (phase 5).

Il est intéressant à noter que la plupart des verres tardifs font partie de la vaisselle de table. Deux ou trois récipients non illustrés représentent les vases à contenir, comme une ou deux bouteilles à section carrée et une bouteille ou urne large, de type indéterminé.

## Catalogue (fig. 20-21)

### Abréviations

Diam.	diamètre
Ep.	épaisseur
Frgt.	fragment
L.	longueur

### Phase 3, occupation

1. Coupe du type Isings 1/18/AR 3. Verre pressé/moulé, rouge opaque, deux épaisses couches d'irisation, l'une vert clair (directement sur la surface), l'autre vert olive (couche extérieure). Diam. env. 14 cm. Inv. 97/10264-61. Dat. extrinsèque: fin I<sup>er</sup> s. av. J.-C. – première moitié du I<sup>er</sup> s. ap. J.-C. – Bibl.: RÜTTI 1991, vol. 1, p. 40.

La coupe n° 1, est une pièce assez rare, tant pour sa forme en verre moulé (type Isings 1/18) que pour sa couleur rouge, attestée quelques autres fois à Avenches<sup>33</sup>; les vases monochromes rouges sont en général peu nombreux<sup>34</sup>. La couleur verte de l'épaisse couche d'irisation est provoquée par le cuivre utilisé pour la couleur rouge du verre<sup>35</sup>.

2. Bouteille sans anse, type Trier 91/AR 150. Archéologiquement complet. Soufflée, décor rapporté à chaud. Verre incolore jaunâtre, translucide. H. 12,5 cm. Décor vermiculé (*Schlangenfänglas*) en deux registres réalisé avec le même matériau incolore que celui du vase lui-même. Registre inférieur: godrons lisses. Registre supérieur: trois motifs semblables, répartis autour de l'épaule, composés de bandes striées régulièrement en biais, se terminant en guirlandes fines et lisses. Sous le fond: deux cercles concentriques, rapportés, en guise de pied. Deux filets rapportés parallèles, courant autour du col. Inv. 97/10283-9.

Il est surprenant que cette bouteille soit conservée à trois quarts et que tous les fragments aient été découverts au même endroit. Cette situation de découverte est rare pour le verre retrouvé en contexte d'habitat. Le plus souvent, les récipients en verre ne sont attestés que par peu de fragments.

La bouteille à décor vermiculé est une pièce assez exceptionnelle à Avenches. Le type de décor rapporté à chaud se trouve sur quelques autres fragments de panse de formes indéterminables<sup>36</sup>. La réalisation de ce type de décor demandait une grande habileté. Le verrier rapportait avec un fer le filet de verre

<sup>31</sup> PIRLING 1989 et 1997. GOETHERT-POLASCHEK 1977.

<sup>32</sup> Pour la persistance de cette forme au V<sup>e</sup> s. ap. J.-C. cf. FOY 1995, p. 71, fig. 1, n° 3 et 4; p. 123, forme T.40.

<sup>33</sup> BONNET BOREL 1997, pl. 30, n° 9, légèrement marbré, inv. 68/10135, et p. 20, type AV V 11, pl. 31, n° 12 (inv. 1869/1404).

<sup>34</sup> RÜTTI 1991, vol. 1, p. 110.

<sup>35</sup> VON SALDERN 1974, p. 111, n° 287; *Important Ancient Glass from the Collection formed by the British Rail Pension Fund*. Cat. de vente Sotheby's 24.11.1997, p. 22-23, n° 8. Cette bouteille est datée de l'époque hellénistique.

<sup>36</sup> Inv. X/1149; 66/317; 66/1294.

chaud d'un mouvement rapide, tout en dessinant les motifs striés par la suite avec un instrument. Il semble qu'au moins trois régions de production de verre à décor vermiculé existaient, une en Orient, une autre en Rhénanie, probablement à Cologne<sup>37</sup>, et peut-être une troisième en Pannonie<sup>38</sup>. Alors que les productions orientales sont en général réalisées en verre incolore avec un décor de même couleur, les productions de Cologne se distinguent par une grande variété. Le corps du vase peut être incolore ou bleu-vert, la décoration de la même couleur que le vase ou alors multicolore. L'impression de stries est caractéristique du décor vermiculé de la région de Cologne<sup>39</sup> mais aussi en Orient. Le décor du registre inférieur de la bouteille d'Avenches, les godrons lisses, se trouve également sur un calice de Cologne<sup>40</sup>; il est vraisemblable que la pièce d'Avenches appartienne au même groupe de productions rhénanes. Les vases à décor vermiculé appartiennent aux verres précieux de la deuxième moitié du II<sup>e</sup> siècle et du début du III<sup>e</sup>. Pendant cette période, on les retrouve dans les ensembles funéraires en Gaule<sup>41</sup> et dans les provinces du Rhin. Sur le territoire de la Suisse actuelle, ils sont relativement rares: hormis les pièces d'Avenches, on en connaît d'autres exemplaires à Augst<sup>42</sup>. Il semble pourtant que la production du décor vermiculé se prolongeait au IV<sup>e</sup> s. ap. J.-C.; on retrouve cette ornementation sur des verres de formes caractéristiques du IV<sup>e</sup> s., tels les gobelets du type Isings 109c dans des tombes de la Gaule orientale<sup>43</sup>. D'une façon générale, le décor de ces verres est plus simple et beaucoup moins élaboré. On trouve plus souvent des motifs verticaux, ressemblant à des plantes, que les motifs « couchés » présents également sur la bouteille d'Avenches.

Bibl.: forme et chronologie: GOETHERT-POLASCHEK 1977, p. 351; RÜTTI 1991, vol. I, p. 87-88; décor: FOLLMANN-SCHULZ 1988, pl. 28, n° 242; RÜTTI 1991, vol. I, p. 86, fig. 49 (de Cologne); FREMERSDORF 1957, pl. 16; 17; 49.

3. Bol? Frgt. de panse. Verre incolore, translucide. Décor meulé: ovales en forme de « grains de riz » rangés en collier horizontal; dessous: ovale large. Inv. 97/10283-10.  
Ce type de décor est caractéristique pour le III<sup>e</sup> s. ap. J.-C., mais il apparaît aussi au IV<sup>e</sup> s.<sup>44</sup>. Répandu dans tout l'empire romain, on le trouve pourtant moins souvent dans les provinces du nord-ouest romain. Bibl.: RÜTTI 1991, vol. I, p. 94-95 et fig. 52, 1a (exemplaire du III<sup>e</sup> s. ap. J.-C., retrouvé en Pannonie).
4. Gobelet? Verre bleu vert. Frgt. de fond avec pied. Diam. 5 cm. Inv. 97/10283-11.

<sup>37</sup> FREMERSDORF 1959, p. 9-10.; VON SALDERN 1974, p. 244, n°s 653, 654, 663.

<sup>38</sup> I. BARKÓCZI, Kelche aus Pannonien mit Fadenaufgabe und Gravierung. *Acta Archaeologica Academia Scientiarum Hungaricae* 33, 1981, p. 35-70, surtout p. 41-42.

<sup>39</sup> FREMERSDORF 1957, pl. 30; 31; 36; 37; 43 et d'autres exemplaires. RÜTTI 1991, vol. I, p. 87.

<sup>40</sup> FREMERSDORF 1957, pl. 69.

<sup>41</sup> HOCHULI-GYSEL 1993, p. 173-175, fig. 18.

<sup>42</sup> RÜTTI 1991, vol. I, p. 86, n°s 1856-1858.

<sup>43</sup> HOCHULI-GYSEL 1993, 175, n°s 26-41.

<sup>44</sup> N. P. SOROKINA, Facettenschliffgläser des 2. und 3. Jhd. u. Z. aus dem Schwarzmeergebiet. p. 111-122, p. 114, fig. 1, n° 9. *Annales du 7<sup>e</sup> congrès de l'Association Internationale pour l'Histoire du Verre*, Amsterdam, 1978; F. PAOLUZZI, *I vetri incisi dall'Italia settentrionale e dalla Rezia nel periodo medio e tardo imperiale*, Firenze, 1997, p. 64 et p. 102.

### Phase 3, abandon

5. Bol ou gobelet. Frgt. de rebord. Verre incolore, jaunâtre, translucide. Diam. 10 cm. Inv. 97/10265-24.  
La forme de ce vase n'est pas déterminée parce que le pied manque. Il s'agit peut-être d'un gobelet Isings 96, d'un gobelet Isings 106c ou d'un canthare du type Isings 112/Trier 60. La relative épaisseur de la paroi pourrait indiquer cette dernière forme qui est souvent plus épaisse que les gobelets Isings 96/106. Tous les types mentionnés sont des formes caractéristiques de la fin du III<sup>e</sup> et du IV<sup>e</sup> s., cf. GOETHERT-POLASCHEK 1977, p. 350; RÜTTI 1991, vol. II, commentaire des pl. 70/71.
6. Gobelet, type Isings 108/Trier 64. Frgt. de rebord, de panse et de fond. Verre vert clair, Pantone 337 U. Diam. 10 cm. Inv. 97/10265-21.- Bibl.: GOETHERT-POLASCHEK 1977, p. 350, forme 64: milieu du IV<sup>e</sup> s. ap. J.-C.
7. Gobelet du type Isings 94/AR 104.1. Frgt. de rebord. Diam. 7,6 cm. Inv. 97/10265-25. – Bibl.: RÜTTI 1991, p. 50, pl. 89, n°s 1995 et 1999; RÜTTI 1991, p. 97, fig. 53, n°s 1230-1233, il s'agit d'un ensemble de vaisselle à boire daté de 250-275 ap. J.-C.; PIRLING 1997, pl. 40, tombe 3938, n° 1 (IV<sup>e</sup> s. ap. J.-C.).
8. Bouteille, type Isings 103? Plusieurs frgts. de panse. Verre incolore, translucide. Bandes parallèles, composées de 10 à 12 lignes meulées. Inv. 97/10265-22. – Dat. extrinsèque: fin III<sup>e</sup>/IV<sup>e</sup> s. ap. J.-C. Bibl.: PIRLING 1989, pl. 19, tombe 3040, n°s 6 (Isings 103), 7 et 8 (Isings 133); PIRLING 1997, pl. 20, tombe 3836, n° 3 (Isings 128); pl. 86, tombe 4205, n° 2.
9. Petite bouteille. Frgt. de rebord avec départ de l'anse. Verre bleu vert. Diam. 3,8 cm. Inv. 97/10265-23.

### Phase 4b, occupation/abandon

10. Bouteille à section carrée, type Isings 50<sup>45</sup>. Frgt. de fond. Verre bleu vert. Deux cercles concentriques en relief. Inv. 97/10268-38. I<sup>er</sup> s. ap. J.-C.
11. Gobelet, type Isings 109/AR 73/Trier 59. Pied plein, parois fine. Verre vert, Pantone 577/578 U. Diam. 5,2 cm. Inv. 97/10268-37. Dat. extrinsèque: 2<sup>e</sup> moitié IV<sup>e</sup> ou V<sup>e</sup> s. ap. J.-C. – Bibl.: GOETHERT-POLASCHEK 1977, p. 350, pl. 45, n° 364; RÜTTI 1991, p. 47, pl. 69. Remarque: les exemplaires retrouvés à Augst possèdent un pied rapporté.

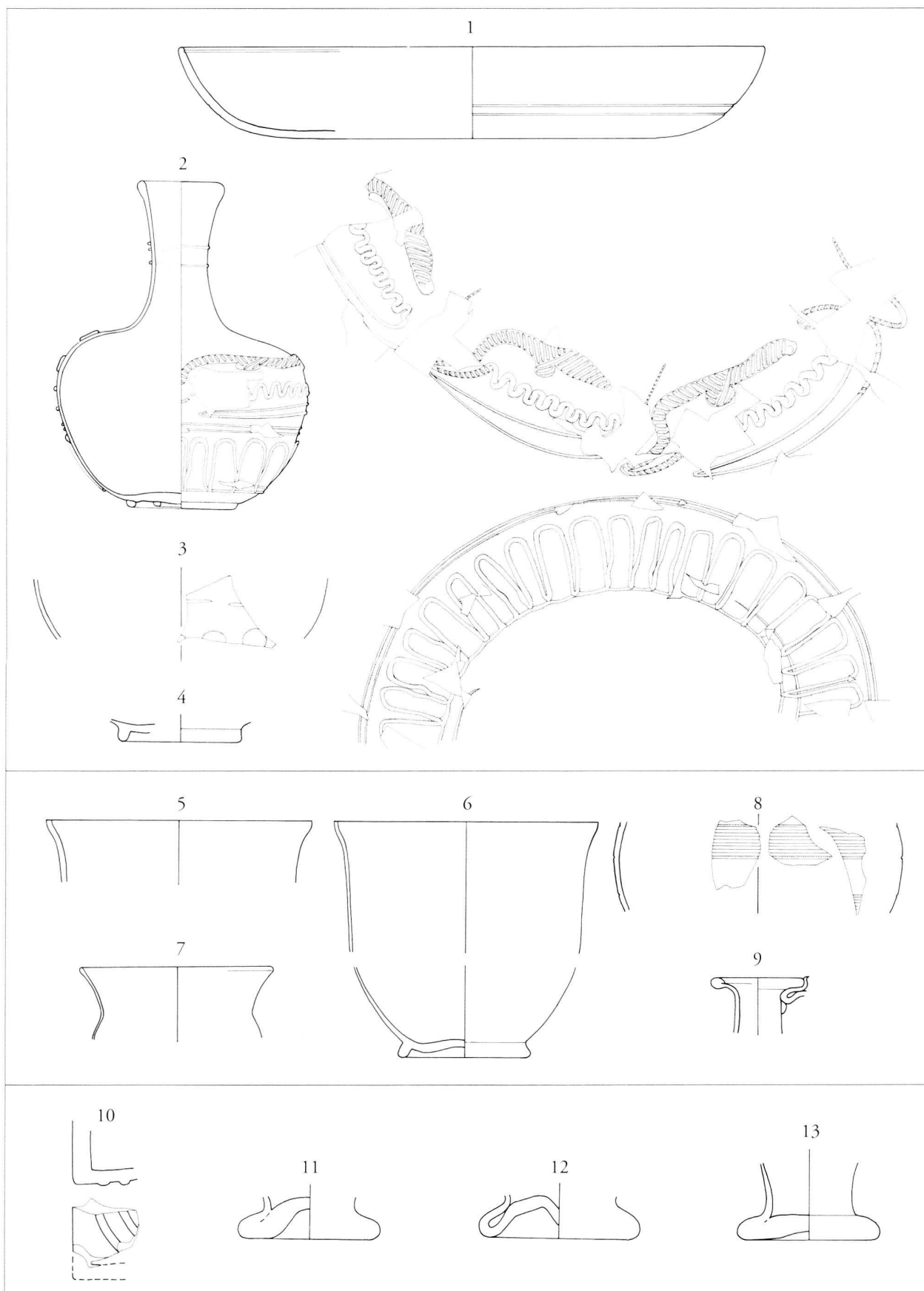
### Phase 5: démolition/abandon

12. Gobelet, type Isings 109/AR 73/Trier 59. Pied plié. Verre vert. Pantone 577/578 U. Diam. 5 cm. Inv. 97/10301-8. – Dat. extrinsèque: fin III<sup>e</sup>/IV<sup>e</sup> s. ap. J.-C. – Bibl.: RÜTTI 1991, p. 47, pl. 67, n° 1455.
13. Gobelet, type Isings 109/AR 73/Trier 59. Pied plein, paroi fine. Verre vert. Pantone 577/578 U. Diam. 5 cm. Inv. 97/10301-7. Cf. le n° 11.

### Le verre du secteur nord

Le secteur nord (cf. *supra* fig. 2, p. 9) n'a livré que peu de fragments en verre creux, dont aucun stratifié. Par contre, un fragment de verre à vitre et des tesselles en verre de couleur ont été trouvés.

<sup>45</sup> Une autre bouteille du type Isings 50 (Inv. 98/10732-1), dont le fond est décoré de deux cercles concentriques en relief, a été découverte dans le secteur de la voirie (cf. *supra* fig. 2, p. 9). Ce type est courant à Avenches, cf. BONNET BOREL 1997, p. 51, AV V 140/Isings 50.



**Fig. 20.** Verre: n<sup>os</sup> 1-4: phase 3, occupation (2<sup>e</sup> moitié III<sup>e</sup> s. ap. J.-C.); n<sup>os</sup> 5-9: phase 3, abandon (fin III<sup>e</sup>/début IV<sup>e</sup> s. ap. J.-C.); n<sup>os</sup> 10 et 11: phase 4b, occupation (vers 320 - 330/335 ap. J.-C.); n<sup>os</sup> 12 et 13: phase 5, abandon (milieu IV<sup>e</sup> s. ap. J.-C.).

Echelle 1:2

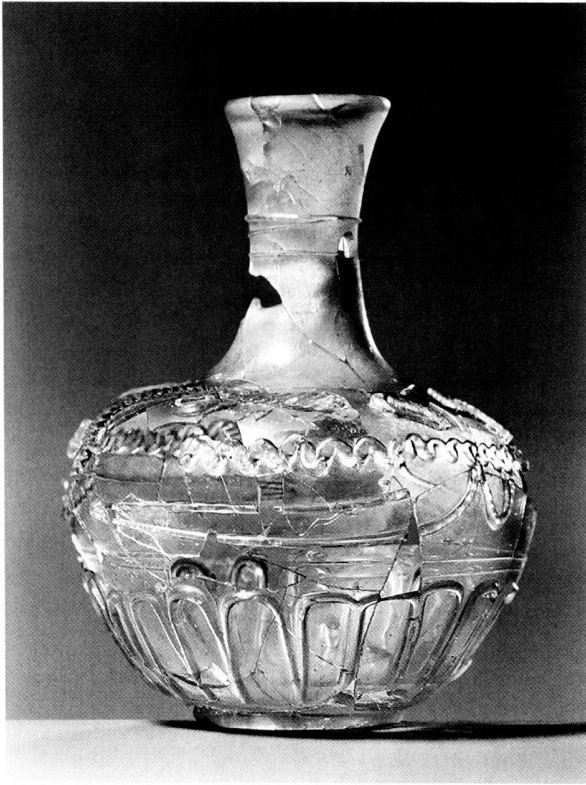


Fig. 21. En Selley 1997, bouteille en verre à décor vermiculé (cat. n° 2). H. 12,5 cm (photographie MRA, J. Zbinden, Berne).

#### *Verre à vitre*

Fragment de vitre. Empreintes de pinces de préhension. Verre grisâtre, un côté brillant, un peu ondulé, l'autre plat et mat. L. 6,5 cm. Ep. 4-5 mm. Inv. 97/10276-25.

Cet unique fragment atteste le type de verre à vitre coulé que l'on date du I<sup>er</sup> au III<sup>e</sup> s. ap. J.-C. Le fragment provient d'un ensemble hors stratigraphie. Aucun lien peut être établi entre le bâtiment coupé par les sondages du secteur nord et la vitre. Ce type de verre à vitre est attesté sur beaucoup de sites d'*Aventicum*; seule la couleur reste rare puisqu'en général, les vitres du type coulé sont en verre bleu-vert<sup>46</sup>.

#### *Les tesselles en verre*

25 tesselles en verre ont été découvertes dans le secteur nord et dans le secteur sud. Plusieurs couleurs sont attestées : du vert émeraude, du vert clair opaque, bleu turquoise, bleu cobalt et vert foncé. Pour leur interprétation, cf. *infra* Le verre, dans l'article G. Matter *et al.* sur le théâtre romain.

<sup>46</sup>A. HOCHULI-GYSEL, Le verre, dans: P. BLANC *et al.*, Recherches sur les quartiers nord-est d'*Aventicum*, *BPA* 37, 1995, p. 84 et p. 88, fig. 59, n° 44; *ead.*, Le verre, dans P. BLANC, M.-F. MEYLAN KRAUSE *et al.*, Nouvelles données sur les origines d'*Aventicum*: les fouilles de l'*insula* 20 en 1996, *BPA* 39, 1997, p. 75 et p. 77, fig. 40, n° 9.